



*Project ID: DTP3-1-433-2.2*

# DANUrB+ Regional Action Plan

Draft 10/2022

A stream of cooperation

Author Katarina Smatanova

**Responsible partner:** STU  
/ Slovak University of Technology Bratislava, Slovakia  
**Participants:** Ľubica Vitková (STU), Kristína Vandová (CEF)





## Obsah

1. Úvod.....	2
2. Analýza súčasnej situácie v území.....	3
2.1. Charakteristika územia	3
2.2. Strategické rámce Regionálneho akčného plánu	<del>76</del>
2.3. Stakeholderi v regióne a zapojené iniciatívy	<del>76</del>
2.3.1. Občianske združenie Kukkonja	<del>98</del>
2.3.2. Občianske združenie Naše Zálesičko	<del>98</del>
2.3.3. Dunajský fond	<del>98</del>
2.3.4. Nadácia rodiny Kušíkovicov	<del>98</del>
2.3.5. Slovenský dom Centrope	<del>108</del>
3. Metodológia.....	<del>119</del>
4. DANURB+ Regionálny akčný plán.....	<del>134</del>
4.1. Hlavné témy rozvoja územia	<del>134</del>
4.1.1. Voda a vodácka infraštruktúra	<del>134</del>
4.1.2. Príroda a jej ochrana	<del>144</del>
4.1.3. Napojenia	<del>144</del>
4.1.4. Legislatíva, koordinácia a manažment	<del>154</del>
4.2. Ciele DANURB+ Regionálneho akčného plánu	<del>164</del>
4.2.1. Krátkodobé a strednodobé aktivity	<del>164</del>
4.2.2. Dlhodobé aktivity	<del>164</del>
4.3. Manažment územia v rámci DANURB+ Regionálneho akčného plánu	<del>174</del>
5. Návrhy projektov .....	<del>184</del>
5.1. Územie 1: Zálesie, Most pri Bratislave, Malinovo	<del>184</del>
5.2. Územie 2: Nová Dedinka, Tomášov, Vlky	<del>204</del>
5.3. Územie 3: Tomášikovo, Jahodná	<del>234</del>
6. Možnosti financovania projektových zámerov.....	<del>282</del>
7. Záver .....	<del>292</del>



## 1. ÚVOD

Regionálny akčný plán vzniká ako súčasť projektu DANUrB+.

Projekt DANUrB+, ktorý je financovaný z nadnárodného programu Interreg Danube Transnational Programme, sa začal realizovať 1. júla 2020. Jeho cieľom je posilniť pružné využívanie kultúrneho dedičstva a zdrojov v okrajových a pohraničných regiónoch pozdĺž Dunaja. Počas 30 mesiacov svojho trvania vytvorí nové príležitosti pre zatraktívnenie vybraných sídel a upadajúcich oblastí, kde aktivuje nevyužitú kultúrne dedičstvo pre posilnenie kultúrnej identity obyvateľov v regiónoch v okolí Dunaja.



## 2. ANALÝZA SÚČASNEJ SITUÁCIE V ÚZEMÍ

### 2.1. CHARAKTERISTIKA ÚZEMIA

Región povodia Malého Dunaja pokrýva územie vnútrozemskej delty Dunaja. Spolu obe rieky vytvárajú najväčší riečny “ostrov” v Európe, Žitný ostrov. Samotný Malý Dunaj má dĺžku 127 km. Územie povodia má nízinný charakter s vysokoúrodnými pôdami s bohatou a jedinečnou faunou a flórou. Hostinná je aj klíma v tomto regióne, je to najteplejšie územie Slovenska. Je tu vysoký počet letných dní s teplotou nad 25°C (60 až 70 dní), vysoký priemer slnečného svitu, v lete s nízkou oblačnosťou.

Voda je charakteristickým fenoménom nielen samého povodia Malého Dunaja, ale aj jeho širšieho okolia. Žitný ostrov je hlavná zásobáreň pitnej vody na území Slovenskej Republiky. Na Žitnom ostrove sa nachádza aj viacero termálnych prameňov a vôd, ktoré sa v súčasnosti využívajú najmä na rekreačnú funkciu, ako kúpaliská.

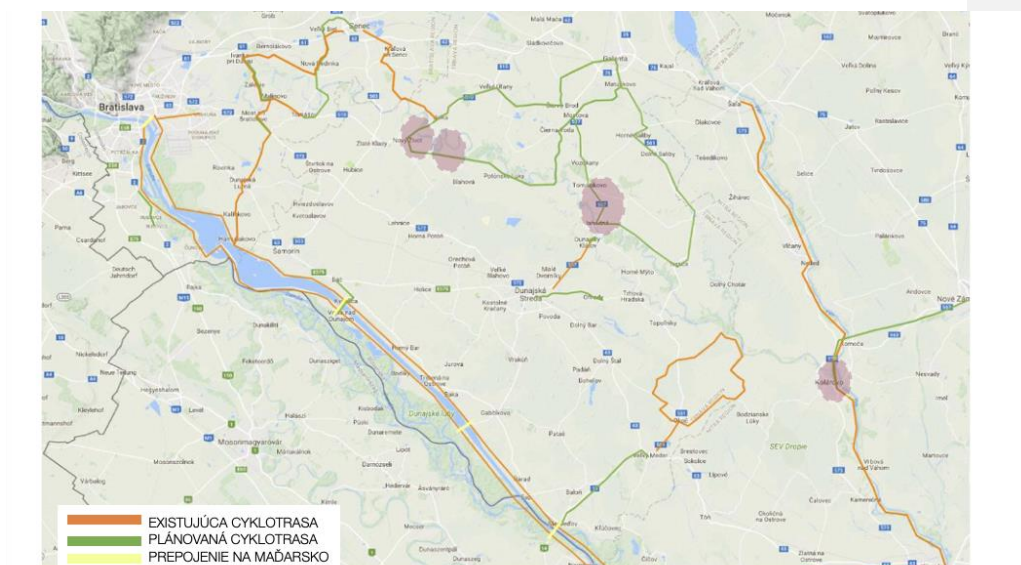
Jedinečný biotop a ekotop regiónu chránia aj viaceré prírodné rezervácie. Európskeho významu je územie Eliášovský les (SKUEVO083, kataster obce Nový Život), Mokrad' národného významu – Čierna Voda (obce Trstice, Dolný Chotár), chránená vodohospodárska oblasť (CHVO) Žitný Ostrov a CHKO Dunajské luhy, s národnými prírodnými rezerváciami Ostrov orliaka morského a Čičovské mŕtve rameno. Toto prostredie tvorí predpoklady pre pozorovanie vtáctva a zvery (poľovnej, ale aj rýb), a tak predstavuje aj potenciál pre rozvoj turistického ruchu a rekreačných športov (prechádzky, rybárčenie).

Región povodia Malého Dunaja má aj jedinečný priestorový charakter a väzby sídelnej štruktúry. Región je priamo napojený na urbanizované prostredie hlavného mesta Bratislava, prechádza cez obce, ktoré sú vystavené menším či väčším suburbanizačným tlakom (Zálesie, Malinovo), postupne prechádza cez obce, ktorých priestorový kontext definuje samostatnosť (Kolárovo) a ústí pri meste strednej veľkosti, pri meste Komárno.

Na priestorové väzby sídelnej štruktúry naväzujú aj dopravné napojenia.

Hlavné cestné napojenia, a najmä dostupnosť severnej časti územia - v napojení na Bratislavu, je veľmi dobrá. Menej vyhovujúce sú však miestne komunikácie. Nedostatočný stav je aj v rámci napojení a prepojení cyklistickej dopravy, či už na pracovnú, alebo aj rekreačnú mobilitu.

Región je ~~častočne~~ napojený na Dunajskú cyklistickú cestu, ako súčasť Eurovelo 6. cez Malodunajskú radiálu z Bratislavy (Vlčie hrdlo) do Vrakuňe. Ďalšie hlavné značené cyklotrasy, i keď s chýbajúcimi úskami, sú vedené na trase Senec-Jelka (Hamuliakovo, Veľký Biel, Bernolákovo, Ivanka pri Dunaji, Zálesie, Tomášovo, Most pri Bratislave), Dunajský Klátov - Veľké Dvorníky; Veľký okočský okruh<sup>1</sup>.

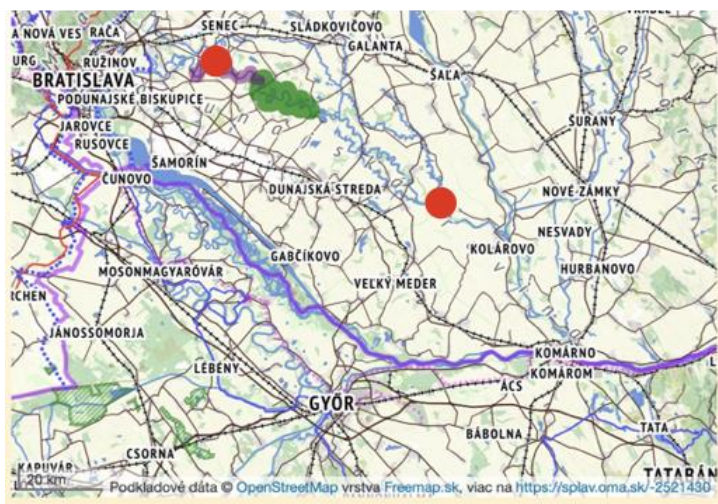


**OBR. 1. CYKLOTRASY V RIEŠENOM ÚZEMÍ. MAPA UPRAVENÁ Z EKONÓMIA, O.Z. (2018): STRATÉGIA ROZVOJA A MARKETINGOVÁ STRATÉGIA TURISTICKEJ DESTINÁCIE MALÝ DUNAJ**

Malý Dunaj tvorí prirodzene i vodnú trasu. Vodná doprava je umožnená pre malé otvorené plavidlá (kajaky, kanoe, pramice s príviesným motorom), južnú časť Malého Dunaja (Jahodná - ústie Váhu) je možné splavovať aj kabínovým motorovým plavidlám<sup>2</sup>. Vhodné obdobie je od apríla do októbra, prístupné aj pre rodiny s deťmi a začiatočníkov. Vodná cesta nie je plynulá a kontinuálna, na viacerých miestach vyžaduje prenášania - pri Novej Dedinke a v Tomášikove pri vodnej elektrárni.

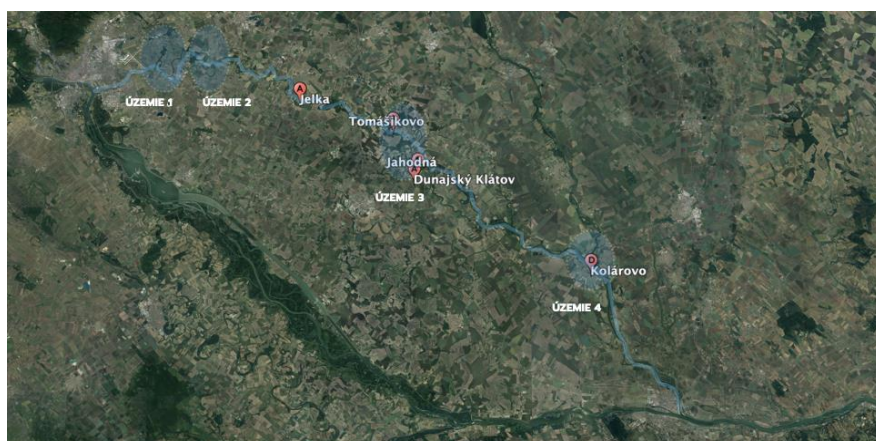
<sup>1</sup> <https://klatovskerameno.sk/mapa/>

<sup>2</sup> [malydunajsplav.sk](http://malydunajsplav.sk)



**OBR. 2. VODNÁ TRASA S VYZNAČENÝMI LOKALITAMI, V KTORÝCH JE NUTNÉ PĽAVIDLO PRENIESTĽ.**

K jedinečným kultúrno-historickým pamiatkam tohoto regiónu patria vodné mlyny - vodný mlyn Dunajský Klátov, vodný kolový mlyn Jahodná, Tomášikovo, Jelka a lodný vodný mlyn v Kolárove. Repliky vodných mlynov, tzv. Gešajovské mlyny, sa nachádzajú aj v obci Zálesie. V niektorých mlynoch sú v letnom období možné aj prehliadky so sprievodcom, niektoré objekty sú však v nevyhovujúcom, priam ohrozujúcom stavebno-technickom stave (kolový vodný mlyn v Jahodnej). Kultúrnu turistiku dopĺňajú aj možnosti pešej náučnej turistiky. Vyznačený je náučný chodník Od Mlyna k Mlynu, ktorý spája Tomášikovo s Jahodnou a v celkovej dĺžke 10 km s 8 zastávkami informuje o faune, flóre a vodných mlynoch. Pešia promenáda sa rozvíja aj v obci Zálesie - projektom Korzo Zálesie.



**OBR. 3. VODNÉ MLYNY V RIEŠENOM ÚZEMÍ.**

Z hľadiska koordinácie postupov a implementácie spoločných riešení je nevyhnutná aj koordinovaná spolupráca viacerých stakeholderov. Región Malého Dunaja sa rozkladaná na území 3 samosprávnych krajoch (Bratislavský, Trnavský a Nitriansky samosprávny kraj). Región funguje aj v aktívnej cezhraničnej spolupráci s regiónom Szigetköz v Maďarsku s cieľom vybudovania jednotnej destinácie cestovného ruchu s maďarskými partnermi.







#### OBR. 4. SPOLOČNÝ DESTINAČNÝ MANAŽMENT CEZHraničnej Spolupráce s územím SZIGETKÖZ v Maďarsku. Použitie z Stratégia rozvoja a manažmentu CEZHraničnej destinácie Danube Islands (Danube Bike&Boat) 2019.

### 2.2. STRATEGICKÉ RÁMCE REGIONÁLNEHO AKČNEHO PLÁNU

Vzhľadom na rozdrobenosť územia medzi tri administratívne samostatné samosprávne kraje sa na riešené územie vzťahuje aj počet rozvojových dokumentov.

Rámcovým dokumentom na európskej úrovni je Stratégia rozvoja cestovného ruchu, ktorá navrhuje v rámci iniciatívy EÚ týkajúcej sa zamerania, prípravy a realizácie Dunajskej stratégie podporovať využitie Dunaja a jeho prítokov na účely cestovného ruchu. Jednotlivé samosprávne kraje majú spracované vlastné Stratégie rozvoja turizmu; či Strategické a marketingové plány rozvoja cestovného ruchu, príp. Stratégie rozvoja dopravy (obzvlášť cyklodopravy), ktoré parciálne zahŕňajú aj riešené územie.

Až do nedávna však chýbala ucelená stratégia pre rozvoj tohoto geografického a funkčného územia. Úlohu v tomto "sceľovaní" zohrával najmä neziskový sektor (vodáci a Nadácia rodiny Kušíkovicov) a Bratislavský samosprávny kraj, ktorý zastrešil vytvorenie a implementáciu dokumentu Stratégia rozvoja a marketingová stratégia turistickej destinácie Malý Dunaj. Dôležitou iniciatívou je aj Stratégia rozvoja a manažmentu cezhraničnej destinácie Danube Islands, ktorá vznikla v rámci projektu «Danube Bike&Boat» v roku 2019<sup>3</sup>.

Komentár od [KV1]: Vieme kto konkrétne?

### 2.3. STAKEHOLDERI V REGIÓNE A ZAPOJENÉ INICIATÍVY

Vzhľadom na rozlohu územia v regióne pôsobí na lokálnej báze aj viacero dôležitých stakeholderov - vyššie územné celky, ~~individuálne~~ samosprávy, súkromné podniky pôsobiace v turizme. Viaceré obce sú spojené aj v rámci regionálnych rozvojových agentúr, miestnych akčných skupín. Obzvlášť dôležitú úlohu hrajú aj 4 oblastné organizácie cestovného ruchu - OOCR Žitný Ostrov – Csallóköz (územie Dunajskej Stredy, Šamorína, Veľkého Medera, Gabčíkova, Kyselice a Orechovej Potôni), OOCR Región Senec (Senec, Hrubá Borša, Hrubý Šúr, Kaplna, Kráľová pri Senci, Ivanka pri Dunaji, Veľký Biel a Bernolákovo), Bratislavská organizácia cestovného ruchu (Podunajské Biskupice, Ružinov a Vrakuňa) a OOCR Podunajsko (Štúrovo, Komárno, Patince).

<sup>3</sup> <https://domcentrope.sk/danube-islands-5/>





Obzvlášť veľký význam má krajská organizácia cestovného ruchu Bratislava Region Tourism. Dôležité je aj združenie obcí Mikroregión Klátovské rameno, ktoré tvorí 11 obcí (Dunajský Klátov, Horné Mýto, Jahodná, Malé Dvorníky, Ohrady, Topoľníky, Trhová Hradská, Veľké Dvorníky). V regióne pracujú aj viaceré neziskové organizácie a občianske združenia zamerané najmä na ochranu prírodného a kultúrneho dedičstva.



V rámci prípravy DANUrB+ Regionálneho akčného plánu boli zapojené najmä nasledovní stakeholderi.

#### **2.3.1. Občianske združenie Kukkonja**

Združenie od roku 2014 zastrešuje aktivity súvisiace s rozvojom územia ohraničeného Malým Dunajom, Dunajom a Váhom. Jeho primárnym cieľom je podpora miestnych obyvateľov a podnikateľov v oblasti poľnohospodárstva, cestovného ruchu a trávenia voľného času, vydávanie periodickej a neperiodickej tlače a knižných publikácií<sup>4</sup>. Združenie je členom OOCR Žitný ostrov.

#### **2.3.2. Občianske združenie Naše Zálesičko**

Naše Zálesičko funguje od roku 2013 s cieľom zlepšovať a rozvíjať kultúru prostredia obce Zálesie a jej priameho okolia a rozvoj komunitného života<sup>5</sup>. Tieto ciele združenie naplňa organizovaním a realizovaním výstav, umeleckých rezidencií a podujatím a plánovaním budovaním drobnej infraštruktúry (napr. Korzo Zálesie, Záleský maják, Rozhľadňa hniezdo, a pod.).

#### **2.3.3. Dunajský fond**

Dunajský fond je platformou pre lepší a kvalitnejší život na rieke, realizovaný ako samostatný nadačný program v rámci Stredoeurópskej nadácie od roku 2015. Platforma podporuje realizáciu verejnoprospešných aktivít v okolí slovenskej časti Dunaja a Malého Dunaja a koordinuje aj pracovnú skupinu zameranú na hľadanie riešení rozvoja aktivít súvisiacich s riekou<sup>6</sup>.

#### **2.3.4. Nadácia rodiny Kušíkovicov**

Cieľom filantropickej nadácie je rozvíjať územie na princípe spoločensky zodpovedného a prospešného prístupu, pri mapovaní existujúcich vlastníckych vzťahov, pri návrhu optimálnej trasy cyklotrás, vhodných infraštruktúrnych uzlov a lokalít, ale aj pri propagácii a šírení myšlienky zámeru rozvoja územia Malého Dunaja<sup>7</sup>.

<sup>4</sup> <https://kukkonja.sk/oz-kukkonja>

<sup>5</sup> <https://www.nasezalesicko.sk>

<sup>6</sup> <https://www.dunajskyfond.sk/nase-aktivita/riverlab>

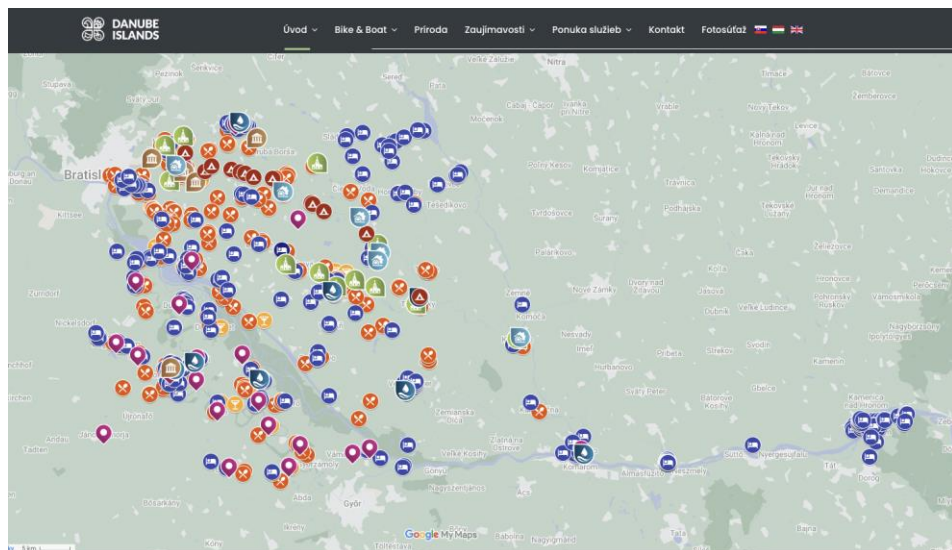
<sup>7</sup> <https://www.malydunaj.sk/o-projekte>



### 2.3.5. Slovenský dom Centrope

Je slovenskou časťou združenia 4 krajín a miest s cieľom spoločného rozvoja Stredoeurópskeho regiónu. V riešenom území realizuje projekty v spolupráci s maďarskou stranou<sup>8</sup>. Najdôležitejším je projekt Danube Bike&Boat projekt, v rámci ktorého v rokoch 2017 - 2020 sa realizovalo 27 vodných stavieb (2 zošmyky do vody, NKP vodný mlyn Jelka, oddychová zóna Vrakuňa), marketingové a prezentačné aktivity (Stratégia rozvoja turistickej destinácie Malý Dunaj) a najmä cezhraničná stratégia Danube Islands spolu so značkou Danube Islands, ktorá je súčasťou spolupráce a koordinácie rozvoja cezhraničnej destinácie Danube Islands spolu s maďarským partnerom Szigetkoz TDM<sup>9</sup>.

Formátované: Zvýrazniť



OBR. 5. DANUBE ISLANDS SPÁJAJÚCA REGIÓN MALÉHO DUNAJA S MAĎARSKÝM PARTNEROM SZIGETKOZ TDM.

<sup>8</sup> <https://domcentrope.sk/o-dome-centrope/>

<sup>9</sup> <https://danubeislands.sk/>



### 3. METODOLÓGIA

DANUrB+ Regionálny akčný plán bol spracovaný vychádzajúc z DANUrB metodológie. Najdôležitejším prvkom bola analýza súčasného stavu územia, zmapovanie dôležitých stakeholderov, ich zapojenie do procesu, identifikácia projektových zámerov a ich vzájomné prepojenie.

Analýza územia prebiehala kontinuálne a súbežne so stretnutiami s identifikovanými stakeholdermi a iniciatívami v rôznych formátoch - projektové stretnutia, stretnutia partnerov, sprostredkované informácie. Obzvlášť dôležitým formátom boli aj regionálne konferencie, realizované počas roku 2022.

Samostatným procesom boli overovacie projekt študentov FAD STU a študentské workshopy (lokálny i medzinárodný) realizované v rokoch 2020 - 2022, ktorých cieľom bolo overiť infraštruktúrne zámery stakeholderov v konkrétnych priestoroch a preveriť tak realizovateľnosť s odhadom finančnej a manažérskej náročnosti jednotlivých zámerov.



**OBRÁZOK (HORE). STRETNUTIE PARTNEROV V ZÁLEŠI. APRÍL 2022. AUTOR: K. VANDOVÁ.**

**OBRÁZOK (DOLE). REGIONÁLNA KONFERENCIA V KOLÁROVE. JÚN 2022. AUTOR: K. SMATANOVÁ.**





## 4. DANURB+ REGIONÁLNY AKČNÝ PLÁN

### 4.1. HLAVNÉ TÉMY ROZVOJA ÚZEMIA

Počas stretnutí s partnermi vo všetkých formátoch zaznievali pri štruktúrovaných, ale aj otvorených, rozhovoroch viaceré opakujúce sa témy, ktoré sa viažu na problematiku rozvoja a budúcnosti územia v povodí Malého Dunaja. Tieto témy je možné zoskupiť do 4 oblastí, z ktorých každá definuje problémy, ale súčasne aj riešenia: (1) voda a vodácka infraštruktúra, (2) príroda a jej ochrana, (3) napojenia, (4) legislatíva, (5) koordinácia a manažment.

#### 4.1.1. Voda a vodácka infraštruktúra

Voda je najcharakteristickejší element celého skúmaného územia.

Paradoxne, ako naznačujú výskumy podporované Nadáciou rodiny Kušíkocov, kvalita vody v Malom Dunaji je alarmujúca - je ohrozená kontamináciou z vypúšťaných splaškových vôd, výrazne viac v lokalitách v návaznosti na čistiarne odpadových vôd pri Vrakuni, Hubiciach a Tomášikove.

Komentár od [KV2]: Inicialované, objednané???

Druhým aspektom je vodácka infraštruktúra. Využívanie Malého Dunaja pre účely športového vodáctva je naprieč všetkými zainteresovanými zhodne považované za kľúčové determinant rozvoja územia, či už z pohľadu podpory turizmu, ale aj zvyšovania kvality života miestnych obyvateľov a podpory budovania vzťahu ľudí k prírode s cieľom jej ochrany.

Ako dôležité, a realizovateľné ihneď, je z toho hľadiska dbanie v prvom na dodržiavanie vhodným plavidiel (limit na 5 koňové motory).

Komentár od [KV3]: Nejasná formulácia

Zo strednodobého hľadiska je nevyhnutné pokračovať v dobudovaní vodáckej športovej infraštruktúry. Ide jednak o zlepšenie continuity splavu a zabezpečenie plynulosti toku rieky, čoho súčasťou je vytvorenie špeciálnych spúšťacích zariadení pre lode, tak ako je to na vodných tokoch v zahraničí (napríklad v Českej Republike) v lokalitách Nová Dedinka a Tomášikovo, a jednak o zabezpečenie kvality podpornej infraštruktúry - campy s hygienickým zázemím, možnosťami prípravy jedla (ohniská, altánky, grily), zabezpečením nástupu a výstupu zo splavu, odstavné parkovacie plochy.

Tretím aspektom je tzv. najmenšia mierka - priblíženie toku vodného Dunaja obyvateľom v obciach s jeho dotykom. Ide o rozvoj peších promenád, prvkov exteriérového mobiliáru (lavičiek, posedení,



definovaných ohnisk a altánkov), vstupných plôch od územia, či označovacieho a orientačného turistického a promenádneho systému.

#### 4.1.2. Príroda a jej ochrana

Región povodia Malého Dunaja nie je rozvinutý rovnomerne. V určitých bodoch (napríklad v okolí obce Jelka) je turistická infraštruktúra rozvinutá veľmi výrazne. Tento rozvoj však prebehol za uplynulé obdobie spôsobom nekoordinovaným s okolitými partnermi, čo v konečnom dôsledku prináša do územia napätia a preťaženia. Prináša aj nápor turistov, čo spolu s nekoordináciou postupu a rozvojových aktivít predstavuje nebezpečie straty charakteru tohoto územia - ako "nedotknutého" prirodzeného prírodného biotopu. Túto hrozbu vnímajú viacerí aktéri<sup>10</sup>.

Z dlhodobého hľadiska je preto kľúčové vytipovať na konkrétnych územiach povodia Malého Dunaja úseky, ktoré budú tento charakter zachovávať a zase iné, ktoré je vhodné výraznejšie urbanizovať, aby tak bolo možné zachovať balans medzi potrebou sprístupnenia vodného toku a prírody obyvateľov a turistom, a zachovania prirodzeného a funkčného biotopu a striktné dbať na dodržiavani tohoto rozdelenia.

Pre takúto diskusiu je však potrebné zapojenie všetkých aktérov v povodí Malého Dunaja - všetkých samosprávnych krajov, obcí a neziskových združení - a preto v rámci tejto stratégie je definované ako opatrenie, ktorého potrebu realizácie artikuluje na kompetentných v štátnej a verejnej správe.

#### 4.1.3. Napojenia

Pre sprístupnenie vodného toku Malého Dunaja sú kľúčové aj jeho napojenia na dopravnú infraštruktúru. Až na výnimky vodáckej športovej siete, ktorá využíva tok Malého Dunaja, momentálne neexistuje plánovaná sieť "vstupov" do územia, ktoré by jednoznačne určovali aj iným typom návštevníkov, ktoré sú body s rozvinutou infraštruktúrou v tomto ohľade - t.j. parkovacie odstavné plochy, hygienické zázemie, občerstvenie a pod.

Z dlhodobého hľadiska je pre koordinovaný a manažovaný rozvoj tohoto územia nevyhnutné za účasti všetkých stakeholderov v území pripraviť takýto plán. Na jeho základe je potom potrebné vyhodnotiť stav dopravnej infraštruktúry, ktorá tieto body napája - ako cestnej (kvalita, odstavné plochy), tak aj cyklosiete, ktorá je už v súčasnosti z akéhokoľvek pohľadu (či už pre mobilitu obyvateľov, tak aj pre turistov) nedostatočná a pod-rozvinutá.

---

<sup>10</sup> " ...aby to s malým Dunajom nedopadlo ako Mošonský kanál - aby tu zostala aj nedotknutá príroda "amazonka" . Stakeholder, stretnutie Zálesie, apríl 2022.





#### 4.1.4. Legislatívna, koordinácia a manažment

Legislatívny rámec a vhodný manažment a koordinácia jednotlivých aktérov je úspechom implementácie akýchkoľvek stratégií a ich opatrení.

Z rozhovorov sa často objavuje legislatíva ako limitom pre rozvoj povodia. Ukazuje sa, že priestory, ktoré by mohli tvoriť "prístupové body" k toku rieky, sa často nachádzajú v extraviláne obcí, a tak je akákoľvek výstavba *a priori* nepovolená. Takto je možnosť rozvoja služieb obyvateľom, vodákom a turistom koncentrovaná do priestorov v území katastrálnych hraníc, ktoré veľakrát majú však len administratívny charakter a tak takýto rozvoj nezodpovedá potrebám, ale len možnostiam.

V regióne povodia Malého Dunaja je aj náročná koordinácia jednotlivých aktérov, a to najmä aj pre ich množstvo a rozdielnu administratívnu štruktúru. Región je rozdelený medzi 3 samosprávne kraje, z ktorých každý má vlastný systém analýz, plánovania a implementácie a rozdielne priority. Od toho sa odvíja aj spolupráca a jej možnosti až po úroveň jednotlivých obcí, OOCR, a pod. Často spomínaným problémom je aj neochota samospráv vnímať riekou Malého Dunaja ako potenciál a katalyzátor rozvoja.



## 4.2. CIELE DANURB+ REGIONÁLNEHO AKČNÉHO PLÁNU

Cieľom DANURB+ Regionálneho akčného plánu nie je poskytnúť komplexné plány rozvoja jednotlivých riešených lokalít, ale skôr poukázať na parciálne možnosti s dôrazom na vyzdvihnutie aktivít, ktoré majú potenciál katalyzovať - "rozbehnúť" procesy v území, a tak pomôcť zapojeným stakeholderom zjednodušiť a urýchliť cestu k napĺňaniu ich dlhodobých záujmov.

V kontexte povodia Malého Dunaja je komplexné smerovanie rozvojových aktivít medzi všetkými zapojenými stakeholdermi jednoznačné:

zhodnocovať vysoký potenciál územia pre zvyšovanie kvality života obyvateľov regiónu a podporovať rozvoj športového, rekreačného a ekologického cestovného ruchu s dôrazom na zachovanie v čo najväčšej miere nedotknutého charakteru územia - zachovať neporušené prírodné a historické prostredie a multikultúrnu rozmanitosť.

Tento komplexný smer je tak vzhľadom na zámery, možnosti a záujmy stakeholderov možné rozdeliť na dve časti: krátko- a strednodobé aktivity a dlhodobé aktivity.

Cieľová skupina opatrení je v prvom rade tvorená miestnymi obyvateľmi, v druhom rade športovcami - vodákmi, a v treťom rade rekreačnými turistami, ktorí navštevujú územie v malých skupinkách.

### 4.2.1. Krátkodobé a strednodobé aktivity

- zlepšovať prístup k vode pre peších - cyklistické napojenia,
- zvyšovať kvalitu nábrežných priestorov - dotyku návštevníka a Malého Dunaja,
- rozvíjať infraštruktúru vodáckych športov a splavovania povodia Malého Dunaja,
- rekonštrukcia a sanácia historických objektov vodných mlynov, ktoré sú nositeľmi genius loci a jedinečnosti kultúrnej krajiny regiónu,

### 4.2.2. Dlhodobé aktivity

- definovať nástupné priestory do priestoru toku Malého Dunaja po vzájomnej komunikácii všetkých aktérov - štátnej a verejnej správy, neziskového sektora a odborníkov,
- sledovať stav kvality vody v toku Malého Dunaja a odstraňovať zdroje znečistenia,
- rozvíjať komunikačné a koordinačné aktivity medzi jednotlivými stakeholdermi.

### 4.3. MANAŽMENT ÚZEMIA V RÁMCI DANURB+ REGIONÁLNEHO AKČNÉHO PLÁNU

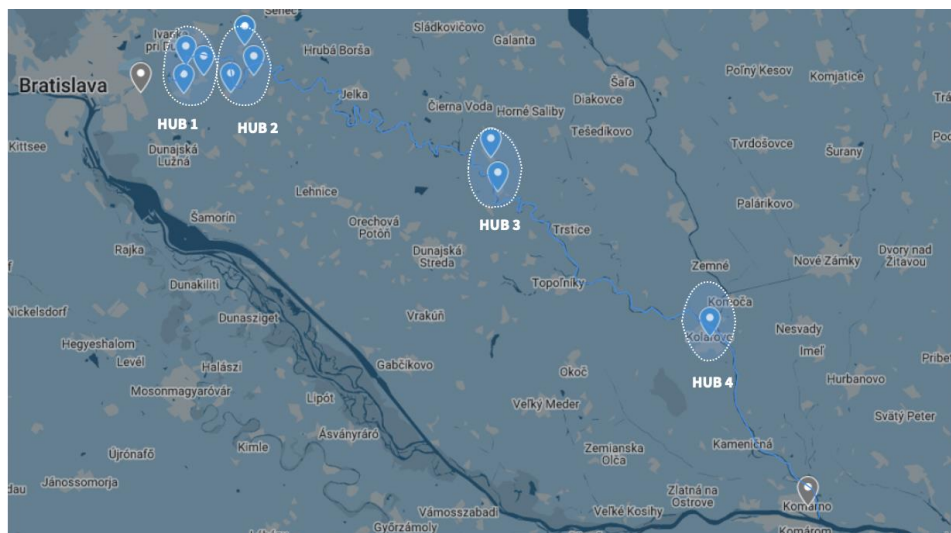
Vzhľadom na náročnosť koordinácie a riadenia územia Malého Dunaja, DANURB+ Regionálny akčný plán sa sústreďuje na rozvoj v 4 kľúčových oblastiach. Ide o oblasti v pôsobnosti zapojených stakeholderov, ktoré sú súčasne svojimi geografickými, kultúrnymi, administratívnymi podmienkami jedinečné a navzájom prepojené. Ide o oblasti:

Územie 1 - obce Zálesie, Most pri Bratislave a Mailienovo; s hlavnými pôsobením občianskeho združenia Naše Zálesíčko

Územie 2 - územie s obcami Nové Dedinky, Tomášov a Vlky; s hlavným pôsobením Nadácie rodiny Kušíkovicov

Územie 3 - obce Tomášikovo a Jahodná, ktorých samosprávy sú aj hlavným stakeholderom,

Územie 4 - obec Kolárovo, ktorej samospráva je hlavným stakeholderom.



**OBR. NÁVRH ROZKLČENENIA RIEŠENÉHO ÚZEMIA DO ÚZEMÍ S POTENCIÁLOM KATALYZOVAŤ ROZVOJ CELÉHO POVODIA MALÉHO DUNAJA.**



## 5. NÁVRHY PROJEKTOV

### 5.1. ÚZEMIE 1: ZÁLESIE, MOST PRI BRATISLAVE, MALINOVO

Územie 1 je v rámci regiónu toku Malého Dunaja veľmi špecifické. Ide o urbanizované, rozvinuté prostredie v tesnej blízkosti hlavného mesta Bratislavy, s výbornou dopravnou dostupnosťou, ktorá však už teraz spôsobuje v území problémy vo forme nadmerného nárazového turizmu práve obyvateľmi hlavného mesta.

Lokalita sa sústreďuje na zlepšovanie vzťahu miestnych obyvateľov s tokom rieky a prírodou, navrhované aktivity sú zamerané na poskytovanie každodennej rekreačnej turistiky, dostupnosti územia a jeho vzájomných prepojení medzi oboma brehmi Malého Dunaja a obnovu a rozvoj kultúrnej krajiny - stavebnými zásahmi, ale aj kultúrными podujatiami.

Hlavným partnerom v lokalite je občianske združenie Naše Zálesičko, ako aj samostatné samosprávy.



**OBR. 7. ÚZEMIE 1- ZÁLESIE, MOST PRI BRATISLAVE, MALINOVO - AKO JEDEN Z KATALYZÁTOROV ROZVOJA CELÉHO POVODIA MALÉHO DUNAJA.**



	Názov projektu	Partner	Popis projektu
Zálesie	Korzo Zálesie	Naše Zálesičko	kultúrno-ekologické centrum
	cyklotrasy medzi Sencom a Bratislavou	Naše Zálesičko	Tomášov - Malinovo - Nová <u>De</u> dedinka
	Korzo Zálesie 2. etapa	Naše Zálesičko + FAD STU	záhradkárská osada, ktoré by sa postupne mali premieňať na <u>gastro</u> - prepojenie ovocnej a čerešňovej aleje
	vodácky camp	Nadácia rodiny Kušíkovcov + FAD STU	doplnenie infraštruktúry areálu lodenice o prvky, ktoré zlepšujú jej funkčnosť a orientáciu návštevníkov (vodný turizmus, cykloturizmus) vo väzbe na pešie korzo okolo rieky
Most pri Bratislave	Živý Meander	Naše Zálesičko + Nadácia rodiny Kušíkovcov + obec Zálesie	<ul style="list-style-type: none"> <li>• cieľom projektu je otvorenie korza pre peších, aby domáci aj turisti mali priestor zažiť riekou Malý Dunaj v pešej dostupnosti a v priamom dotyku</li> <li>• cieľom je prekonať priestor pod mostom pomocou pontónu, aby bolo suchou nohou možné dostať až ku mostu na <u>Zzelenú</u> vodu a vytvoriť 3 oddychové miesta</li> <li>• z dlhodobého hľadiska projekt podporuje pešie prepojenie z Vrakune, cez Ovocnú alej naspäť do Zálesia</li> <li>• takéto riešenie umožní aj deťom z okolitých škôl mohli mať pri chodníku aj enviro-výchovu</li> </ul>
	Lom pri meandri, sprístupnenie okolia vody	Nadácia rodiny Kušíkovcov	<ul style="list-style-type: none"> <li>• lom pri meandri sa uzatvára, ťažba sa ruší, ale ešte nevedia ako uzatvoria jamy ;uzatvorenie betonárky v Moste pri Bratislave - tam priestor pre sprístupnenie okolia vody</li> </ul>
Malinovo	vpustný objekt do Malinvoského kanála	Nadácia rodiny Kušíkovcov / <u>Slovenský</u> <u>v</u> Vodohospodársky podnik	<ul style="list-style-type: none"> <li>• priestor zrevitalizovať</li> <li>• vytvoriť oddychové miesto pre vodákov</li> </ul>
	Labutia lávka do Malinova	Nadácia Kušíkovcov	<ul style="list-style-type: none"> <li>• stále sa hľadá trasovanie (ako je možné sa od Zálesia dostať na druhú stranu okolo Novej <u>De</u>dedinky, do Tomášova, na Vlky)</li> </ul>

Komentár od [KV4]: Čo konkrétne tam bude?

TABUĽKA 1. ÚZEMIE 1- ZOZNAM A POPIS PROJEKTOV V ZÁSObNÍKU.



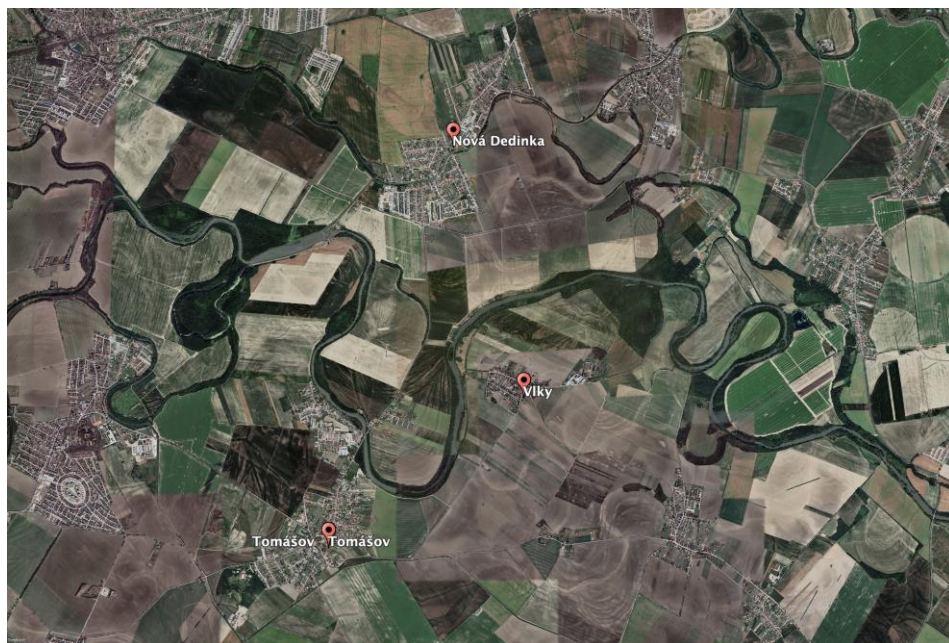


## 5.2. ÚZEMIE 2: NOVÁ DEDINKA, TOMÁŠOV, VLKY

Územie definované obcami Nová Dedinka, Tomášov a Vlky je v priamej návaznosti na predchádzajúce územie. Podobne je aj v tejto lokalite dôležité rozvíjať vzťah a dostupnosť vodného toku a obyvateľov, najmä z dôvodu, že pre tieto obce je Malý Dunaj vo vzdialenejšej, nie priamej, polohe.

Územie je kľúčové z hľadiska rozvoja športovej vodáckej infraštruktúry. Pri Novej Dedinke je potrebné preniesť loď. Ide tak aj o mesto, kde je potrebné dobudovať služby a zázemie spojené s aktivitami splavu - občerstvenie, hygienické zázemie, priestory na dočasné ubytovanie.

Hlavným zastrešujúcim stakeholderom v lokalite je vzhľadom na charakter aktivít v súčasnosti Nadácia rodiny Kušíkovcov.



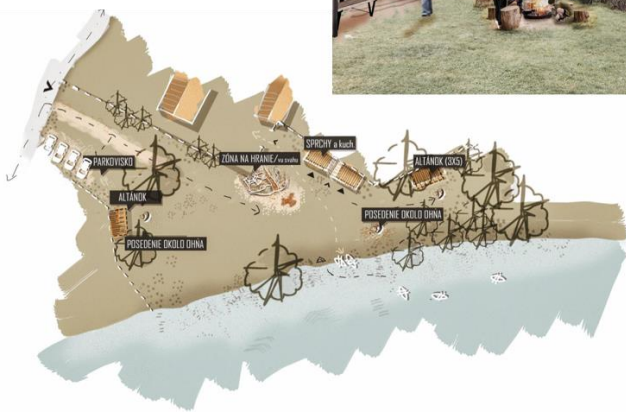
**OBR. 8. ÚZEMIE 2 - NOVÁ DEDINKA, TOMÁŠOV, VLKY - AKO JEDEN Z KATALYZÁTOROV ROZVOJA CELÉHO POVODIA MALÉHO DUNAJA.**



	Názov projektu	Partner	Popis projektu
Nová Dedinka	Dočasné riešenie prenosu lodí, okolie Hate	Nadácia rodiny Kušíkovcov	<ul style="list-style-type: none"> <li>dočasné riešenie vybudovania technického systému pre prenos lodí</li> <li>dnes sa vystupuje nad haťou a je tam náročný prenos lode</li> <li>riešené s vodohospodármi</li> <li>cieľom je spraviť technické riešenie, ktoré spĺňa technické a vodohospodárskej požiadavky (ako presunúť kanoe popod hať)</li> <li>potom vie Nadácia Kušíkovcov financovať takúto realizáciu</li> </ul>
	vodácky camp	Nadácia rodiny Kušíkovcov + FAD STU	rozšírenie vodáckej turistickej infraštruktúry o úžitkovú stavbu so sprchami a vonkajšou kuchynkou, altánky a spevnené ohnisko, príp. detskú zónu
Tomášov	spevnenie brehu, vodácke miesto, cyklopoint (okolie Zlatá rybka)	Nadácia rodiny Kušíkovcov (+ FAD STU)	<ul style="list-style-type: none"> <li>plán je rozšíriť o opekanie, toalety a sprchy, <del>maam</del> vyhládka, prírodná sauna ako lákladlo pre celoročné využitie</li> <li>Tomášov je najlepšie strategicky prepracovaný</li> </ul>
	“cyklotrasa” Tomášov	obc Tomášov	prepojenie vodáckeho miesta Zlatá rybka a Tomášova cyklotrasou
Vlky	zlepšenie vodáckej infraštruktúry	Nadácia rodiny Kušíkovcov + FAD STU	<ul style="list-style-type: none"> <li>spevniť a zlegalizovať lávku medzi Vlkmí a Novou dedinkou</li> </ul>

TABUĽKA 2. ÚZEMIE 2 - ZOZNAM A POPIS PROJEKTOV V ZÁSOBNÍKU. <sup>[1]</sup><sub>[2]</sub>





**OBRÁZOK (HORE). NOVÁ DEDINKA. PROJEKT NA VODÁCKY CAMP.**  
**OBRÁZOK (DOLE). VLKY. PROJEKT ZLEPŠENIA VODÁCKEJ INFRAŠTRUKTÚRY.**  
 DOSTUPNÉ NA: [HTTP://WWW.BCDLAB.EU/PROJEKTY/MALY\\_DUNAJ\\_OKOLIE\\_STUDIA.PDF](http://www.bcdlab.eu/projekty/maly_dunaj_okolie_studia.pdf)





### 5.3. ÚZEMIE 3: TOMÁŠIKOVO, JAHODNÁ

Územie obcí Tomášikovo a Jahodná je charakteristické okrem vodáckeho turizmu aj prvkami - nositeľmi identity kultúrnej krajiny celého regiónu.

V Tomášikove je už v súčasnosti populárna turistická destinácia pre prítomnosť dreveného mlynu. Návrh počíta s doplnením zážitkového dreveného móla, vyhliadkovej veže, altánku s ohniskom a interaktívnu zónu pre deti.

Podobný zámer oživenia strateného mlynu má i obce Jahodná. Jestvujúci mlyn je v rukách súkromného majiteľa, ktorý má tiež v krátkodobom horizonte plán mlyn v ohrozujúcom stavebnotechnickom stave zrekonštruovať a v jeho návaznosti sprevádzkovať environmentálne vzdelávacie a teambuildingové centrum.

Hlavnými aktérmi sú samosprávy Tomášikovo a Jahodná, v spolupráci s miestnym podnikateľským a neziskovým sektorom.



**OBR. 9. ÚZEMIE 3 - TOMÁŠIKOVO, JAHODNÁ - AKO JEDEN Z KATALYZÁTOROV ROZVOJA CELÉHO POVODIA MALÉHO DUNAJA.**



	Názov projektu	Partner	Popis projektu
<b>Tomášikovo</b>	vodácke miesto, mlyn	Nadácia rodiny Kušíkovcov (+ FAD STU)	už teraz populárna turistická destinácia pre prítomnosť dreveného mlynu; návrh o doplnenie zážitkového dreveného móla, vyhliadkovej veže, altánku s ohniskom a interaktívnu zónu pre deti
	pontón	pilotný projekt	
<b>Jahodná</b>	environmentálne centrum pri existujúcom mlyne	firma <u>Zobor</u> , Mankovce	rekonštrukcia existujúceho hospodárskeho objektu na environmentálne a ekologické vzdelávacie centrum, rekonštrukcia kolového vodného mlynu
	rekonštrukcia vodného mlynu	firma Zobor + obec Jahodná	
	návrat starého mlynu	obec Jahodná	znovu-postavenie kolového vodného mlynu, ktorý sa stratil v depozitároch Ministerstva kultúry SR

**Komentár od [KV5]:** Zmenil sa majiteľ? Pôvodne to bol SK POWER ENGINEERING s.r.o

**TABUĽKA 3. ÚZEMIE 3 - ZOZNAM A POPIS PROJEKTOV V ZÁSOBNÍKU.**



**OBRÁZOK: PŮVODNÝ HOSPODÁRSKY OBJEKT PRISLÚCHAJÚCI K SÝPKE - TRANSFORMOVANÝ NA ENVIROCENTRUM. FOTO: DOC. ING.ARCH. K. SMATANOVÁ MA, PHD.**



**OBRÁZOK : PILOTNÝ PROJEKT - PONTÓN TOMÁŠIKOV. DOPLNÍ PROSÍM EVA VOJTEKOVÁ - FAD STU!!!**





#### 5.4. ÚZEMIE 4: KOLÁROVO

Kolárovo je dôležitým bodom v regióne povodia Malého Dunaja. Svojou veľkosťou a polohou a slabšími väzbami na okolitú sídelnú štruktúru tak vyžaduje aj samostatný prístup zameraný na zvyšovanie kvality vodáckej infraštruktúry, ale aj na rozvoj prístupu k hladine Malého Dunaja aj pre miestnych obyvateľov. Takáto štruktúra projektov - konkrétne návrhu pontóna s doplnkovými službami<sup>11</sup> a exteriérových prvkov mobiliáru<sup>12</sup> - doplní v súčasnosti už fungujúce aktivity v Kolárove - akým je napríklad aj vodný mlyn, v ktorom sa nachádza aj Múzeum vodného mlynárstva<sup>13</sup>.

Hlavným aktérom je samospráva obce Kolárovo.



**OBR. 10. ÚZEMIE 4 - KOLÁROVO - AKO JEDEN Z KATALYZÁTOROV ROZVOJA CELÉHO POVODIA MALÉHO DUNAJA.**

<sup>11</sup> Alternatívne návrhy dostupné na linku: <https://drive.google.com/drive/folders/14a6NIB-xVlrwOyt8Ac8Rn20FpRI2bTuu?usp=sharing>

<sup>12</sup> Kompletne návrhy dostupné na linku:

[https://drive.google.com/drive/folders/1PxmWbdPMctHs5k3QYv610AH\\_irZx3B8?usp=sharing](https://drive.google.com/drive/folders/1PxmWbdPMctHs5k3QYv610AH_irZx3B8?usp=sharing)

<sup>13</sup> <http://www.vodnymlyn.sk>



	Názov projektu	Partner	Popis projektu
<b>Kolárovo</b>	projekty doplnenia mobiliáru vo verejnom priestore	obec Kolárovo + FAD STU	
	pontón	obec Kolárovo + FAD STU + Pons Danubii	<ul style="list-style-type: none"> <li>vytvorenie malého plávajúceho pontónu pre vytvorenie menšej rekreačnej oblasti pri Váhu, požičovňa člnov, bicyklov, gastro, Výstavný priestor - EKOPOINT</li> <li>V blízkosti cyklistickej trasy smerujúcej popri Váhu do Komárna s možnosťou napojenia sa na medzinárodnú cyklotrasu EuroVelo 6 v maďarskom meste Komárom</li> </ul>

**TABUĽKA 4. ÚZEMIE 4 - ZOZNAM A POPIS PROJEKTOV V ZÁSOBNÍKU.**



**PRÍKLAD RIEŠENIA - PONTÓN KOLÁROVO. ŠTUDENT VIKTÓRIA NERÁDOVÁ, VEDÚCI PRÁCE ING.ARCH. ING. M. DUBÍNÝ**



## **6. MOŽNOSTI FINANCOVANIA PROJEKTOVÝCH ZÁMEROV**

Vzhľadom na rozdielny charakter zahrnutých projektov sa líšia aj ich finančné nároky, a tak aj potenciálne zdroje financovania. Prioritne sa uvažuje o koordinovanom postupe jednotlivých aktérov, čo umožní jednak dostupnosť financií z Európskych štrukturálnych fondov (najmä zameraných na cezhraničnú spoluprácu a rozvoj dopravnej infraštruktúry, vrátane cyklodopravy), alebo zo štátneho rozpočtu (projekty zamerané na obnovu historických mlynov, environmentálne projekty, “mäkké” aktivity).

V území pôsobí aj filantropická organizácia Nadácia rodiny Kušíkovicov a Stredoeurópska nadácia, ktoré poskytujú finančnú podporu verejnosprospešným projektom zameraným práve aj na región Malého Dunaja.





## 7. ZÁVER

Regionálny akčný plán vzniká ako súčasť projektu DANUrB+.

Projekt DANUrB+, ktorý je financovaný z nadnárodného programu Interreg Danube Transnaciona Programme, sa začal realizovať 1. júla 2020. Jeho cieľom je posilniť pružné využívanie kultúrneho dedičstva a zdrojov vokrājových a pohraničných regiónoch pozdĺž Dunaja. Počas 30 mesiacov svojho trvania vytvorí nové príležitosti pre zatriktívnenie vybraných sídel a upadajúcich oblastí, kde aktivuje nevyužitú kultúrne dedičstvo pre posilnenie kultúrnej identity Dunaja.



## REFERENCIE A ĎALŠIE ZDROJE INFORMÁCIÍ

- Ekónómia, o.z. (2018): Stratégia rozvoja a marketingová stratégia turistickej destinácie Malý Dunaj
- Stratégia+ rozvoja cestovného ruchu do roku 2020
- Stratégia rozvoja turizmu v Bratislavskom kraji do roku 2020
- Stratégia rozvoja cestovného ruchu na území Trnavského samosprávneho kraja (2008 – 2013)
- Strategický a marketingový plán rozvoja cestovného ruchu v Nitrianskom samosprávnom kraji 2014 – 2020.
- Stratégia rozvoja a manažmentu cezhraničnej destinácie Danube Islands (Danube Bike&Boat) 2019
- ([https://bratislavskykraj.sk/wp-content/uploads/2020/07/danube-bike-and-boat\\_danube-islands-strategy\\_final\\_sk.pdf](https://bratislavskykraj.sk/wp-content/uploads/2020/07/danube-bike-and-boat_danube-islands-strategy_final_sk.pdf))