

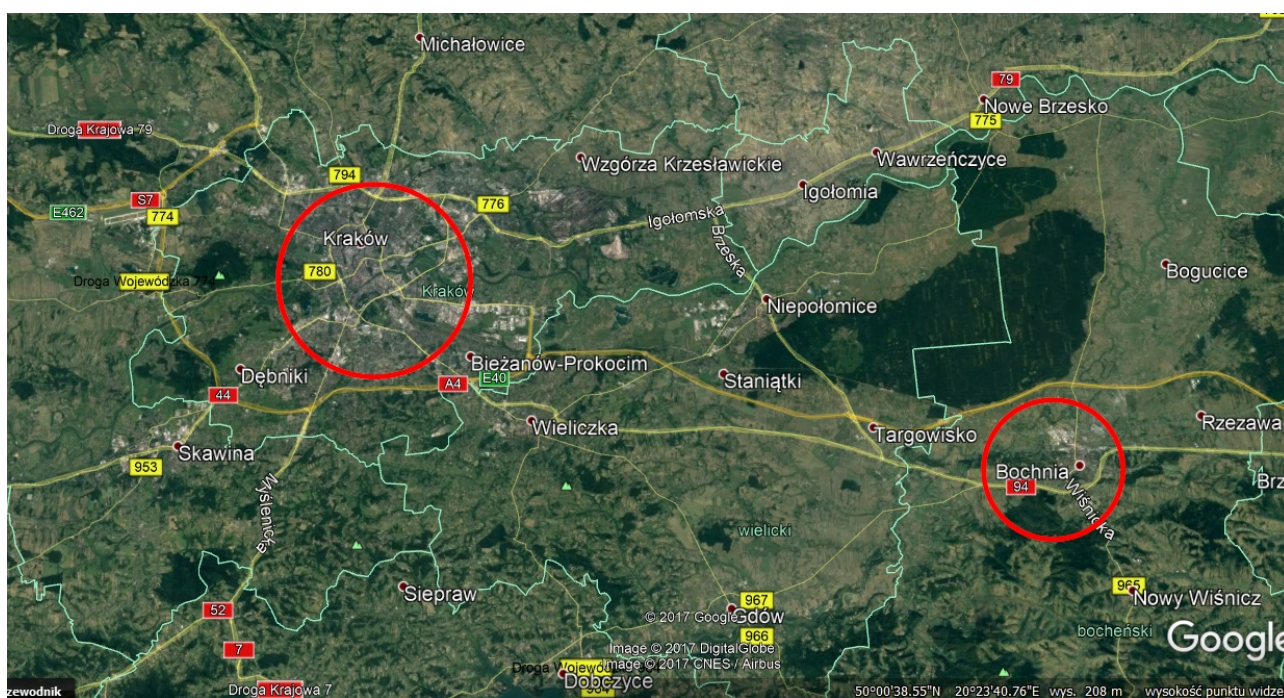
Le concours international étudiants: Ville à la limite de la métropole

Pour connaître mieux les aspects d'organisation de l'espace, y compris l'aménagement urbain, le rôle des cites dans des régions métropolitaines, en cadre de sujet générale de REA 22, on propose pour le concours étudiants la revitalisation du fragment du centre-ville de Bochnia.

A propos de Bochnia:

Bochnia est l'une des plus importantes villes de la région métropolitaine de Cracovie. Elle est située à 40 km à l'est de Cracovie, sur la route principale menant à la frontière orientale (autoroute A 4 et la ligne de chemin de fer).

C'est une ville départementale (de «powiat») avec une population d'environ 30 000 habitants. Le tourisme et l'industrie sont des bases du développement de la ville.



La localisation de Bochnia

Bochnia, fondée en 1253 sur la loi de Magdebourg est aujourd'hui un exemple de ville médiévale, historique avec un charme et un paysage culturel unique. Située sur sept collines, la ville est l'un des plus anciens centres urbains de Malopolska. La première mention historique vient de la fin du 12ème siècle.

Depuis sa création, la ville a été associée à l'extraction de sel. Par plus de sept siècles, la mine de sel façonnait la ville, son développement spatial, son architecture, son climat spécifique. Les tours d'ascenseur des puits de Campi, Sutoris et Trinitatis, ainsi que d'autres établissements saliniers distinguent le paysage de Bochnia des dizaines villes historiques. Beaucoup de rues portent les noms de puits miniers d'antan, enfouis aujourd'hui.

Mine de sel Bochnia est la plus ancienne en Pologne. C'est aussi la plus vieille usine industrielle d'Europe fonctionnant de manière interrompue depuis le milieu du XIII^e siècle. Actuellement elle est destinée aux fonctions touristiques et thérapeutiques.

En 2013, La Royale Mine de Sel Bochnia a été inscrite sur la liste du patrimoine mondial de l'UNESCO



Bochnia et son centre-ville

Le but du concours :

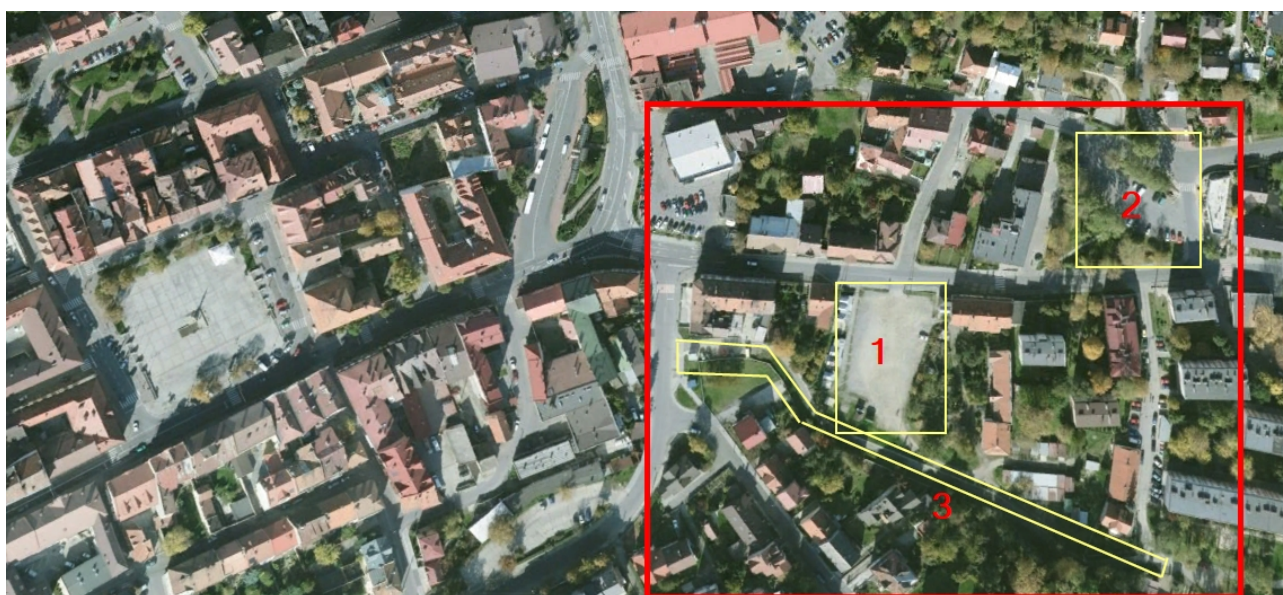
R ressortir l'identité et créer un réseau de liens dans le centre historique de la ville.

Ravivage et revitalisation du centre-ville de Bochnia par réaménagement de deux places, comme un ensemble avec une architecture appropriée et un aménagement, aussi paysager, des espaces publics.

C'est une compétition d'idée.



Zone de développement urbaine (proposée) à l'échelle du quartier



Les lieux à l'élaboration détaillée

Les lieux à développer :

1. Place Russe - Place de Floris - lieu d'un marché occasionnel des années 1990. Auparavant il y avait des bâtiments historiques en bois, qui ont été démolis.
2. Place de Bolesław Wstydiwy (Boleslas V le Pudique) - emplacement d'antan du puit de Floris datant du 15ème siècle et rempli en 1967
3. Passage piéton (avec possibilité d'accès voiture) sur un ruisseau couvert de Murowianka.

Réglés générales :

- implanter des services ou établissements publics (sur la Place de Floris - une bibliothèque de préférence)
- résoudre le problème de stationnement (des parcs de stationnement à étages préférés)
- aménager des espaces publics (avec la possibilité de mettre des installations sportives et de loisirs sur la Place de Boleslaw Wstydlivy)

En raison de la présence de puits miniers, il est interdit de mettre plus d'un étage souterrain.

En raison de l'implantation dans le centre historique de la ville (zone de protection du paysage), les contraintes suivants sont recommandés :

- hauteur du bâtiment: 12 m au maximum.
- géométrie du toit - toiture deux pans ou multi-pans (inclinaison de 25 ° à 45 °)
- couleurs:
façades - nuances de blanc, de beige, de bronze et de gris sont obligatoires (possibilité des nuances de rouge pour le bardages en brique);
toits - rouge, brun ou gris. Les toits plus sombres que les murs.
- indicateur de terrain biologiquement actif - 40% au minimum.

Forme de présentation du projet :

Le rendu consistera en deux posters de format B1 (1000 mm x 700mm), disposés horizontalement. Il doit être remis à Cracovie, le lundi 16 avril 2016 jusqu'à 14 .00

Chaque panneau contiendra un niveau cohérent d'informations.

- la présentation du site - (schémas)
- l'approche au concept – (schémas)
- la conception urbaine à l'échelle du quartier (schémas, plans) - l'échelle proposée 1: 2000
- le projet d'aménagement (plan de masse, coupe, façades, vues) - l'échelle proposée 1: 500,
- des détails architecturaux et urbains (p.ex. solutions de façade vert ou numérique, mobilier urbain, équipement sportif et récréatif)- (schémas , coupes ,vues)
- vues en perspectives, visualisations ou photomontages

Participants :

Le concours est ouvert aux étudiants inscrits dans les écoles participantes au REA 22 Cracovie 2018.

Les travaux doivent être élaborés par 1 ou 2 étudiants par projets.

Les écoles participeront au concours international avec deux projets d'étudiant choisis par les enseignants de leurs écoles respectifs en fonction de qualité de travaux et leur compatibilité avec les enjeux de la compétition et la thématique énoncée.

Anonymat :

Le concours est anonyme.

Chaque planche sera signalée par un code à cinq caractères positionné en bas et à droite de chaque planche.(2 lettres et 3 chiffres, exemple: LU225). Une enveloppe cachetée signée par le code ci-dessus accompagnera les affiches. Elle renfermera les noms des étudiants et de leurs universités.

Calendrier:

Lancement du concours :	10 novembre 2017.
Questions concernant les conditions du concours :	jusqu'au 5 décembre 2017
Réponses publiques aux questions :	jusqu'au 20 décembre 2017
Annnonce de deux lauréats par écoles participants au concours international	12 mars 2018

Rendu des projets participants au concours international: après cérémonie de l'ouverture du 22 REA Cracovie 2018	16 avril 2018,
---	-----------------------

Jury:

Le jury sera formé des enseignants des écoles (un enseignant par école) participant au REA 22 Cracovie 2018, Architecte en chef de la ville Bochnia et Représentant du directeur de la Mine de sel «Bochnia».

Le jury aura lieu le jeudi 19.04.2018.

Prix:

On fait des efforts pour assurer les prix financiers ou matériels.

Les travaux prime feront l'objet d'une exposition au campus de l'école durant les rencontres du REA et ensuite dans la mairie de Bochnia. Ils seront à la disposition de la presse et deviendront la propriété de la ville Bochnia.