

Helyszínrajz
M = 1:10 000

A tervezés helyszíne barna háromszöggel jelölve



A Budai-hegység részei és a fővárossal való viszonya

A tervezés helyszíne barna háromszöggel jelölve

A tervezés helyszíne a huszadik század turistaházai egyikének, az egykori Zsíroshegyi ház területe. A helyszín a Budai-hegységben található, mely egy, a főváros közelében fekvő, a Pilissel határos természetvédelmi terület.

A tervezési program célja a turistaház romjainak felújítása, újbóli használatba vétele, a további hanyatlás megállítása, a természetvédelmi elvek figyelembevételével. A program egy erdei iskola, hobbi alkotótér létrehozása, az épületromok felhasználásával, az egykori turistaház helyén. Alkotás terén a famegmunkálás, a fa-és egyéb természetes anyagok megismerése kiemelt hangsúlyt kapna.

Diplomaelőkészítő kutatásom témája (a Budai-hegység és a Pilis építményeire fókuszálva) vizsgálja, hogyan változtak, hogyan élnek tovább az egykori turistaházak, miben hasonlítanak/ternek el kortársaiktól, miben segítik, mit tesznek hozzá ma a túrázás élményéhez.



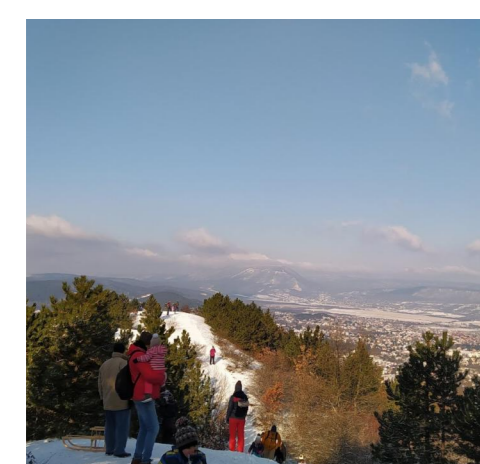
Az egykori turistaház, képeslap az 1960-as évekből



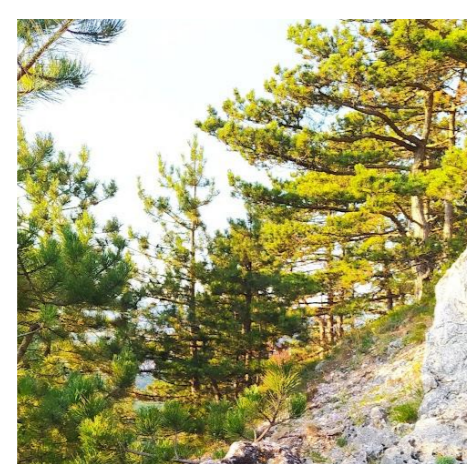
Budai-hegység, Alsó-Zsíros-hegy, 1927



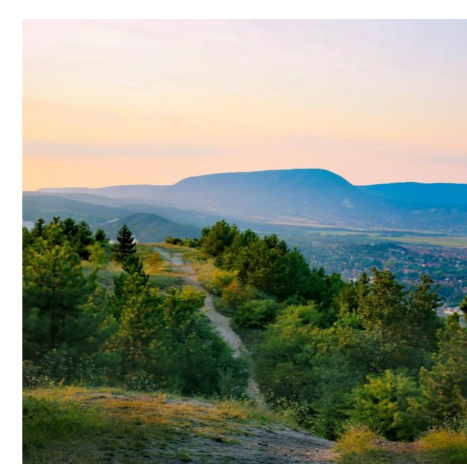
Kirándulók a múlt századból, közepén Darnay-Dornay Béla helytörténész, muzeológus és kutató.



A Zsíroshegyi kilátópont, 2021. január



Tájkép a környező erdőkből



A Zsíroshegyi kilátópont



Kéktúra útvonal jelzése



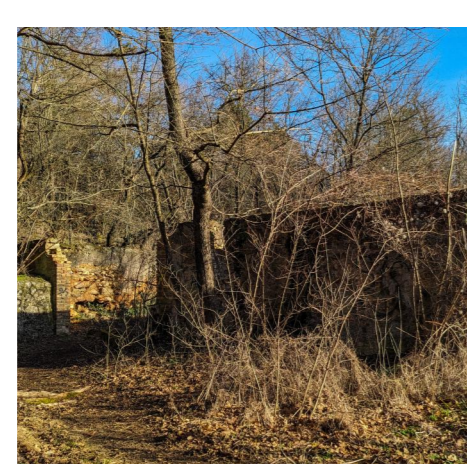
Térkép a környező általános iskolákról



Országos Kéktúra útvonalának térképe, 1938.



Képeslap az egykori turistaházról



Az épület állapota napjainkban, 2024. február



Légifotó a tervezési területről, 2024. március





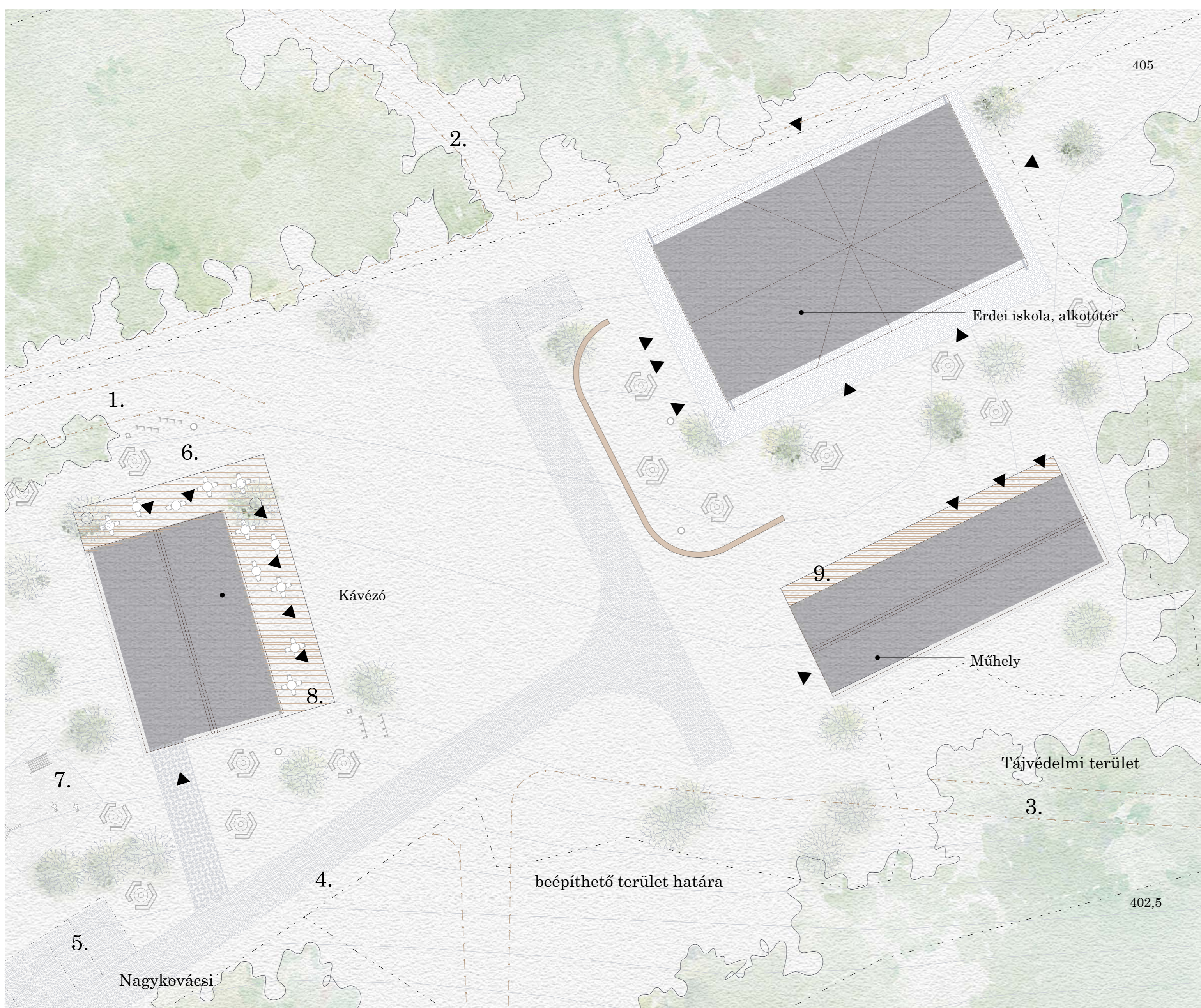
Helyszínrajz, M = 1:500



Látványterv - erdei iskola



Látványterv - kávézó



Helyszínrajz, M = 1:250

JELMAGYARÁZAT

		1. Gyalogos útvonalak Nagykovácsi felől
		2. Útvonal a Zsroshegyi kilátópont felé
		3. Gyalogos útvonalak Solymár felől
		4. Megközelítés gépjárművel
		5. Parkolóhelyek
		6. Kerékpárállomás
		7. Játszóter
		8. Kávézó terasz
		9. Műhely terasz

A tórképen zöld kitöltéssel jelölt területek zöldfelületek - erdőterületek, melyeknek javarésze védett természeti terület, tulajdonformája állami tulajdon, egy része közösségi tulajdon. Gyertyános-tölgyes klíma, a jellemző fafajták: juharfa, feketefenyő, elegendő-juharos fajták, cserfa, gyertyánfa, vadcseszenyefa.

A szintvonalak szürke színnel vannak jelölve, melynek sűrűsége az alábbi helyszínrajzon 2,5 méter. Parkolásra lehetőség a telken kívül adott, kettő kirándulók számára fenntartott parkolóterülettel.

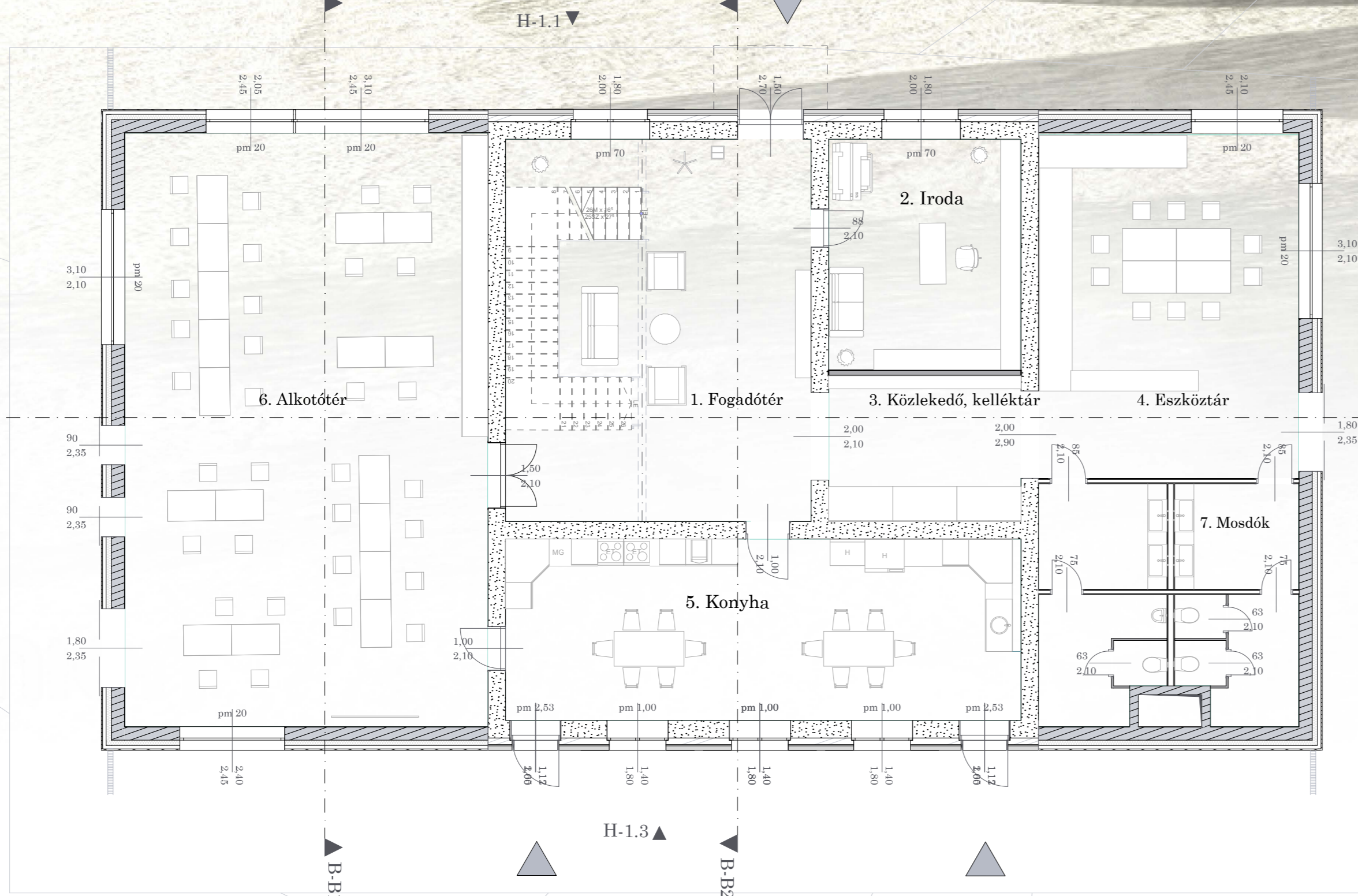
A telken belül áruszállítás, akadálymentesség és dolgozók számára fenntartott parkolóhelyek találhatóak.



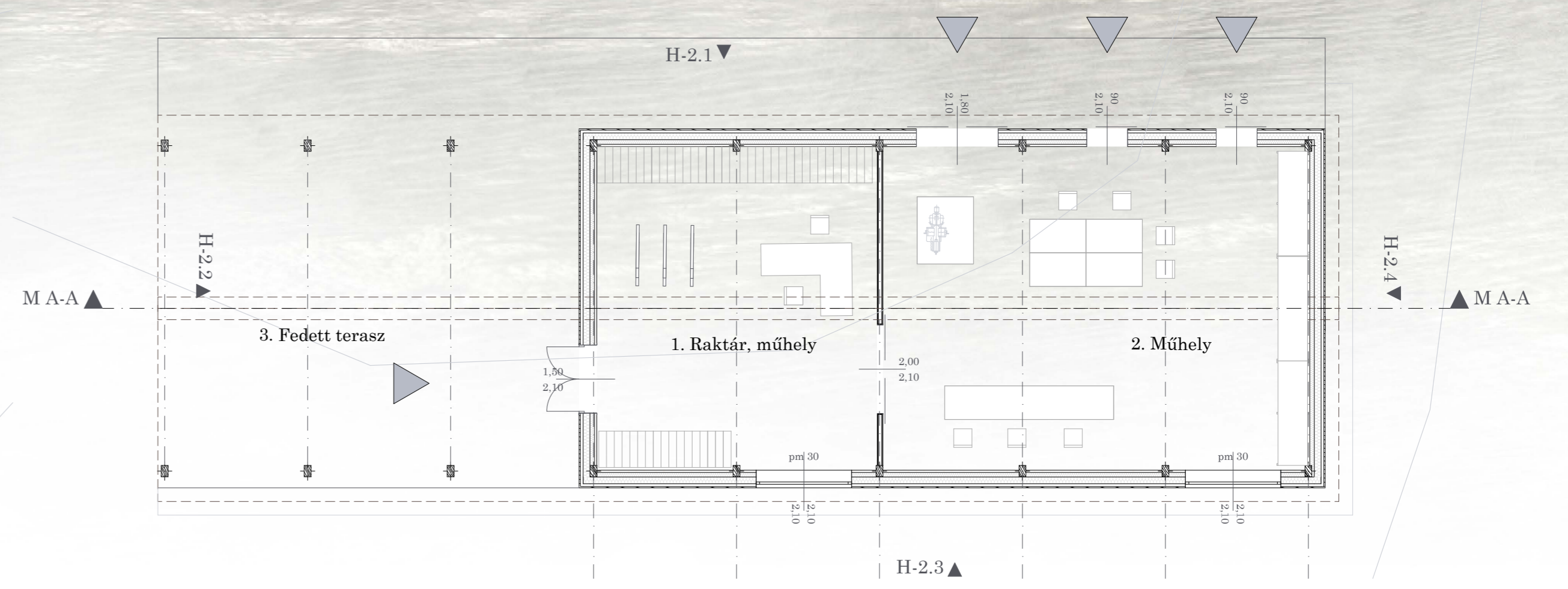
Látványterv - erdei iskola, háttérben: kávézó



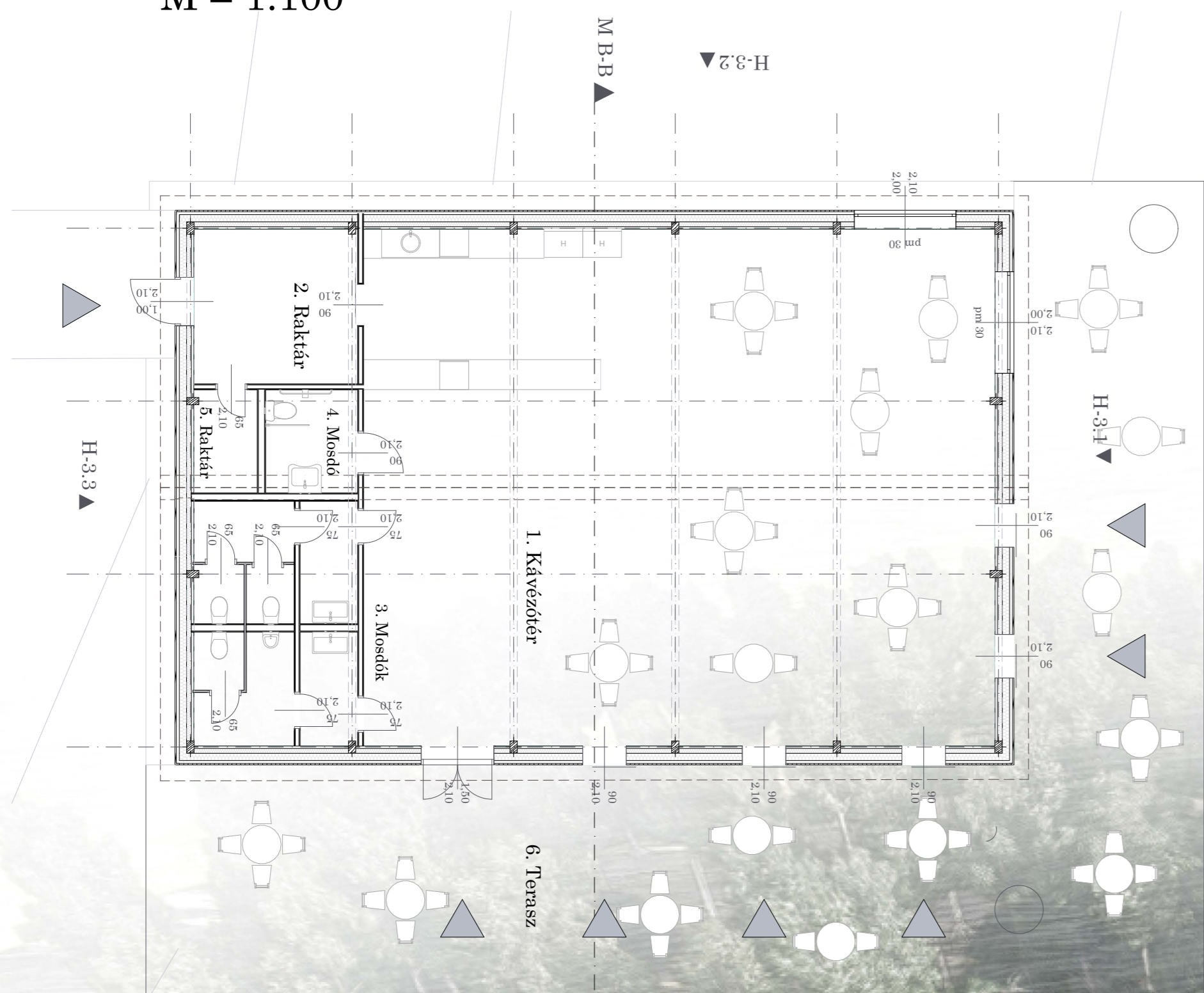
Látványterv - műhely felől



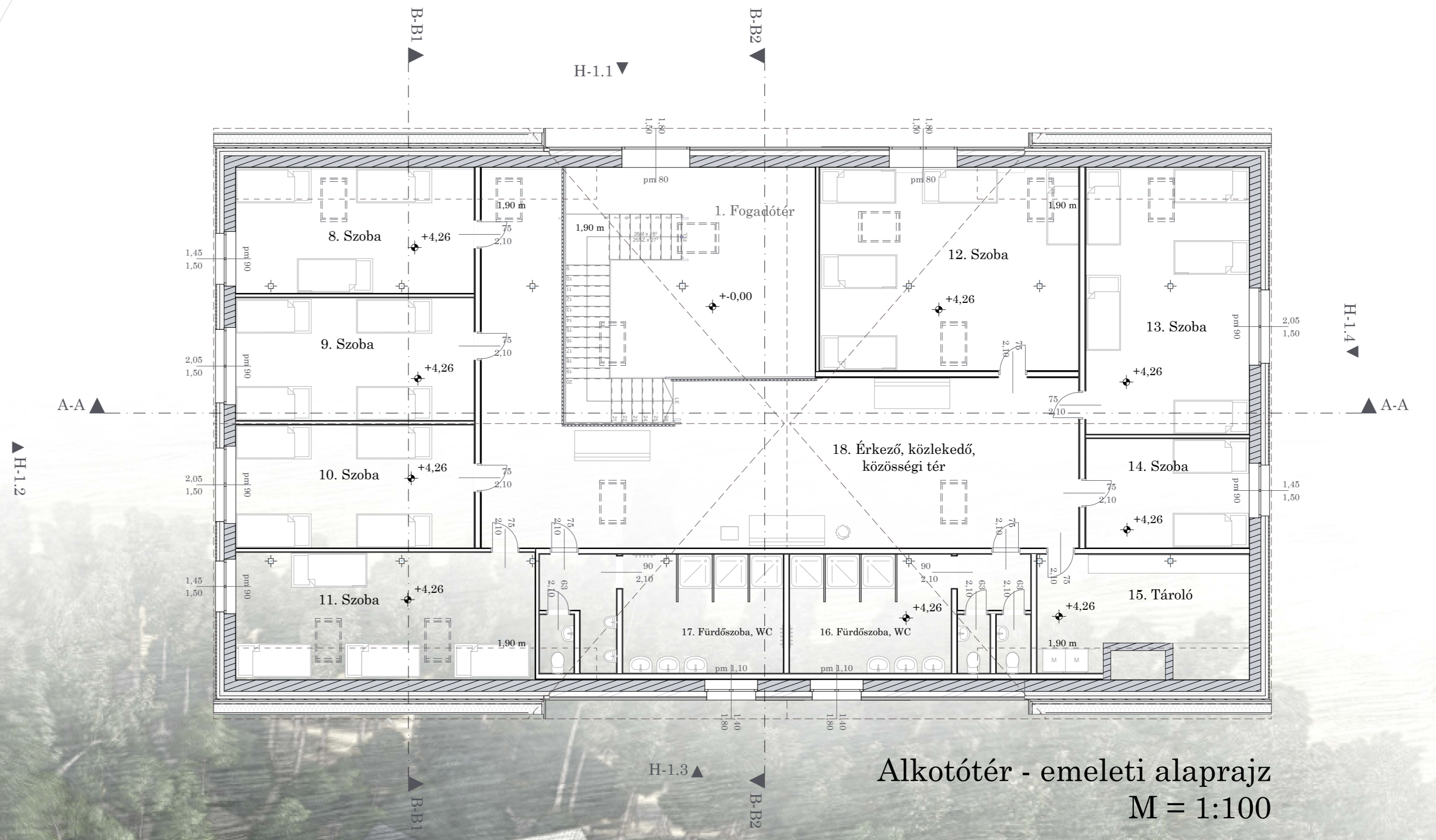
Alkotótér - földszinti alaprajz
M = 1:100



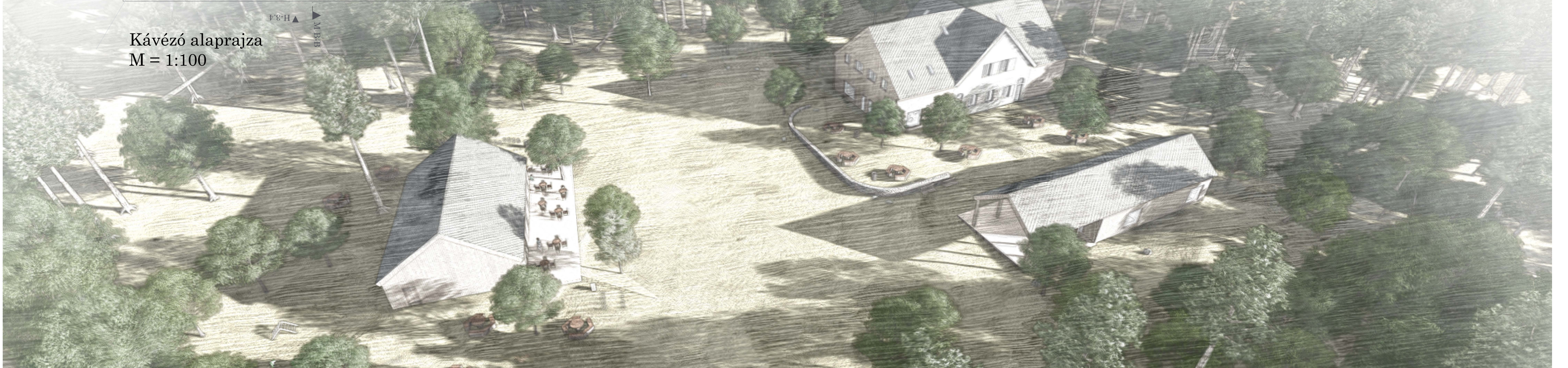
Műhely alaprajz
M = 1:100



Kávézó alaprajza
M = 1:100



Alkotótér - emeleti alaprajz
M = 1:100





Alkotótér északnyugati homlokzat
M = 1:100

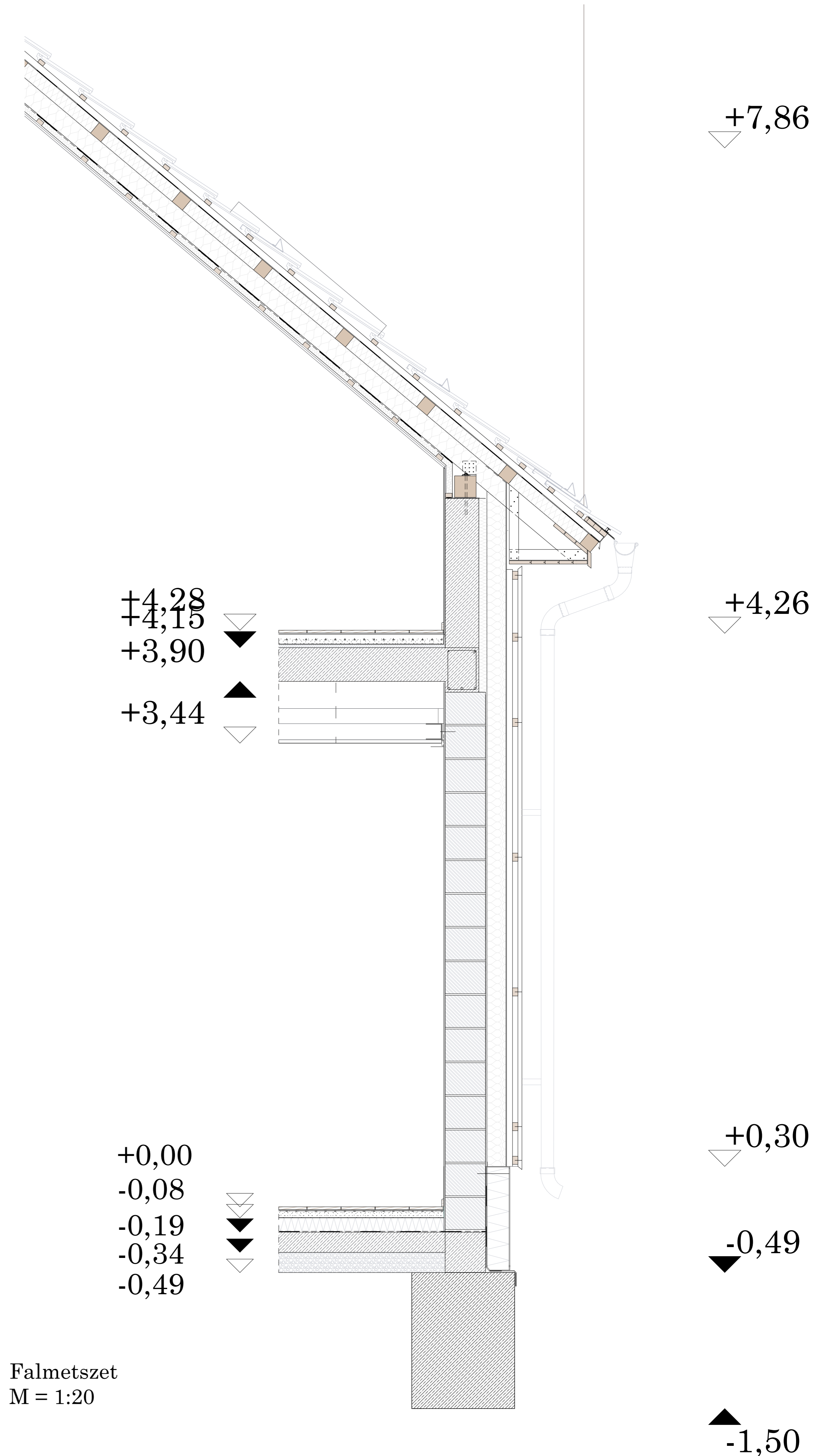


Alkotótér északkeleti homlokzat
M = 1:100

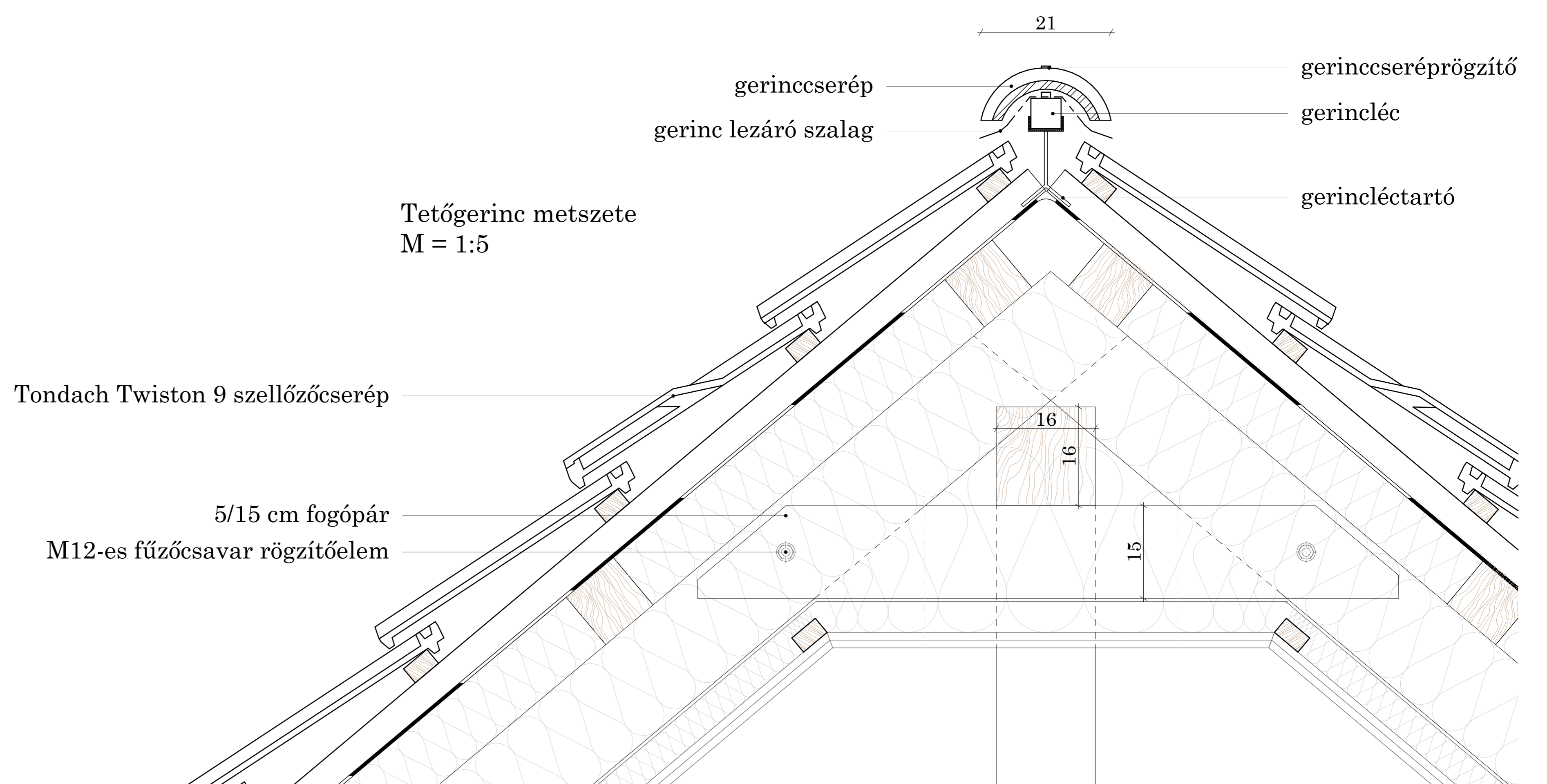
Fontos szempont volt, hogy bár az eredeti épületből kevés maradt meg - például a tetőszerkezet teljes egészében eltűnt az idők során - az épület formálásában bizonyos mértékig szerepet kapjon az eredeti karakter. Cél volt, hogy az épület miliójéből és hangulatából valami megőrződjön és visszaköszödjön a térformálásban.

A homlokzatok sejtetik az eredeti épületrészek helyét és egykori formáját, az össz-homlokzatkép így egy ún. hibrid kialakítás, melynek egységét a tetőidom adja.

Az eredeti kőfalak esetében a homlokzatburkolat egy terméskő falazat, a két fal közé 14 cm vastagságban XPS nedvességtűrő hőszigetelés kerül. A hőszigetelés és a külső burkolat közé 3 cm légréteg kerül. A melléépítések esetében kiszellőztetett faburkolat készül, LemonFa 28x150 mm-es nagyságú függőleges sávos vörösfenyő burkolattal. Az aljzat kétirányú, egy vízszintes, közvetlenül a függőleges burkolat alatt, ezalatt egy másik, függőleges.



Falmetszet
M = 1:20



Tetőgerinc metszete
M = 1:5



Kávézó homlokzatrajza
Délnyugati homlokzat
M = 1:100



Kávézó homlokzatrajza
Északnyugati homlokzat
M = 1:100



Kávézó homlokzatrajza
Északkeleti homlokzat
M = 1:100



Erdei iskola homlokzatrajza és metszete
Északkeleti homlokzat és B-B keresztmetszet
M = 1:50

Az épület tervezése során a meglévő falak felhasználására került sor, különös figyelmet fordítva a kőfal struktúrájának és textúrájának belső térben történő megjelenítésére. A melléépítések helyén is állt korábban épület, így az alaprajz sémája a meglévő belső blokk köré épülő két, „rég-új” szárnyból tevődik össze. Az építőanyagok kiválasztásakor a nehezebb szerkezetű, égetett agyag falazóelemek kerültek használatba, melyek fizikai tulajdonságaikkal harmonizálnak a kő építőanyaggal. Ezek az anyagok biztosítják az épület stabilitását és esztétikai összhangját, miközben megőrzik a régi és új elemek közötti kapcsolatot.

Ahol eredeti nyíláshelyek vannak, ott a struktúra megtartásával, újbóli üvegezéssel hasonló osztású ablakok jöttek létre, míg az új falaknál lévő nyílászárókhoz az eredeti, hagyományos ablaknyílásoktól eltérően nagyobb üvegfelületeket és nagyobb megnyitások kerülnek. Ezek a nyílászárók fix, nyíló, toló, valamint bukó-nyíló szerkezetek kombinációját tartalmazzák. Az új földszinti ablakok parapetje a lábalkialakítással összhangban, 30 centiméter magasan kerül kialakításra. 24

A faburkolat alkalmazása kettős célt szolgál: egyrészt a könnyedséget jelképezi, különösen a vázas épületeknél, másrészt a természetbe való harmonikus illeszkedést biztosítja (szerelt burkolat révén az építés gyorsabb, környezetre kevésbé terhelő). A vázas épületeknél főleg, ahol a tartószerkezet és a belső elemek is fából vannak, ez kívül, a homlokzaton is megmutatkozik. Külső burkolat révén erősen ki van téve a környezet kedvezőtlen hatásainak (UV sugárzás, csapadék stb.), így ápolásra, kezelésre szorul. Ez akár a program, a funkció szemléletéhez is hozzáadhat, oktató jelleggel, hiszen előben szemlélteti a fával való bánásmódot, az idő múlását.

Az új épületek kisebb tömegűek és alacsonyabb hajlásszögű tetővel rendelkeznek. Ezen kívül könnyűszerkezettel bírnak, egyfajta finom kontrasztként az erdei iskola masszív, nehéz épületével szemben. Egységet képez azonban a homlokzatburkolatok anyaga és kiosztása, a tetőfedés, a külső nyílások képzése.



Erdi iskola - belső látványterv