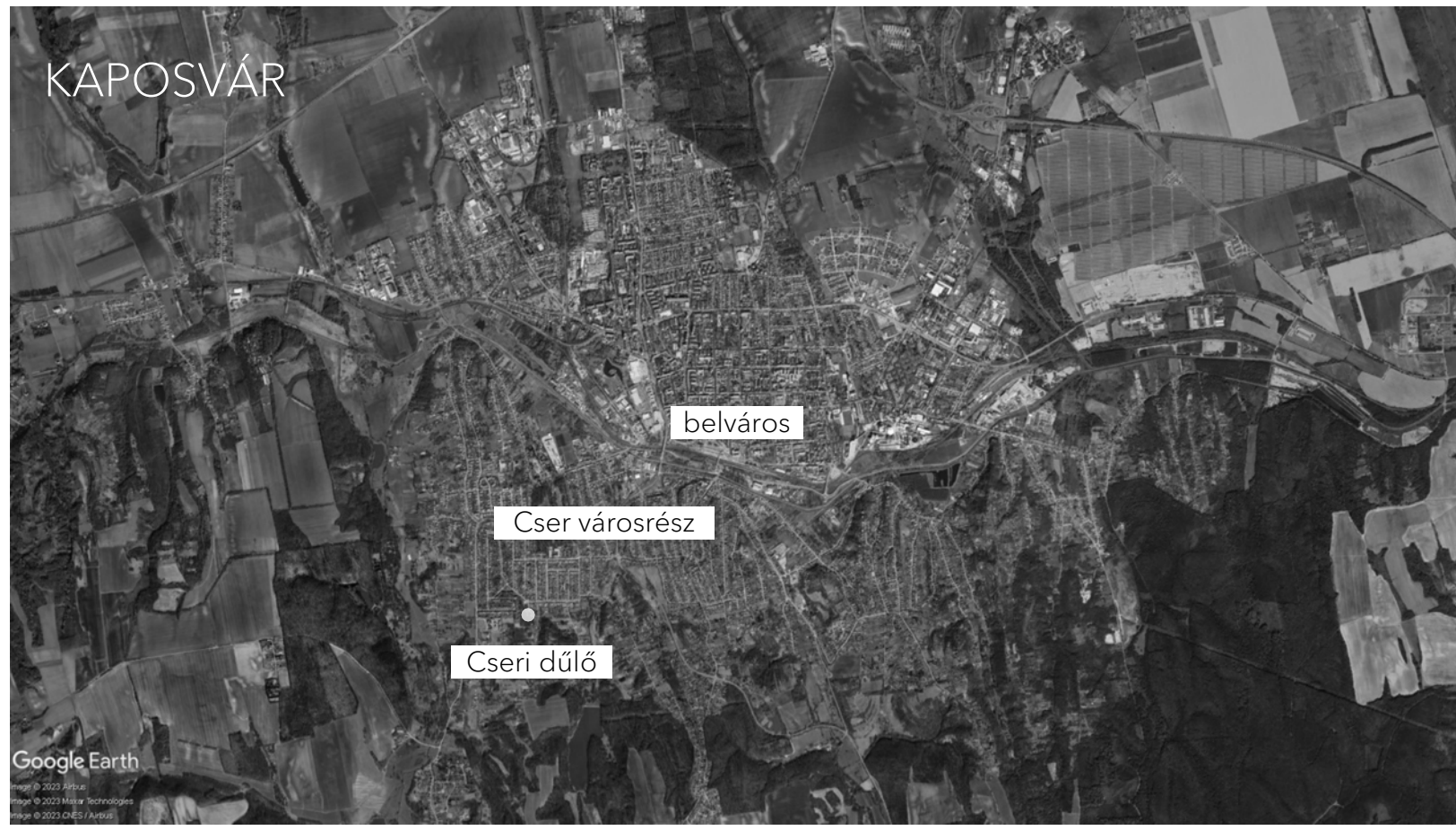
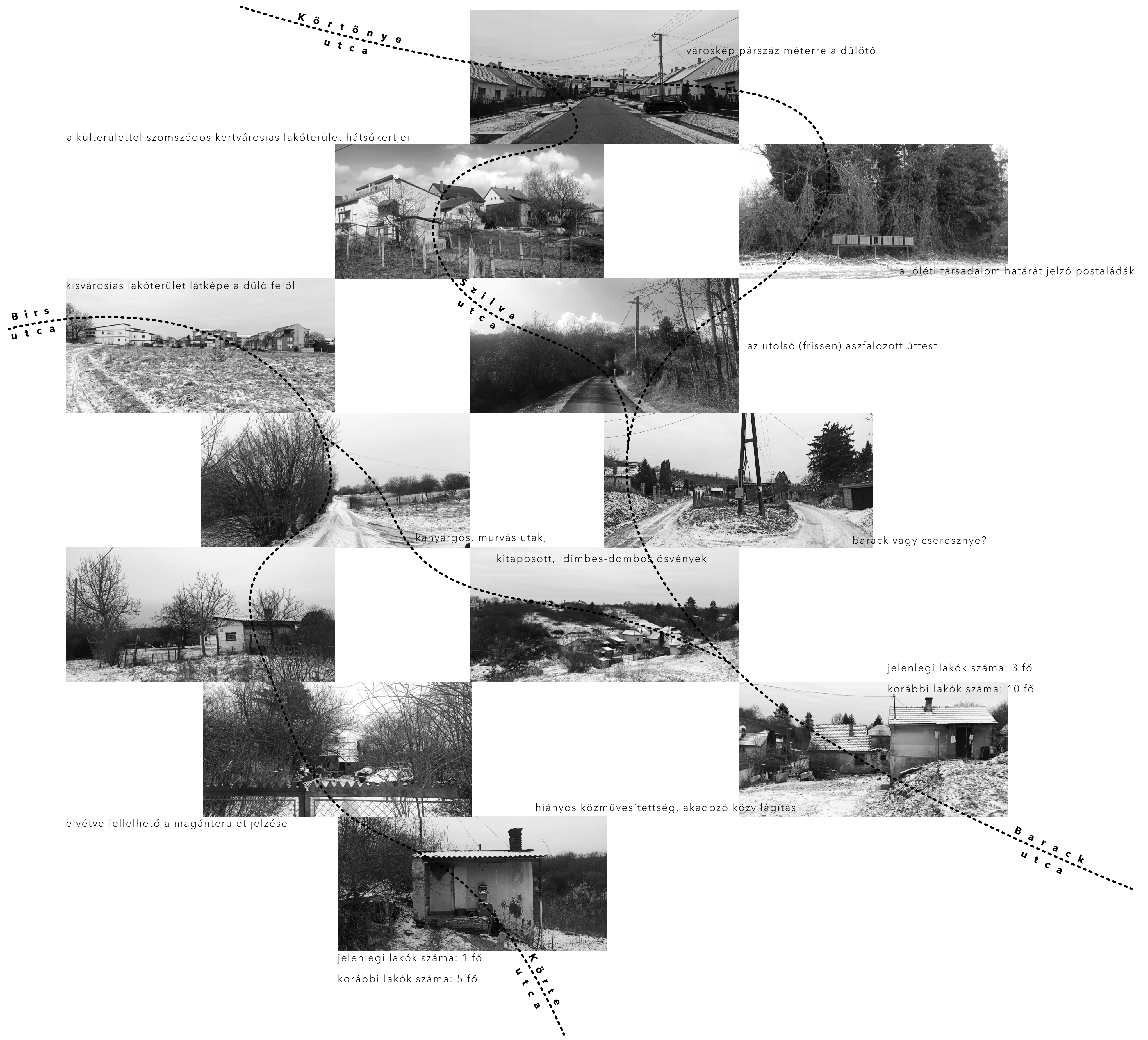


V Á R O S S Z Ö V E T É S K O N T E X T U S



A dűlő és a jóléti társadalom között most éles, zárt határvonal húzódik, amely felnyitására a tervezett közösségi ház idehelyezése megfelelő eszköz lehet.

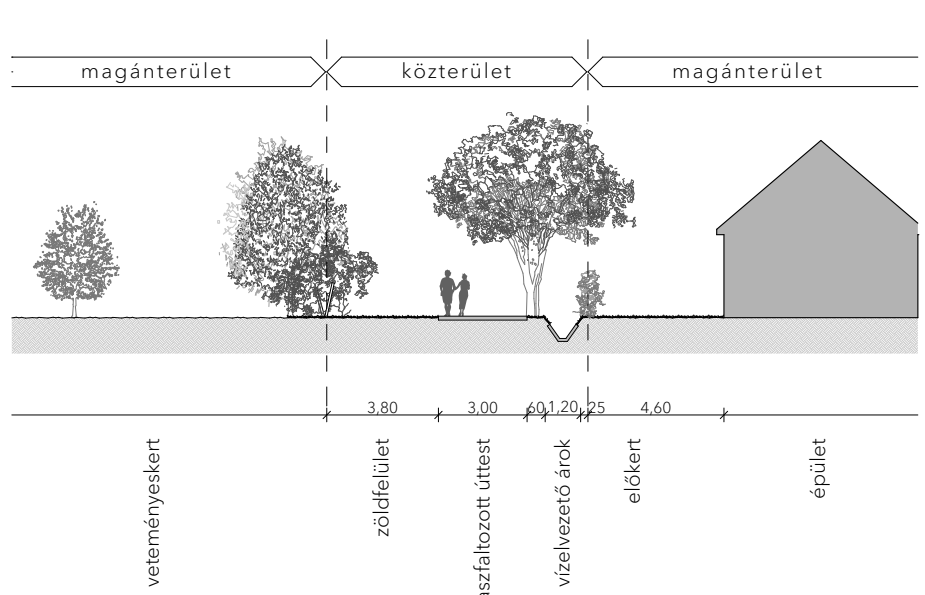
CSERI DŰLŐ ELEMZÉSE



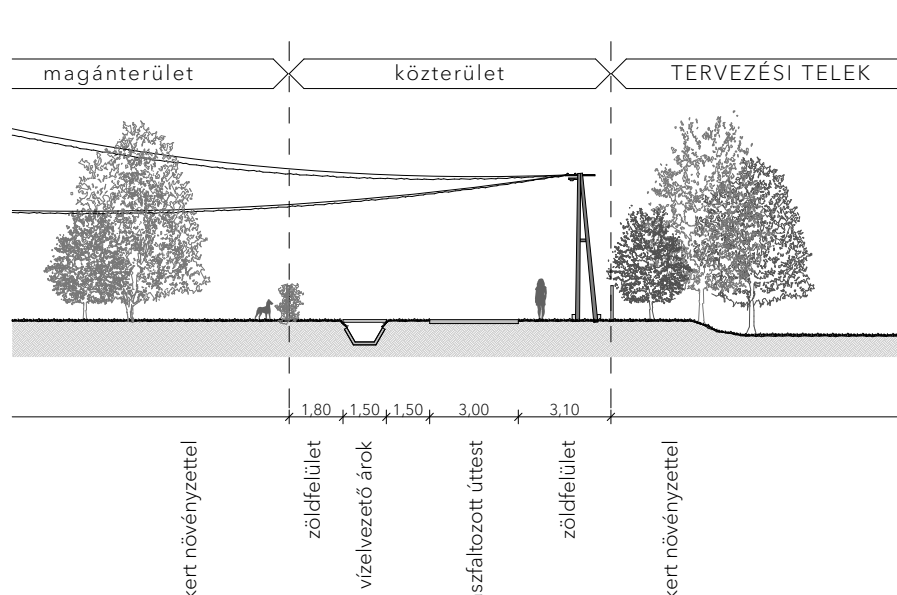
TELEKVÁLASZTÁS FOLYAMATA



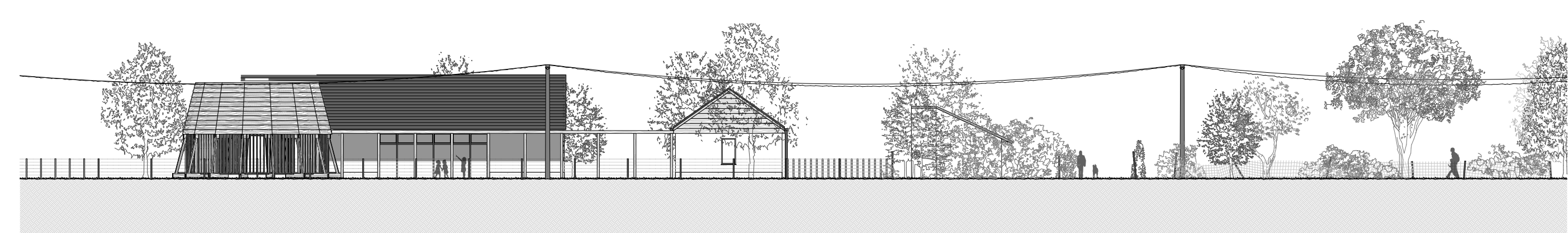
1 - 1 UTCAMETSZET M = 1:250



2 - 2 UTCAMETSZET M = 1:250



UTCAKÉP Szilva utca M = 1:250



HELYSZÍNRAJZ M = 1:1000

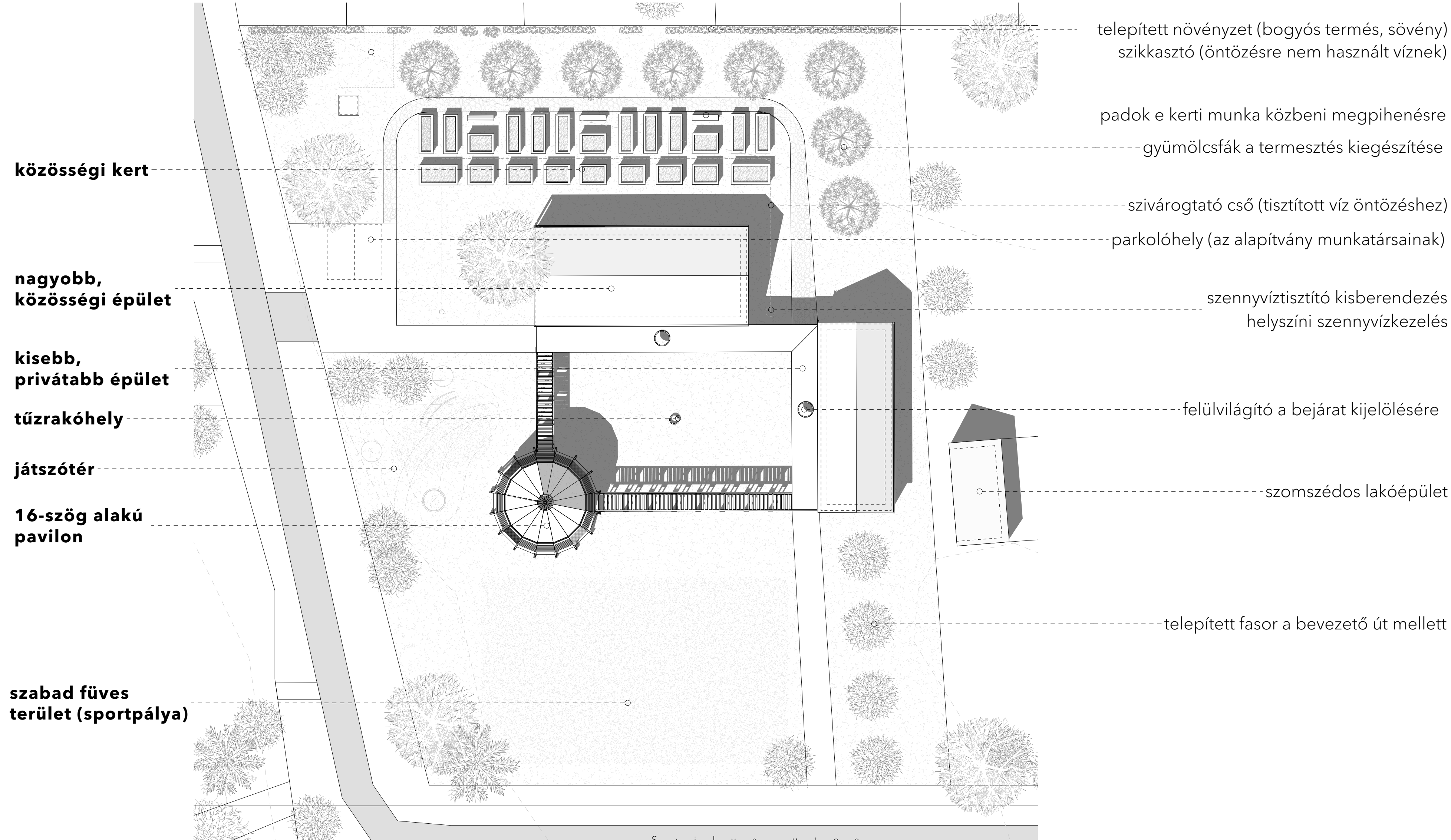


JOGSZABÁLYI KÖRNYEZET

A választott telek 5 különálló telek összevonásából születik. Az egyszerűsített telekösszevonási eljárás során a telek övezeti besorolásának megváltoztatása is szükséges, mert a jelenlegi szabályozási háttér (Mk/5 - Nagytelkes kertés mezőgazdasági terület) nem ad megfelelő keretet a beruházásnak, mind a funkció, mind pedig a beépítettség okán.

Javasolt besorolás egy új, Kk (Különleges, beépítésre nem szánt terület) övezet meghatározása. Általános előírás itt a maximum 10%-os beépítettség, ezen felül a tervezett beruházásra kell szabni a szükséges paramétereket. Az új, hatályos jogszabály szerint szükséges új zöldterület kijelölése a beépítésért cserébe.

HELYSZÍNRAJZ M = 1:250



b e é p í t é s é s h a s z n á l a t

ALAPSITUÁCIÓ

A Mélyben és Reményben Alapítvány mélyszegénységben élő családok **anyagi, szociális és mentális támogatásával** foglalkozik. A korrepetálások, beszélgetések, programok és a folyamatos családlátogatások palettáját egy **alapítvány által működtetett, egész napos (felügyelt) nyitva tartású épület** jól kiegészítheti.

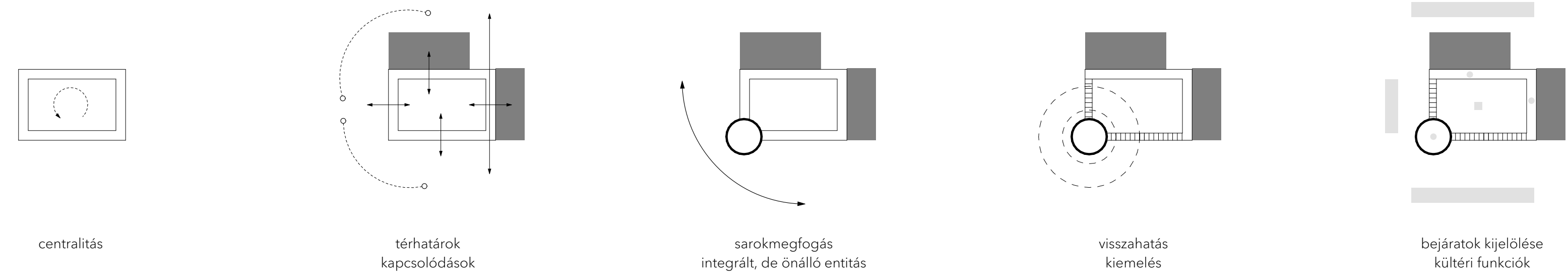
TELEKADOTTSÁGOK

A telek különböző részeinek használatát a **saroktelekből adódó eltérő minőségek** segítik elő. A **központosság és a védettség** közöttes szempontrendszerébe helyezkednek bele a használatok. Az **épületek beilleszkednek** a felvázolt rendszerbe, **aktív alakítói** a külső térhasználatnak is.

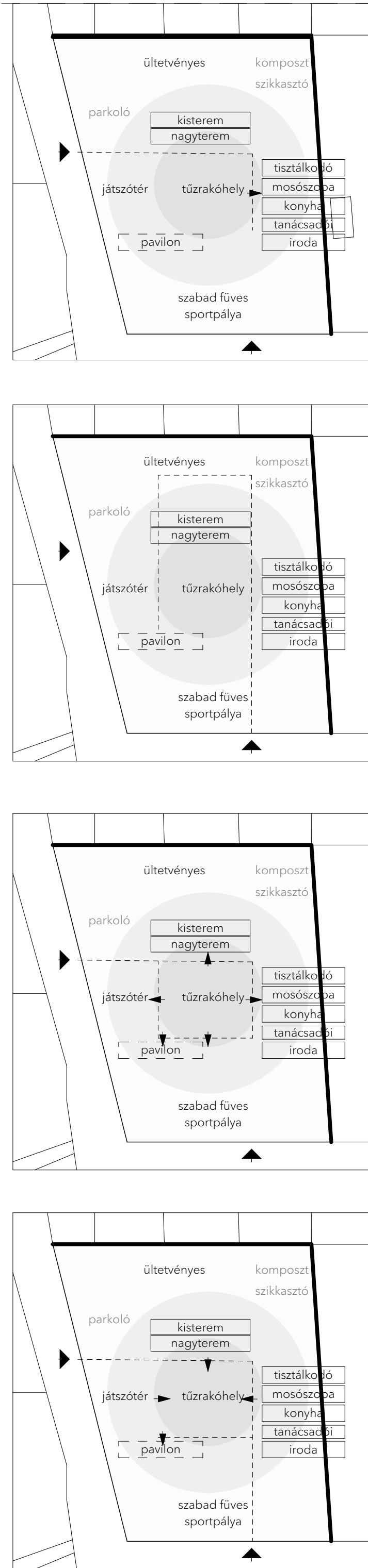
TELEPÍTÉS

Középen kapnak helyet a kimondottan minden korosztálynak szóló **közösségi funkciók**, innen kifelé haladva az egyes területek **specifikusabb időtöltésre** adnak lehetőséget, bizonyos pontokon az épített elemekkel lehatárolva, azonban megőrizve az **egymáshoz való kapcsolódás** lehetőségét.

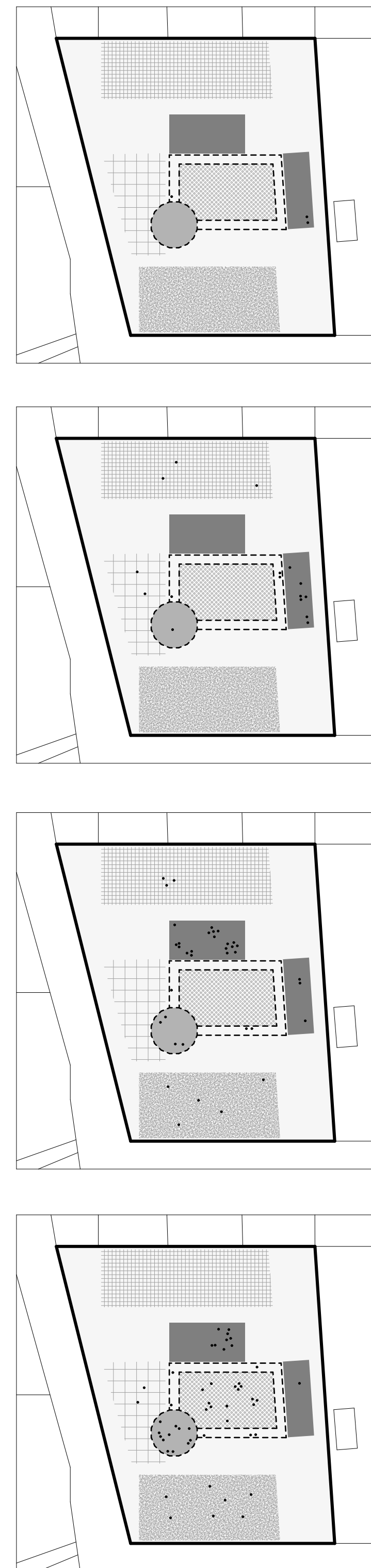
TÖMEGFORMÁLÁS



FUNKCIÓK ÉS ÚTVONALAK



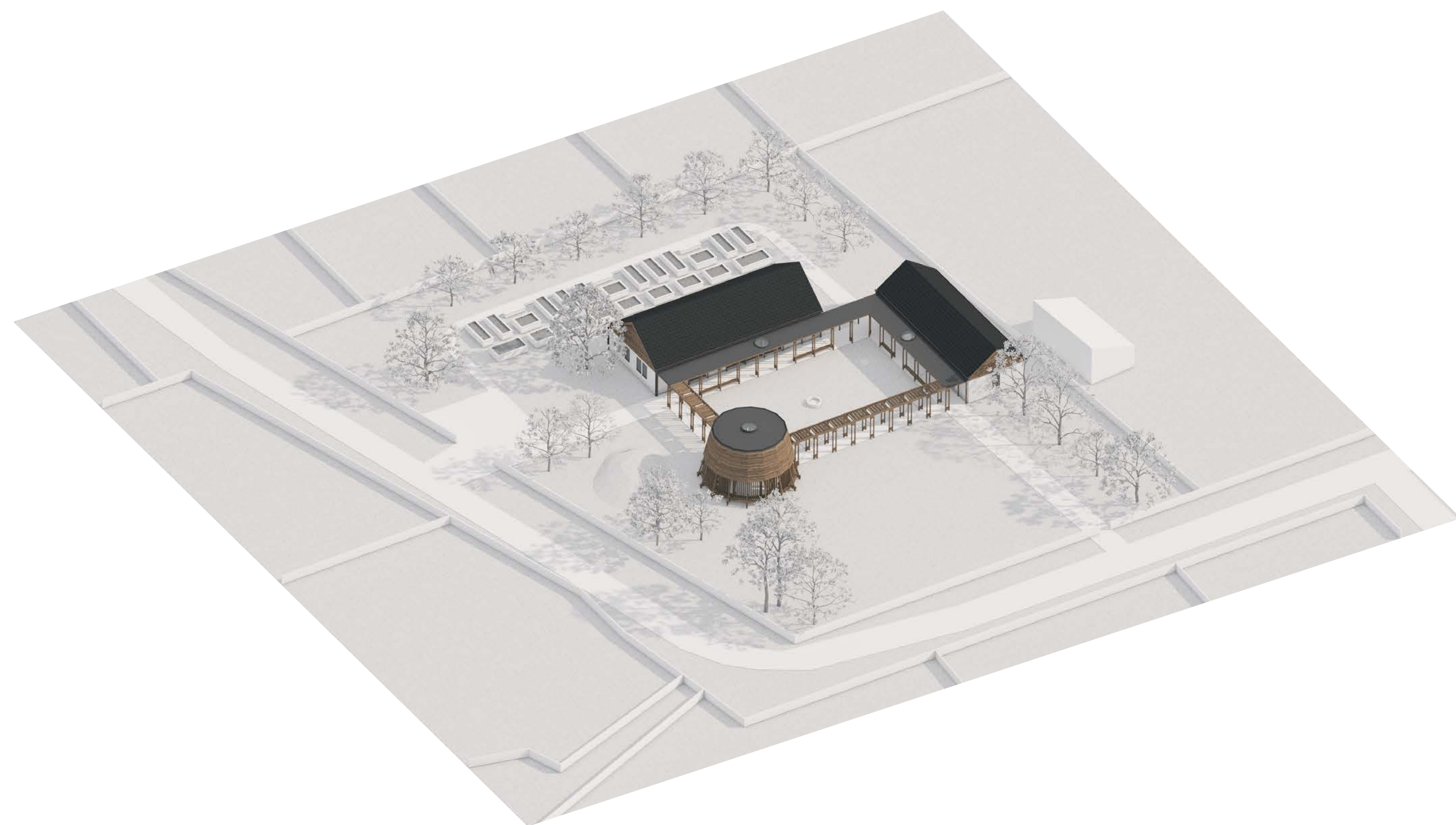
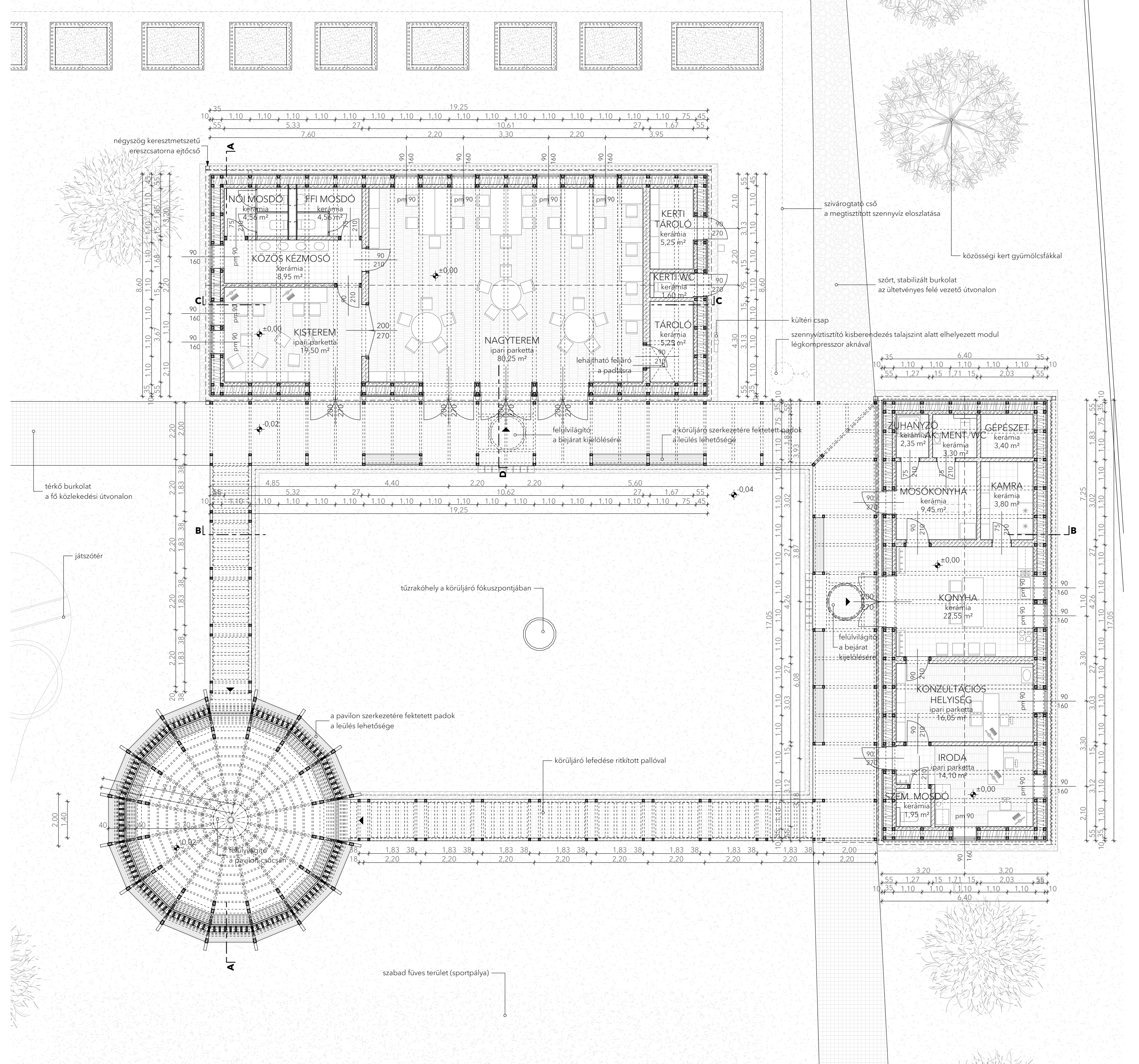
HASZNÁLAT



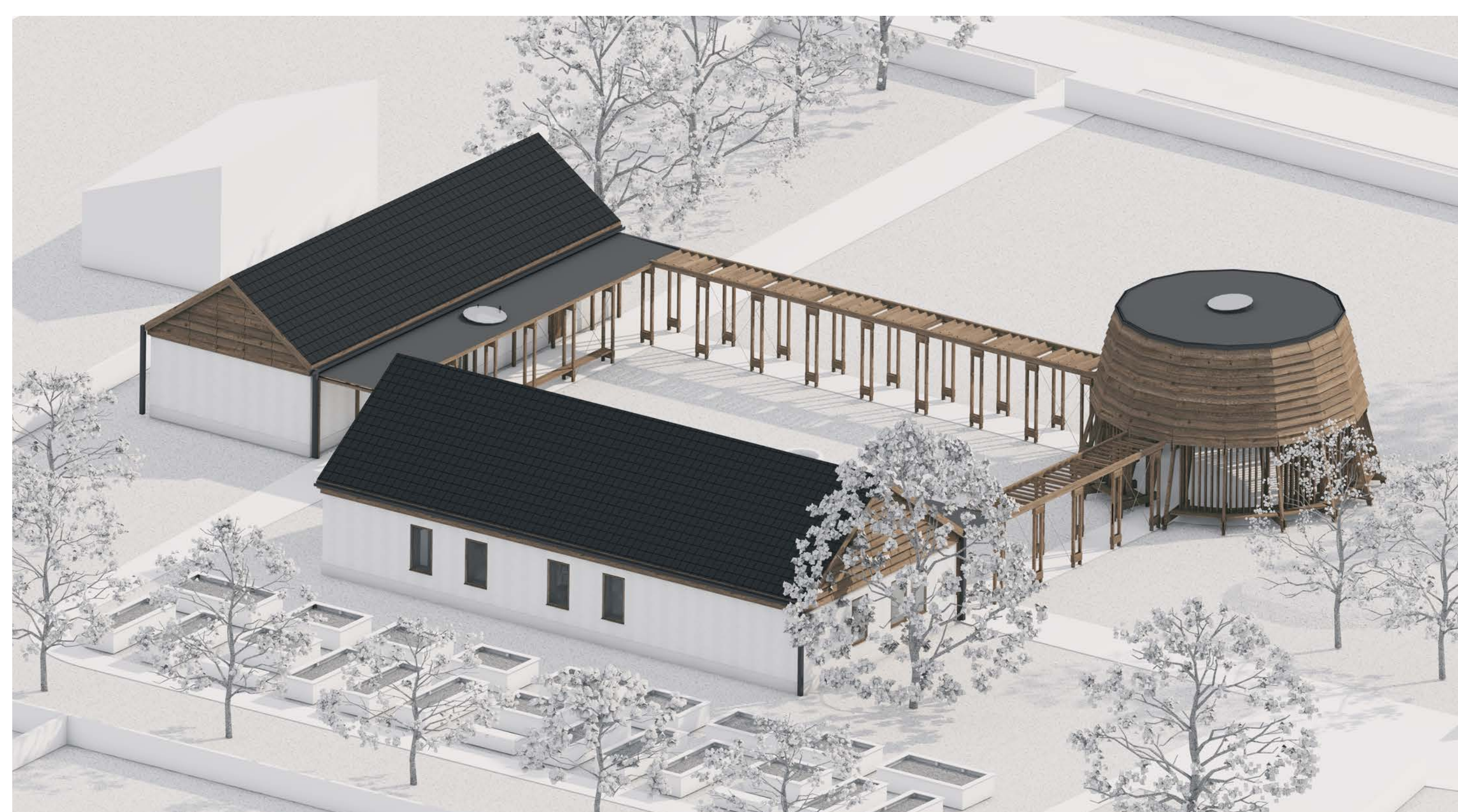
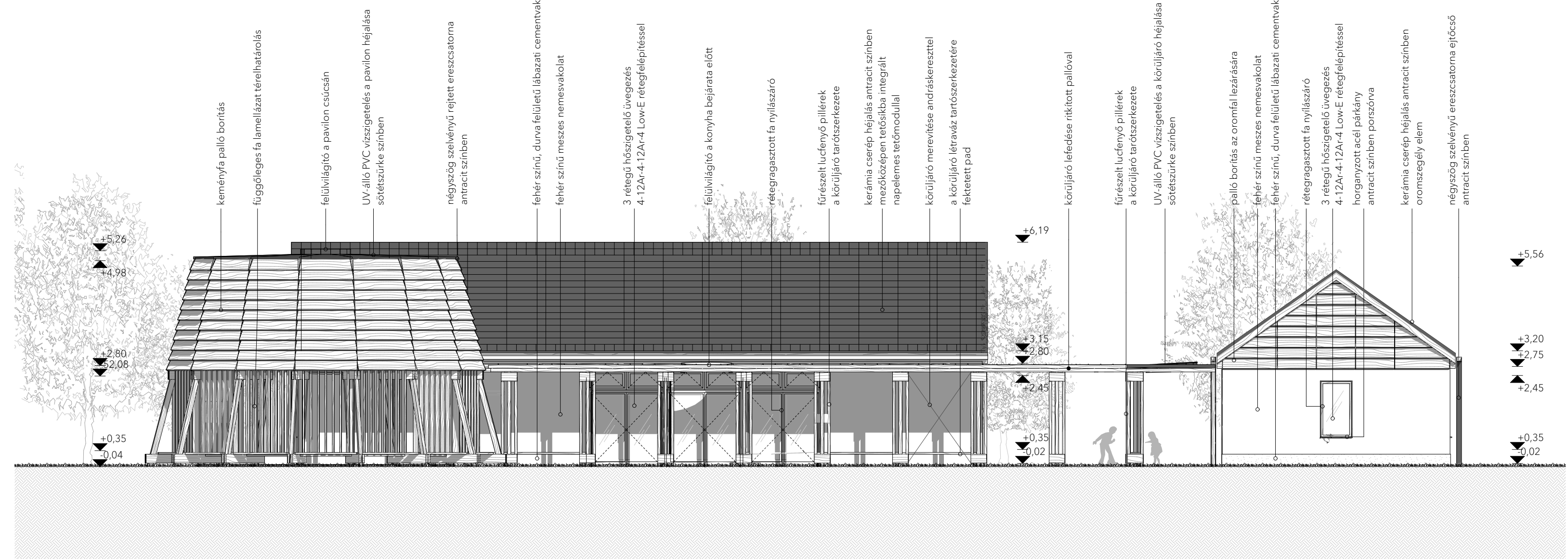
HASZNÁLÓK

- reggel**
dolgozók, önkéntesek
2-3 fő
- délelőtt**
szülők, csecsemők
5 - 12 fő
- délután**
kisgyermek, fiatalok
15 - 40 fő
- este**
mindenki
30 - 70 fő

ALAPRAJZ M = 1:100



D-I HOMLOKZAT M = 1:100



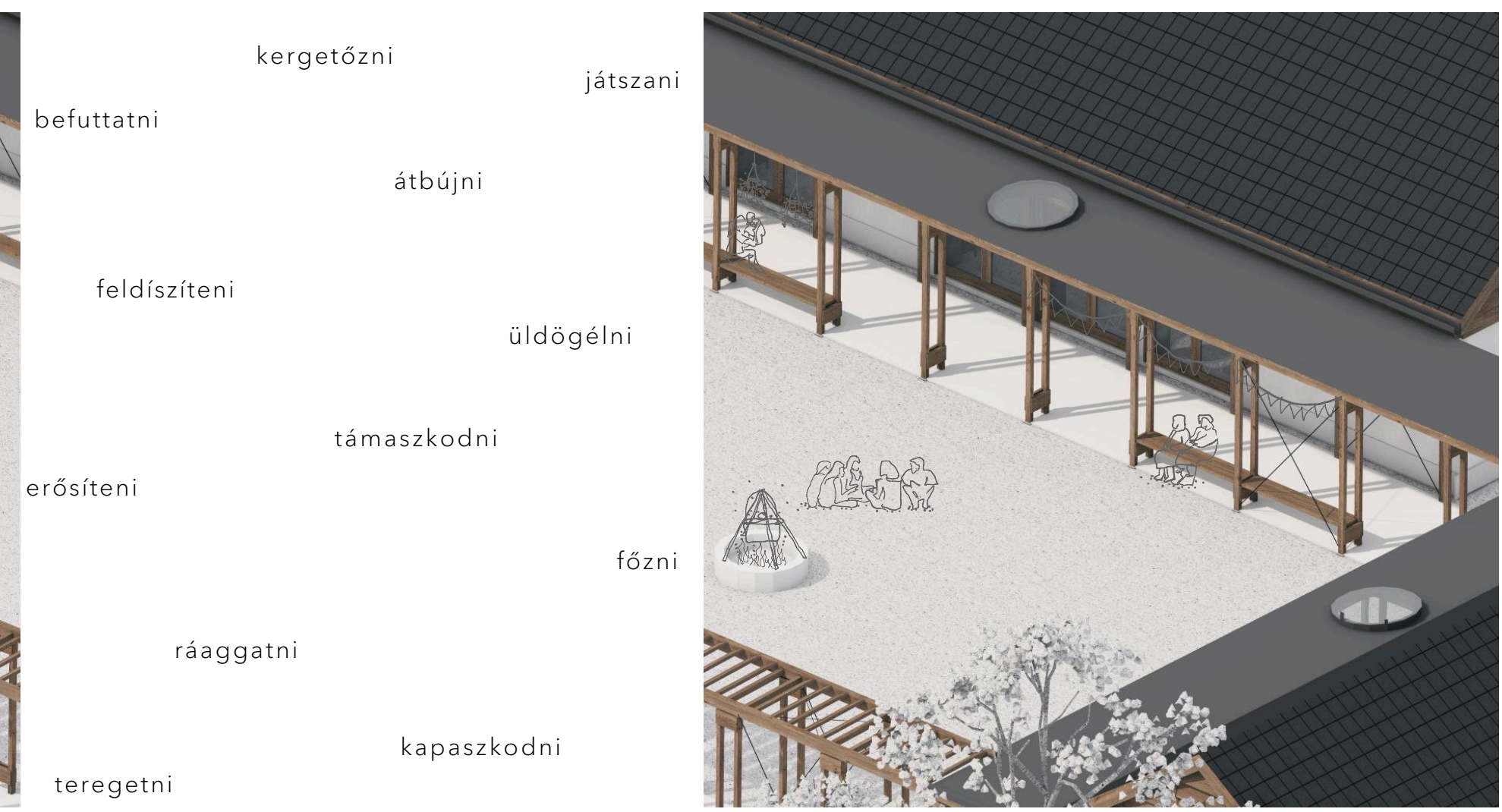
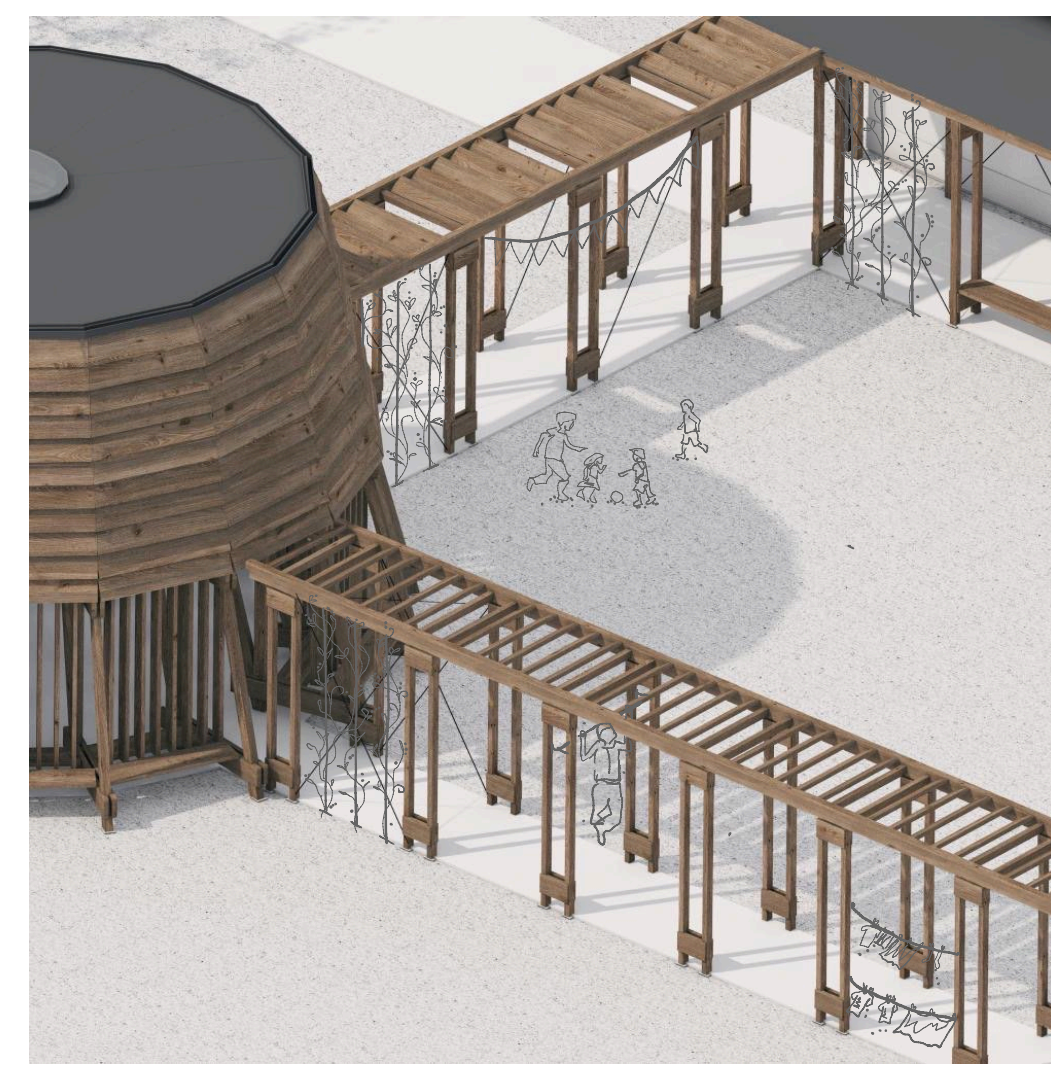
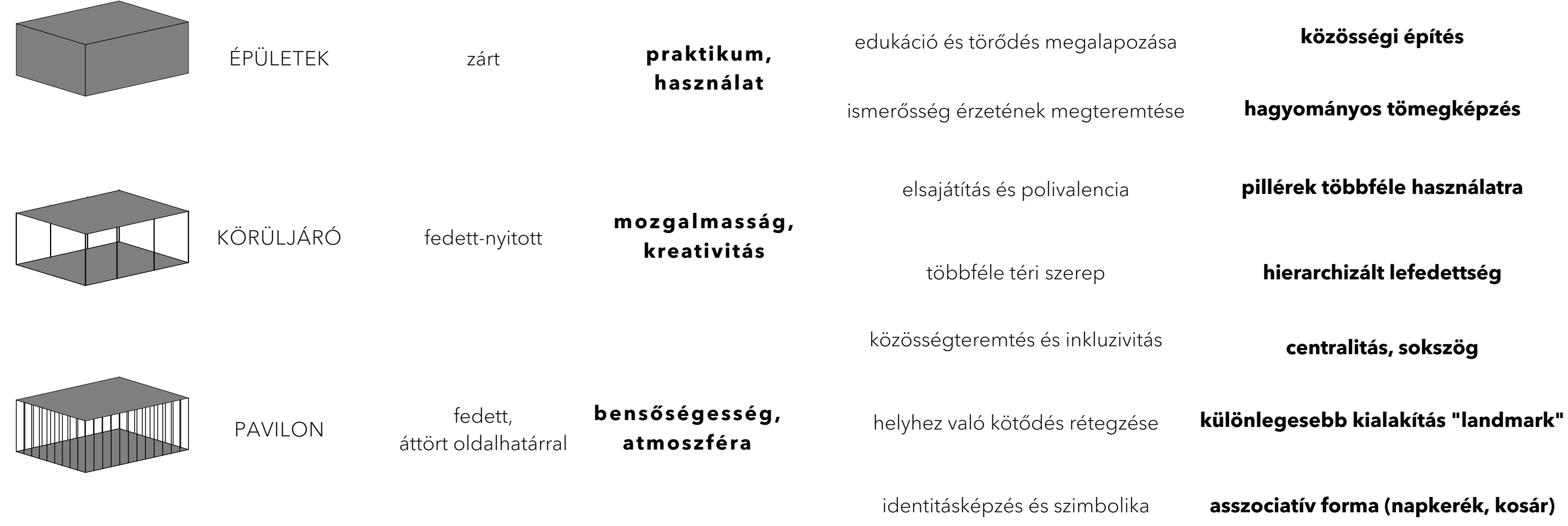
TÉRHASZNÁLAT

Az épületek egyszerűsége, otthonosságra, valamint **aktív térhasználatra** buzdítanak. A belső terek funkcionalitása feloldódik a fedett-nyitott és külső terekben. A körüljáróval összefogott épületegyüttes **sokféle téri helyzetet** hoz létre, kialakításával **többszintű használatot** lehetővé téve.

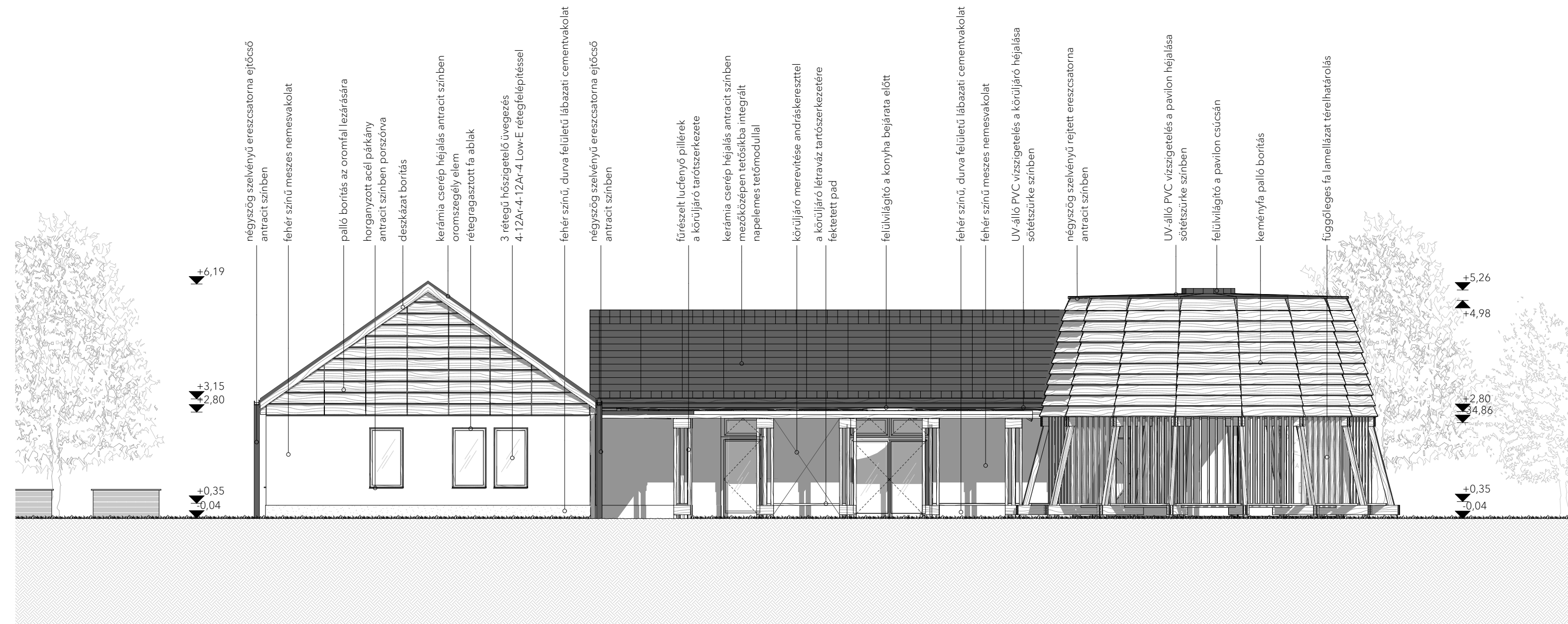


t é r m i n ő s é g e k é s r é t e g e k

TEREK HIERARCHIÁJA



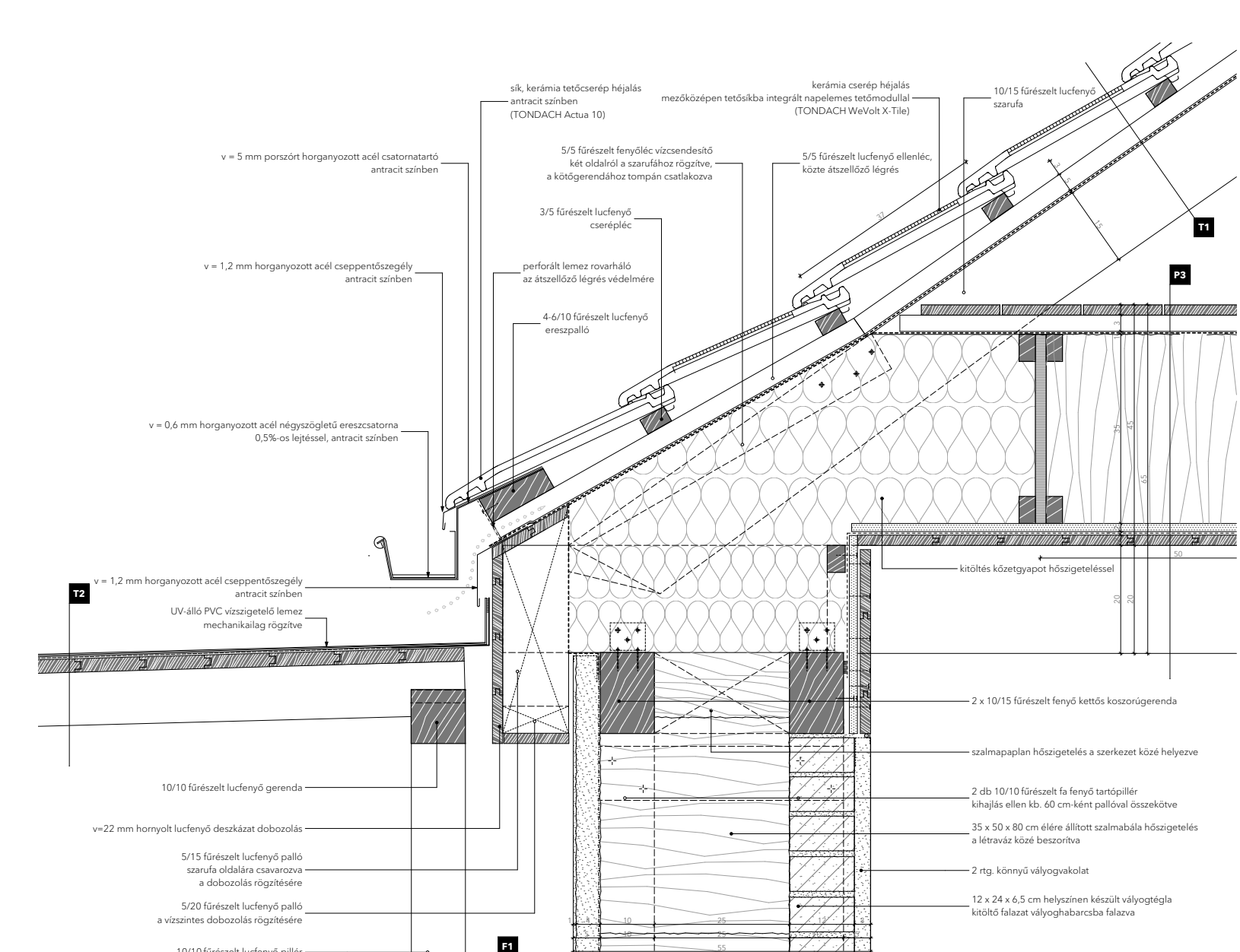
NY-I HOMLOKZAT M = 1:100



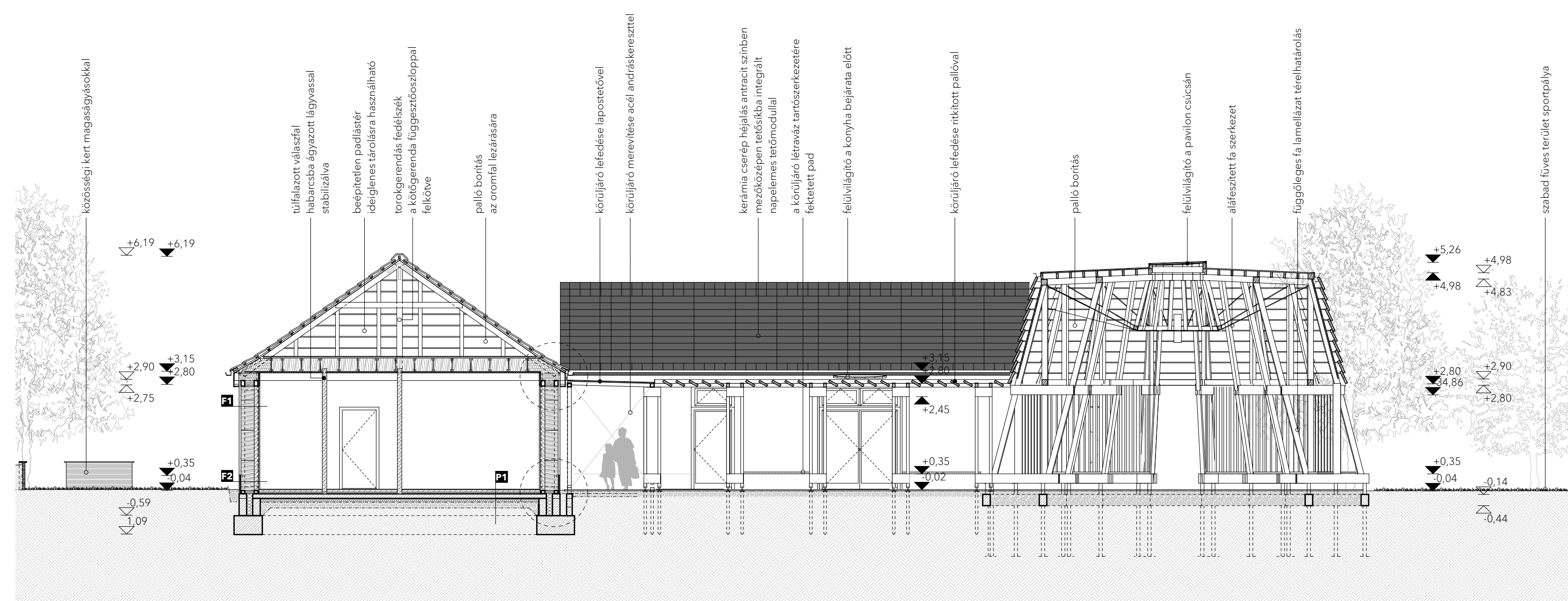
ELSAJJÍTÁS, AFFORDANCIÁK

Az **elsajjítás**al összefonódva az észlelt **affordanciák** könnyíthetők vagy éppen nehezíthetők a terek és tárgyak „birtokba vételét”. Egy **tér belakása cselekvés útján** történik, s ezek a szabad **használatot generáló objektumok** támogatják az elsajjítás folyamatát - jelenhet ez egy padkát, amin mindig gyerekek üldögélnek-játsszanak, vagy egy kis kapaszkodót a beton támfalon, amely segítségével fel lehet mászni a tetejére.

ERESZ M = 1:5



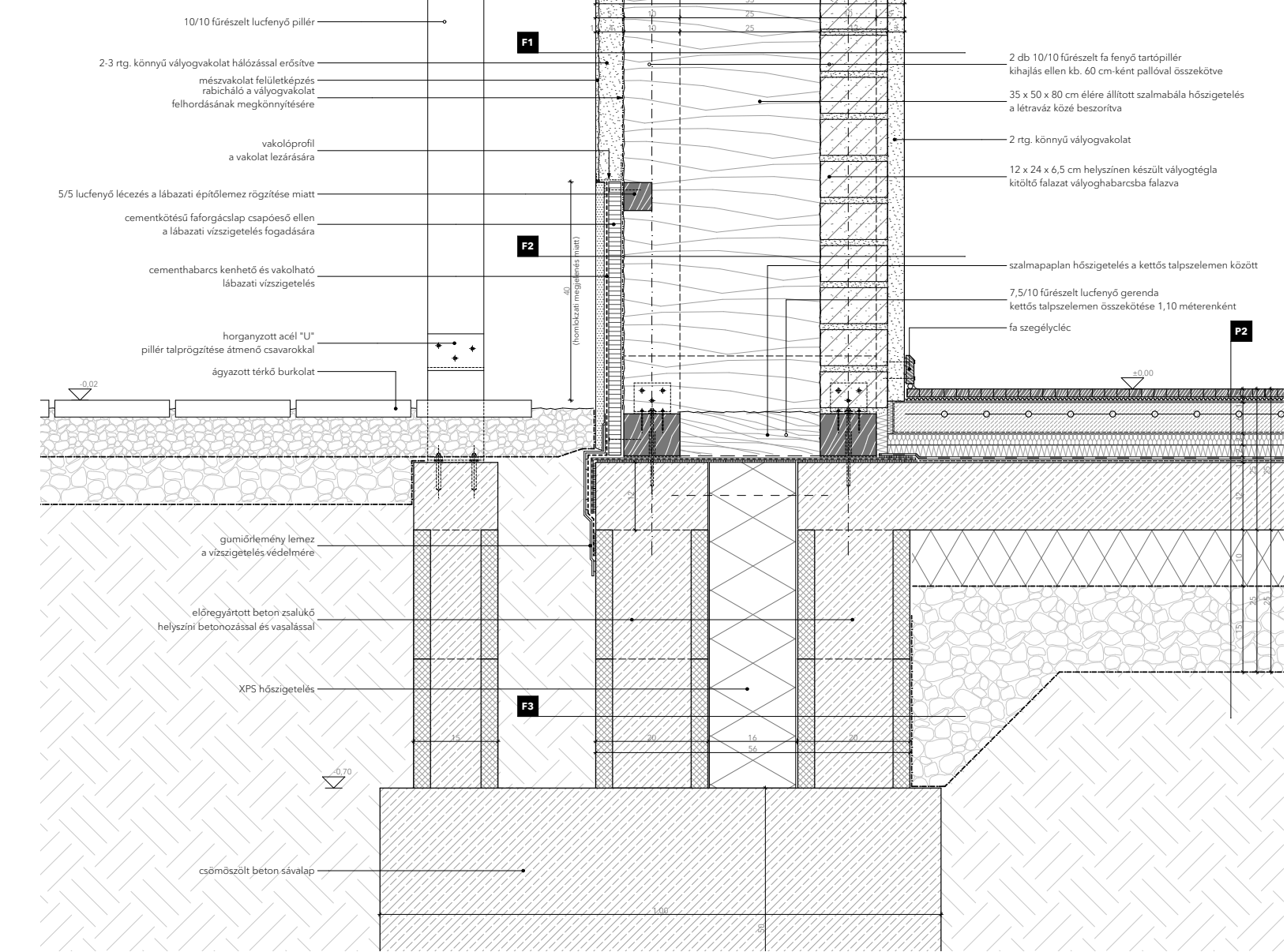
A - A KERESZTMETSZET M = 1:100



FUNKCIÓ, HASZNÁLAT

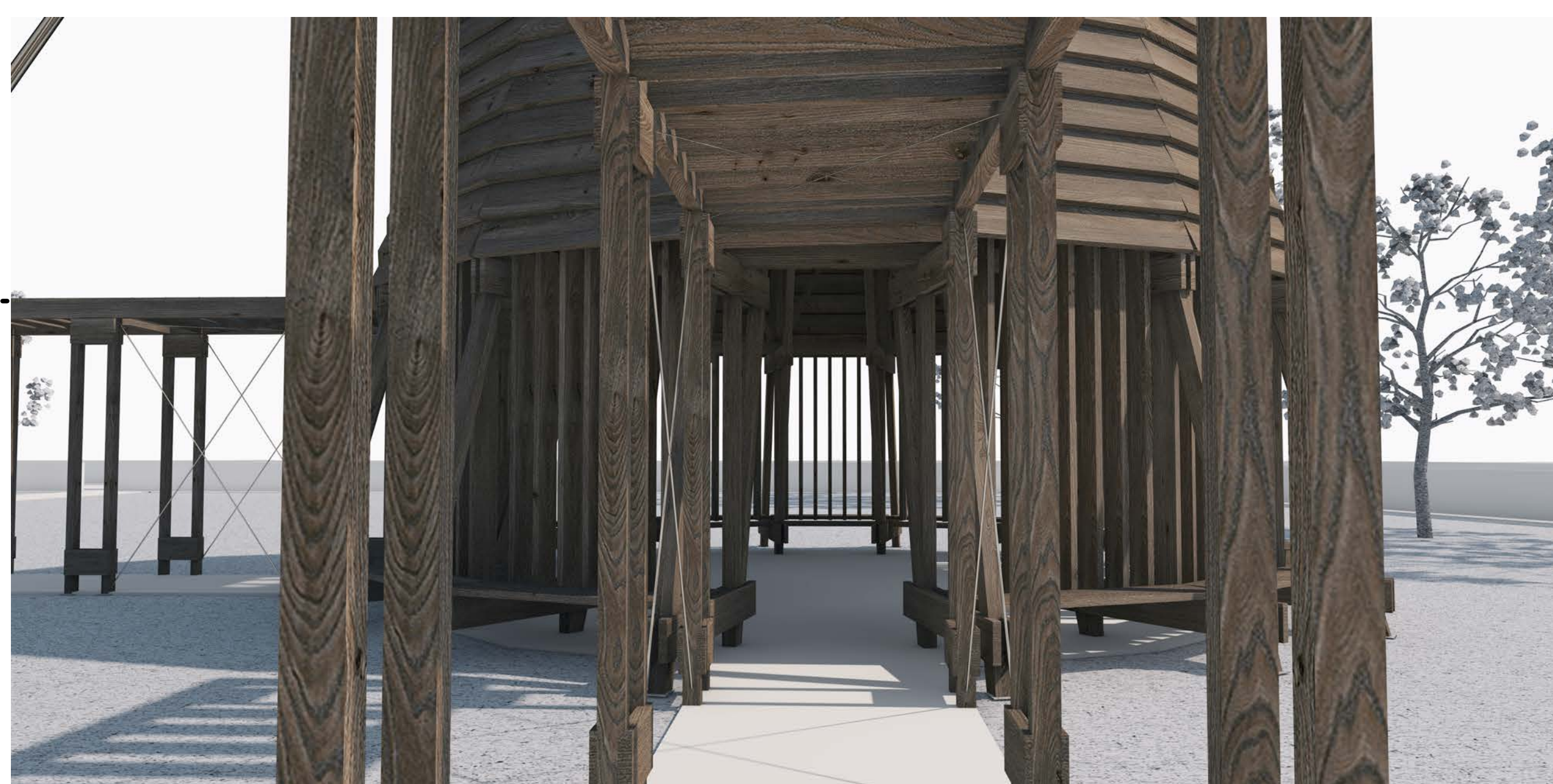
Érdekes **elkülöníteni a funkciót és a használat fogalmát**. A funkció egy adott célnak megtervezett specifikációra, míg a használat a valós helyzetek által megtermékenyített, aktív, kreatív tevékenységre utal. A funkcióra tervezett tárgyak végül monofunkcióssá válhatnak, míg a változatos **affordanciákkal felruházott, akár egyszerű megformálási eszközök** számos tevékenységet **elősegíthetnek**.

LÁBAZAT M = 1:5



a központi tér

A **környezeti nevelés**, mely jelen esetben a különböző környezeti struktúrákkal való megismertetést jelenti, elősegíti a társadalmi mobilitást.



körüljáró vezet, kijelöl



körüljáró, pavilon, térfal

A megfelelő formavilág, anyagok és bútorok mind közrejárják az **inkluzivitás és a biztonságérzet** megteremtésében.

Az **elsajjításra váró terek** használó általi alakítást, befogadást, kiegészítést, étellel való megtöltést igényelnek.

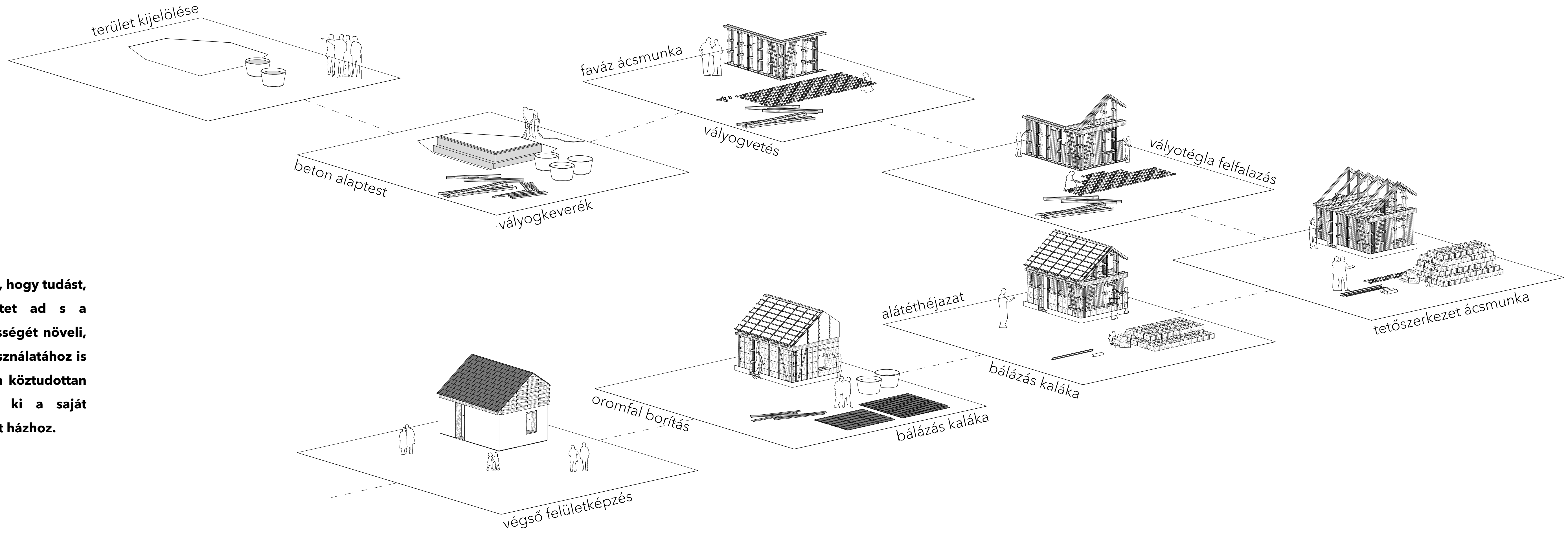
Az **építészeti eszközök** a ház működésének megsegítését, a kitűzött célok elérését szolgálják.



centrális pavilon enteriórje

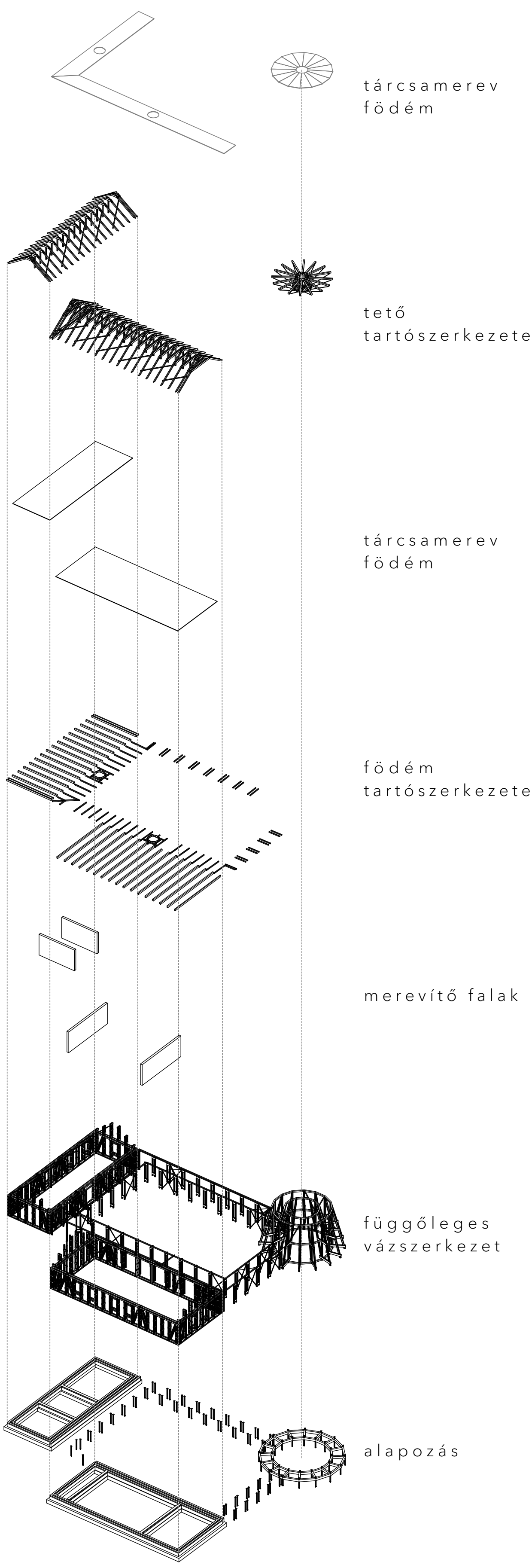
anyagok és szerkezetek

KÖZÖSSÉGI ÉPÍTÉS

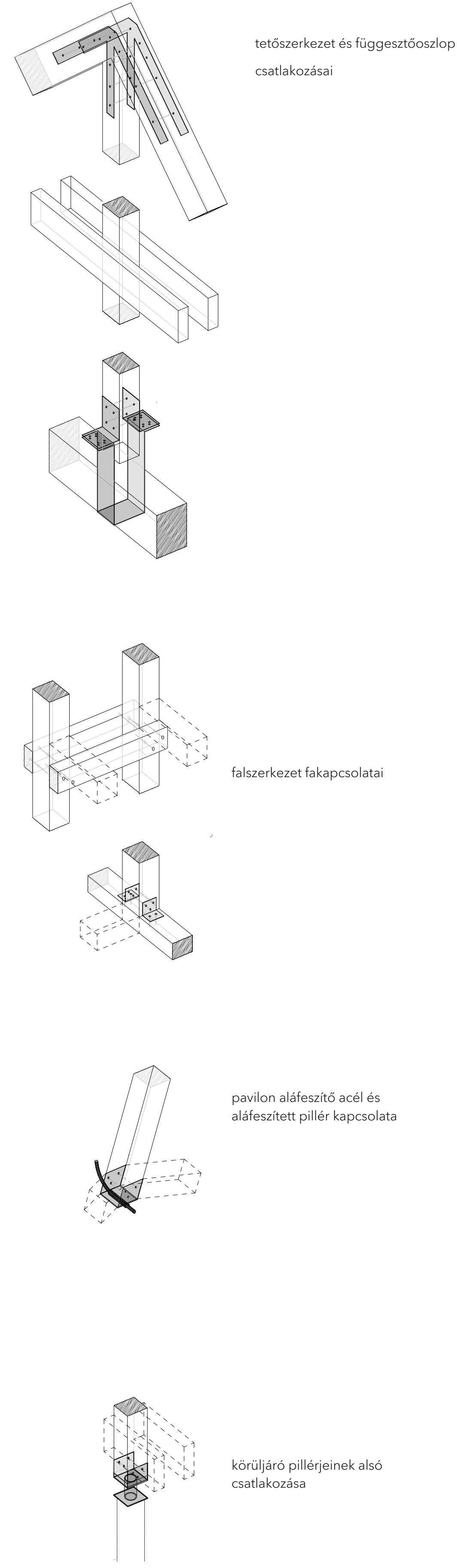


Az építkezés mindamelllett, hogy tudást, kreativitást, anyagismeretet ad s a társadalom önellátó képességét növeli, még az épület későbbi használatához is jó alapként szolgál, hiszen köztudottan erősebb kötődés alakul ki a saját kétkézi munkával felépített házhoz.

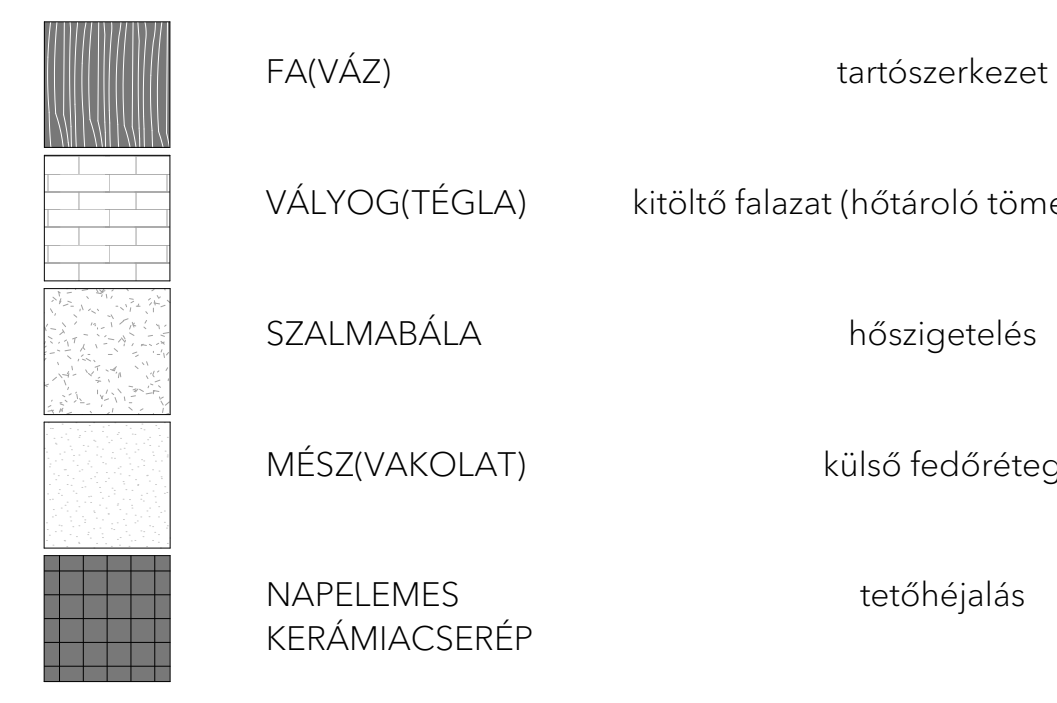
TARTÓSZERKEZETI KONCEPCIÓ



KAPCSOLATOK VÁZLATA



ANYAGHASZNÁLAT



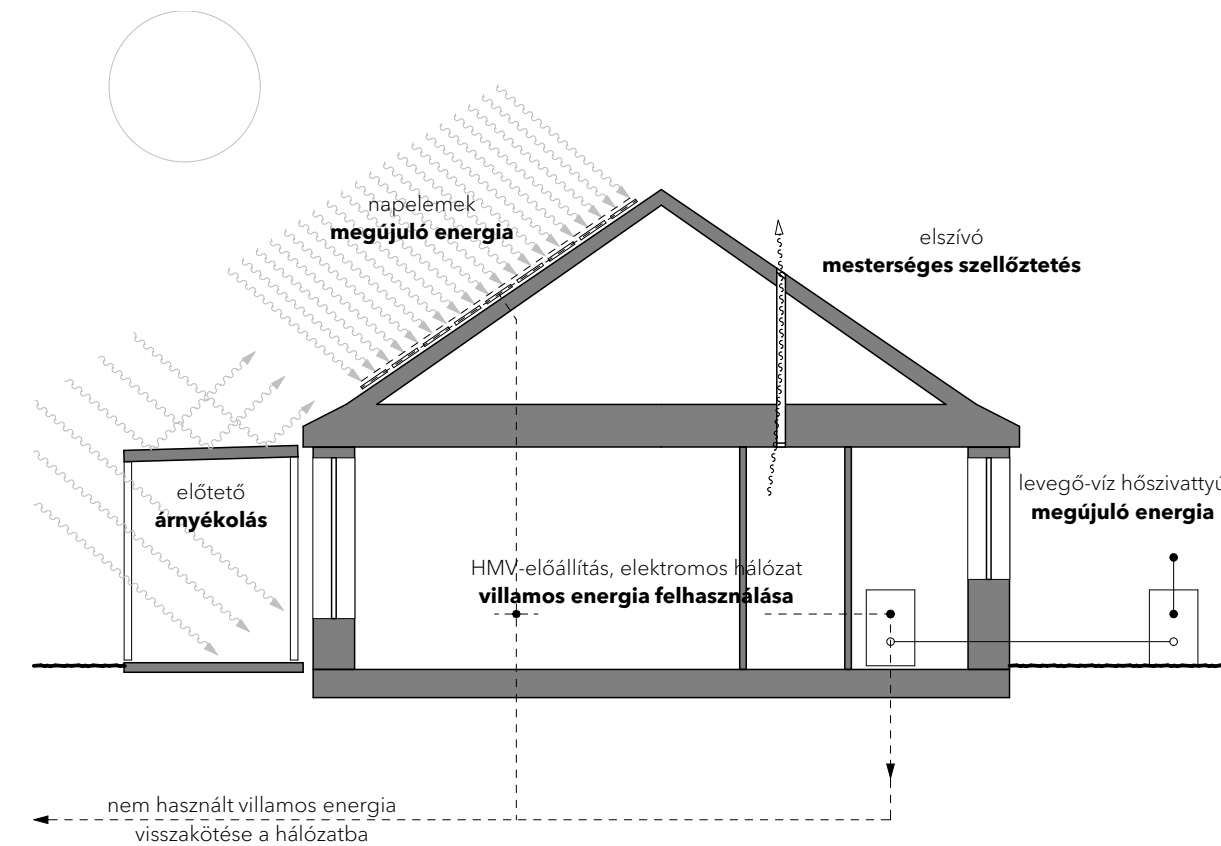
gyors építés
alacsony környezeti terhelés
fenntarthatóság

pozitív élettani hatás
megfizethetőség
természetes anyaghasználat

kerámia cserépp természetes anyag
városképi illeszkedés (megkülönböztetés: színhasználat)
fenntartási költségek csökkentése

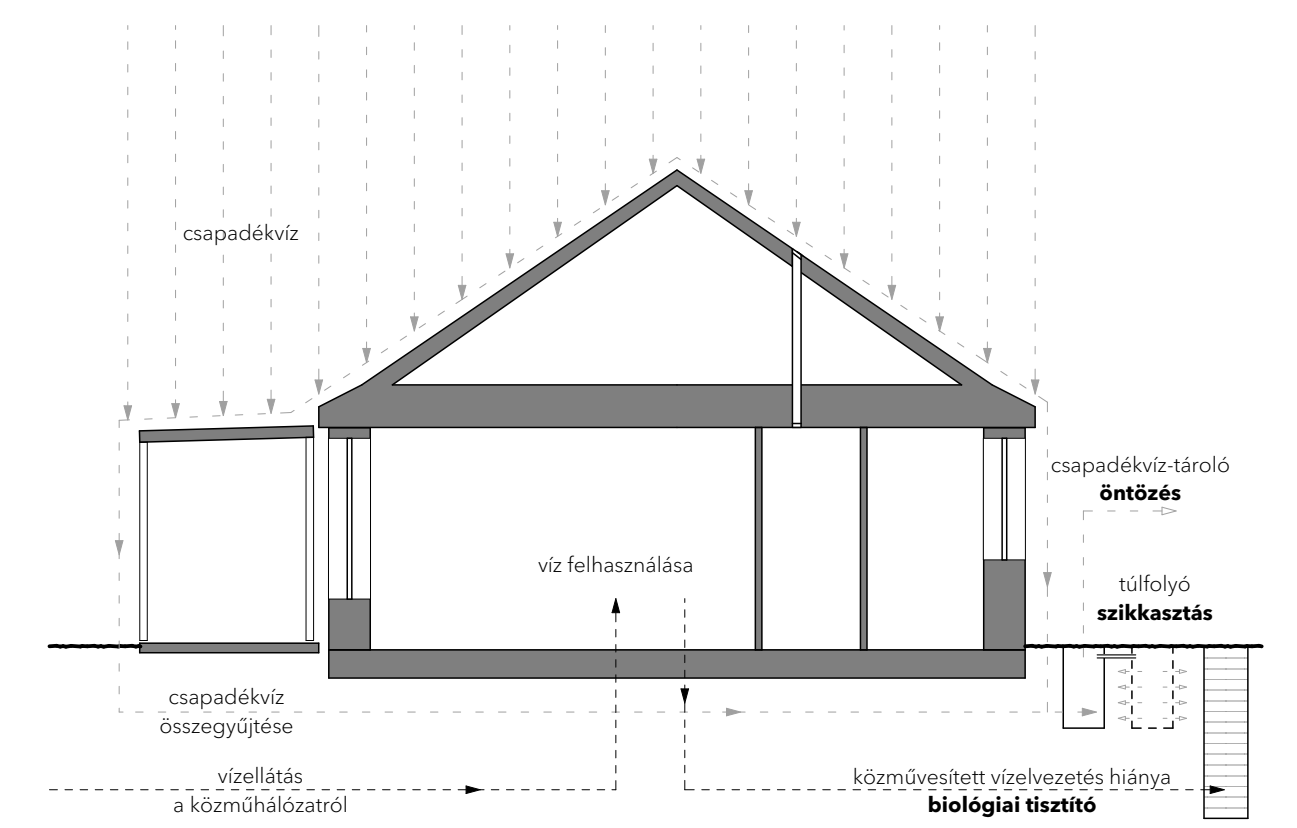
közösségi építés → kötődés, törődés
edukáció → önellátó társadalom

ENERGETIKAI MŰKÖDÉS



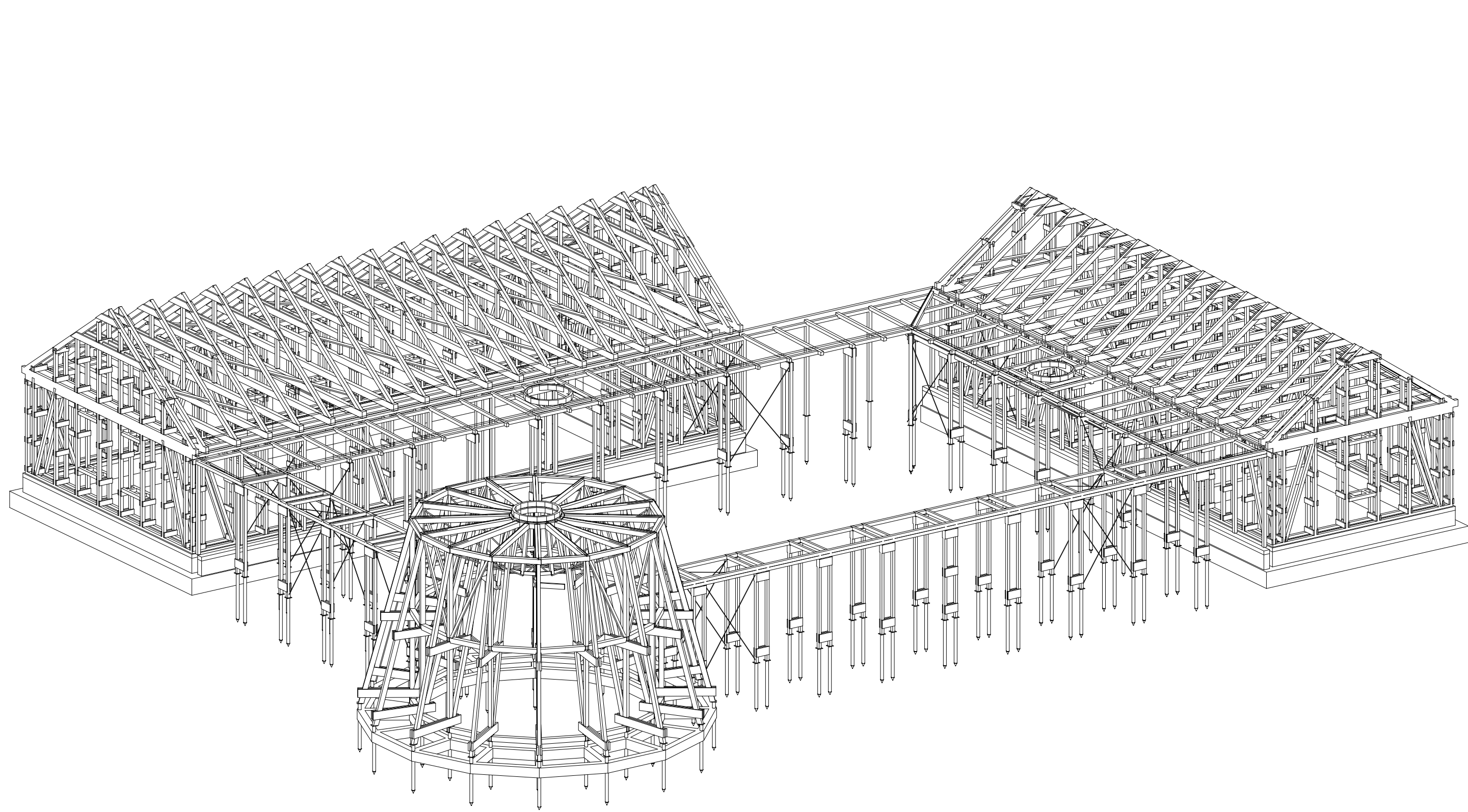
Energetikai működést tekintve az elhelyezendő **levegő-víz hőszivattyú** és a kerámia cseréppbe integrált **napelemes tetőmodul** egymást jól kiegészítve működnek. A megfelelő hőkomfortot **felületfűtés** biztosítja, a szellőztetés nagyrészt természetes szellőzéssel megoldott, a vizes helyiségekben mesterséges elszívás kerül kialakításra.

VÍZGAZDÁLKODÁS ELVE



A hiányos közművesítés miatt az elvezetendő vizet kezelni kell. A **csapadékvíz** kiválóan alkalmas öntözésre, locsolásra, túltelődés esetén pedig szikkasztásra. A **szennyvíztisztítás** megoldására szennyvíztisztító kiserendezés alkalmazható a hozzá tartozó szivárgómezővel.

TARTÓSZERKEZETI AXONOMETRIA



HOSSZMETSZET M = 1:50

