

Budafoki Közösségi Ház

Várostervezési koncepció

Mesterterv, köztérfejlesztés, közlekedési változások



Helyszínrajz M=1:500

Összeköttetés
Péter Pál utca-Piac-Városháza tér
tengely erősítése

Zöldfelületek
Szent István tér zöldfelületeinek bővítése a telkem felé, szabadtéri sport és kutyafuttatási területek, épületek közé befolyó zöld szigetek

Tervezett épületek
sportközpont és irodaház-étterem a kerületi lakosok igényeinek kiszolgálására, egy beruházásban a Közösségi Házzal

Rendezvényter
vásárok, rendezvények tartására, korcsolyapálya kiépítésére alkalmas szabadtéri burkolat között

Süllyesztett köztér
filmvetítések, kávézó külső ülőhelyei, szabadtéri találkozási pont, zútlépcső
Budafoki Közösségi Ház
diplomatervem, multifunkcionális előadóter- és kávézó együttese

Célforgalom
Játek utca-ba csak célforgalom beségzése árufeltöltés és akadálymentes parkolás alkalmával

Bicikliút
kerékpáros útvonal új nyomvonal Mária Terézia és Kossuth útjal párhuzamosan a villamos sínek mentén

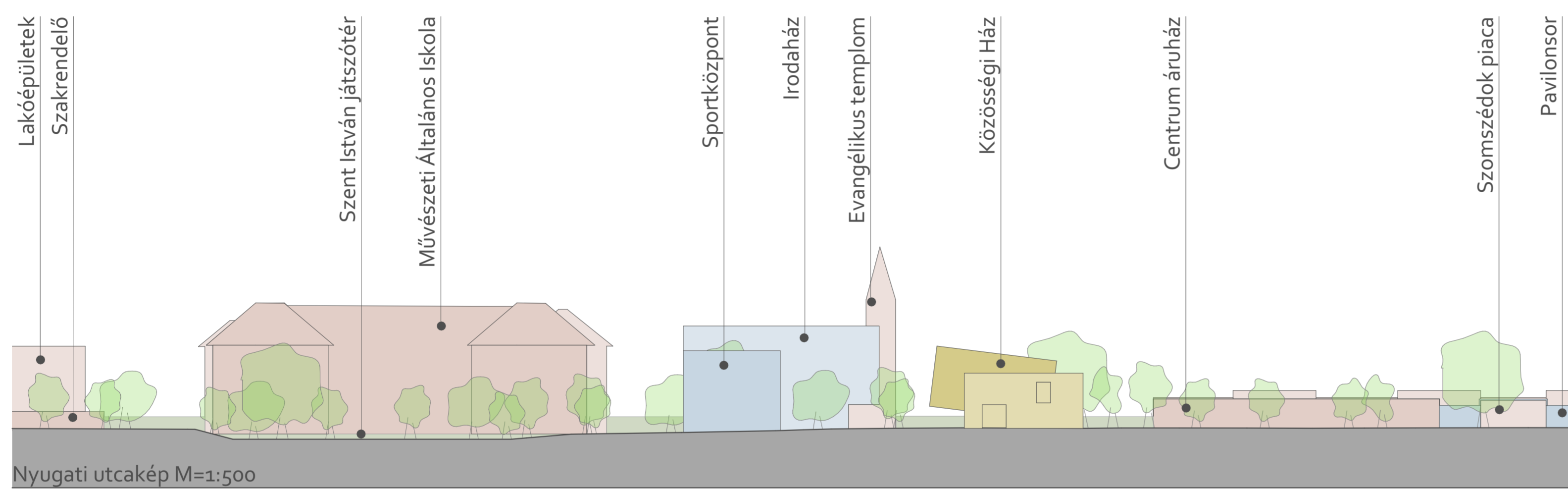
Forgalom
forgalom terelése Pécsi utcára a Mária Terézia és Kossuth Lajos utcáról, központi mag elsősorban gyalogosá tétele

Parkolás
piac parkolójának bővítése, pécsi utcán párhuzamos parkolás bővítése

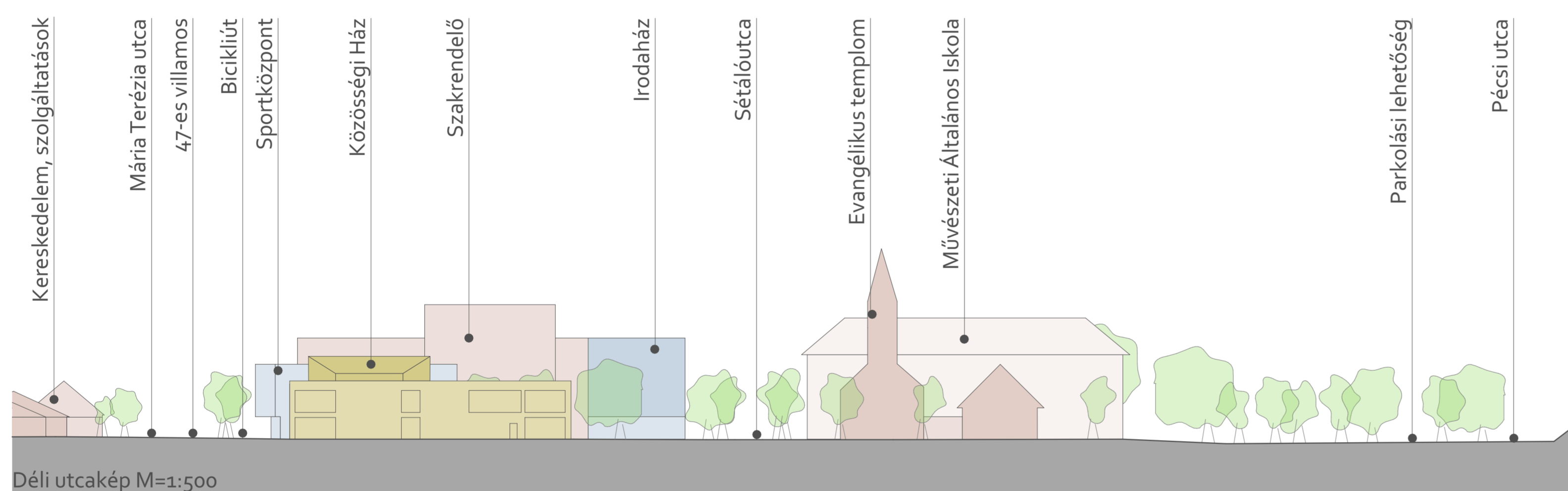
Pavilonsor
piac raszterébe illeszkedő fedett-nyitott tér, Mária Terézia út felől a tér kapuja

Fásítás
környező utcákban, ahol a hely adott fasorok ültetése, Mária Terézia utcában parkolósáv megszüntetése

Tervezett épület
hivatalokat/vállalkozásokat/ intézményi funkciókat befogadó saroképület jelenleg kihasználatlan telken



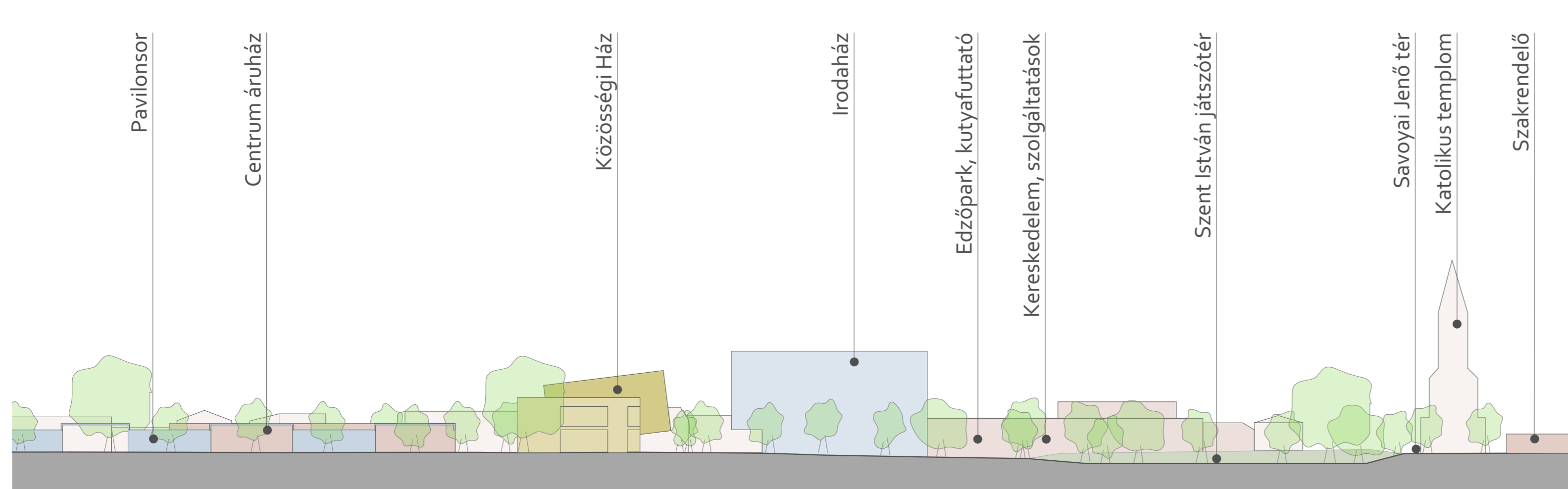
Nyugati utcakép M=1:500



Déli utcakép M=1:500



Északi utcakép M=1:500



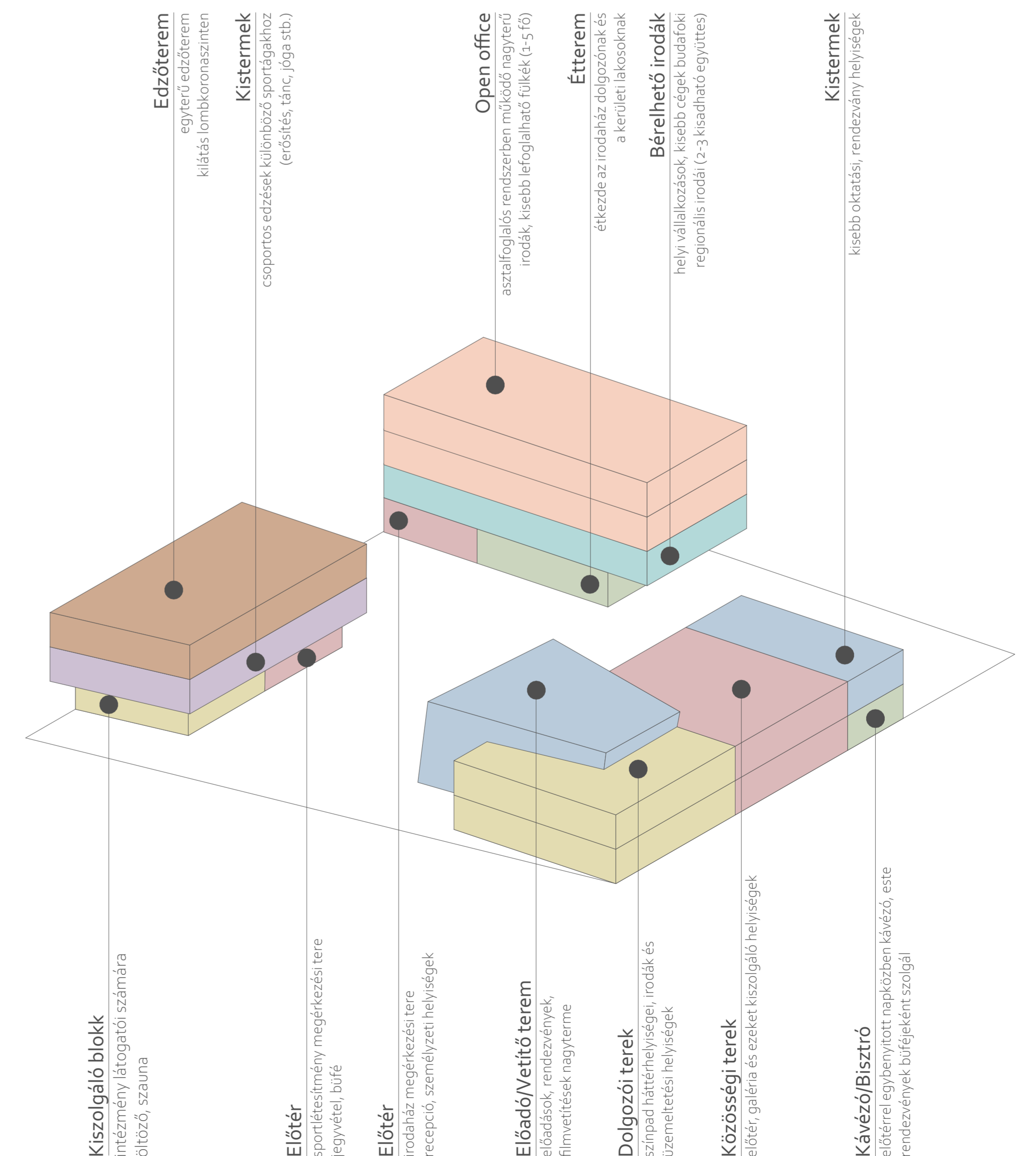
Keleti utcakép M=1:500

Városszövet

A telek elhelyezkedése miatt kulcsfontosságú szerepet kap a központ (Városháza tér-Piac) és a Péter Pál utca összeköttetésében és méretei miatt több épület és azokat összefogó izgalmas közterületek tervezésére is alkalmas. Az épülettömegek elhelyezését tehát erősen befolyásolta ez a tengely, illetve a Szent István parkkal való kapcsolat erősítése. A funkciómix megválasztásánál az egymást erősítő, különböző időszavokban is aktív jelenlétet generáló rendeltetések kerültek előtérbe.

Mesterterv

Tömegformálás szempontjából a szintszámot elsősorban a benapozás és a környező épületek magassága befolyásolta. A legnagyobb tömeg az EK-i teleksarkon egy irodaház, melyben kisebb komplett irodák és egyterű, asztalbérlő rendszerben működő irodatermek egyaránt helyet kapnak. Ezt a legmagasabb tömegben helyeztem el, hogy minél több munkahelyet tudjon biztosítani, illetve az étterem a piac előtti tér fele nézzen. Az ÉNy-i telekre szintén helyeztem el egy kisebb sportlétesítményt elsősorban a kerületi lakosoknak, irodai dolgozóknak és környékbeli iskolák diákjainak. Itt kisebb csoportos foglalkozásokra használható termek és edzőterem található. A diploma projektet keretén belül részletesen kidolgozott épület a telek DNY-i sarkában található Budafoki Közösségi Ház, mely kulturális színtérként, közösségi kapcsolódási helyként szolgál Budafoknak. Ennek tömege fsz+1 szintes magasságával nem árnyékolja le az épületek által közrefogott belső közteret. Nem hagyhattam figyelmen kívül a Piac környezetének hiányosságait, melyek rendezése szintén részét képezi a mestertervemnek. A piac és a Centrum áruház közötti köztér méretéből adódóan kissé nehezen használható a mindennapokban, a korábbi fejlesztések ellenére. Az sem előnyös, hogy a Centrum áruház épületének a hátsó homlokzata fordul csak felé. Ide tehát a piac épületére reagáló pavilionsort terveztem, mely fedett-nyitott és zárt tömegrészekből áll. Ezek a piac étkezde üzleteit tudják ellátni időszakosan, így a térfele nyitó pavilonok nagyobb forgalmat tudnak generálni ezen a részen és köztéri szabadidős időtöltésre is alkalmasak a térfütorok. Geometriája a piac és a tér rendszerbe illeszkedik, kapuként szolgál a DNY-i megközelítési irányból, a tér felnyitását erősítve a Mária Terézia utca felől. Egy kisebb beavatkozás a terület kihasználtsága növelésének érdekében a zárt sorú tömbbe illeszkedő magastetős tömeg. Ez egy fsz+két szintes épület, hivatalok vagy vállalkozások tudnának itt elhelyezkedni a környező tömbök funkcióinak megfelelően.



Kiszolgáló blokk
intézményi látogatói számára ülőző, száuna

Előter
szponzori/méghékezteti tere jegyvétel, büfé

Előter
irodaház megközelítési tere recepció, személyzeti helyiségek

Előadó/vetítő terem
előadások, rendezvények, filmvetítések nagyterme

Dolgozó terek
száraz háttérhelyiségek, irodák és üzemehtelési helyiségek

Közösségi terek
előter, galéria és eszket kiszolgáló helyiségek

Kávézó/Bisztró
előterre illeszkedő naoközben kávézó, este rendezvények büféként szolgál

Budafoki Közösségi Ház

Tömegformálás

Elhelyezkedés, arányok, formák



Helyszínrajz M=1:250



Homlokzat M=1:100



Tömegformálás

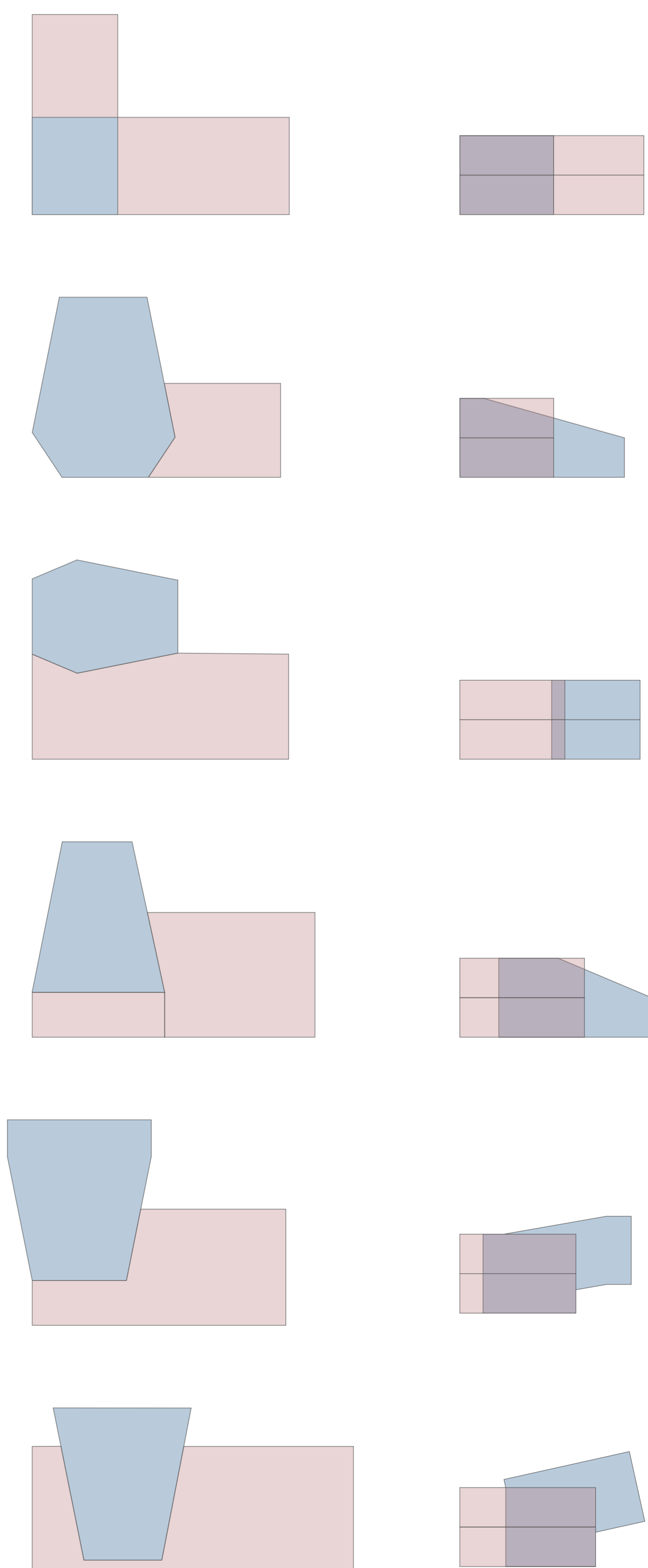
A tömegformálásnál a mestertervbe illeszkedve, egy valamilyen szinten a teret körbeelő, befele nyitó formát képzeltem el, amelyből tömegileg ki tud emelkedni a lelátóval rendelkező vetítő/előadó tér.

Ez alapján született meg az elképzelés az egyszerű téglalapot és a kiemelkedő geometrikus tömeg összemetsződéséről, ahol a konzolos épületrész, az azt körülvevő köztérrel is szoros kapcsolatban van. Ez a bemetsző tömeg ad egy olyan formai identitást, amely a régi épületnél is más jelleggel ugyan, de megjelent. Ez a „felismerhetőség” segít a helyszínt az emberek mentális térképén elhelyezni. A forma tehát részben a régi épület visszhangja, melynek okai a funkcióbeli hasonlóság és „landmark” képző tömeg hangsúlyozása.

A két tömeg léptéke és formája egy érzékeny egyensúlyt keres, mely minden irányból ad valamilyen izgalmas térérzetet.

Változatok

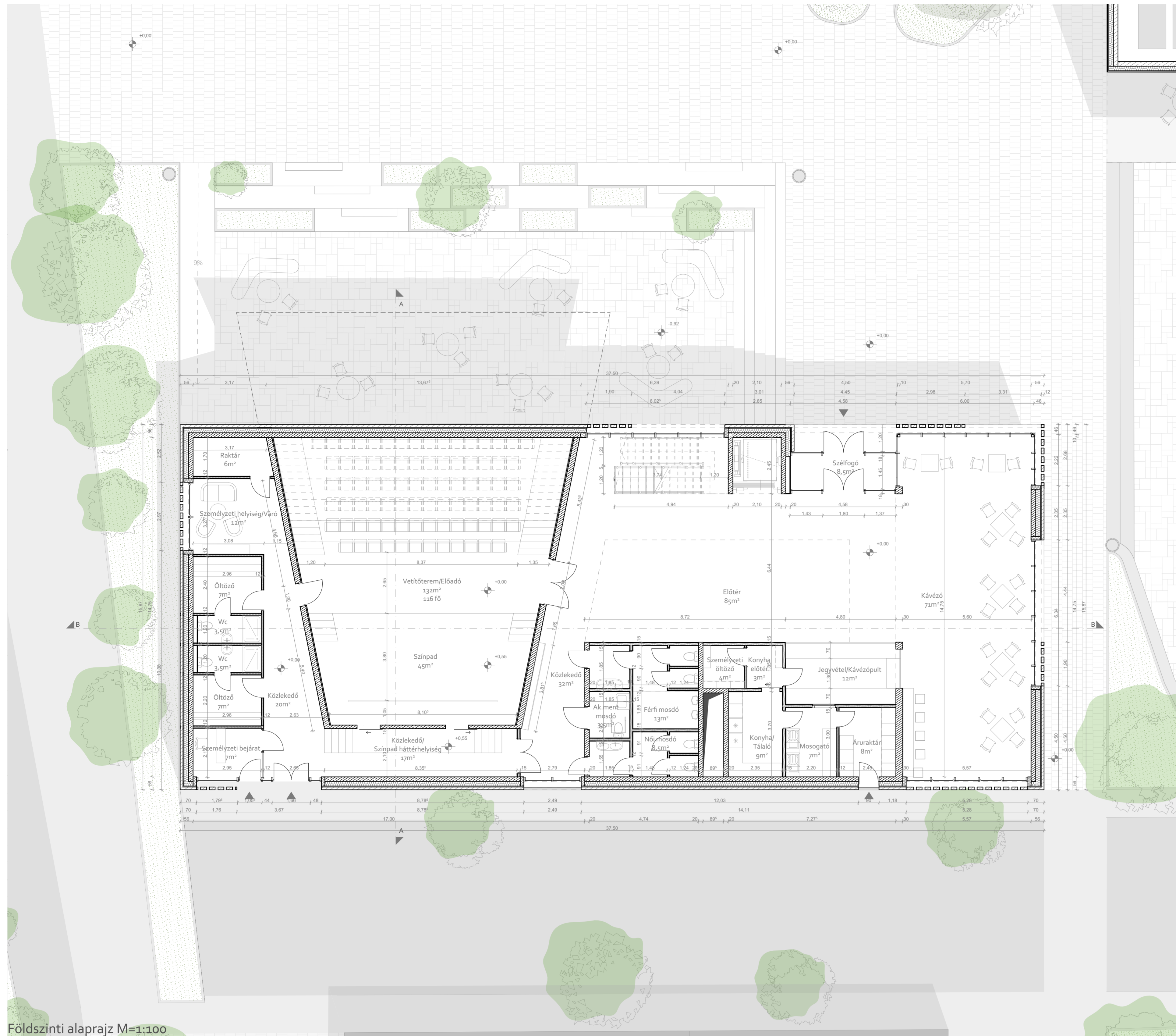
Alaprajzi és formai vizsgálatok



Budafoki Közösségi Ház

Alaprajzi elrendezés

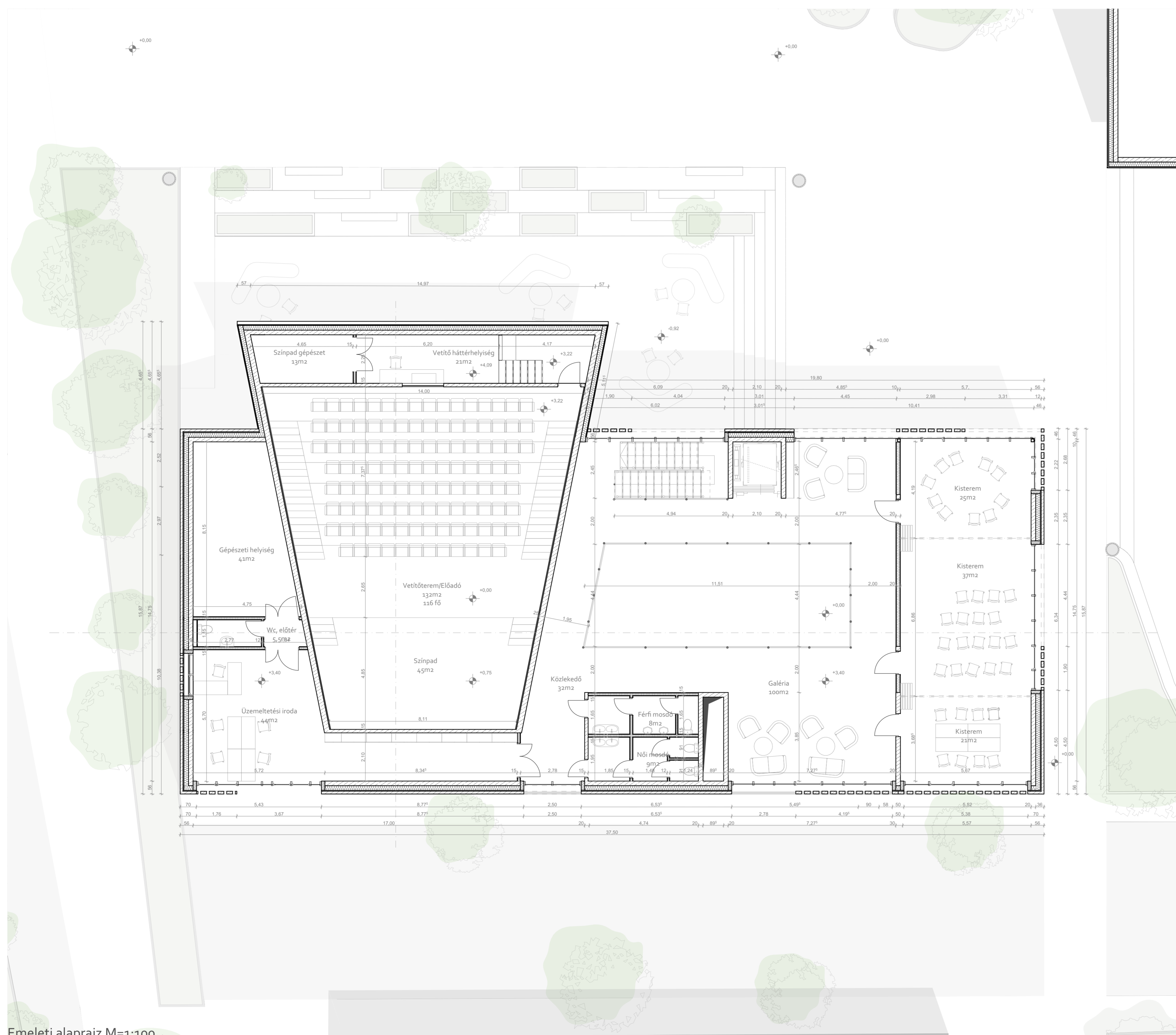
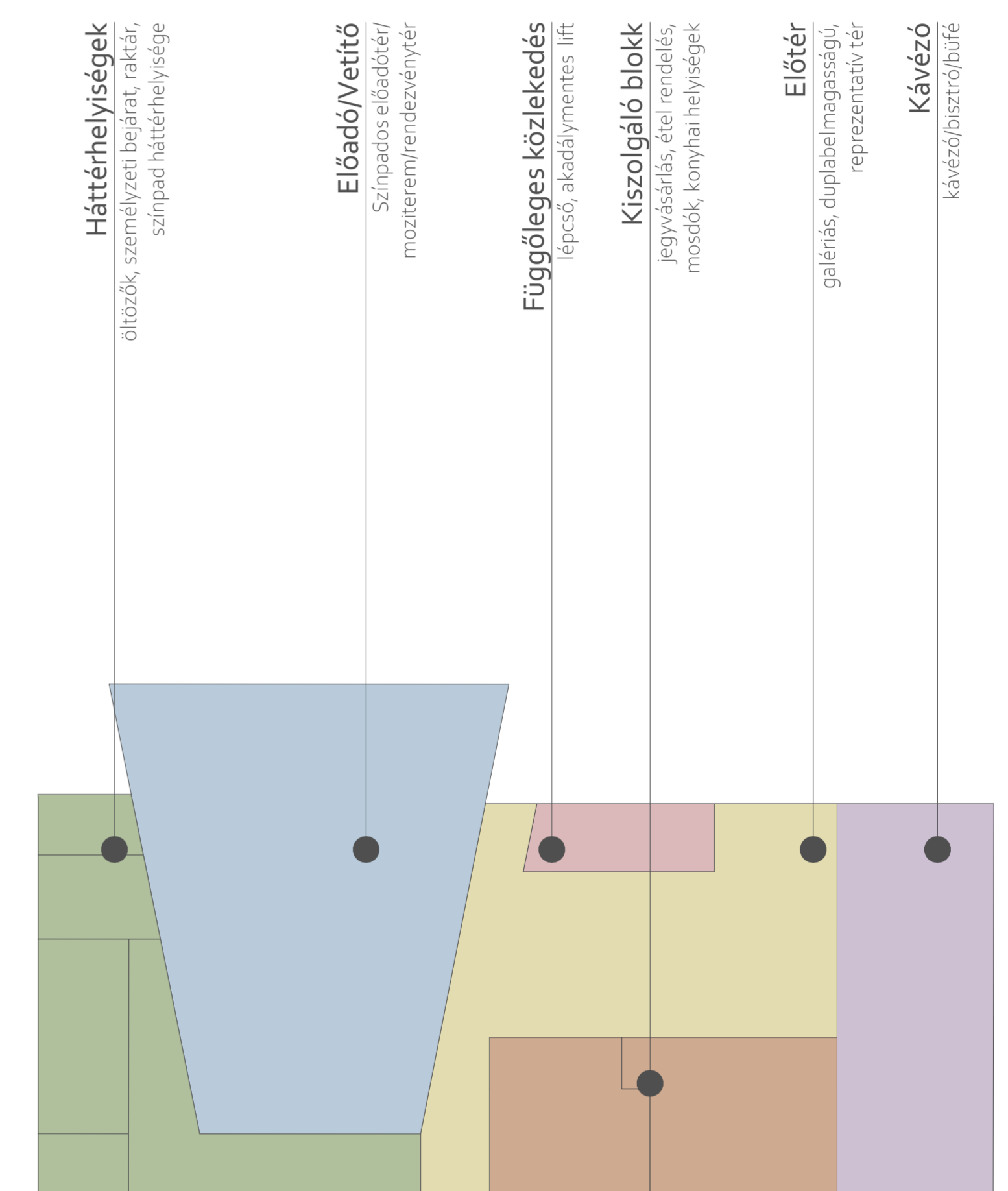
Működési elvek, helyiségcsoportok és kapcsolatok



Földszinti alaprajz M=1:100

Földszint

Ahogy a térérzetnél is, az alaprajz elrendezésében is a következetesség és átláthatóság volt az elsődleges szempont. Egyértelműen elhatárolható helyiségblokkok vannak mindkét szinten. A földszinti előtér és a kávézó egy légtér, belsőépítészeti eszközökkel elhatárolt helyiségek (álmennyezet ugrás). Megérkezéskor rögtön az ajtóval szemben található pult szolgál egyaránt jegyvásárlásra és a kávézó rendeléspultjaként is. A kávézó konyhai háttérhelyiségeit és a mosdóblokkot egybe rendezve a déli homlokzatra húztam, ezzel erősítve a tömb belső köztere felé nyitást. A mosdók bejárata oldal folyosóról elérhető, ezen a folyosón találhatóak zárható szekrények ruhatárolásra. Az előadótér alkalmas mind mozivetítésekre, mind művészeti előadásokra is, e mellett akár nagyobb rendezvényekhez is kibérelhető. Ez a multifunkciós tér teszi lehetővé az épület kihasználtságának növelését. A felhasználói pl. budafoki művészeti szervezetek, irodák, iskolák, kerületi és városi lakosok. Ezt a sokszínű használatot a színpad változtatható magassága és a lelátó opcionális összecsuksa teszi lehetővé. Az előadó leválaszt az alap tömbből egy kisebb részt, itt kap helyet a földszinten a színpadi háttérhelyiségek együttese. Az előadó által leválasztott terek a látogatók által nem bejárhatóak.



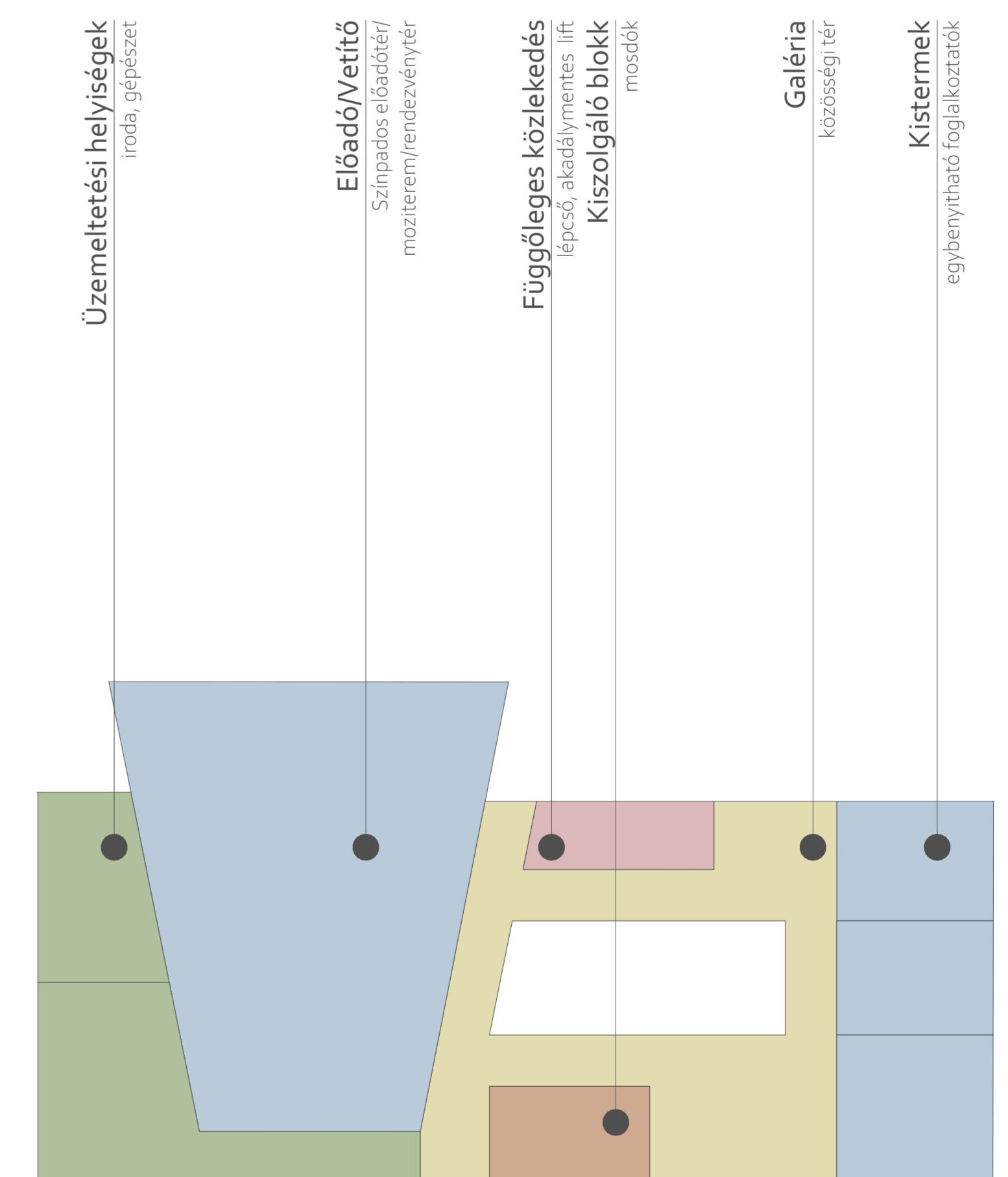
Emeleti alaprajz M=1:100

Emelet

Az emeleten körbejárható a galéria, mely szabaddis időtöltésre használható. A keleti végében három helyiség nyílik, melyek mobilfallal elválasztottak, így akár mindhárom, vagy kettő egybenytására is lehetőség van. A felhasználói köre ezeknek a kistermeknek azonos az előadótér felhasználóival, hiszen itt az eseményekhez kapcsolódó alkalmi, vagy akár rendszeres heti foglalkozásokat is lehet tartani a délutáni és esti órákban. Kiemelendő, hogy iskoláskorú és nyugdíjas korú személyek részvétele mellett cél a fiatal felnőttek elérése is ezekkel az eseményekkel.

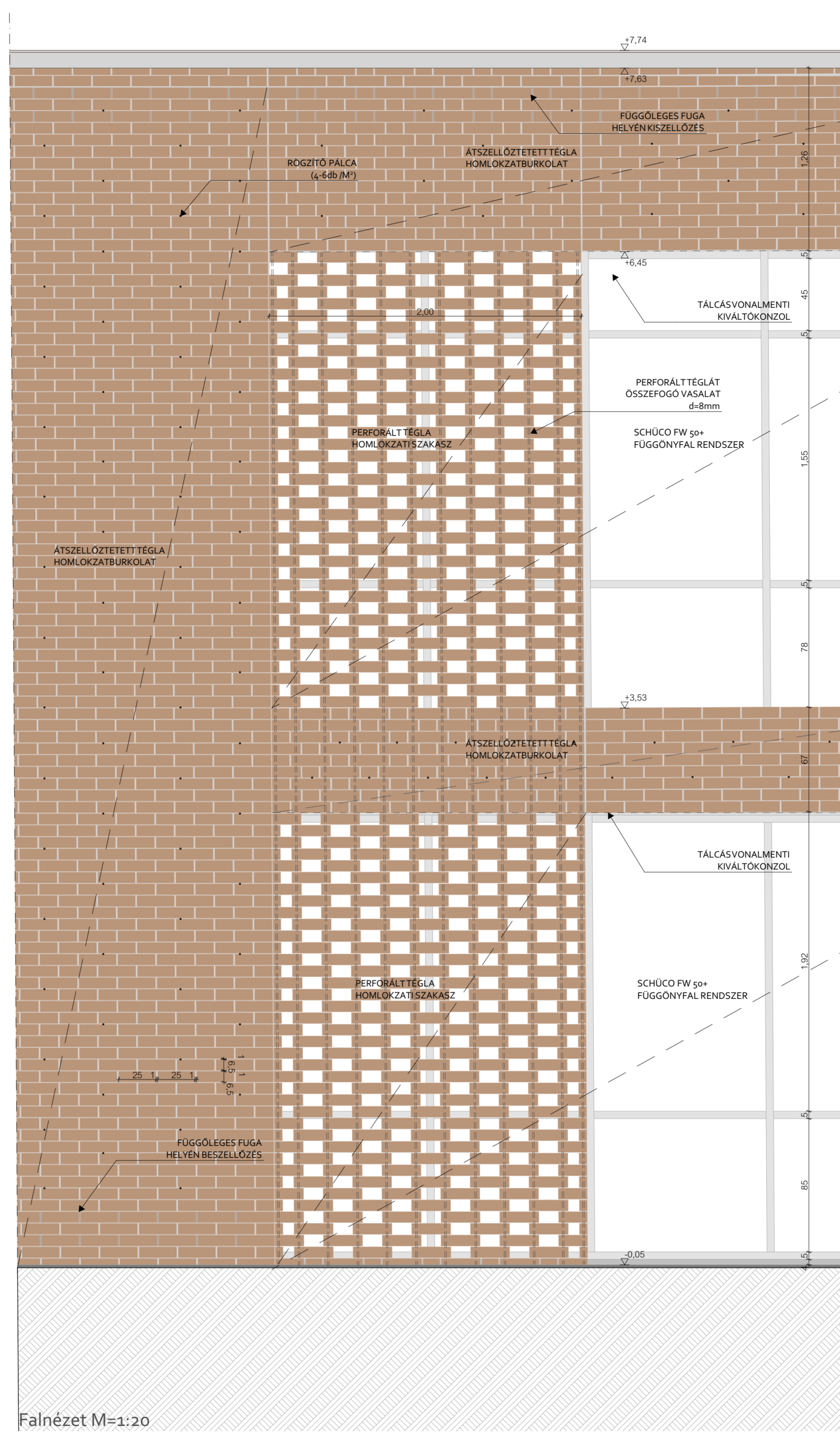
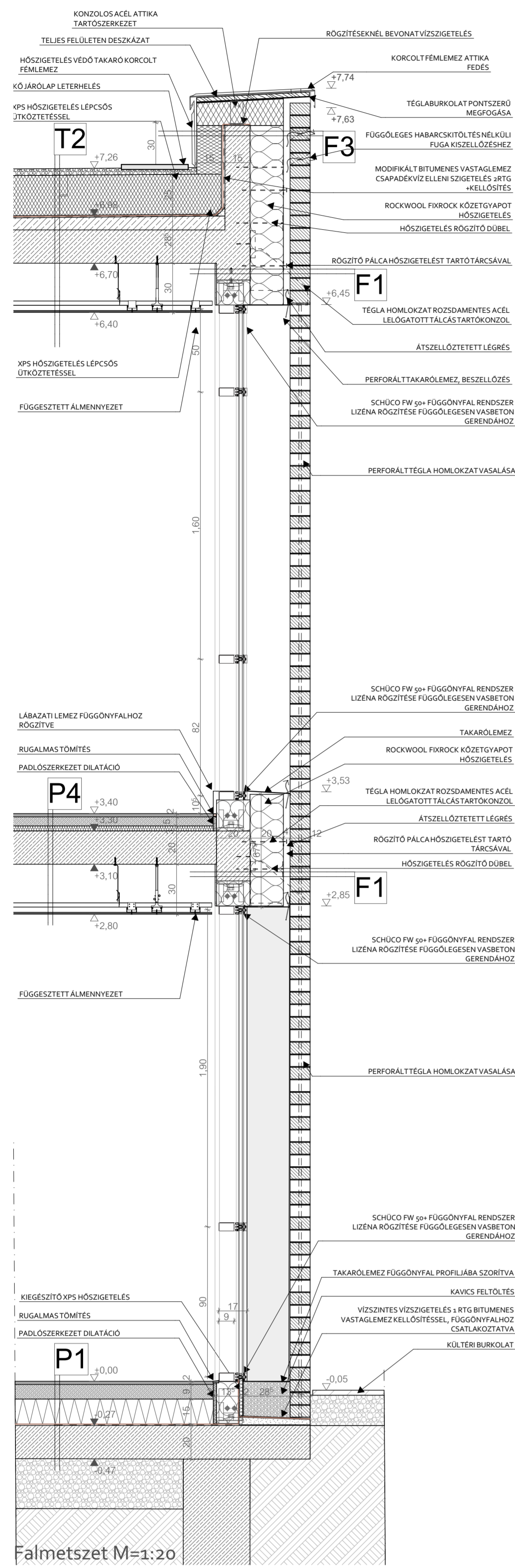
Az előadón túli épületrész itt is csak a dolgozók számára elérhető, itt találhatóak az irodák, és az elsődleges gépészeti helyiség.

Bár csak az előadóból, a lelátón keresztül elérhető, de gyakorlatilag az első emeleten található az ahhoz kapcsolódó háttérhelyiségek, mint vetítőterem és a gépészeti tér.



Budafoki Közösségi Ház

Műszaki rajzok
Szerkezetek, anyaghasználat



Tégla

Az átszellőztetett téglá homlokzatburkolat tálcái a vasbeton falakhoz, födémekhez és gerendákhoz rögzített. A függőfalak előtt egyes helyeken perforált eltartott téglá fut végig, mely függőleges acélhuzallal van egymáshoz rögzítve. Ez az eltartott téglá a földszinten a vasbeton lemez kihúzott síkjára támaszkodik, illetve a köztes födémhez, majd a zárófödémhez rögzített tálcák tartják. (Ennek pontos csatlakozásai láthatóak a kidolgozott falmetszeten és homlokzati részleten) A teljes felület téglaburkolattal rendelkező falszakaszokon is a kilógatott vasbeton gerendák adnak alapot a téglaburkolatnak, így ezeken a részeken nem szükséges a tálcák alkalmazása tartószerkezetnek, csak a visszakötő pálcák kidőlés ellen. (4-6 db/m²)

Függőnyfal

A nyílások jellemzően felül-alul függőlegesen födémhez rögzített függőnyfal elemek, melyek lizénáját alul mindig a födémhez, felül pedig vasbeton gerendához csatlakoznak. A szerkezet kiosztásában nyitható ablakok és ajtók is vannak a belső funkciókkal összhangban. Mesterséges szellőztetés révén az ablakok nem mindennapi használatra, hanem elsősorban a függőnyfal külső tisztítására szolgálnak azokon a helyeken, ahol azelőtt perforált téglá található.

Acél

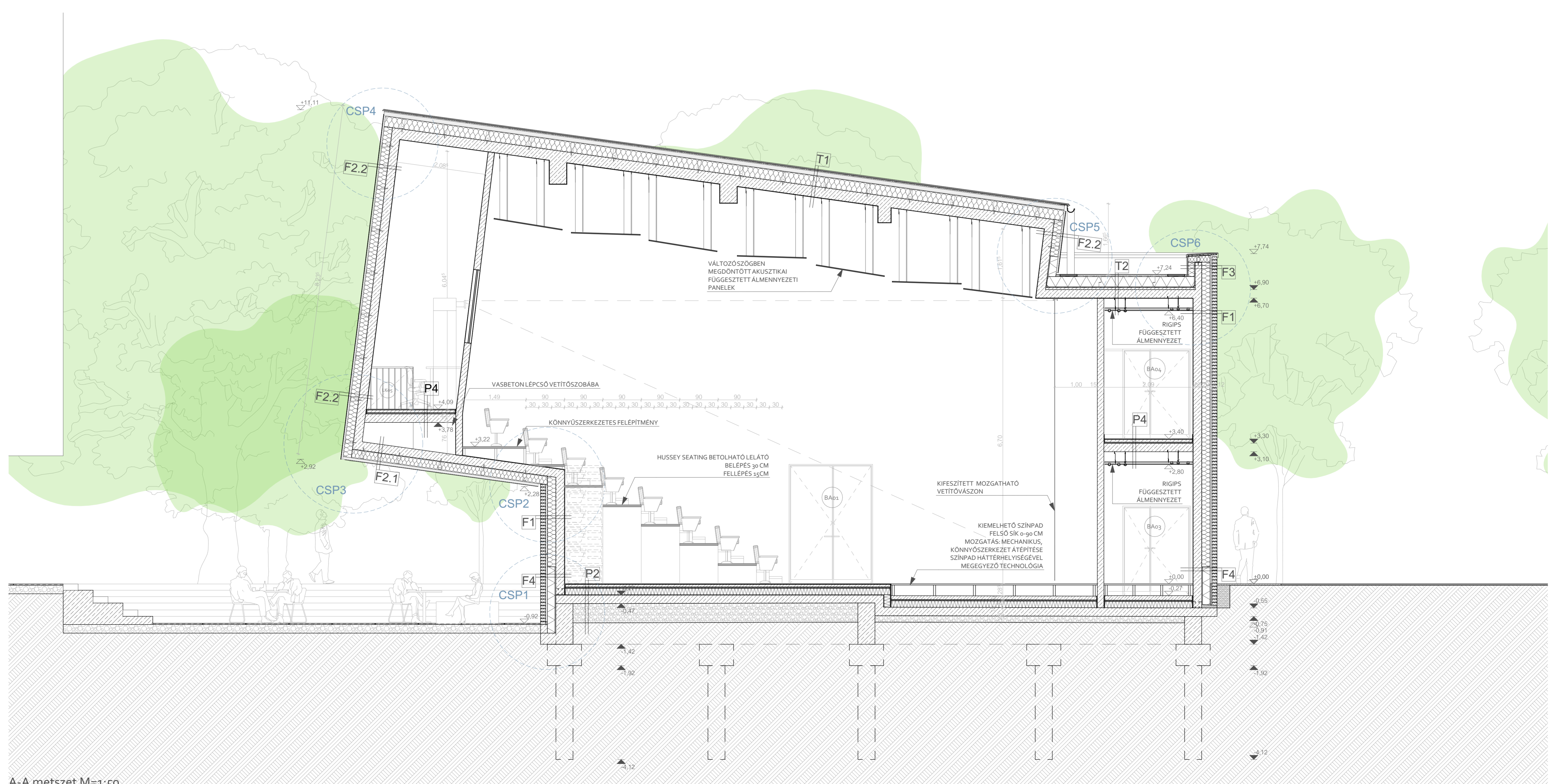
A belső és külső térben is megjelennek antracit fém elemek, pl.: függőnyfal profiljai, a galéria függesztőpáncmái, korlátok, mobilíák, beépített bútorok. Ennek az anyagnak a sokféle felhasználása átszövi az építészeti és belsőépítészeti koncepciót.

Árnyékolás

Az árnyékolást részben ezek a perforált téglá szakaszok adják, ahol azonban ez nincs és szükséges még aktív árnyékolás, ott belső oldali mechanikusan mozgatható árnyékolók kerülnek be a függőnyfal rendszerébe.

Akuszтика

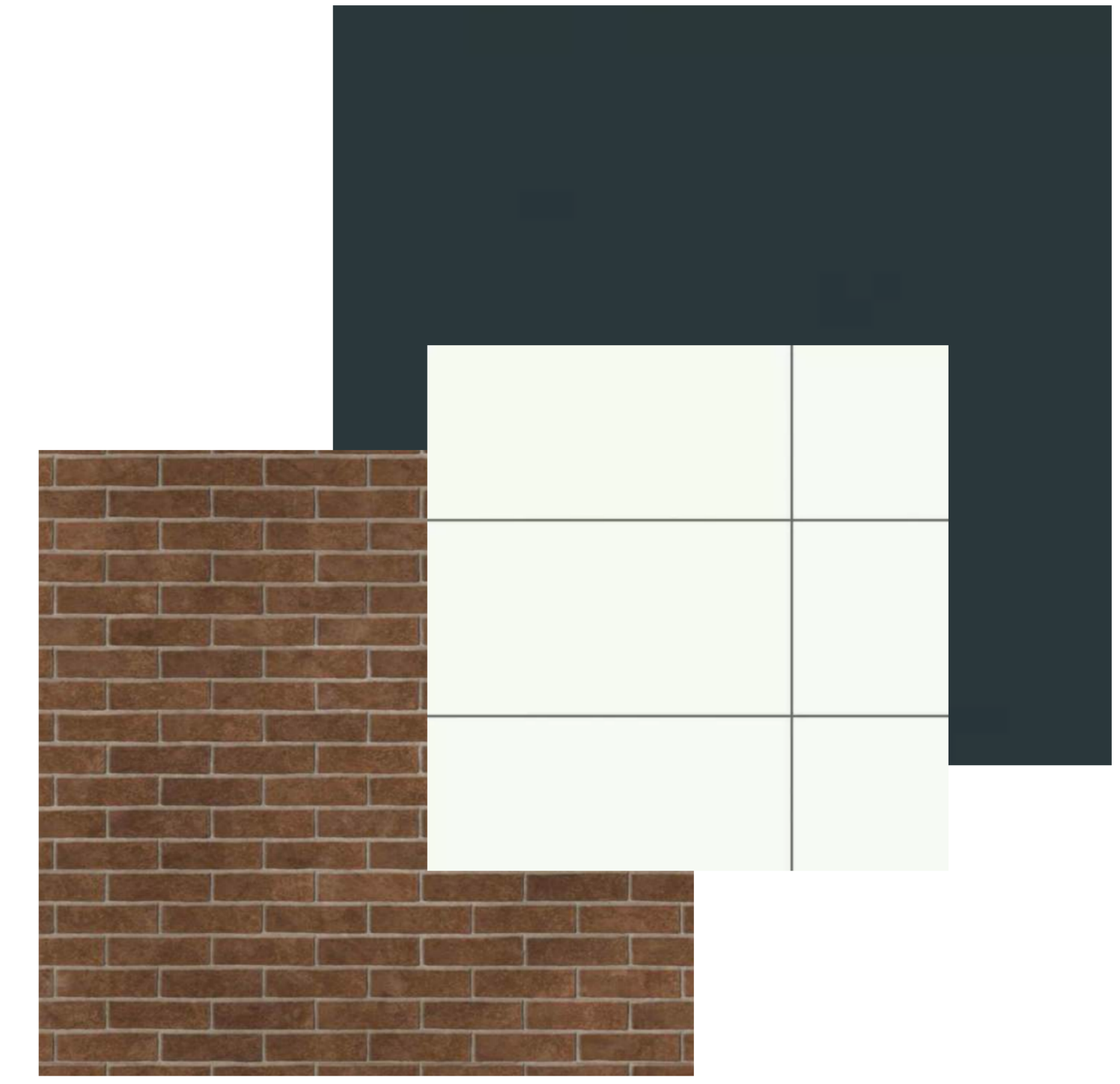
A léghang terjedését a vasbeton szerkezetek gyengítik. Az előadótérben akusztikai falburkolat és álmennyezeti panelek, a kávézó és galériás előtér tereiben szintén akusztikus álmennyezet használata segíti elő a megfelelő beszédérthetőséget. A lépéshanggátlást a padlórétegrendek megfelelő dilatációja és szükséges helyen úszatóréteg elhelyezése segíti elő, ezzel gátolva a helyiségek között hangterjedést. Az előadó padlóburkolatának választásánál szintén a kopogó lépéshang enyhítésének szempontja (és a kopásállóság) voltak elsődlegesek, ezért a Nora gumipadlója mellett döntöttem, ami már önmagában is csökkenti a lépéshang terjedést az úszatóréteget segítve.



Budafoki Közösségi Ház

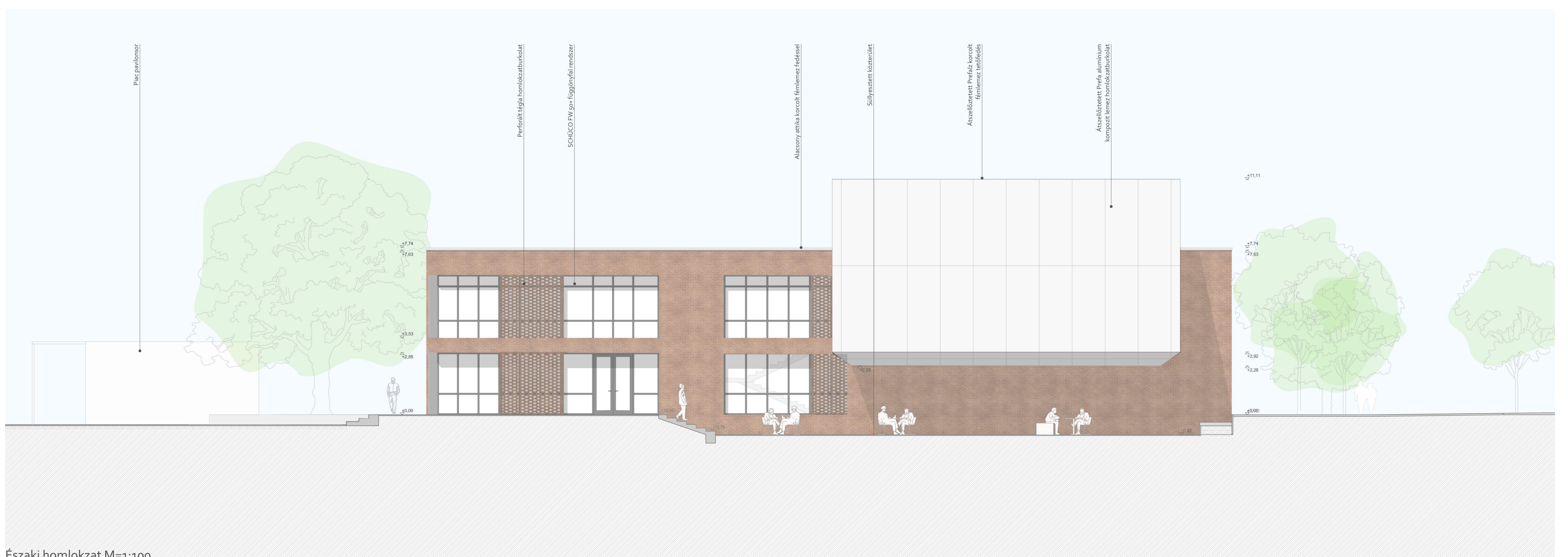
Homlokzatok

Anyaghasználat, megjelenés



Anyaghasználat

A télek környezetében a Mária Terézia út, a Pécsi utca, Duna utca és Városháza tér által körbezárt területen jellemzően elsősorban középületek találhatóak. Ezeknek az anyaghasználatát végignézve vagy vakolt, vagy pedig különböző téglá burkolatú homlokzattal rendelkezők. Mivel formában eltérő épületet terveztem, ezért az alap tömb anyagának olyasmit választottam, ami jobban illeszkedik a már meglévő házakhoz, végül a fényjáték, amit a téglá homlokzat perforálásával lehet létrehozni, győzött meg annak használatáról. A szomszédos piac és Centrum áruház fehér téglaburkolatához anyagban kapcsolódva, de színben eltérve illeszkedik a Közösségi Ház.
A konzolos tömeget a forma mellett anyagválasztásbeli különbséggel is szerettem volna kiemelni, ezért a geometriára való tekintettel valamilyen nagytáblás burkolatot kerestem. A Prefa kompozit alumínium lemeze mellett döntöttem, mely homogenitásával és sima felületével kiemeli a forma kompakt „kavicsszerű” megjelenését, erősítve a két tömeg elkülönülését/összemetsződését.



Budafoki Közösségi Ház

Épületszerkezetek
Részletek, működési elv

Tartószerkezet

A funkcióból és a belső terekből adódóan a megfelelő tartószerkezeti anyag a vasbeton. A projekt izgalmas elemét képi a ferde konzolos tömeg, mely az előadó/vetítőteremnek ad hangsúlyos megjelenést. A két fő függőleges tartószerkezete a 2 db szimmetrikus szöglet bezáró 25cm-es vasbeton fal, melyek, mint faltartó hordják a kilógatott elem terheit.

Tetőszerkezet

Az előadóter konzolos tömegének egy 8°-os, átszellőztetett korcolt fémlemezfedésű félnyeregteretője van. A zárófödém méretezése statikai számítások alapján 25 cm, amelyre az energetikai követelmények teljesítésére 25 cm Rockwool ásványgyapot hőszigetelés kerül. A víz elleni védelmet egy szél és csapadékszűrő fólia biztosítja. A héjalás tartó vázszerkezete pontszerű konzollokkal, mechanikai rögzítéssel csatlakozik a zárófödémhez. A vázszerkezetre teljes felületű deszkázat szükséges a Prefa Prefalz korcolt fémlemez héjalás alá. Az átszellőző réteg a tető alacsony lejtése miatt 10cm-re növelt.

Homlokzatburkolat

Az átszellőztetett téglá homlokzatburkolat tálcái a vasbeton falakhoz, fűdémekekhez és gerendákhoz rögzített. A konzolos tömeg homlokzati anyagának a Prefabond alumínium kompozit lemezt választottam. A lemez 3 rétegből áll, színoldalon egy réteg szalagbevonatos alumínium, hátoldalon védőlakkkal ellátott alumínium, míg a mag A2 (nem éghető) anyagból készül. A teljes vastagsága 4mm. Az átszellőztetéshez 4cm légrés szükséges, hogy a megfelelő légáramlás meg tudjon indulni. A vasbeton hátszerkezethez pontszerű csavarozott rögzítéssel csatlakozó konzolos elemek (fix és csúszó, táblaméret függvényében vázszerkezet alul fix felül és közties pontokon csúszó megfogás) tartják a homlokzat burkolat tartószerkezetét (függőleges váz). Ehhez a vázhoz ragasztással rögzítendő a kompozit lemez.

