

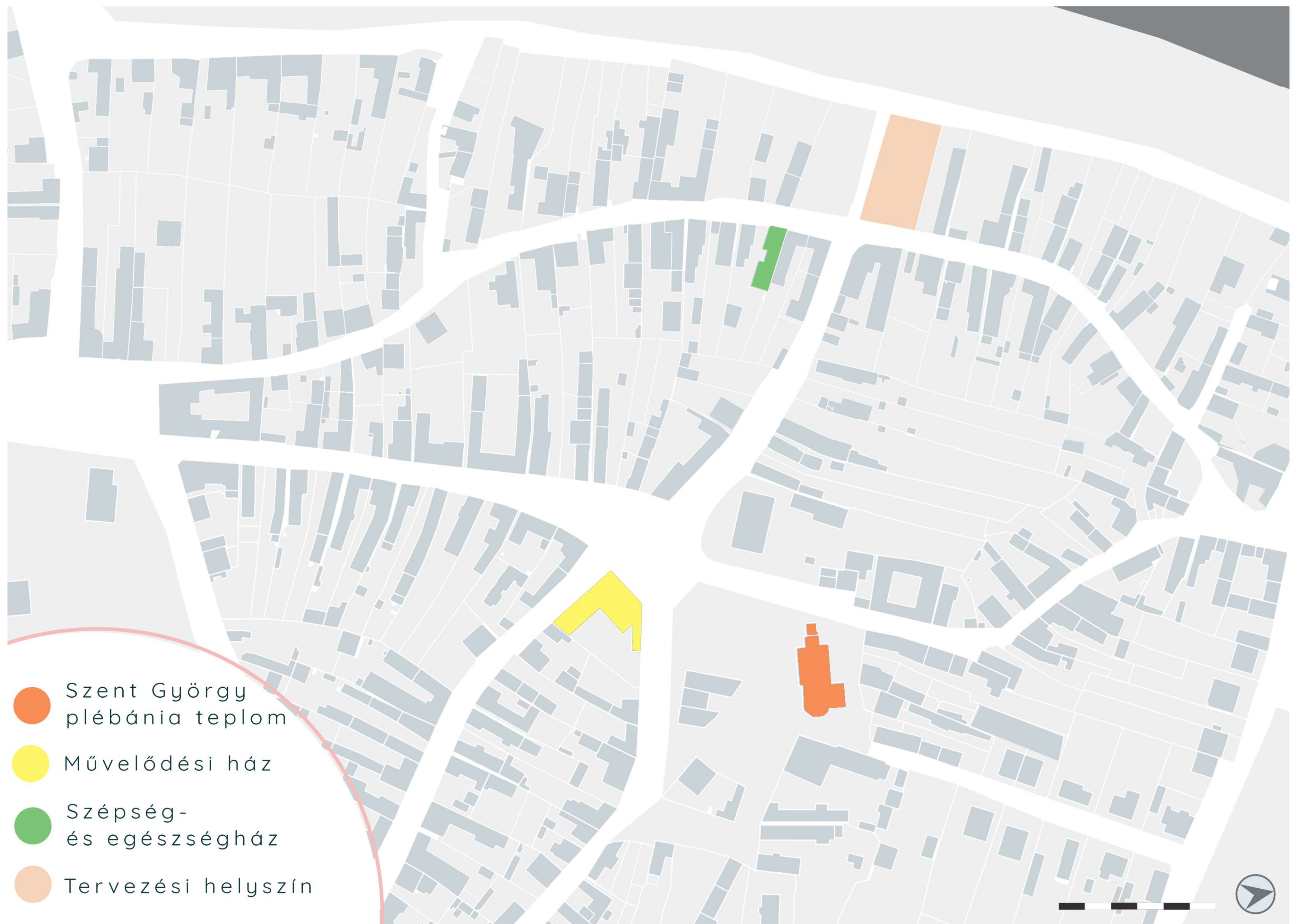
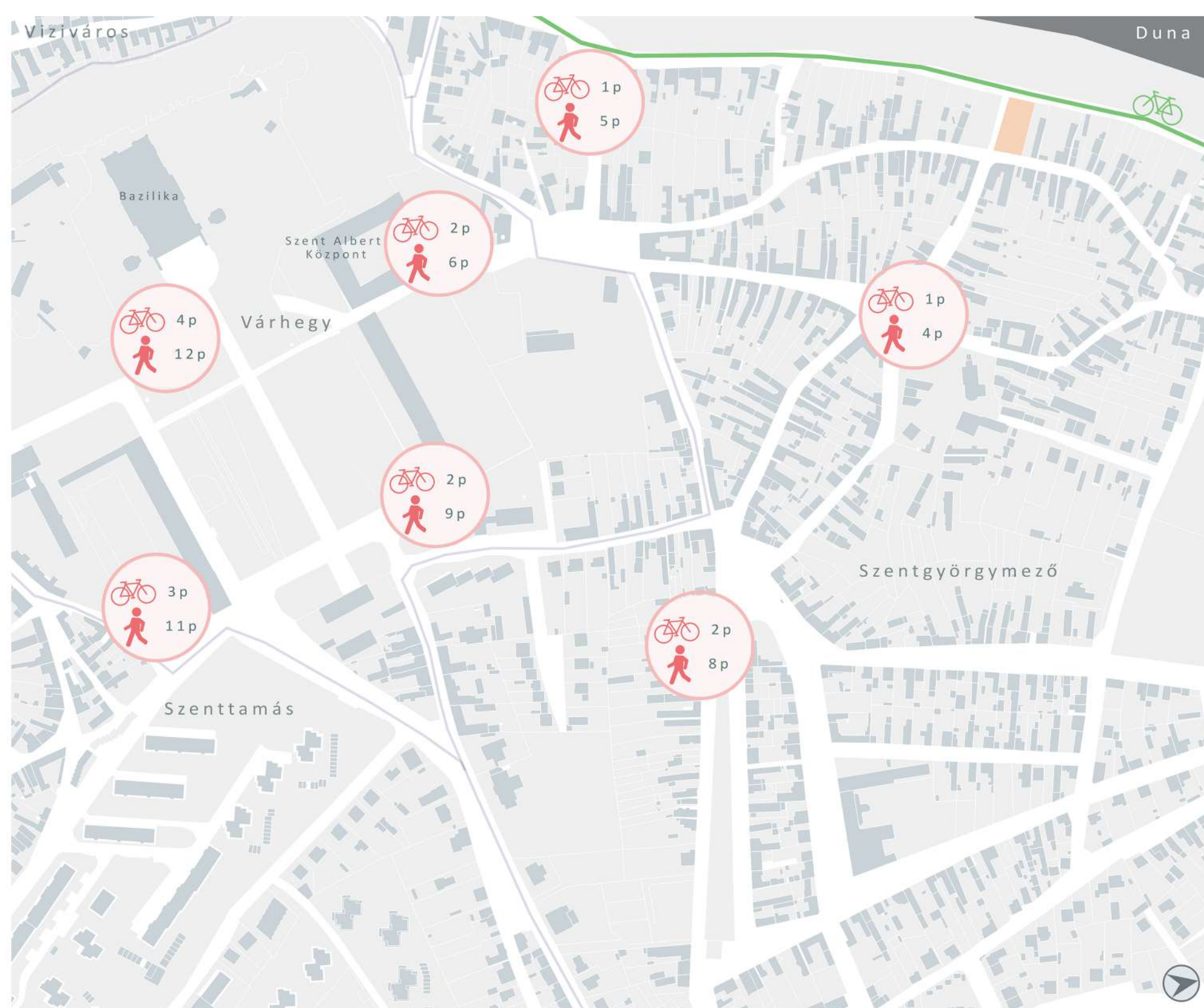
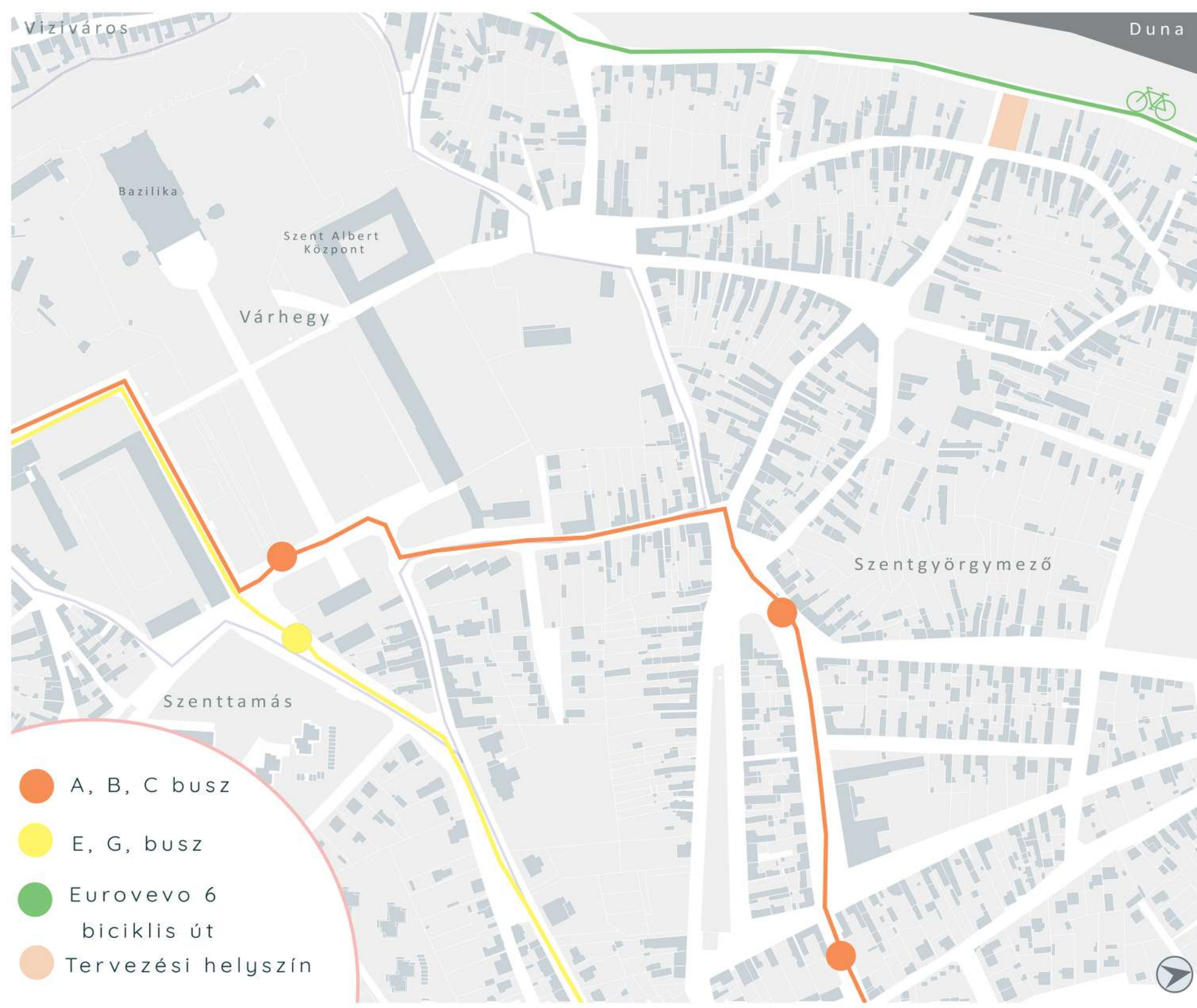
A helyszín Esztergom városa, ami Komárom-Esztergom vármegyében, a Duna jobb oldali partján helyezkedik el. Jelenleg megyei jogú város, továbbá az esztergomi járás székhelye.

A tervezési helyszín könnyen megközelíthető autóval, a telken van lehetőség parkolásra is, illetve a szomszédban található közterület része jelenleg nem kijelölt, de parkolási funkciót szolgál ki. Továbbá az országos biciklis út helyezkedik el, a telek nyugati oldalának szomszédságában, ami jelenleg része az Eurovelo 6 kerékpárútnak. Az Eurovelo 6 egy nemzetközi kerékpárút, ami Franciaország, Nantes városából egészen a Fekete-tengerig tart. Magyarországot csak 3 Eurovelo nemzetközi kerékpárút szeli át. Illetve Esztergom belvárosából van lehetőség biciklisen megközelíteni a tervezési területet. Gyalogosan rendkívül közeli a tervezési helyszínen fő turisztikai látványosságokhoz, maximum 12 perc sétával vesz igénybe, továbbá az A-B-C-D-E-G buszoknak a megállójától 8-11 perc sétára található meg az épület. A helyi busz hálózatok a vasútállomásról indulnak és rendszerint 10-30 perces időközönként közlekednek.

Árvíz veszély nem fenyeget, mert a Duna mentén önkormányzati védővonal készült ezen a területen.

Az tervezési helyszín közvetlen környezetében egy Szépség- és egészségház, illetve egy templom és egy közösségi ház helyezkedik el. A közösségi házban különböző izgalmas programokat szoktak rendezni, mint például Jazz-zongora órák, olvasó klub találkozók, néptánc órák stb.

A telek elhelyezkedéséből adódóan nagyon változatos a látogatók összetettsége. Egy részét az Esztergomban látogató turisták, illetve sportolók (Eurovelo 6 nemzetközi és országos biciklis út miatt) alkotják, akiknek lehetőséget nyújtunk a városnézés/sportolás után megpihenni egy kellemes környezetben. A Bazilikától direkt útvonalon nagyon könnyedén el lehet találni a Virág Sütődéhez. A célközönség egy nagyobb részét alkotják a környéken élő lakosság. Ők biztosítanák az állandó napi forgalmat a létesítménynek. Továbbá fontos megemlíteni azokat az embereket is, akik a környező programok, társasági események, szépítkezési céljából látogatnak ide.



A tervezési terület, a szentgyörgymezői városrészben található, a Balassa Bálint utca 36-os szám alatt. A telket keletről a Balassa Bálint utca, délről a Knézh Károly utca, míg a nyugati oldalról a Duna-sétány határolja.

A helyszín 959 m<sup>2</sup> üres terület, ami Esztergom belvárosi részéhez tartozik. A telek helyrajzi száma 15840. A telek szomszédságában egy közterület található, amely jelenleg nincs kiépítve. A szomszédos épületek 6 méterre helyezkednek el az én épületeimtől.

A helyszín kisvárosias lakó övezetben helyezkedik el, aminek keretein belül lehetőség van építeni az OTÉK alapján lakó rendeltetésűen kívül, kereskedelmi, szolgáltató, hitéleti, nevelési, oktatási, egészségügyi, szociális, kulturális, közösségi szórakoztató, szállás jellegű, igazgatási, iroda és sportlétesítményeket.

Az OTÉK 2. számú melléklet a 253/1997. (XII. 20.) Korm. rendelethez. 1. A beépítésre szánt területek építési használatának megengedett felső határértékei alapján:

- megengedett legnagyobb beépítettség: 60% (a tervben: 45%)
- megengedett legnagyobb beépítési magasság: <12,5 m (a tervben: 10,35m)
- legkisebb zöldfelület: 20% (a tervben: 29,38%)

A domborzati viszonyok: a szintvonalas térkép alapján, a telek legmagasabb és legalacsonyabb pontja között körülbelül 3 méteres szintkülönbség van.

Az épületet reggeltől-estig minden irányból éri napsütés, ezért kiemelten fontos az árnyékolás megfelelő kialakítása.

Kiemelt szerepet kapott a környező homlokzatok vizsgálata, ugyanis az utcában egy kötött utcakép jelenik meg, ami idézi a kisvárosias utcaképet. A Duna-sétány felőli oldalon a terep lejtése miatt változatos homlokzat kialakítás jellemző. A Település Arculati Kézikönyv és a környezetben jellemző épület kialakításokhoz illeszkedő homlokzatkialakítás volt a cél a tervezési folyamat során.



## Funkció

Fontos szempont volt az épület elhelyezésében, hogy egy olyan területet válasszunk, ami nem csak a turisták igényeit szolgálja ki, hanem a helyiek számára is egy kedvelt találkozóhelyet biztosít. Az épület két részből áll, ami funkciójában különbözik, mégis összekapcsolódik. Az egyik részében 2 lakóegységből álló lakó-blokk helyezkedik el, aminek egyik részében a szülők és a gyerekek, míg a másik kisebb lakó részében a nagyszülőknek vagy adott esetben vendégeknek biztosítana életteret. Az itt lakó család üzemeli az épület másik felében elhelyezkedő sütődet, ami egy szezonálisan nyitva tartó cukrászdából és egy állandó nyitvatartású pékségből tevődik össze. Továbbá egy fedett-nyitott kialakítású privát terasz tartozik a vendég apartmanhoz.

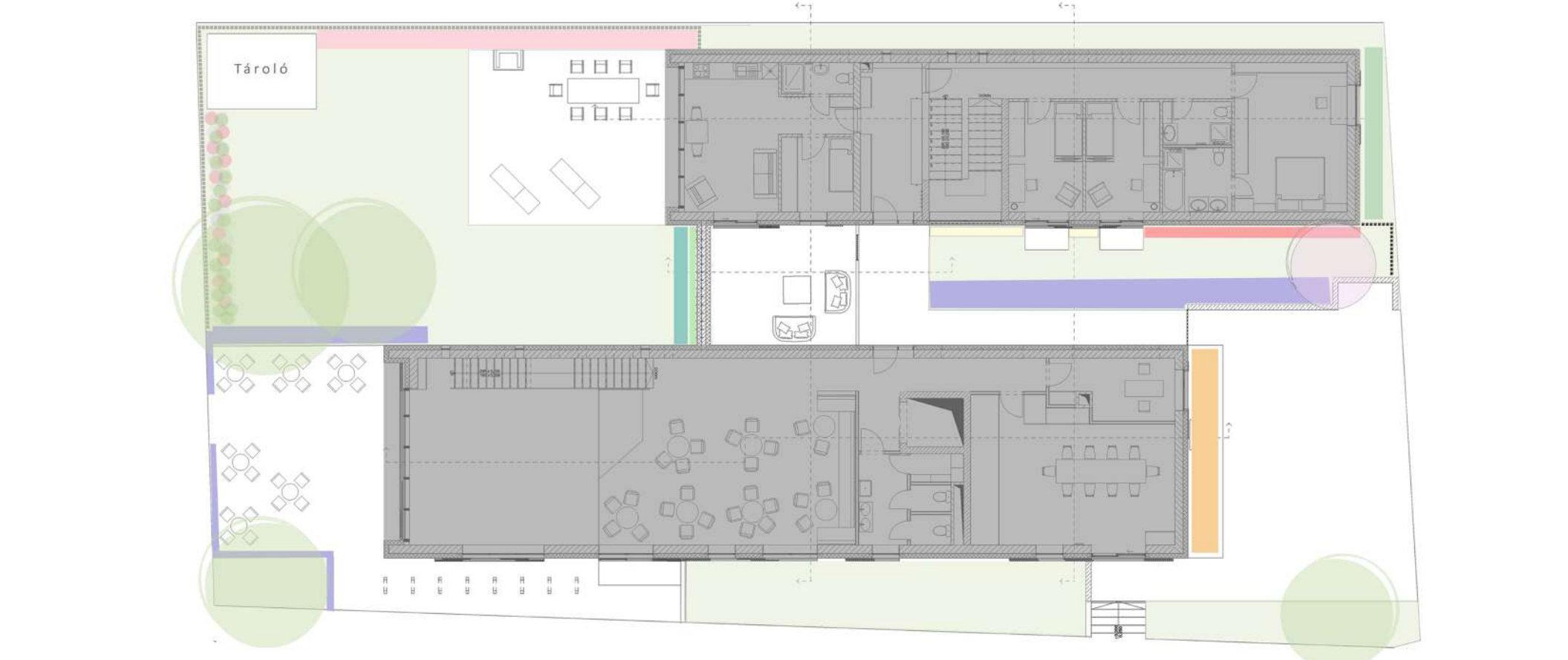
A két funkciót saját önálló bejárással láttam el. Továbbá kialakítottam egy multifunkcionális bérelhető termet. A bérelhető szoba önálló bejárással rendelkezik, azonban a sütődéhez van kapcsolva egy belső szolgálati bejárással, ha esetlegesen igény merülne fel a fogyasztásra. A multifunkcionális helyiséget nem csak kibérelni lehet, hanem különböző rendezvényeken, (előadásokon és workshopokon) is részt vehetnek az idelátogatók.

A sütődének befogadó képessége: 4-5 fő dolgozó, 50-60 fő vendég befogadására alkalmas. A lakó épületben egy 5-6 tagú család is elfér, akik üzemeltetik a sütődet. A család az építkezés megrendelője, mint magán személy.

## Kerttervezés



Rózsalonc Korallberkenye Küsző lángvirág Japánfű Sövényrózsa



Japán kecskerágó Gesztenyefa Árnyék lilium Klematisz Arany terülő boróka Gomb japán cédrus

Minden családban van egy önjelölt kertész, jellemzően anyukánk vagy a nagymamánk, de egy biztos, hogy a kertészkedés minden család életében ott van, ilyen vagy olyan formában. Akár lehet egy kis lakásban pár virág gondozása, vagy akár minden napos gyomlálás és locsolás. Számomra nagyon fontos a kertészkedés, hiszen ez az a tevékenység, amikor jellemzően minőségi időt töltök a családdal. Nagyon szeretem, amikor anyukám megmutatja az új virágait a kertben vagy apukám küld képeket az új szerzeményeiről. Egyszóval nagyon közel áll hozzám, ezért szerettem volna a Virág sütődéhez tartozó kertet megtervezni.

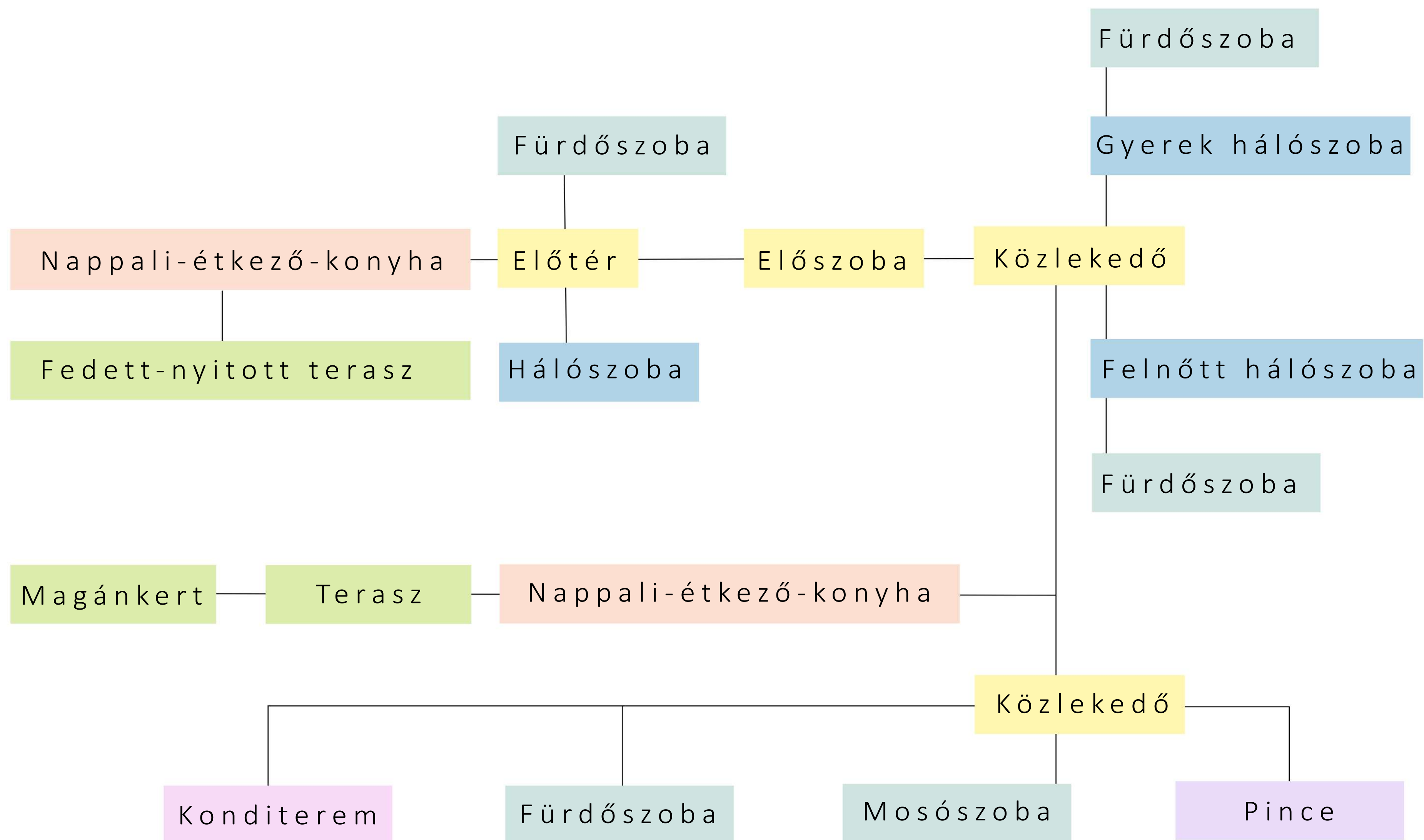
A tervben jellemzően színes virágokat telepítenék, azonban figyelembe tartottam a környező növényzetet is és ennek megfelelően választottam meg az alábbi növényeket.

## Közterület

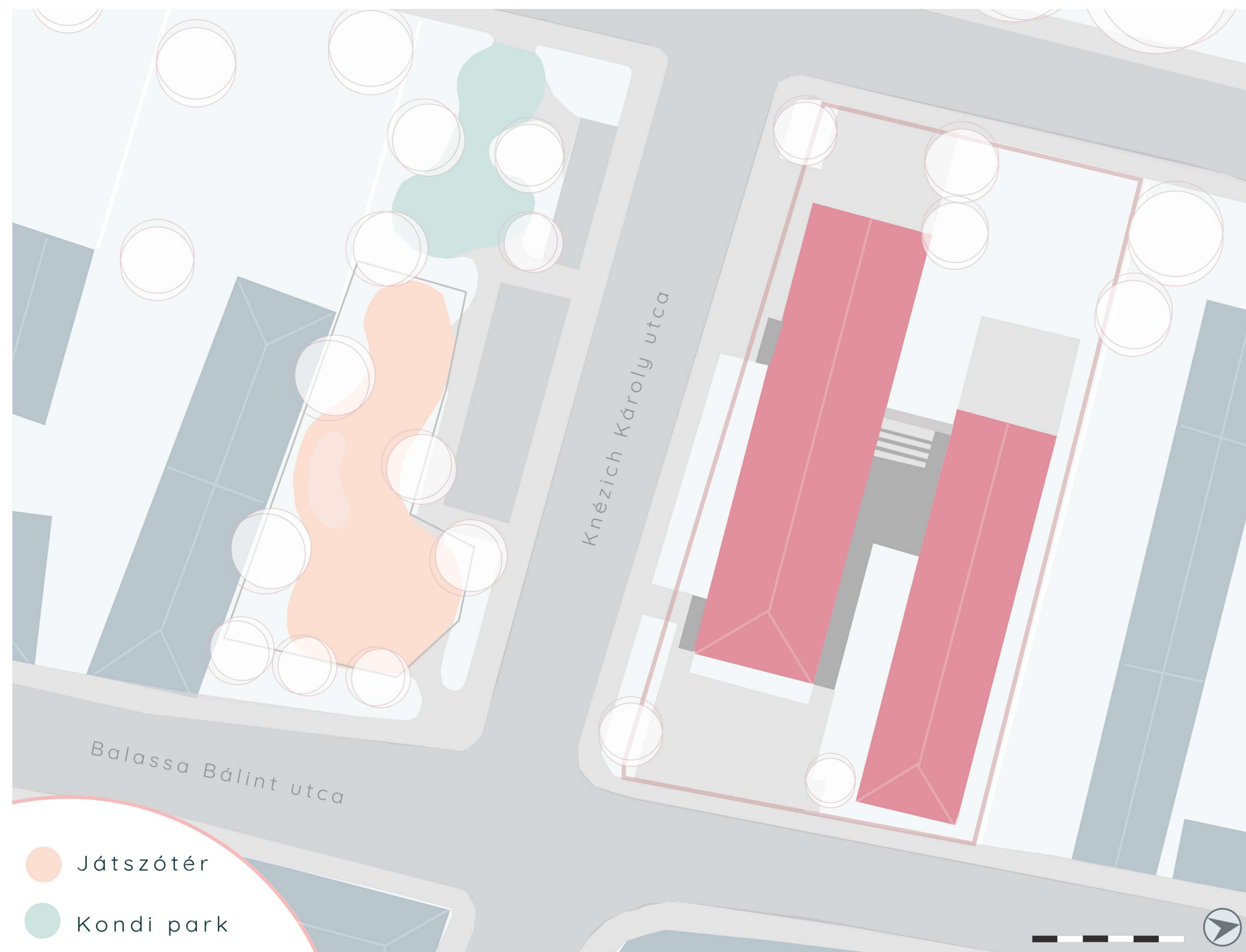
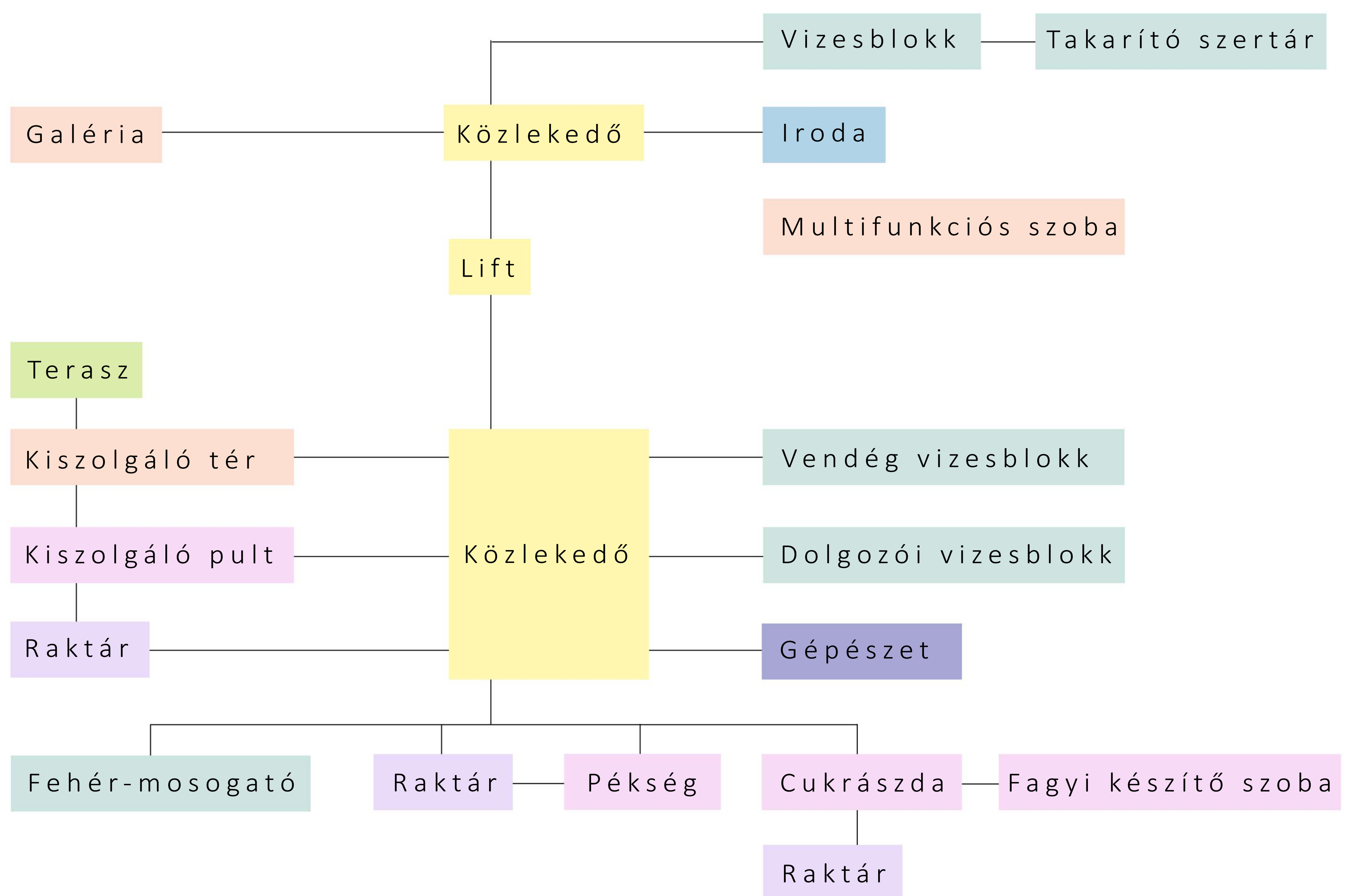
Jelenleg egy üres tér helyezkedik el az épületem mellett, amit napjainkban parkolóként használnak. Elképzelésem szerint egy játszótér alakítanék ki a területen, illetve a Duna-sétány felőli oldalon egy kondi parkot hoznék létre. Fontosnak tartottam, hogy parkolók és biciklis tárolók is kerüljenek kialakításra, hiszen ez a jelenlegi funkciója is a térnek. A teret egy pihenésre alkalmas lugasként képelem el, gazdag növényzettel, aminek árnyékában könnyedén kikapcsolódhatunk. A tér felújításának hatására nem csak a környék fejlődne, hanem magasabb látogatottságot tudnék elérni a sütődének, ami befektetési oldalról igen kedvező az üzemeltető számára.



## Lakó épület funkciósséma



## Sütőde funkciósséma



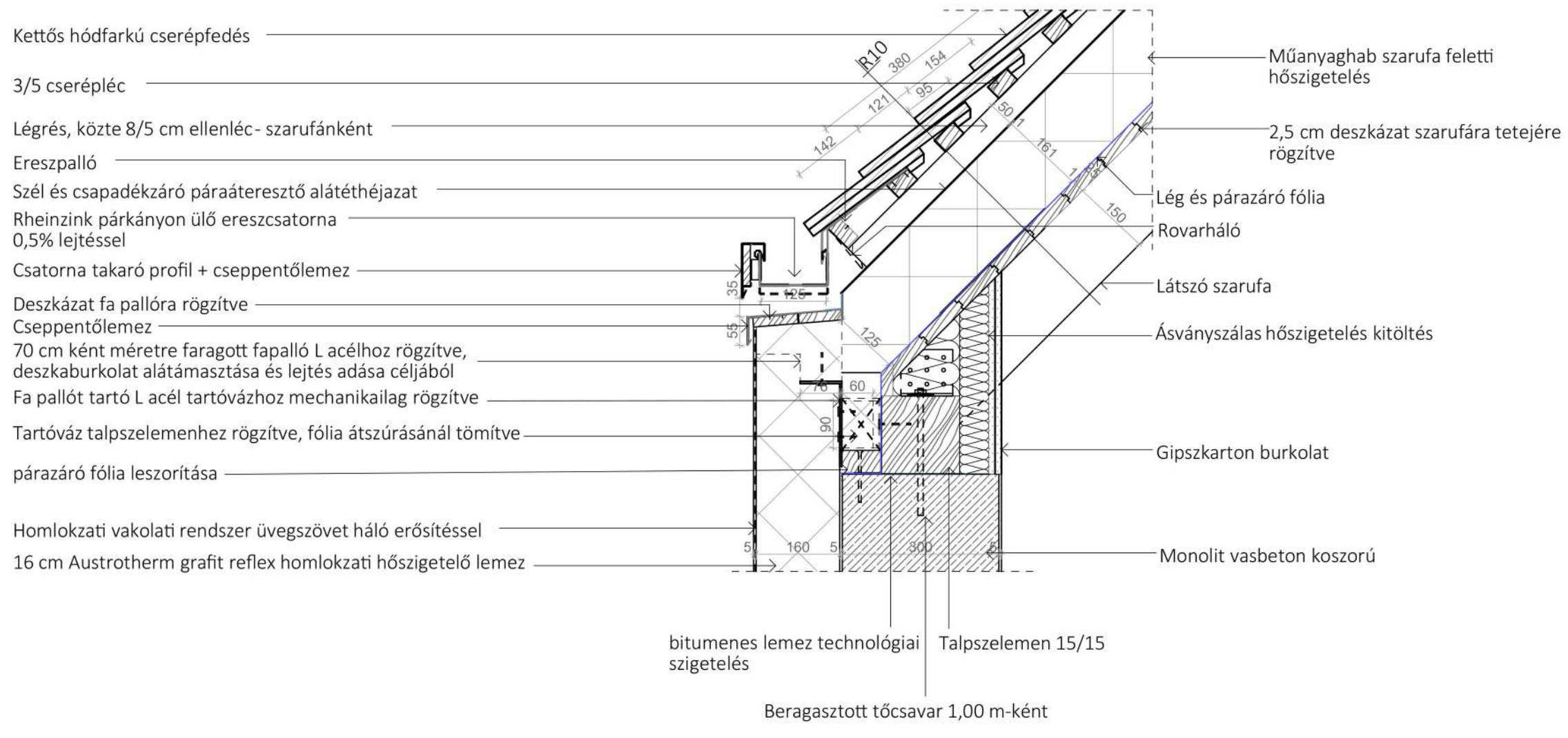


Az épület tervezésénél kiemelt fontosságot kapott a homlokzat kialakítása, melynek két fő irányvonala volt. A Balassa Bálint utcai oldal felől a homlokzatnak harmonikusan kellett illeszkednie az utcaképhez, ezért a kialakításnál a közvetlen külső környezettel való összhangra került a hangsúly. Ezzel szemben a Duna-sétány oldalán a tereplejtésből adódóan változatos homlokzati képek jöttek létre a sétányon. Az épület ezen részeinél a homlokzatok úgy lettek tervezve, hogy a duna felől nézve két szintesnek tűnjenek, míg az utcai oldalról földszinti épület hatását kelteik. Ennek köszönhetően a homlokzatok kialakítása és stílusa markánsan eltér az épület két oldalán. Az egyik oldalán a tradicionális, megszokott formavilág dominál, míg a másik oldalán a modern, nagy üvegfelületekkel és letisztult formákkal rendelkező homlokzat jelenik meg, kiegészítve a duna part lenyűgöző hangulatával.

A középső rész homlokzatát klematisszal futtatom be, ami egy természetes árnyékolást biztosítana és egy homogén zöld homlokzatot.

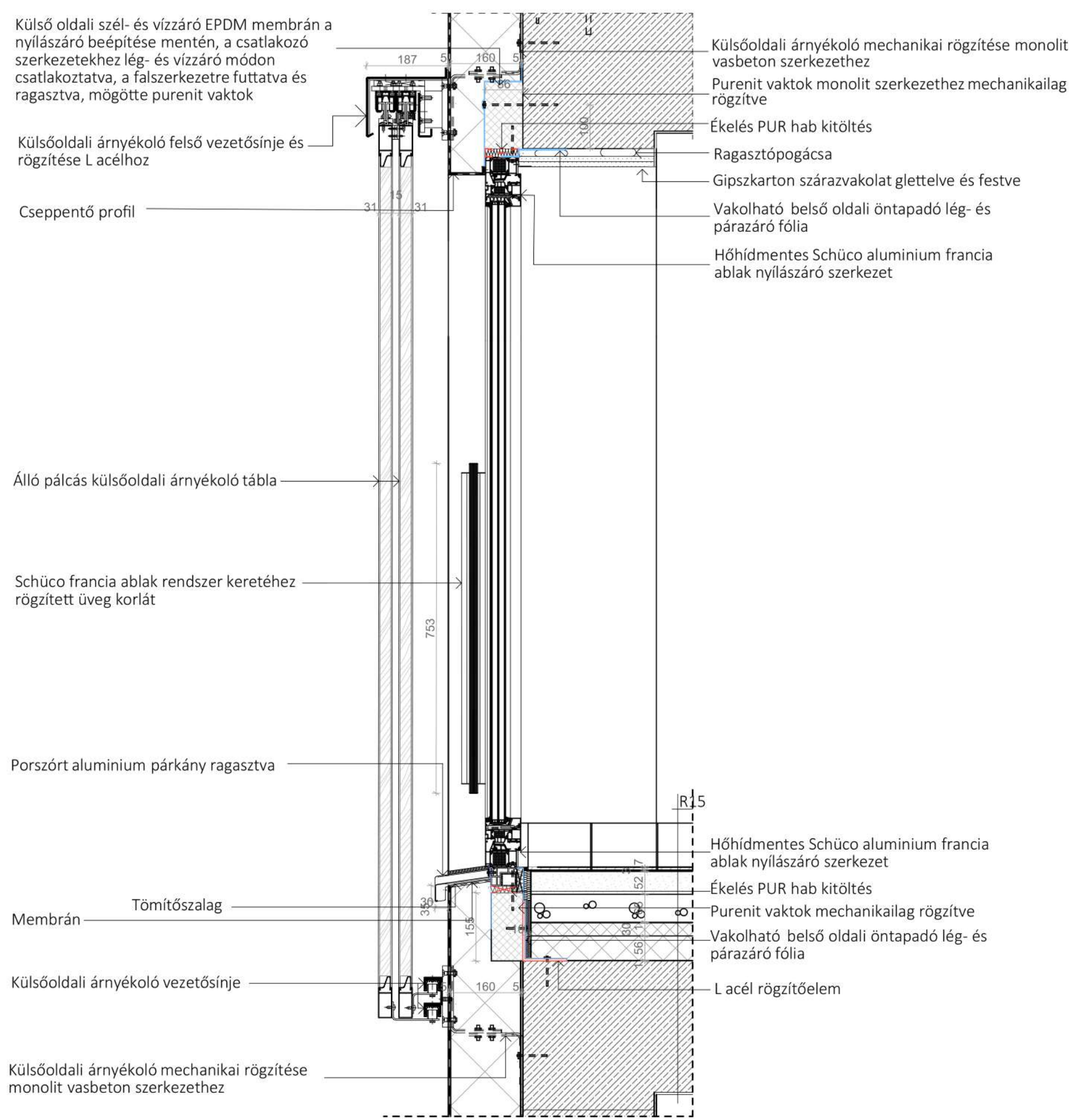
Az épület keleti, nyugati, déli oldal megnyitásait függőleges lamellás árnyékolóval és belső oldali árnyékolóval védem a túlzott napsugárzás ellen. A lamellák hézag távolsága 5 cm a nyugati és a keleti oldalon, míg a déli oldalon kisebb hézag távolsággal 2 cm-rel dolgoztam. A lamella táblák két egymás mellett futó sínen mozognak, ebből kifolyólag egymást takarva teljes mértékű vagy részleges árnyékolást biztosítanak szükség szerint.

## Párkányon ülő ereszt M 1:10

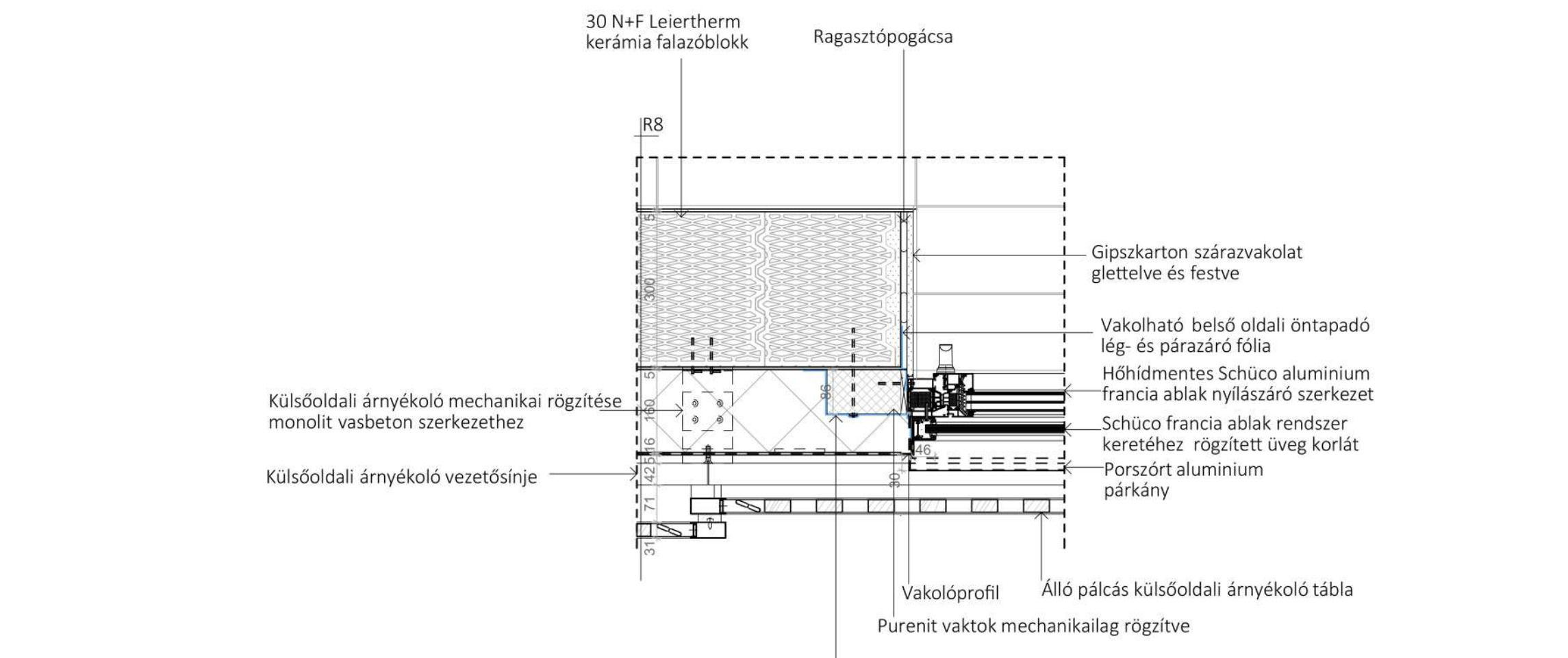


Nyugati homlokzat M 1:100

## Ablak alsó-felső-oldalsó M 1:10



Keleti homlokzat M 1:100



C-C Metszet M 1:100

## Rétegrendek

R1	Általános hidegburkolat - Lakó épület
0,7	Ragasztott kerámia lapburkolat
0,3	Rugalmas ragasztó
2,0	Felületkiegénylítés
6,5	Aljzatbeton
0,001	Austrotherm technológiai szigetelés ragasztással felület folyósítva cementlé átfolyás ellen, a peremszigetelés mentén felhajtva
3,0	Austrotherm EPS AT-L2 lépéshangszigetelő lemez
5,7	Austrotherm padlófűtés rendszerlemez - EPS szerelő réteg
10,0	Austrotherm XPS Top 30 SF extrudált polisztirol lemez 100-160
0,001	Austrotherm technológiai szigetelés ragasztással felület folyósítva cementlé átfolyás ellen, a peremszigetelés mentén felhajtva
30,0	Vasalt lemezalap
5,0	Szerelő beton
0,8	2 réteg SBS modifikált bitumenes vastaglemez talajnedvesség elleni vízszigetelés
0,001	Hideg bitumenmáz kellősítés
10,0	Vasalt aljzatbeton
15,0	Tömörített homokos kavics

R10	Szarufa feletti hőszigetelt tető
1,0	Tondach beton cserépfedés
3,0	3/3 cserépléc
5,0	8/5 ellenléc + légrés
0,01	Tondach TUNING FOL K páraáteresztő tetőfólia 1 réteg
16,0	Austrotherm Manzard grafit
0,01	1 réteg lég- és párazáró réteg
2,5	Csaphornyos deszkaburkolat
15,0	Szarufa

R4	Üzemvíz elleni szigetelés - Sütőde
0,7	Képorcelán, csúszásgátló lapburkolat
0,3	Rugalmas ragasztó
0,3	Rugalmas cementkötésű üzemi - használatíviz elleni bevonatszigetelés, hajlat dilatációs szalaggal
10,0	Aljzatbeton, benne elhúzott hegesztett toldású szennyvízcső
0,9	Műanyag fényfóliával gyűrűlappal kasírozott felületiszivárgó vízlevezető réteg
0,1	1 réteg felkémény PVC védőréteg
0,12	1 réteg lágyított PVC üzemi- és használatíviz elleni szigetelés
0,001	Austrotherm technológiai szigetelés ragasztással felület folyósítva cementlé átfolyás ellen, a peremszigetelés mentén felhajtva
3,0	Austrotherm EPS AT-L2 lépéshangszigetelő lemez + lejtést adó réteg
5,7	Austrotherm padlófűtés rendszerlemez - EPS szerelő réteg
10,0	Austrotherm XPS Top 30 SF extrudált polisztirol lemez 100-160
0,001	Austrotherm technológiai szigetelés ragasztással felület folyósítva cementlé átfolyás ellen, a peremszigetelés mentén felhajtva
30,0	Vasalt lemezalap
5,0	Szerelő beton
0,8	2 réteg SBS modifikált bitumenes vastaglemez talajnedvesség elleni vízszigetelés
0,001	Hideg bitumenmáz kellősítés
10,0	Vasalt aljzatbeton
15,0	Tömörített homokos kavics

R11	Padlásfödém
20,0	Padlap Padlós hőszigetelő elem (2réteg)
0,01	Lég- és párazáró fólia
30,0	Vasbeton födém szerkezet
0,5	Beltéri vakolat

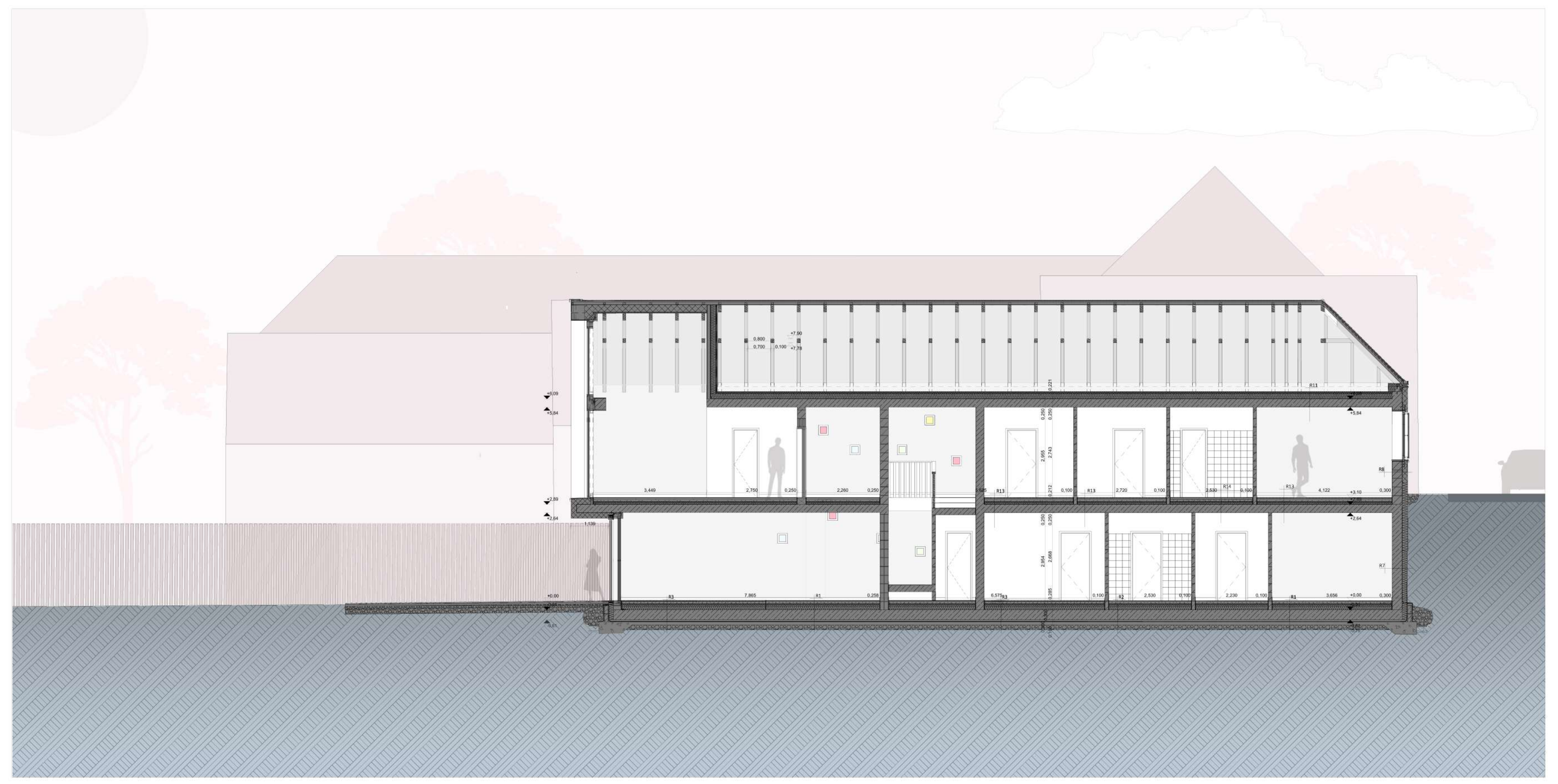
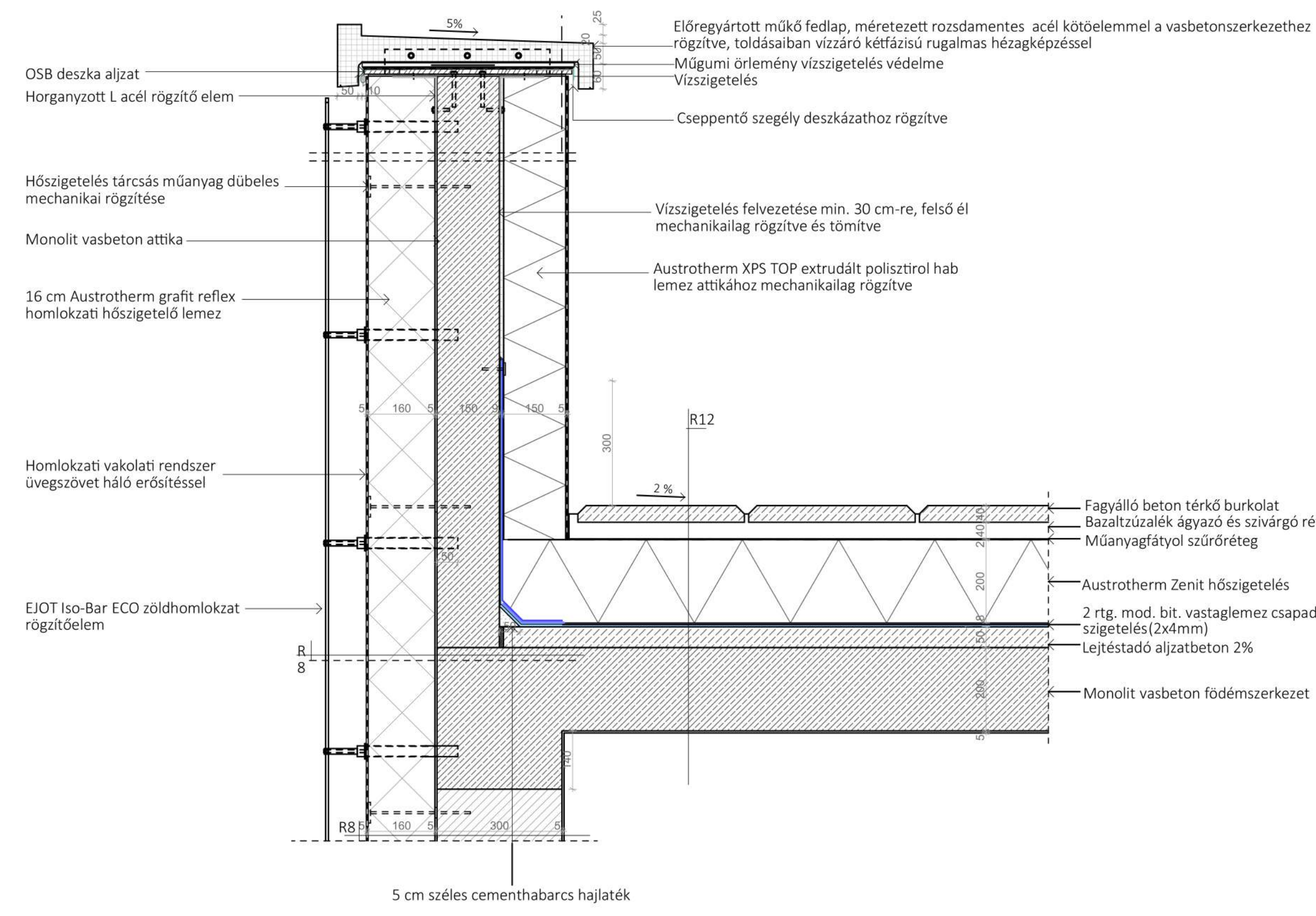
R7	Pincefal
0,8	Geotextiliával kasírozott dombornyomott drénlemez
14,0	Austrotherm expert hőszigetelő lemez
0,4	1 réteg SBS modifikált bitumenes vastaglemez vízszigetelés talajnedvesség ellen
0,5	Felület kiegénylítő vakolat
30,0	Vasbeton pincefal
0,5	Beltéri vakolat

R13	Melegburkolat emelet - Lakó épület
2,2	Ragasztott lécparketta
0,3	Rugalmas ragasztó
3,42	Felületkiegénylítés
6,5	Aljzatbeton
0,001	Austrotherm technológiai szigetelés ragasztással felület folyósítva cementlé átfolyás ellen, a peremszigetelés mentén felhajtva
3,0	Austrotherm EPS AT-L2 lépéshangszigetelő lemez
5,7	Austrotherm padlófűtés rendszerlemez - EPS szerelő réteg
0,001	Austrotherm technológiai szigetelés ragasztással felület folyósítva cementlé átfolyás ellen, a peremszigetelés mentén felhajtva
25,0	Monolit vasbeton födém

R12	Járható tető
4,0	Fagylló beton térkő burkolat, a lapok közötti fugák finom homokkal fugázva
4,0	Átm. 2/5mm szemmegoszlású éles bazalt közüzalek agyagzó- és szivárgó réteg
0,01	125g/m2 felületfőmögű műanyagfátyal szűrőréteg
20,0	Austrotherm Zenit fordított tetőkhöz
0,4	1 réteg poliészterfátyal hordozóréteg, SBS modifikált bitumenes vastaglemez csapadékvíz elleni szigetelés, teljes felületén lánolvastassal hegesztve
0,4	1 réteg poliészterfátyal hordozóréteg, SBS modifikált bitumenes vastaglemez csapadékvíz elleni szigetelés, teljes felületén lánolvastassal ragasztva
0,001	1 réteg hideg bitumenmáz kellősítés
5,00-	Lejtést adó aljzatbeton
20,0	Monolit vasbeton födém szerkezet

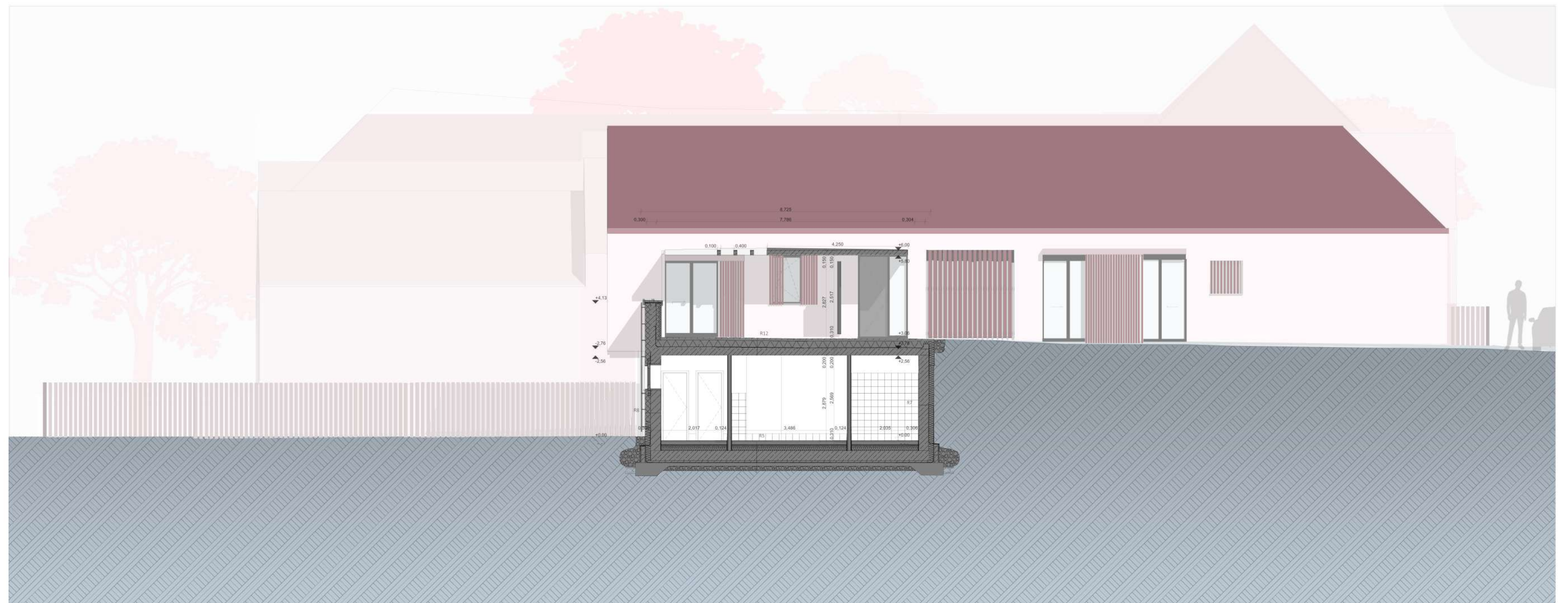
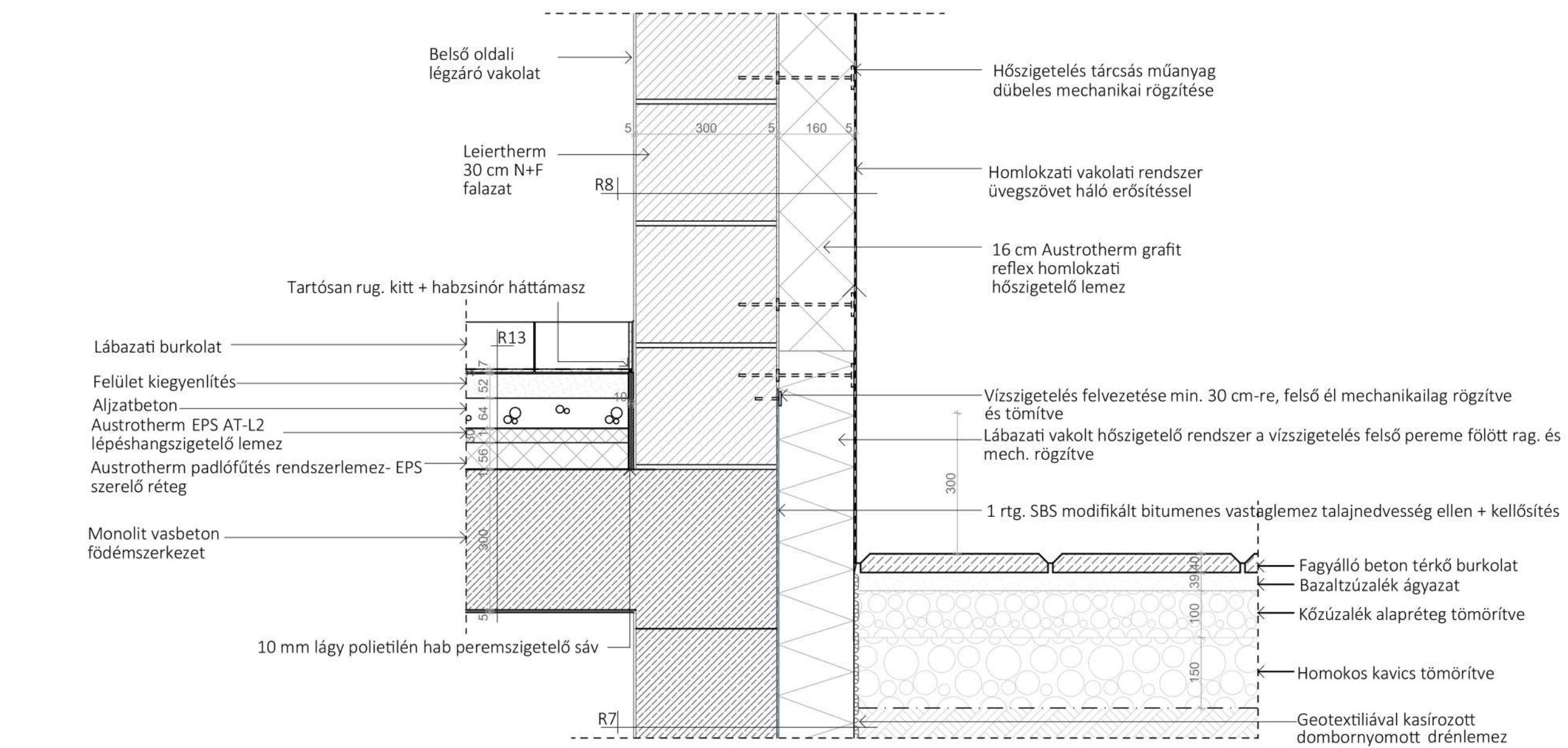
R14	Fürdőszoba bevonat szigeteléssel emelet
0,7	Ragasztott csúszásgátló kerámia lapburkolat
0,3	Rugalmas ragasztó
0,3	Rugalmas cementkötésű üzemi - használatíviz elleni bevonatszigetelés, hajlat dilatációs szalaggal
4,62	Felületkiegénylítés
6,5	Aljzatbeton
0,001	Austrotherm technológiai szigetelés ragasztással felület folyósítva cementlé átfolyás ellen, a peremszigetelés mentén felhajtva
3,0	Austrotherm EPS AT-L2 lépéshangszigetelő lemez
5,7	Austrotherm padlófűtés rendszerlemez - EPS szerelő réteg
0,001	Austrotherm technológiai szigetelés ragasztással felület folyósítva cementlé átfolyás ellen, a peremszigetelés mentén felhajtva
25,0	Monolit vasbeton födém

## Attika M 1:10



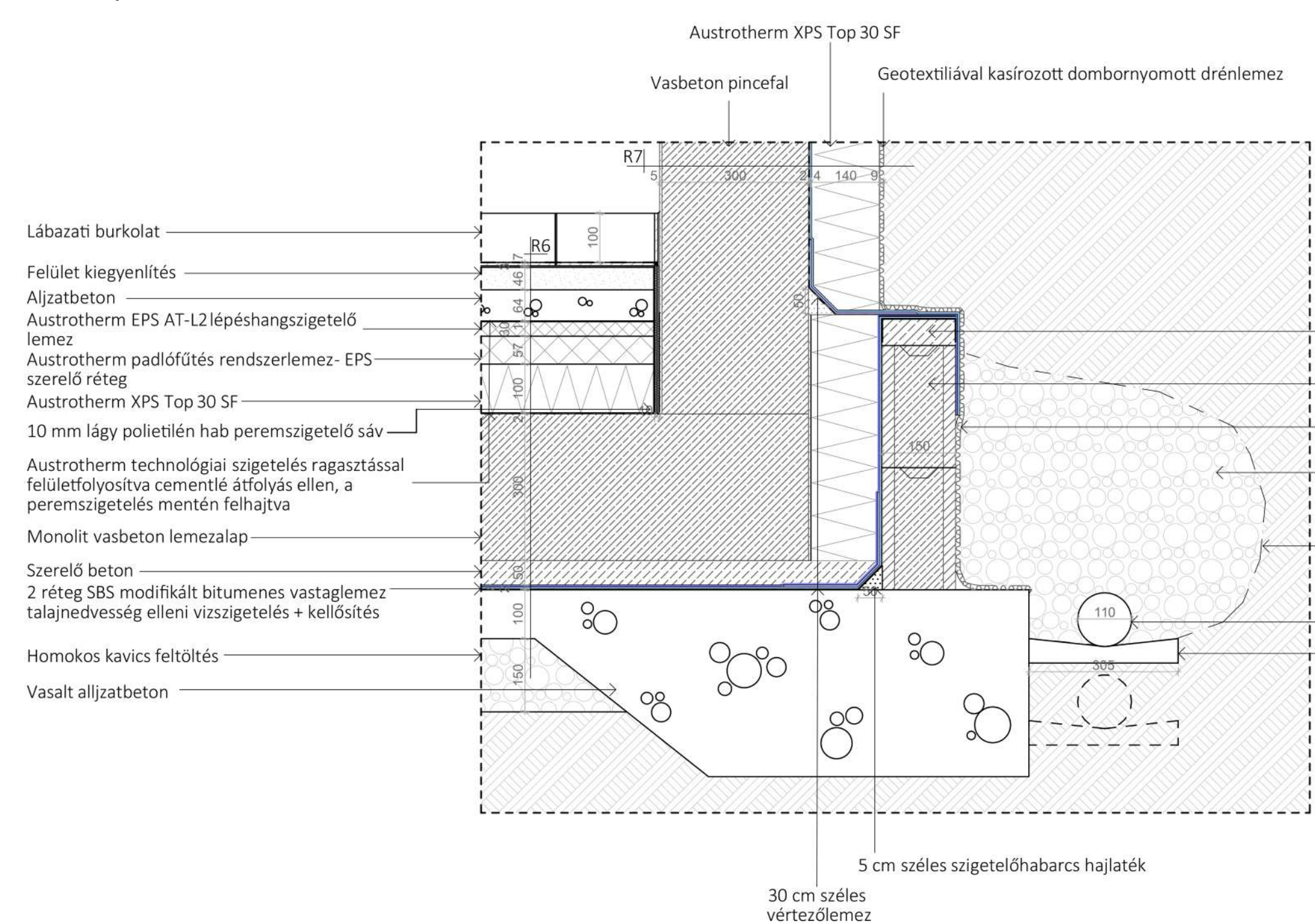
Lakó épület metszet M 1:100

## Lábazat M 1:10



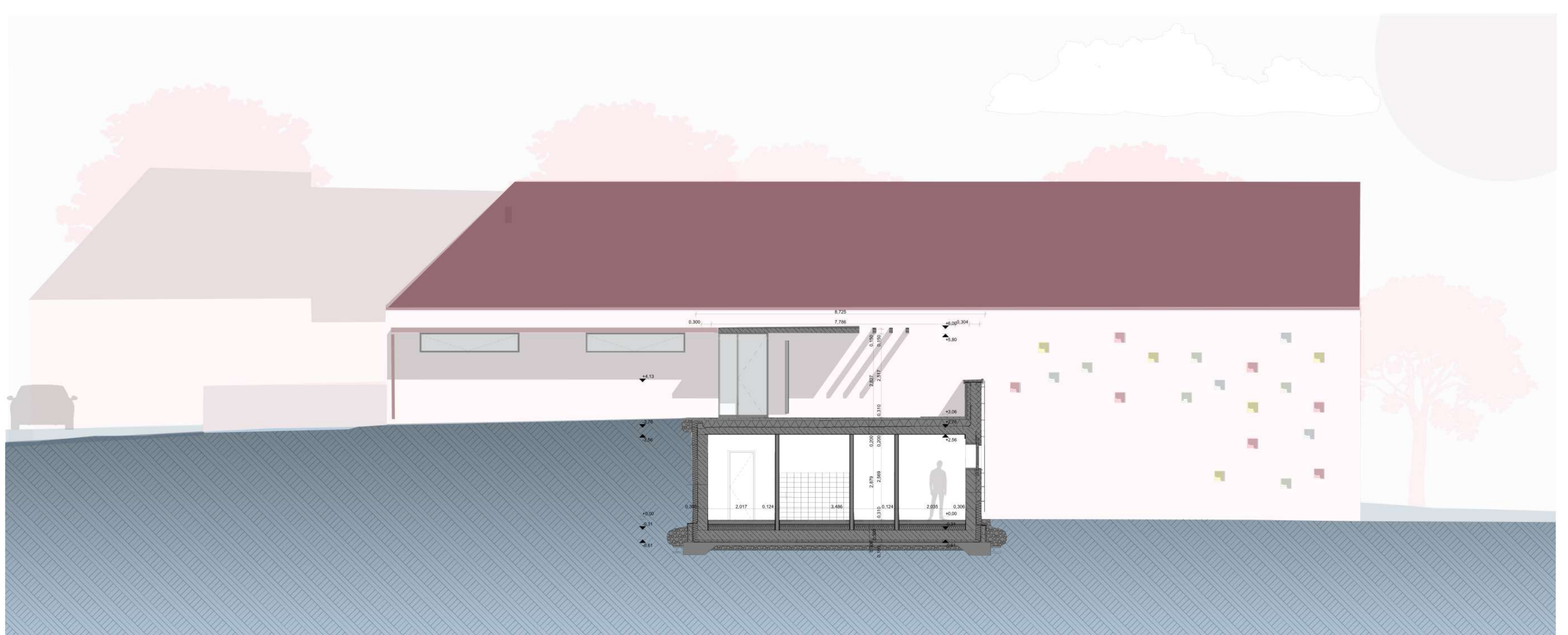
Lakó épület déli homlokzat M 1:100

## Alapozás M 1:10



Sütőde déli homlokzat M 1:100

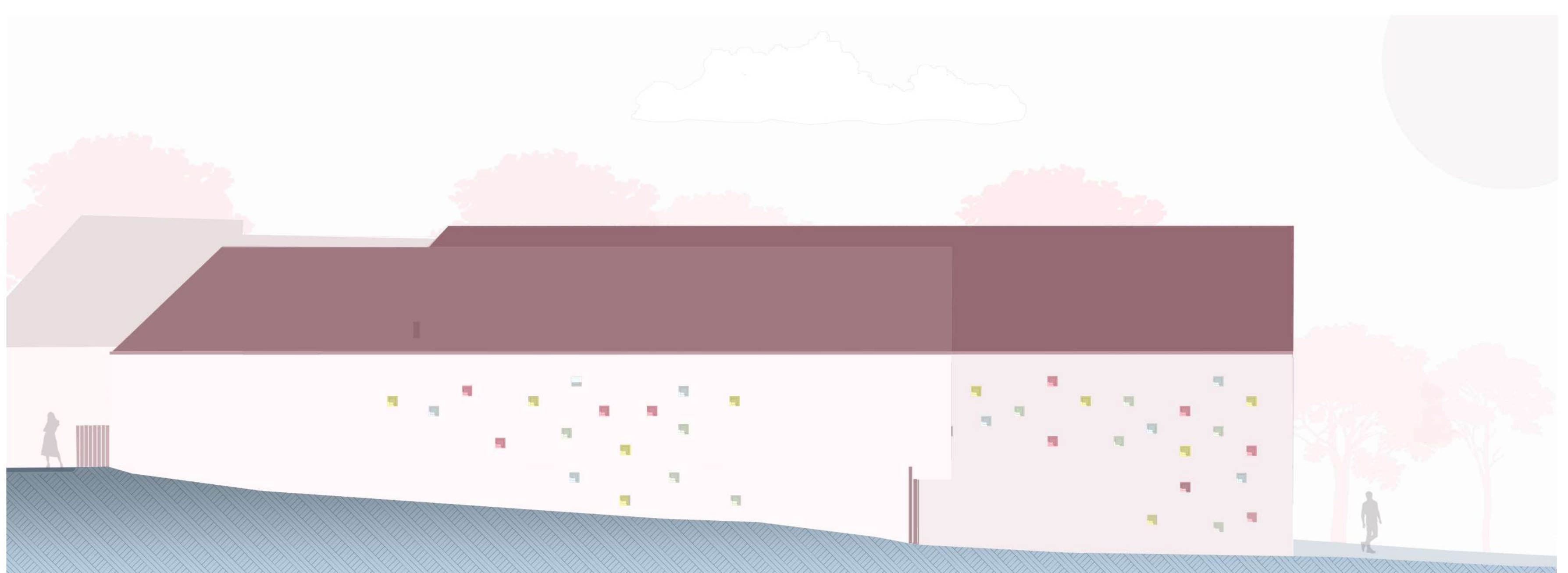
## Anyagozások



Sütőde északi homlokzat M 1:100

## Üvegtégla

Különböző színű üvegtégla berakásokat alkalmaztam az északi homlokzaton annak érdekében, hogy izgalmas fényhatásokat érjek el a belsőterekben, illetve elkerüljem a sötét zugok kialakulását



Lakó épület északi homlokzat M 1:100

