

## KULTURÁLIS ADOTTSÁGOK



Sopron kulturális szellemisége a történelmi belvárosban összpontosul. A város majdnem minden közösségi program lebonyolítására alkalmas épülete, rendezvényterme a központban található. A kiállítások a belvárosi galériákban kerülnek megrendezésre, a koncerteknek a belvárosi Liszt Ferenc Kulturális Központ ad helyet, vagy a városban található templomok egyike. A történelmi épületek közül több is kisebb tárlatoknak ad helyet, mint például az Sztornó ház. A Tűztorony lábánál a Fő téren rendezik a szabadtéri koncertek többségét, karácsonyi kirakodóvásárokat, egyéb ünnepi programokat.

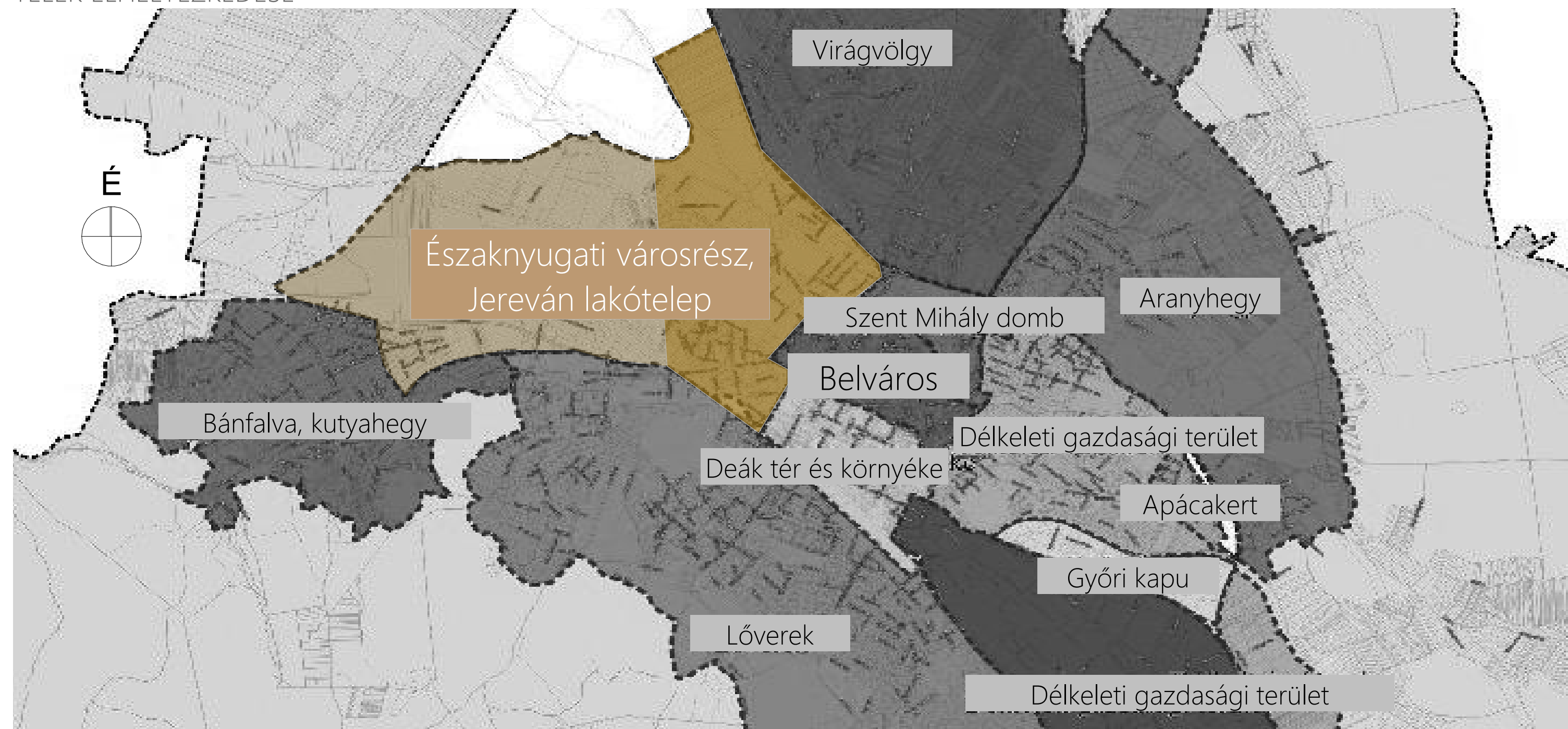
Korábban több amatőr festő és zenész közösség, zenekar is működött, de a belvárosi fellépési és kiállítási helyszínek szinte kizárólag csak a professzionális művészek számára elérhetőek. A város egyetlen zeneiskolájában is csak egy kb. 100 fős kamaraterem áll rendelkezésre, ahol többnyire a zeneiskolai koncertek lefedik a terem kapacitását. A városban működő könnyűzenei vonalon mozgó zenészeknek még ennél is kevesebb a lehetősége a próbákra és fellépésekre.

A Co-arting house célja, hogy a sok embernek otthont adó lakótelepi környezetben is érvényesüljön a várossal azonosított kulturális, művészetkedvelő szellemiség. Az itt lakó fiatal zenészek, művészek számára gondot jelentenek a társasházi korlátok. Egy társasházban élő fiatal számára a zenetanulásban visszatartó erőt jelenthet, hogy a többi lakót zavarja a egyes hangszerek erős hangja. A képzőművészet iránt érdeklődő fiatalok számára a lakótelepi lakásokban nem feltétlenül biztosítható a saját szoba, vagy műhely, hogy gond nélkül alkotasson. Egy a művészetet a középpontjába állító közösségi hely lehetőséget nyújt a kortárs, fiatal művészek számára, hogy megmutatkozhassanak, közösséget alakítsanak ki a közös érdeklődés mentén, valamint egyéb előadások számára is helyet biztosít. A lakótelepen jelentős közösségek érhetőek el, akik számára jelenleg nincs megfelelő helyszín a programok lebonyolításához. Az épület a szomszédos óvodák és iskola számára is hasznosítható programok lebonyolítására, a nyári időszakban pedig táborok megtartására. Ezen kívül az épület tervezése során cél volt a telek nagy zöldterületét kevés beavatkozással rendezni, a város ezen részén egy mindenki által használható és biztonságos parkot kialakítani.

A város külsőbb területei első sorban lakó és rekreációs funkcióval bírnak. A Jereván lakótelep 1970-es évek elején épült többnyire 5, de helyenként 10 emeletes panelházakból álló város lakosságának jelentős része sűrűsödik. A lakótelep területén azonban nincs a kulturális és közösségi élet számára megfelelő hely. A lakóteleptől az Ikva patak választja el a Sopron Pláza épületét, ami korábban a fiatalok által használt gyülekezőhely volt, de más események is itt kerültek megrendezésre mint például a masjálisok vagy koncertek. A lakótelepen a családi és közösségi programokat mint például szabadtéri filvetítés, előadások egy szolgáltatóház által határolt kisebb, fedetlen területen rendezik meg. A mellette lévő beépítetlen telek viszonylag nagy zöldterületen szerveznek gyereknapot, szabadtéri programokat a lakosok számára. A területen városi park nincs, az épületek közti zöldterületek nem rendezettek, a környéken az Ibolya tó körüli ösvény és körülötte lévő zöld sáv biztosít sétálási, kapcsolódási lehetőséget.



## TELEK ELHELYEZKEDÉSE



## TELEK KÖRNYEZETELEMZÉS



TERÜLET FUNKCIÓNÉLEMZÉSE	
<span style="display:inline-block; width:15px; height:15px; background-color:#f9c79d;"></span>	LAKÓ
<span style="display:inline-block; width:15px; height:15px; background-color:#f9e79f;"></span>	SZOLGÁLTATÁS
<span style="display:inline-block; width:15px; height:15px; background-color:#f9c79d;"></span>	OKTATÁSI INTÉZMÉNY
<span style="display:inline-block; width:15px; height:15px; background-color:#c79d9d;"></span>	TEMPLOM
<span style="display:inline-block; width:15px; height:15px; background-color:#9d9d9d;"></span>	SPORTPÁLYA
<span style="display:inline-block; width:15px; height:15px; background-color:#f9c79d;"></span>	TERVEZÉSI TERÜLET

## TELEK MEGKÖZELÍTHETŐSÉG



TERÜLET MEGKÖZELÍTHETŐSÉGE	
<span style="display:inline-block; width:15px; height:15px; background-color:#9d9d9d;"></span>	GYALOGOS / KERÉKPÁROS
<span style="display:inline-block; width:15px; height:15px; background-color:#c79d9d;"></span>	AUTÓS / PARKOLÓ
<span style="display:inline-block; width:15px; height:15px; background-color:#f9c79d;"></span>	TÖMEGKÖZLEKEDÉS
<span style="display:inline-block; width:15px; height:15px; background-color:#f9c79d;"></span>	TERVEZÉSI TERÜLET

A tervezési terület északkeleti irányból az Ikva patak határolja, és a patakmederhez tartozó védő erdősáv. Délnyugati irányból a telek teljes hosszán oktatási intézményekkel: általános iskolával, óvodával és bölcsődével szomszédos. A telek északnyugati végében négy emeletes panel lakóépületek határolják. A terület jelenleg nagyrészt füves zöldterület, délnyugati irányban megtartandó nyárfasorral, északkeleti irányban a patak melletti megtartandó erdősávval. A szabad zöldterületet jelenleg legfeljebb kutyasétáltatásra használják, a városiakok az Ibolya tó körüli területet használják inkább.

A telek jól megközelíthető tömegközlekedéssel és autóval egyaránt. A közeli, 2-3 perces gyalogos távolságban lévő buszmegállóban a város minden pontját érintő járatok elérhetőek. A Révai Miklós utca teljes hosszán parkoló található, amit első sorban a Szent Imre Plébánia templom és az általános iskola használ. Az intézményi épületsor mögötti utca szintén végig parkolósávval ellátott, ez az óvoda és bölcsőde, valamint a lakóépületek számára is helyet biztosít. A telek gyalogosan északkeleti irányból a pláza felől is hídon keresztül megközelíthető. A patak felőli oldal nem járható, a lakók számára a patakhoz lejutás nincs kialakítva.

## TELEK MEGLÉVŐ ÁLLAPOTA



## TELEK KÖRNYEZETE, SZOMSZÉDOS ÉPÜLETEK







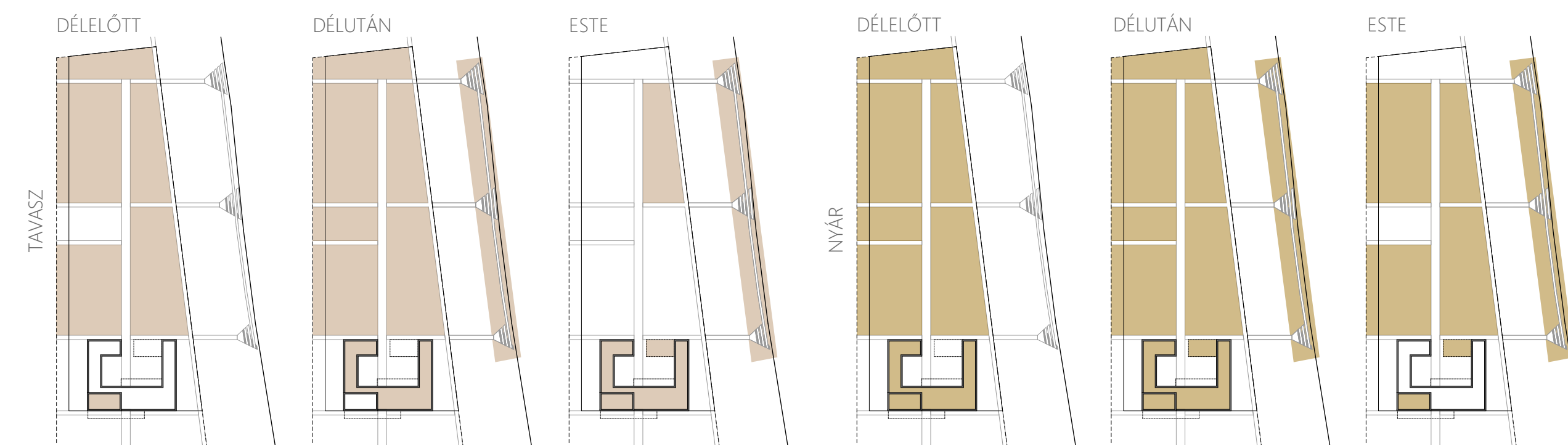




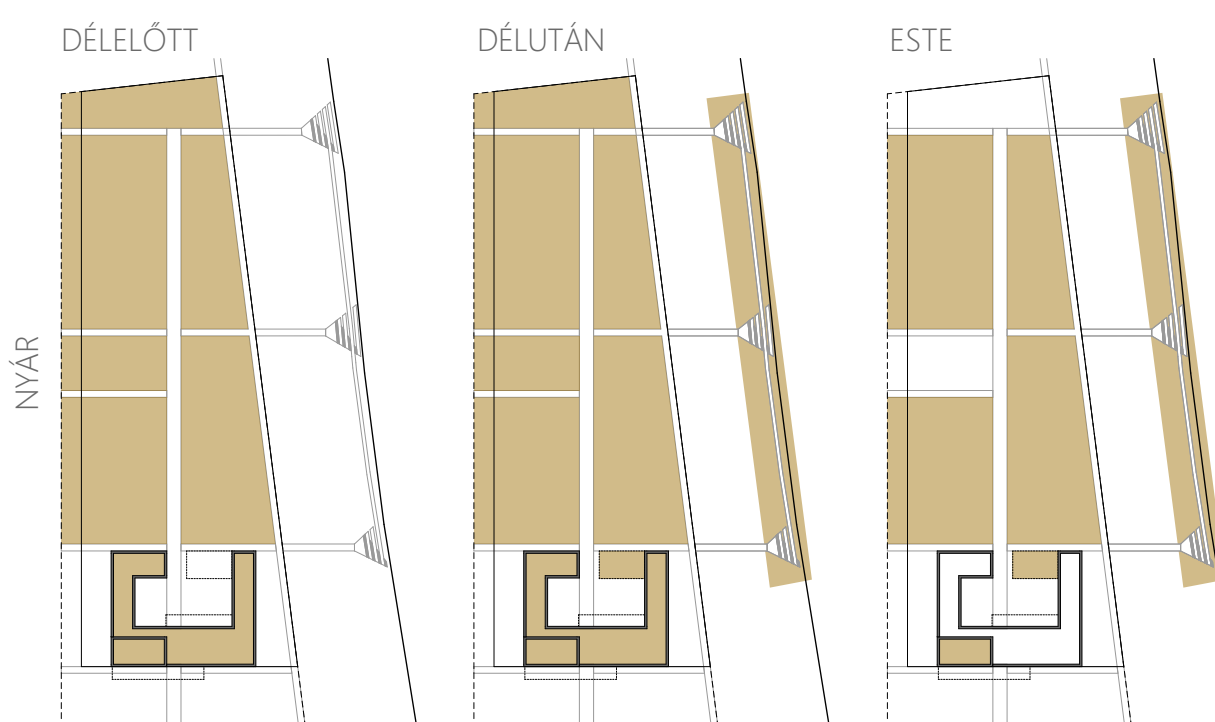
## ALAPRAJZI KONCEPCIÓ



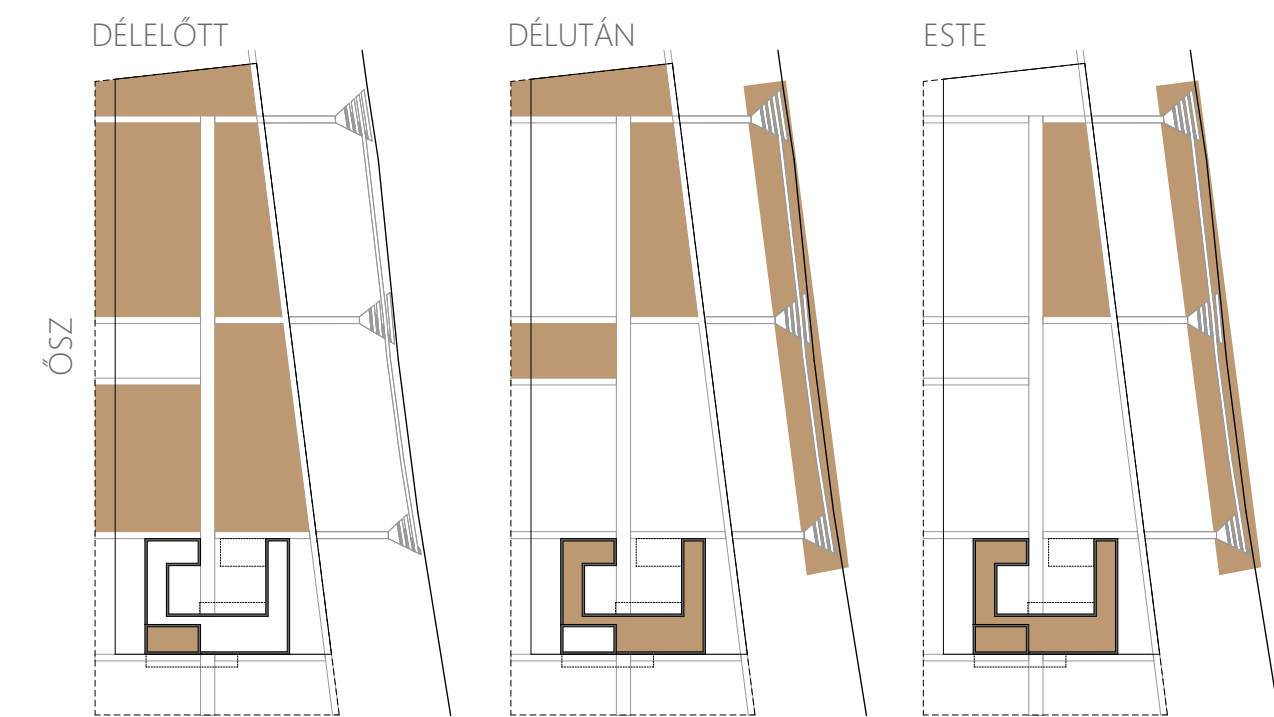
## ÉPÜLET ÉS ZÖLDTERÜLET HASZNÁLATA



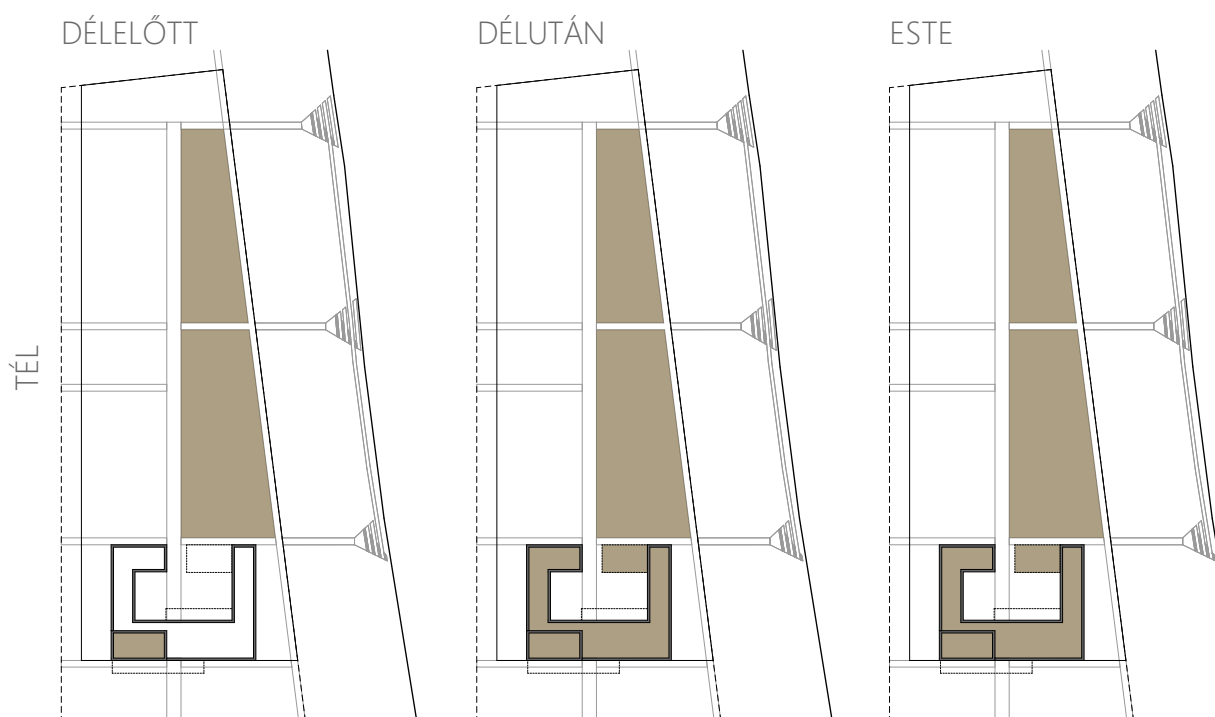
A tavaszi, iskolai dőzsokban délelőtt az iskolás és óvodás korcsoport számára szervezett előadások tarthatók a nagyteremben, együttműködésben a szomszédos oktatási intézményekkel. A gyakorló és műterem a délutáni és esti időszakban vannak használatban, iskolaidő után. Esténként az épületen belüli előadóteremben a felhívott látogatók számára tarthatók előadások, rendezvények, illetve időjárásfüggően a szabadtéri előadó is használható koncertek megtartására. A zöldterület a tavaszi időszakban március 15-i rendezvények, hűvösi és egyéb gyerekprogramoknak adhat helyet.



Nyáron a gyakorlóterem és műterem használata nem rendszeresen várható, így a kihasználtság érdekében napközben az épületen művészeti táborok tarthatók. Esténként első sorban a nyitott előadóteret és a szabad zöldterületet adhat helyet amatőr koncerteknek. A meleg időben a terület a patakparti sétánnyal és parkos részel a fiatalok számára lehet népszerű. Ebben az időszakban a telken végigfutó széles sétány mentén kiállíthatók az épületet használók alkotásai is esővédtet vitrinekben.

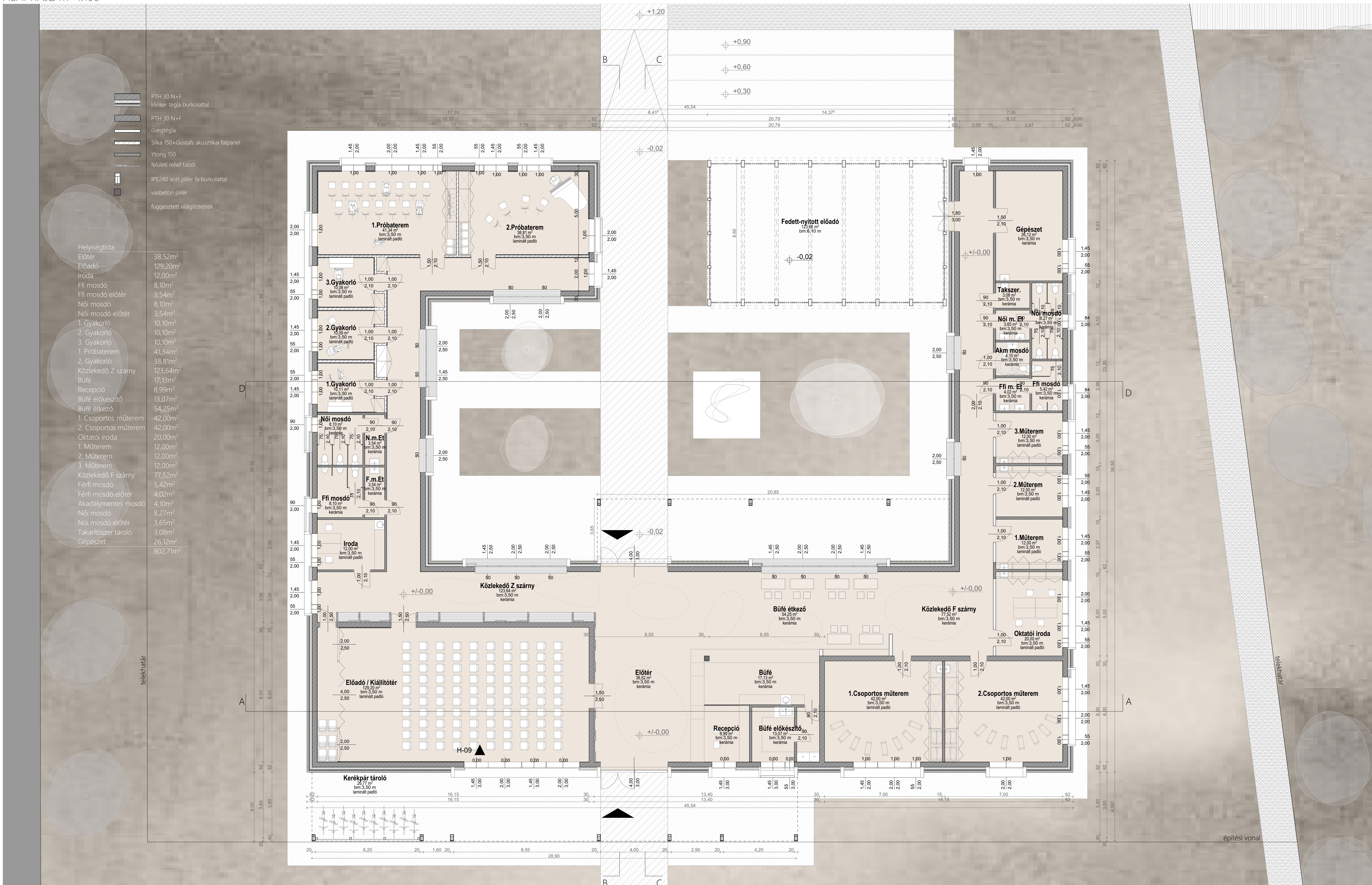


Ősszel a tavaszi használatához hasonlóan az iskolaidő után lehetséges a gyakorló és műterem bérlete. A nagyobb teremben művészeti tanárok által tartott, felnőttek illetve gyerekek számára tartható csoportos rajzóra, vagy zenekari próba. Az időjárás függvényében a nyitott előadó is még alkalmas előadások megtartására a városban népszerű borfesztiválokhoz kapcsolódóan, a nagy zöldterület pedig helyet biztosít a borászatok árustóhelyeinek felállítására.



Télen az épületen belüli funkciók az elsődlegesen kihasználják. Az adventi időszakban azonban a parkos, füves területeken felállítható műjégpálya, valamint kisebb karácsonyi vásárnak is helyet adhat a terület. A vásár és jégpálya mellett a nyitott előadóteret is használható hétvége koncertekhez.

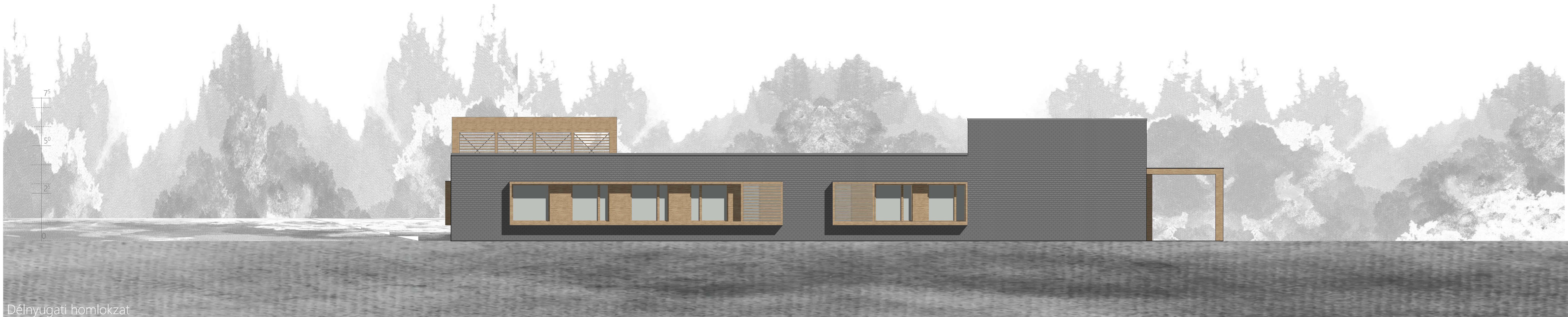
## ALAPRAJZ M=1:100



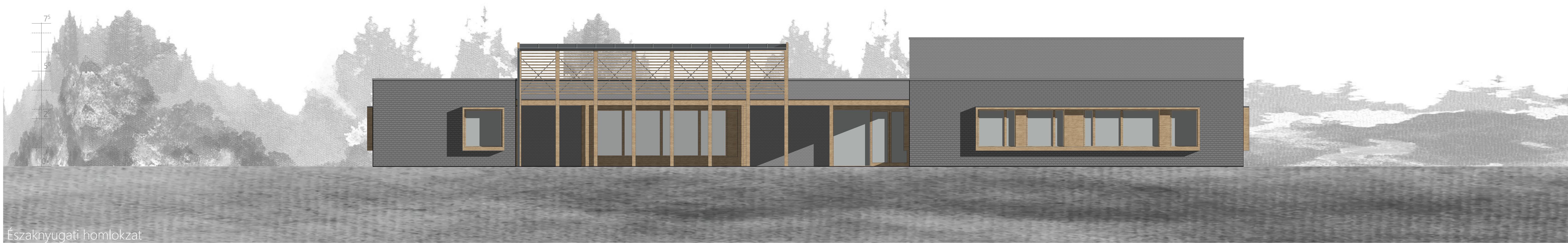




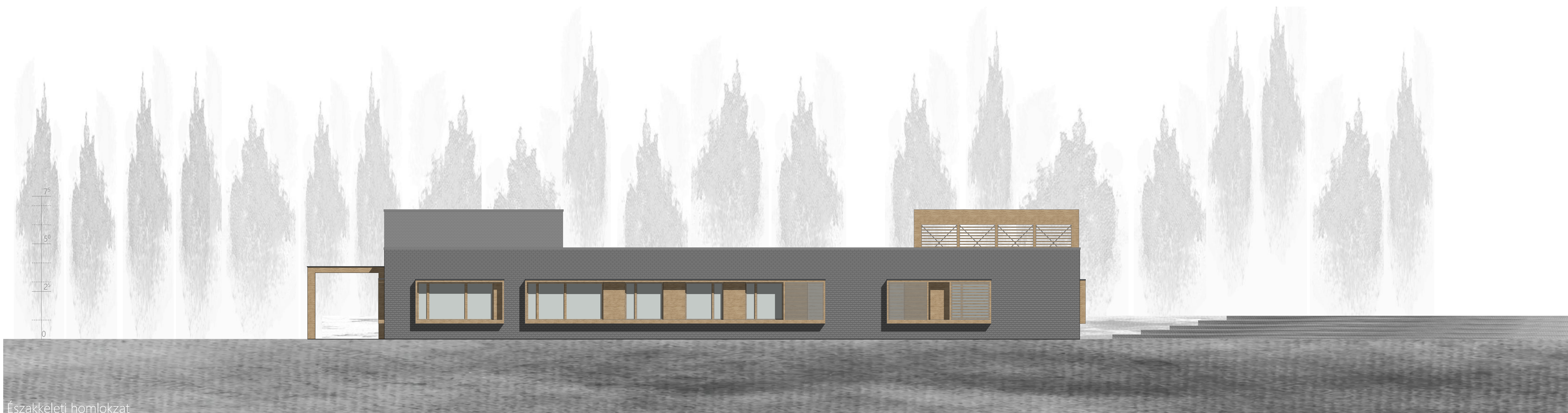
Délkeleti homlokzat



Délnyugati homlokzat

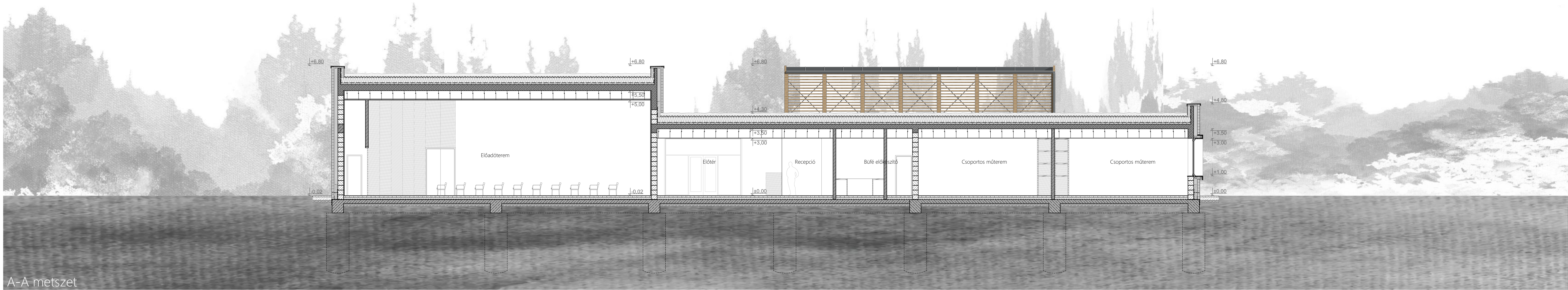


Északnyugati homlokzat



Északkeleti homlokzat

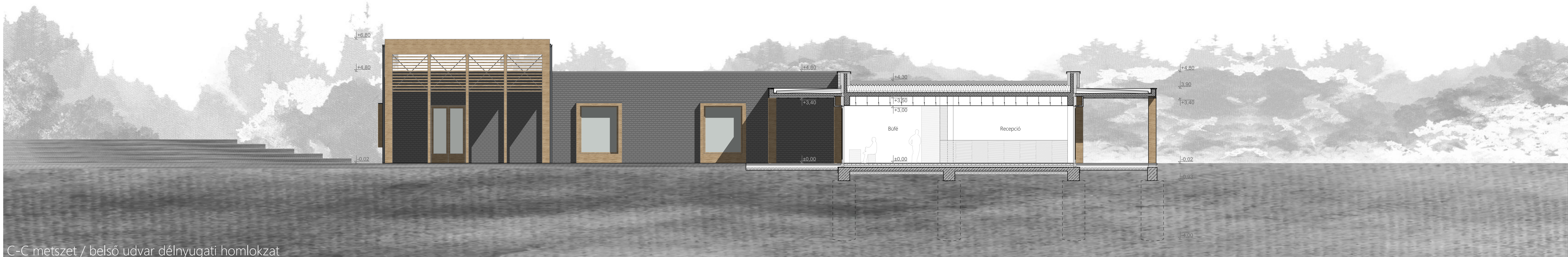




A-A metszet



B-B metszet / belső udvar északkeleti homlokzat

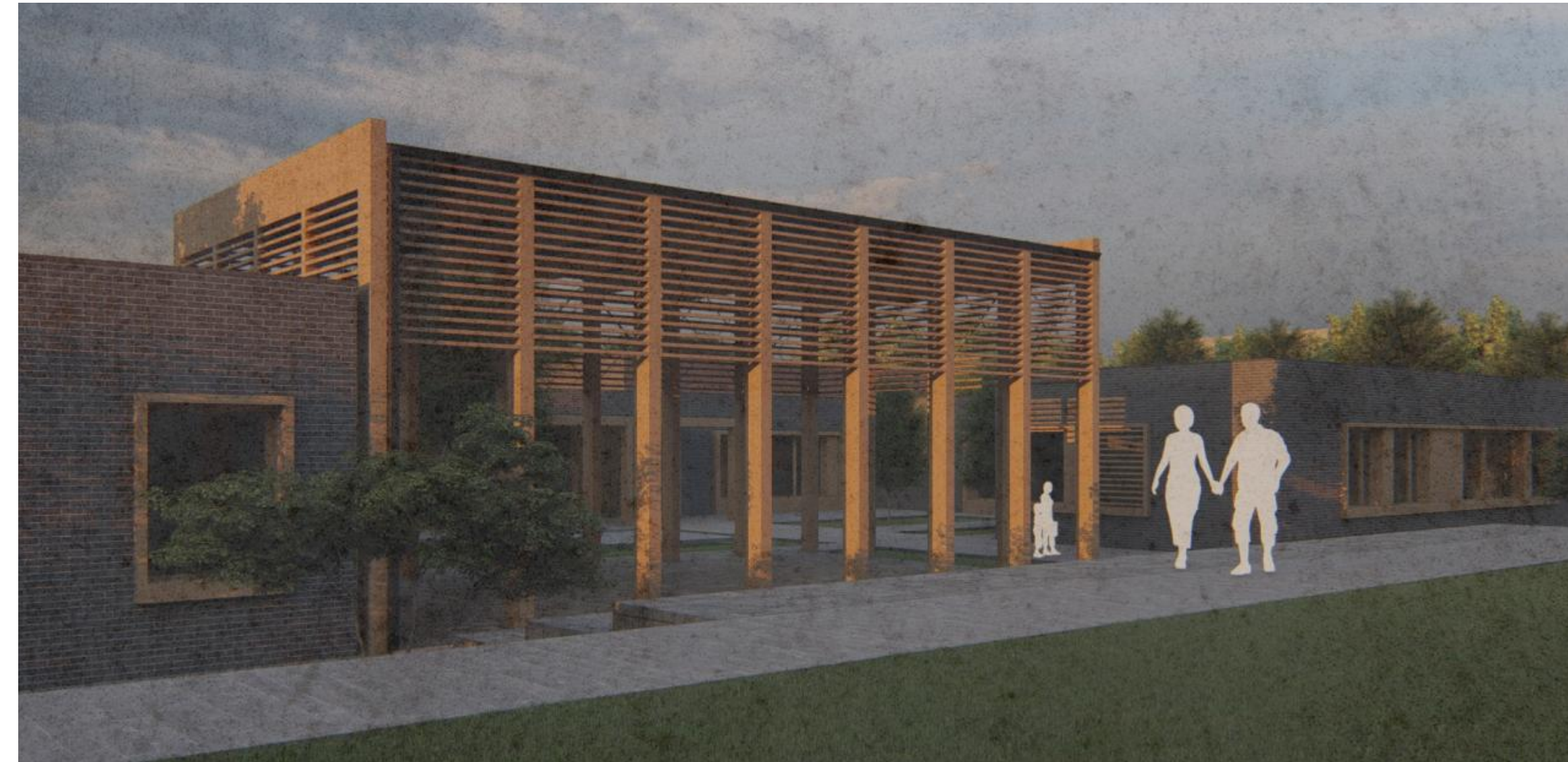
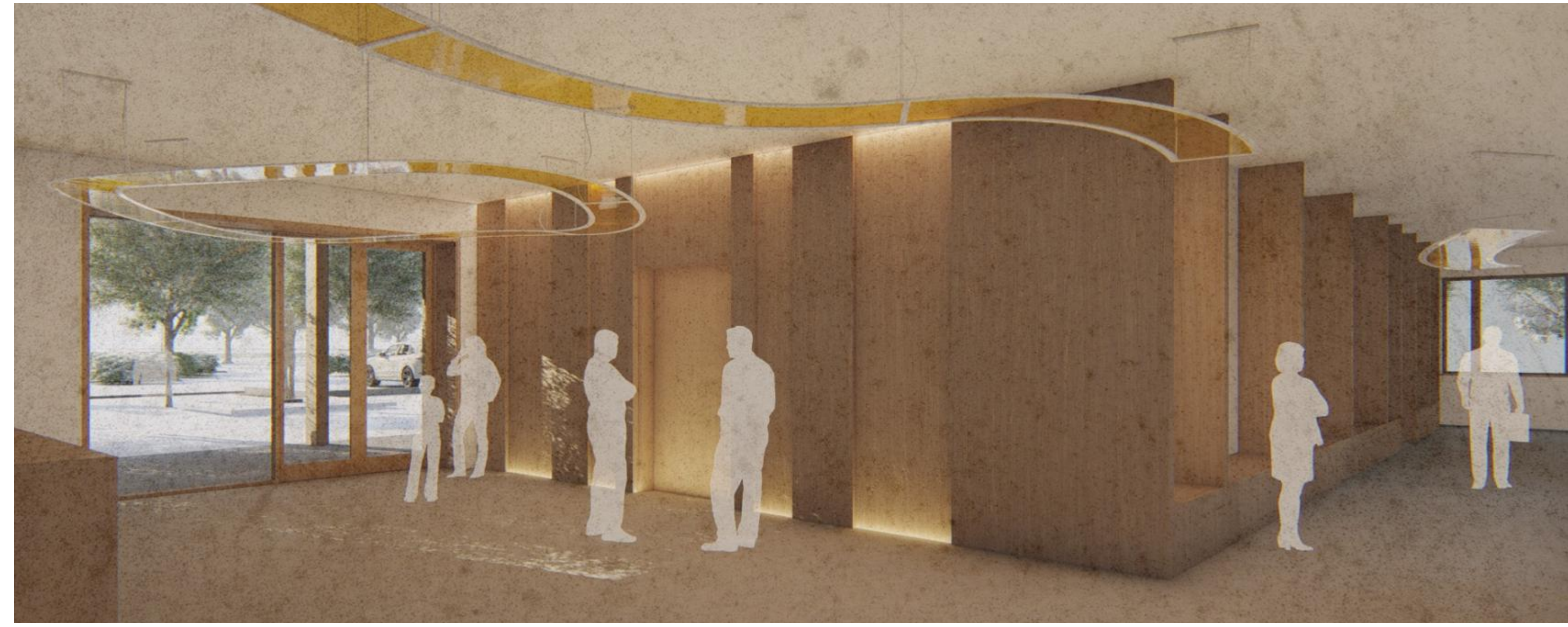
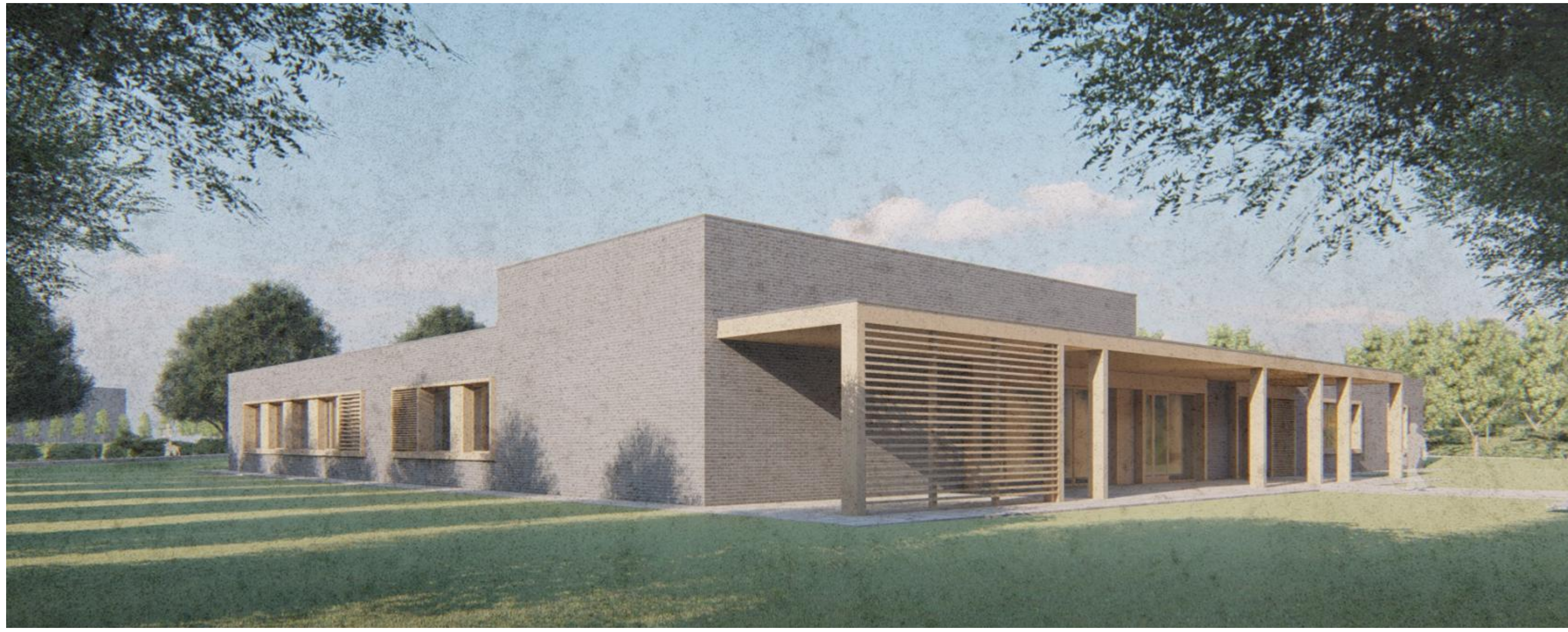


C-C metszet / belső udvar délnyugati homlokzat



D-D metszet / belső udvar északnyugati homlokzat







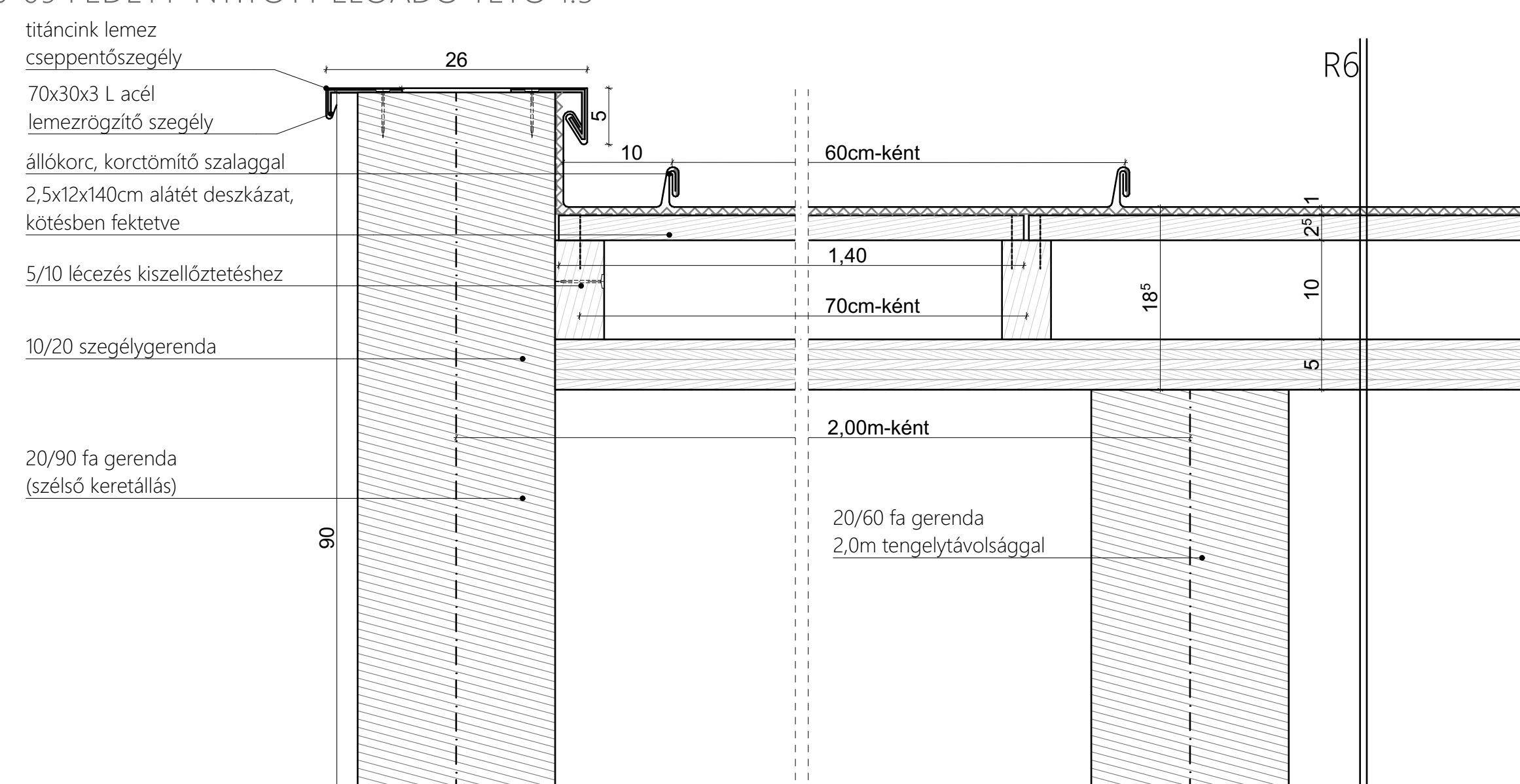




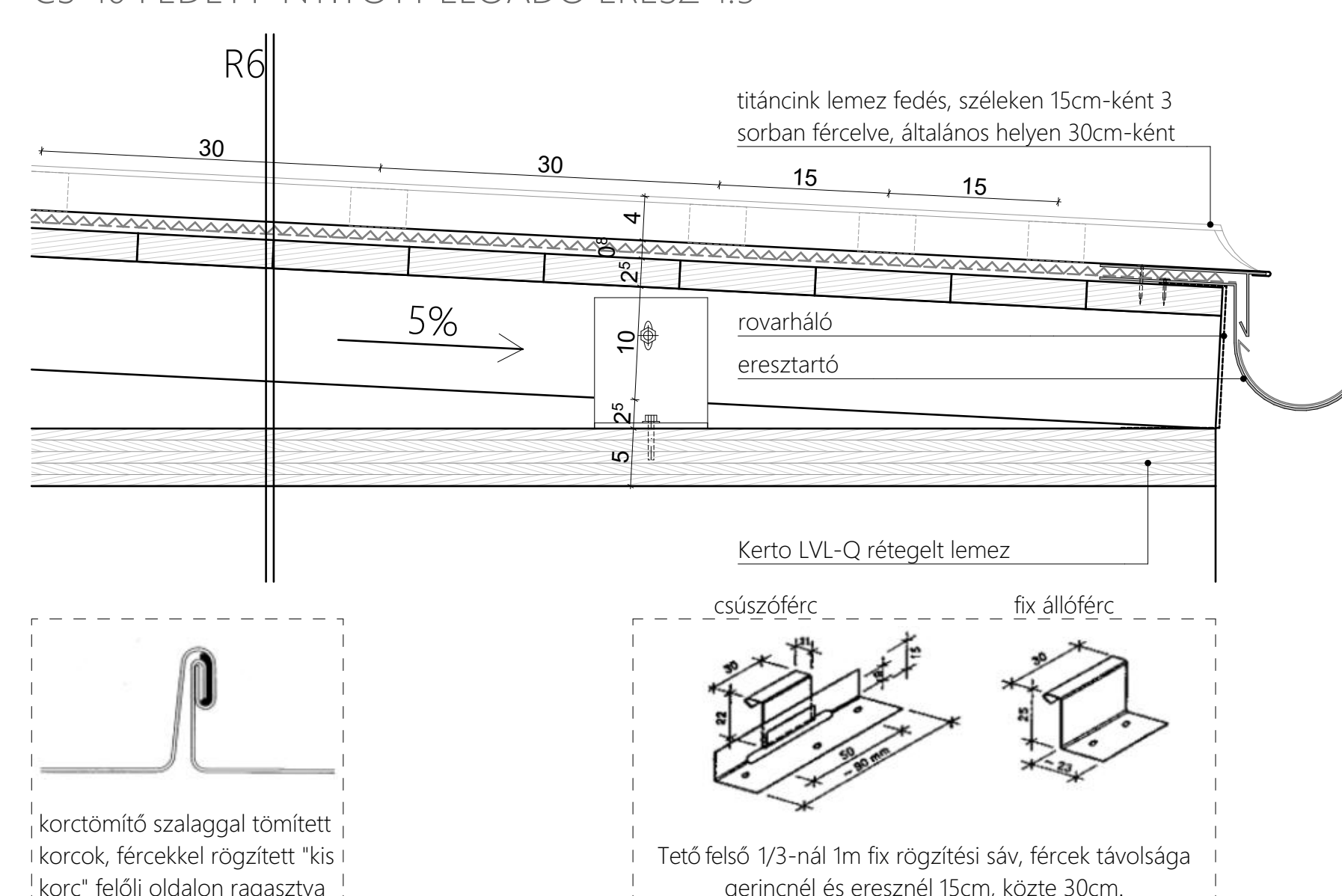




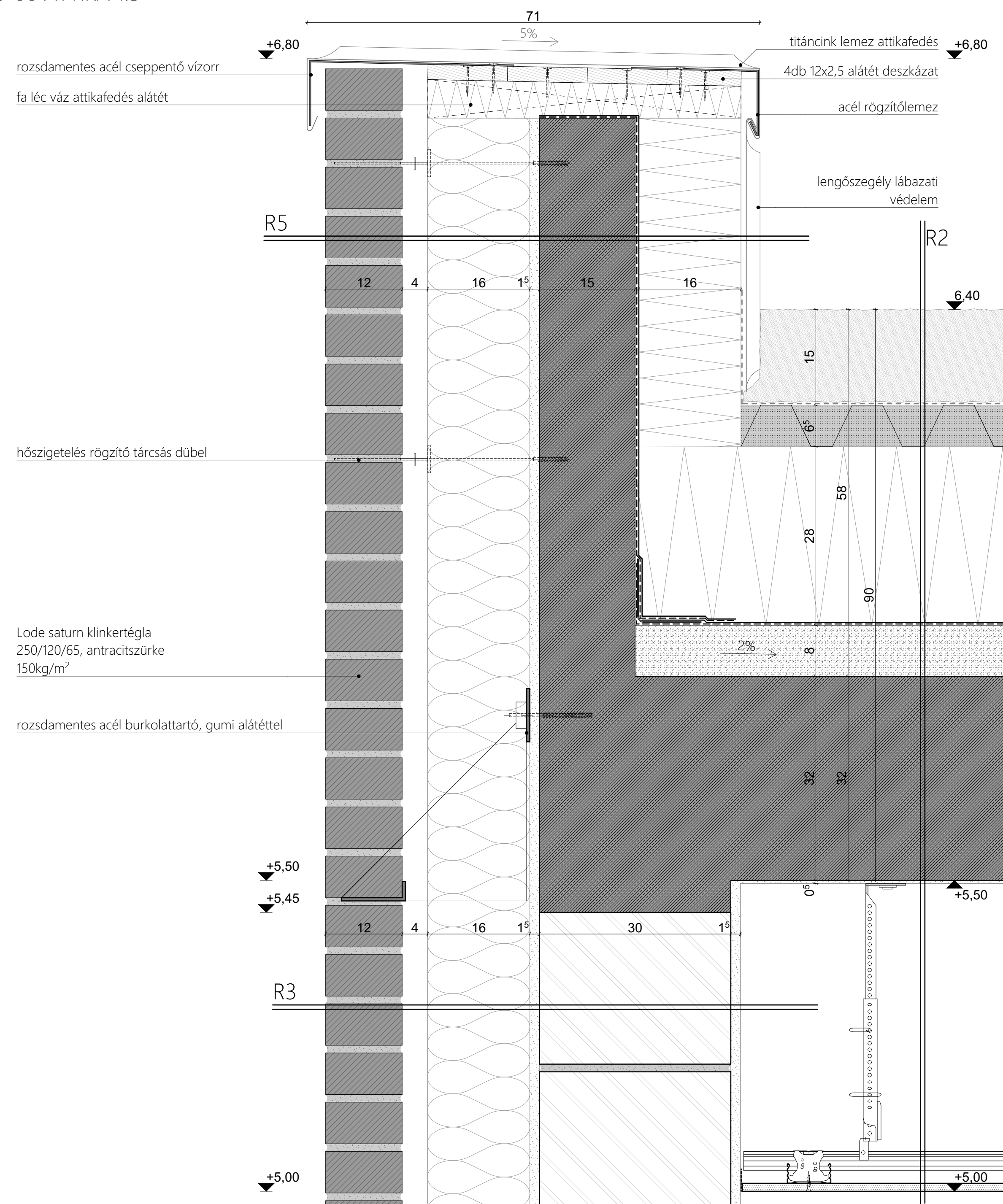
CS-09 FEDETT-NYITOTT ELŐADÓ TETŐ 1:5



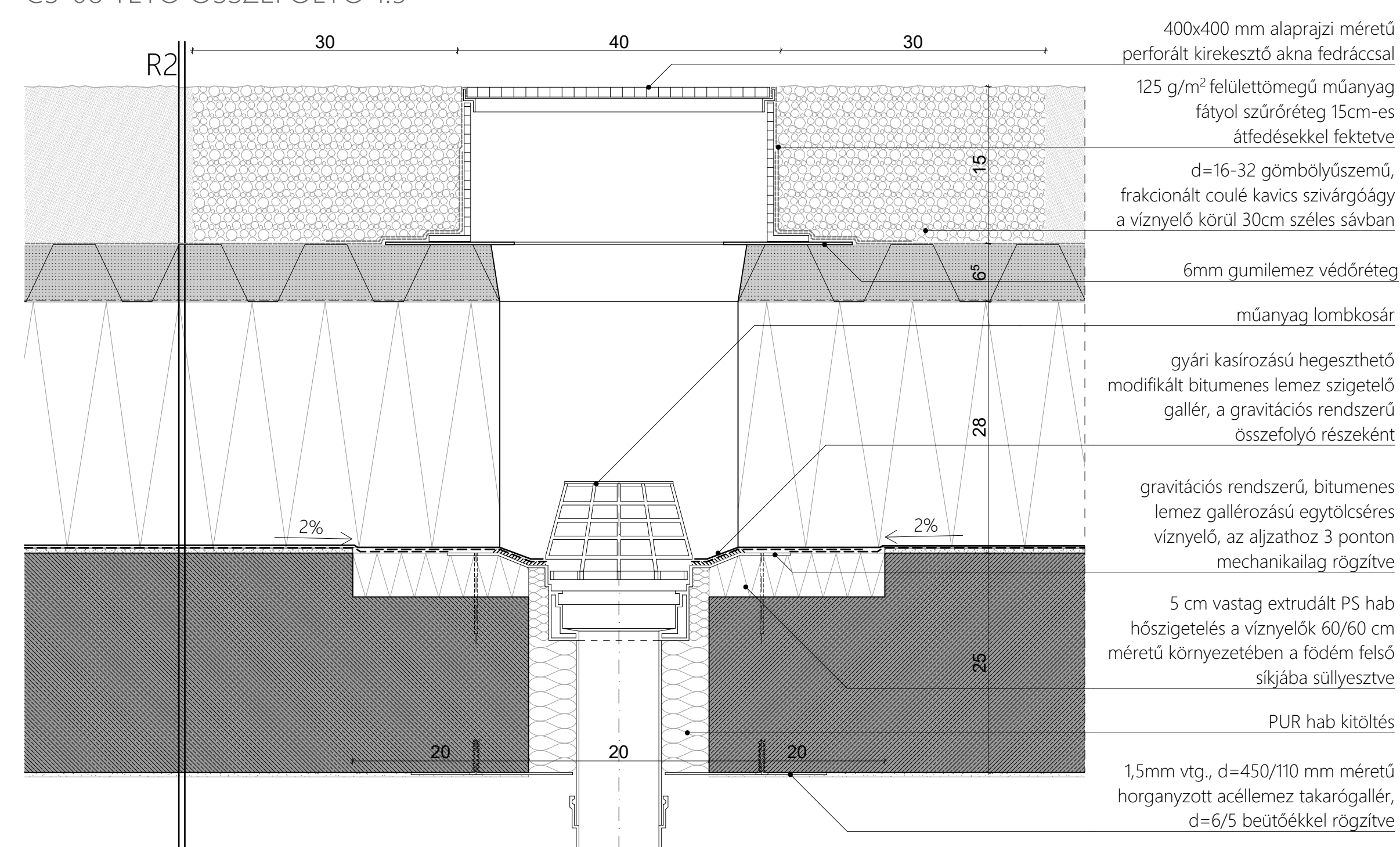
CS-10 FEDETT-NYITOTT ELŐADÓ ERESZ 1:5



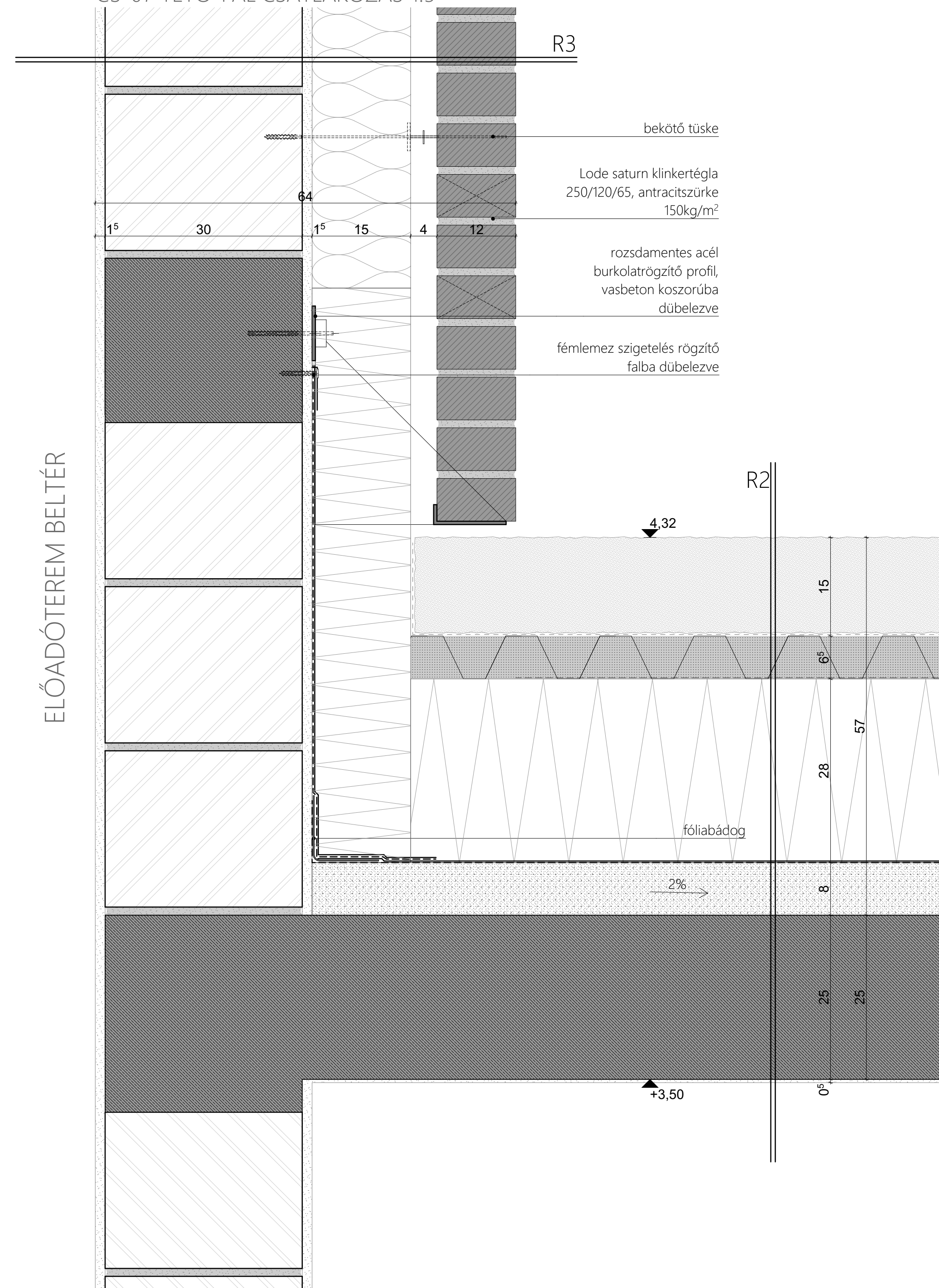
CS-06 ATTIKA 1:5



CS-08 TETŐ ÖSSZEFOLYÓ 1:5



CS-07 TETŐ-FAL CSATLAKOZÁS 1:5



CS-03 LÁBAZAT RÉSZLETRAJZ 1:5

