

1. Krisztus Feltámadása Bazilika / 2. Emmanuel Lévinas filozófiai központ / 3. Nagy Vytautas Hadtörténeli Múzeum / 4. bevásárlóközpont és irodaház / 5. KTU Design Thinking Lab / 6. KTU épület (üggyintézés) / 7. KTU könyvtár / 8. Szabadság sugárút / 9. Szent Mihály arkangyal székesegyház

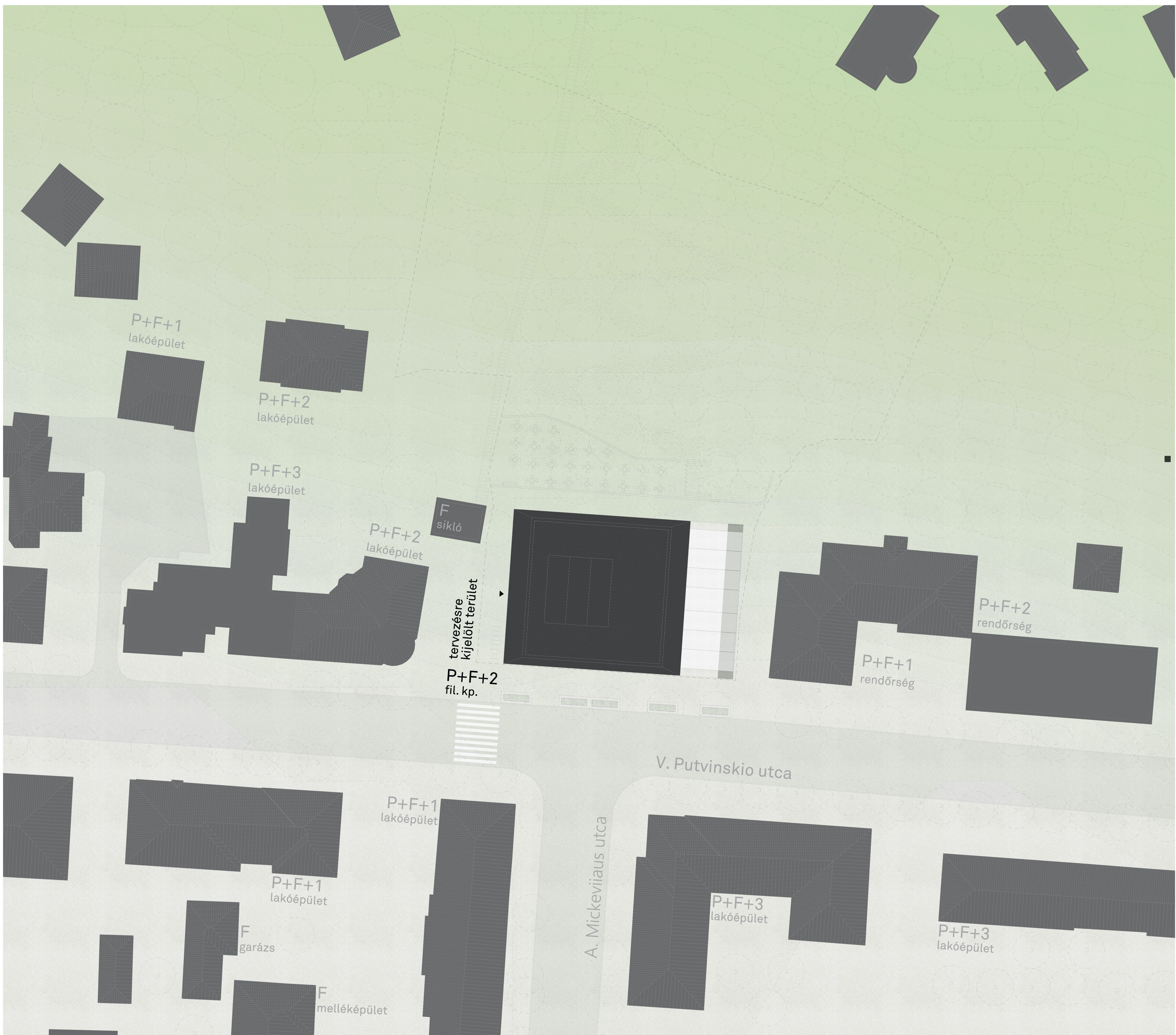
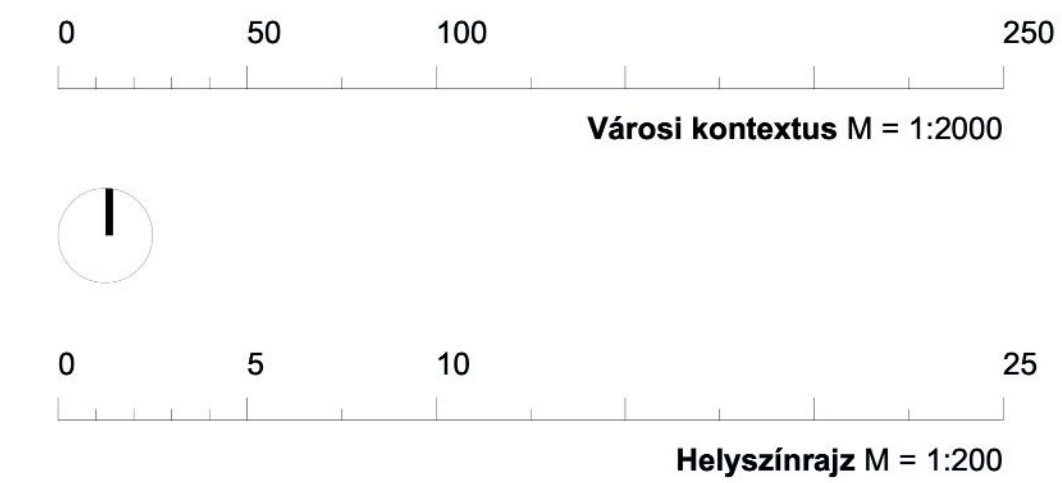
Városi kontextus // Kaunas Litvánia második legnagyobb városa Vilnius után, körülbelül 300 000 lakosa van. A Nyemen és Neris folyó összefolyásánál helyezkedik el, első említése 1361-ben került sor, 1408 óta városi rangot tud magának. Fontos gazdasági és akadémiái központ. A tervezési terület a régi óváros és az 1923-as, Peter Marius Franssen és Antanas Jokūbas nevéhez kötött szabályozási tervet szabályozott terület határára fekszik, a domb tetején. Kaunas az első világháború követően Litvánia (dekarált) ideiglenes fővárosa lett, ennek megfelelően a város intézményi és struktúrája fejlődését elő kellett készíteni. A telek fölött található ortodox templom tervezési területre emlékeztet városomlóit eredményezett, ami helyenként teljesen felnyílik, a helyi utcákban pedig organikus, esetlegesen függőleges, a régi területeken bevásárlóközpontok, stadion, és ipari komplexumok találhatók.

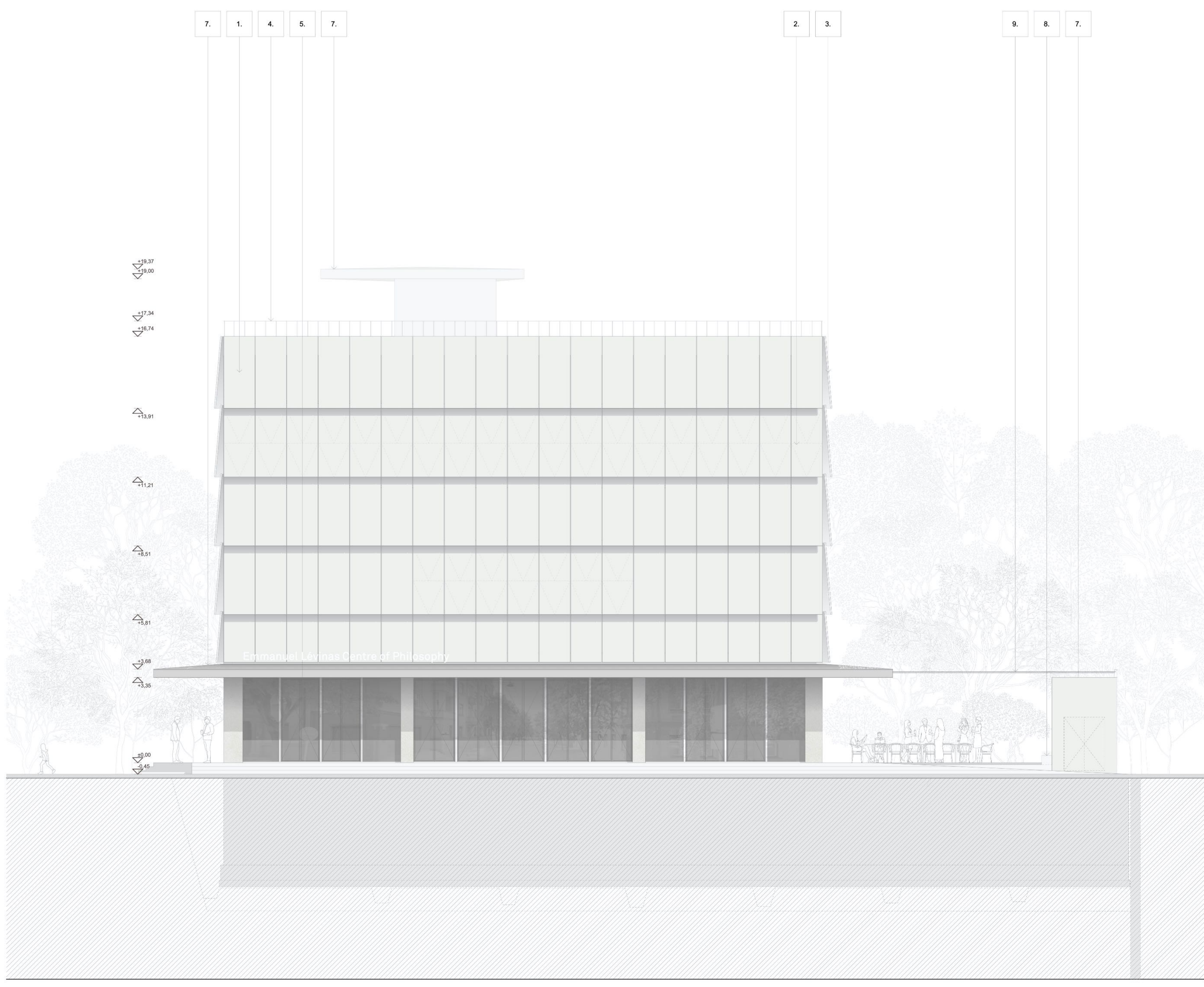
Helyszín // A V. Putvinskio utcában van a tervezési helyszín, vele párhuzamosan a második utca a Laisvės alėja (Szabadság sugárút), az a sétálóúta, ami az óvárostól a Szent Mihály arkangyal katedrális templomig tart, 1,6 km hosszal. Kelet-Európa legrosszabb sétálóúta. A területen 1895-ben eredetileg az ortodox egyház számára bizánci mivolta épült. A lakóparkot meghatározó, dombtetőn élő Krisztus feltámadása bazilika szintén az első világháború követő események hívták életre. Litvánia 1918-ban visszanyert függetlenségét ezért hirtelen szűlt meg a tempom ötletét, míg tervezőit egy 1928-ban rendezett pályafutást területében választották ki. 1940-ra a templom gyakorlatilag elkészült, de a második világháború miatt megállt a munkálatai. A megálló náci rész a területet raktárként használt, 1944-10 szeptemberig képe került. A XX. század hányattalása után 2004-ben szentelték fel.

Telepítés // A V. Putvinskio utcában jellemzően zártított, utcafronti beépítés található. A Lévinas térrel felül a sűrű városrész, az utcában ez a legnagyobb megálló tér, ami a dombot szervesen köli össze az utcai környezettel. A szomszédos épületek a térre néznek, illetve a városi síkló megálló fogadóépülete kiemelt fogalmat generál a filozófiai központ nyugati, bejárati oldalán. A legfontosabb telepítési vonalak – az utcafronti helyek, mely egy a legmagasabb kerület a fák, a lehető legelőbbet megőrzve a zöld környezetből a nyugati oldal forgalma a síkló felé – a terjedés elrendezése a sétálóúttól még kiemelkedő a sétálóúttól hátról az épület tömege, illetve a városrész közelsége szempontjából az utca forgalmossághoz viszonyított elhelyezése nem reális. Az újonnan készített épületek tervezési koncepciók határozták meg, az a tér ugyan a városi síkló kissé elszakad, ígertes domboldal.

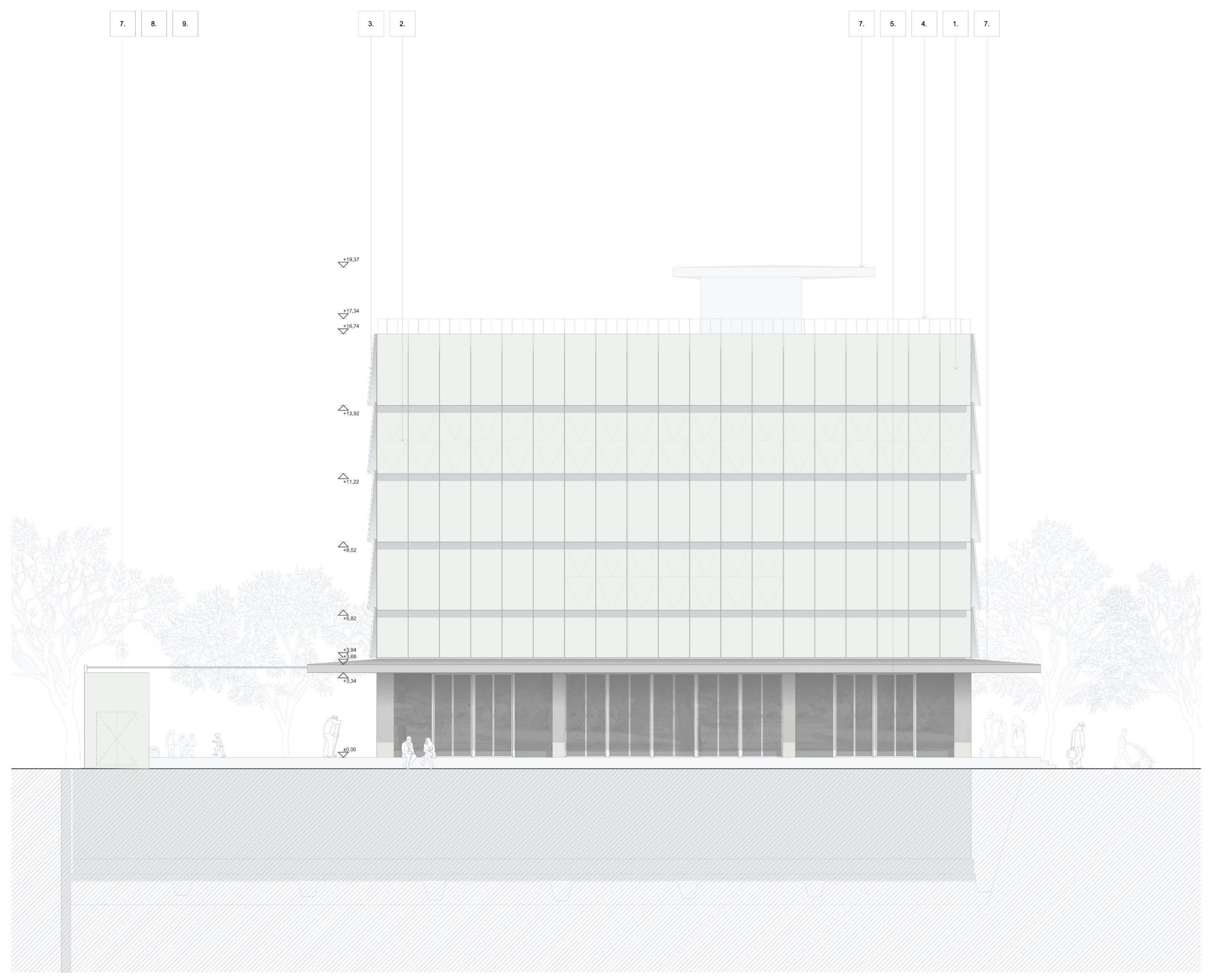
Külföldi-kapcsolatok // Az utcafronton a külföldi nyílik. Ha a külföldiek tárgya és az időjárás megengedi, nyíva van az utca felé az utcai fák árnyékában elhelyezett padokra is lehet menni beszélgetni, ha a hátsó traktusban sétálni van. A főbejárat a közvélemény szomszéd, a síkló fogadóépülete felé nyílik. Ide a bejárathoz hasonlóan hasított körkörös kerület. A keleti oldalon árnyékolóval fedett terasz van az auditorium felől. A felül peremgerendés padkát funkcionál, kelő látványban lezárva a használható terület a rendőrség felé. Az előadóterem felülvilágítás mellett keskeny futópálya szolgálja a szomszéd parkolóját való vizuális és akusztikai elválasztást. Itt kültéri installációk telepítve. A domb felől néz a kivevő terasz, az előtér alatt szilárd, vízlevezető, tavolabb legye lazább, majd eltérő burkolat készült. A domboldalon végül eredményeképpen létrejön egy kis magasságú vasbeton beton támfal, aminek a feltehető a lehet.

Növényzet // Az utcafronti felé lelti telepítés a domboldal fák világát védi. Így a területen néhány kisebb fát kell csak kivágni: az utcai fák gyökérzetét a lövöldözés támfal a lehető legnagyobb mértékben kímélni, de elkövetendő, hogy ott vannak, ekkor az új telepítési gondolkodni kell. A beépítés szilárd, hogy legmagasabb van húzza az erdőből a legtöbb fát menti meg a domboldal alján, miközben vendéglátóhoz hasonlóan teret hagy a kivevőnek. Az északi oldalon a közeli nagy fák az épület árnyékolása miatt az első években gyen-pálkedhetnek, de a domboldal további részét azt mutatják, hogy hasonló méretű fák-szomszédok mögött virágoz környezet van az árnyékolás a lombhullató fák által vegetatív állapotban töltött kéző óra-kora tavasz közötti időszakban a legmagasabb. Az épület környéki tömeg intenzív zöldterületi telepítést. A fák megválasztása az épület igénybevételét is csökkenti, a domb felől érkező rétegvíz menekésével.

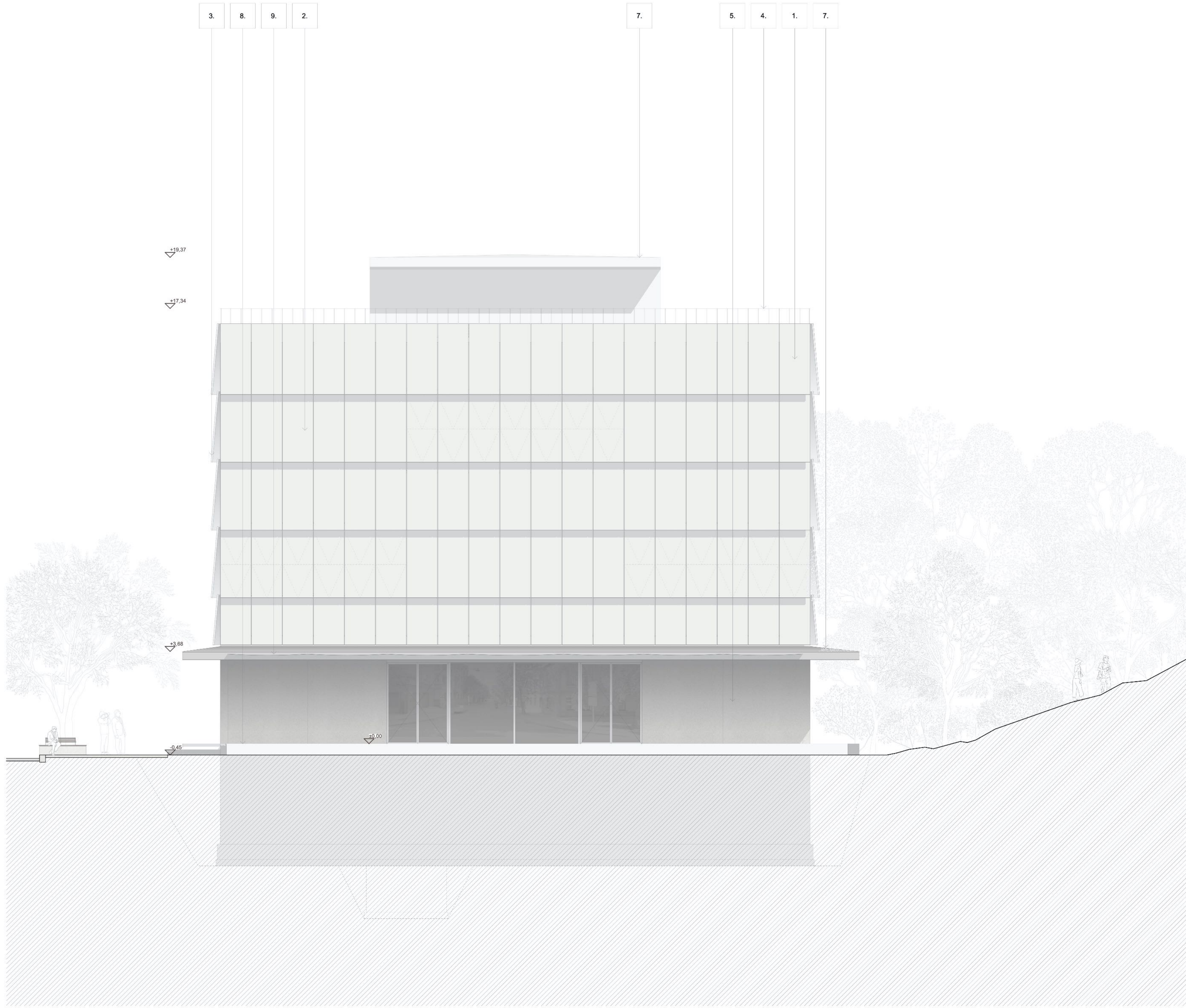




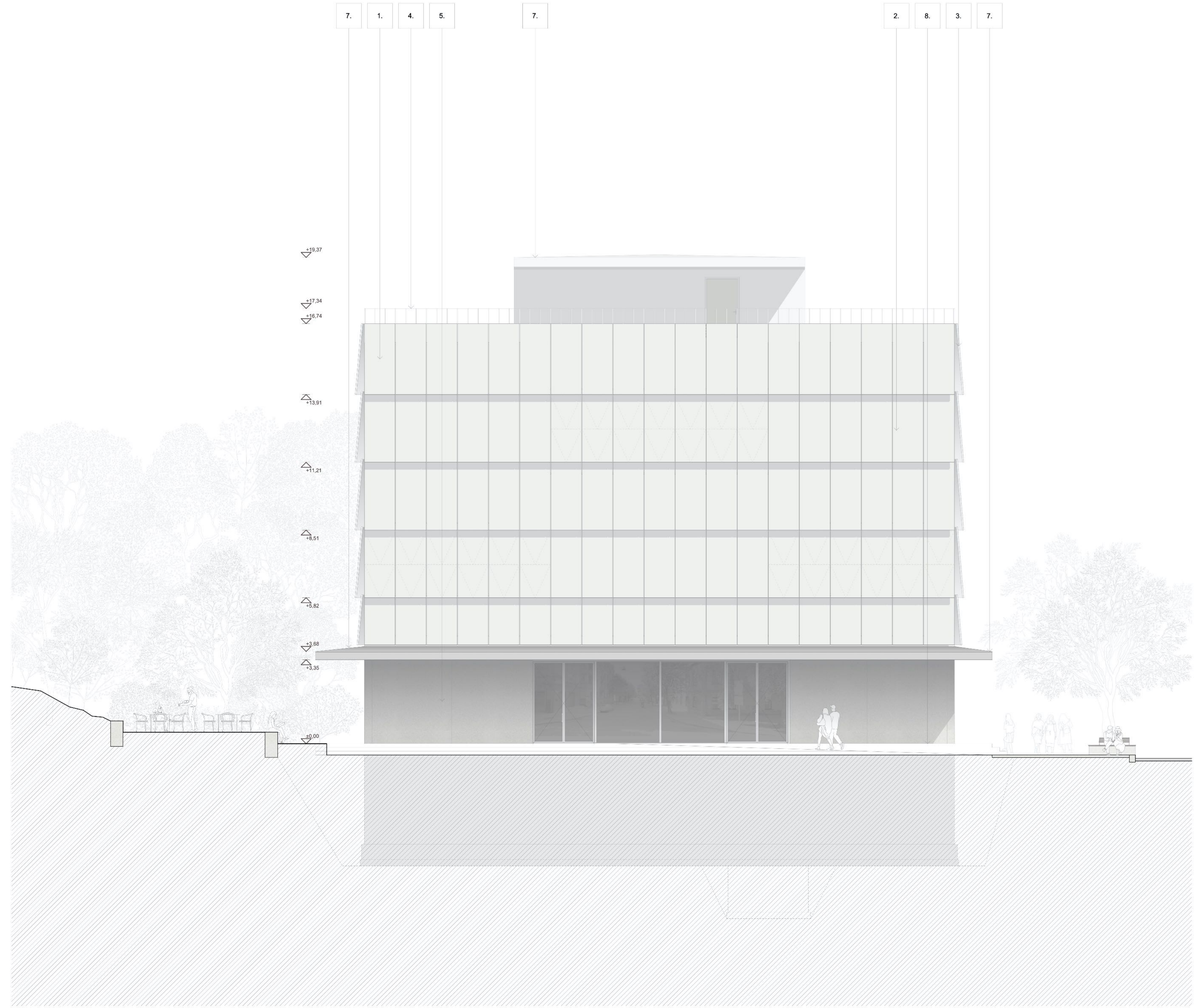
Déli homlokzat 1:100



Északi homlokzat 1:100

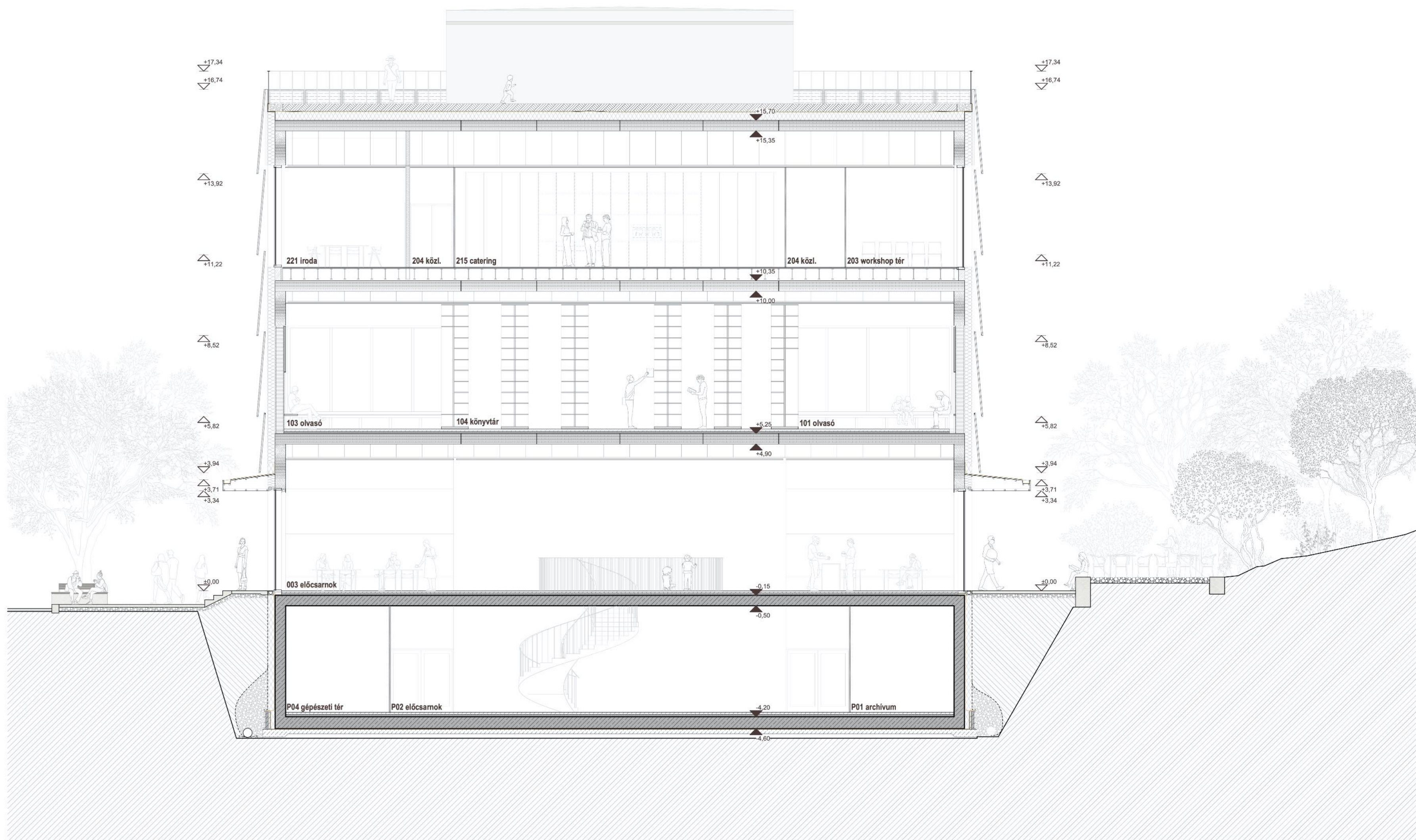


Keleti homlokzat 1:100

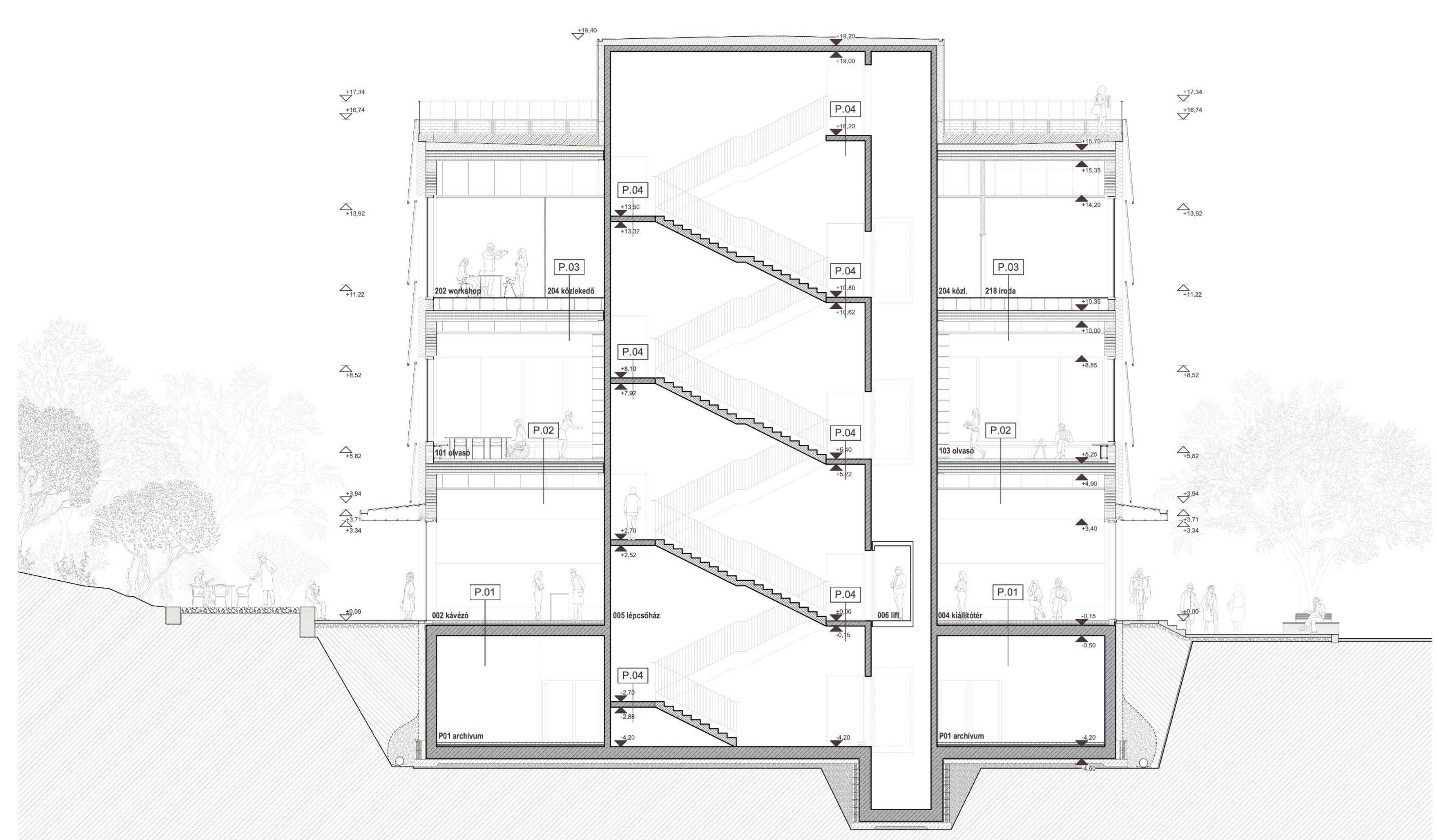


Nyugati homlokzat 1:100

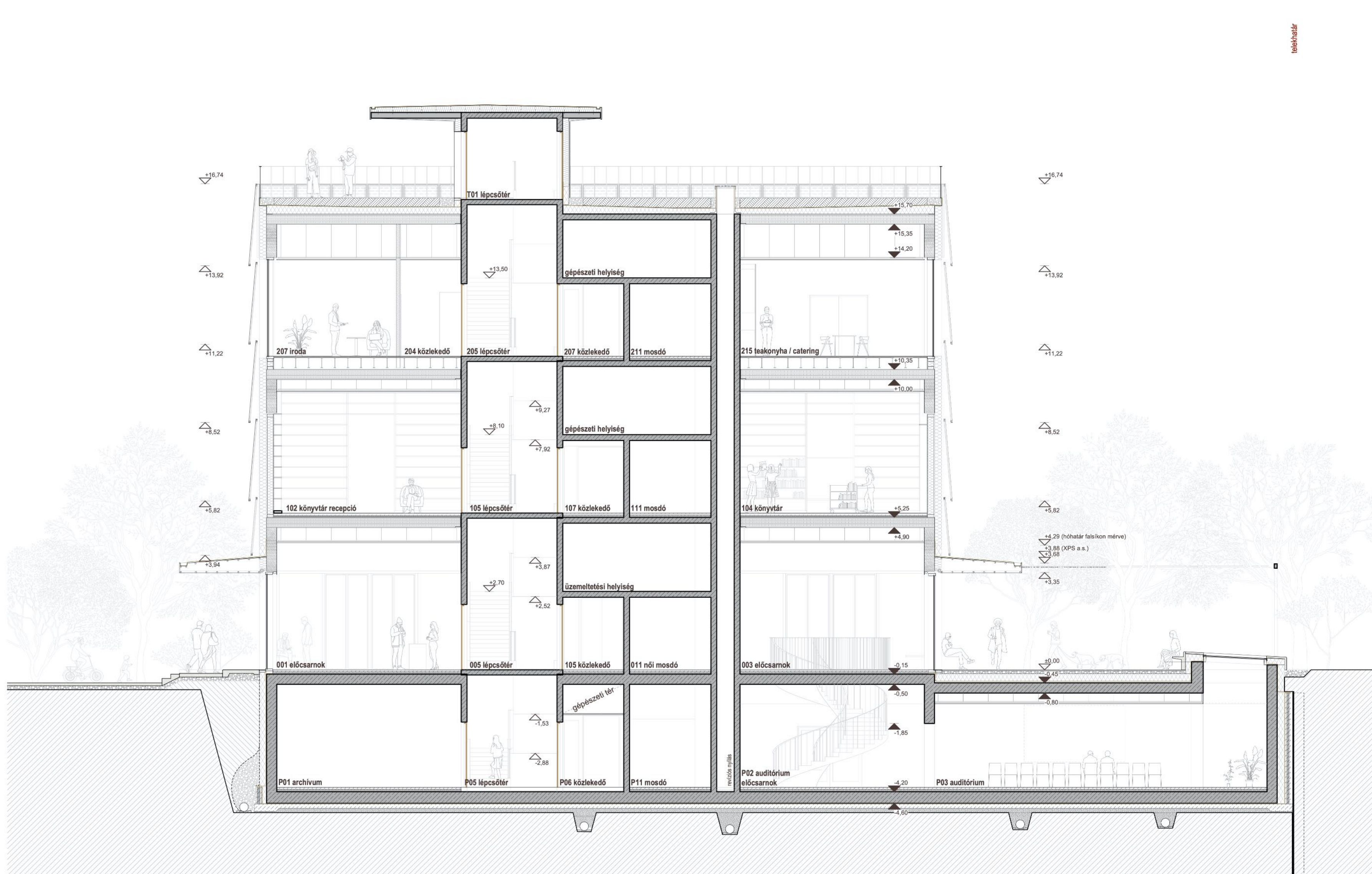
1. Serge Ferrari Frontside Print 371 feszített szintetikus membrán homlokzatburkolat törzsféhr színben / 2. vertikálisan mozgatható árnyékolószerkezet, homlokzatburkolattal egyező kialakításban / 3. FTI Aero S RAL 9003 színben porszórt extrudált alumínium keret / 4. rozsdamentes acél pálcsás korlát / 5. STABALUX ZL-H fa függönyfal, RAL 9003 színben porszórt alumínium takaroprofilal / 6. RAL 9003 színre porszórt acél terpesztett lemez homlokzatburkolat / 7. könnyűszerkezetes előtető, RAL 9003 színben porszórt alumínium burkolattal (a.s. terpesztett lemez) / 8. finombeton kültéri bútor / 9. motorosan mozgatható árnyékolószerkezet



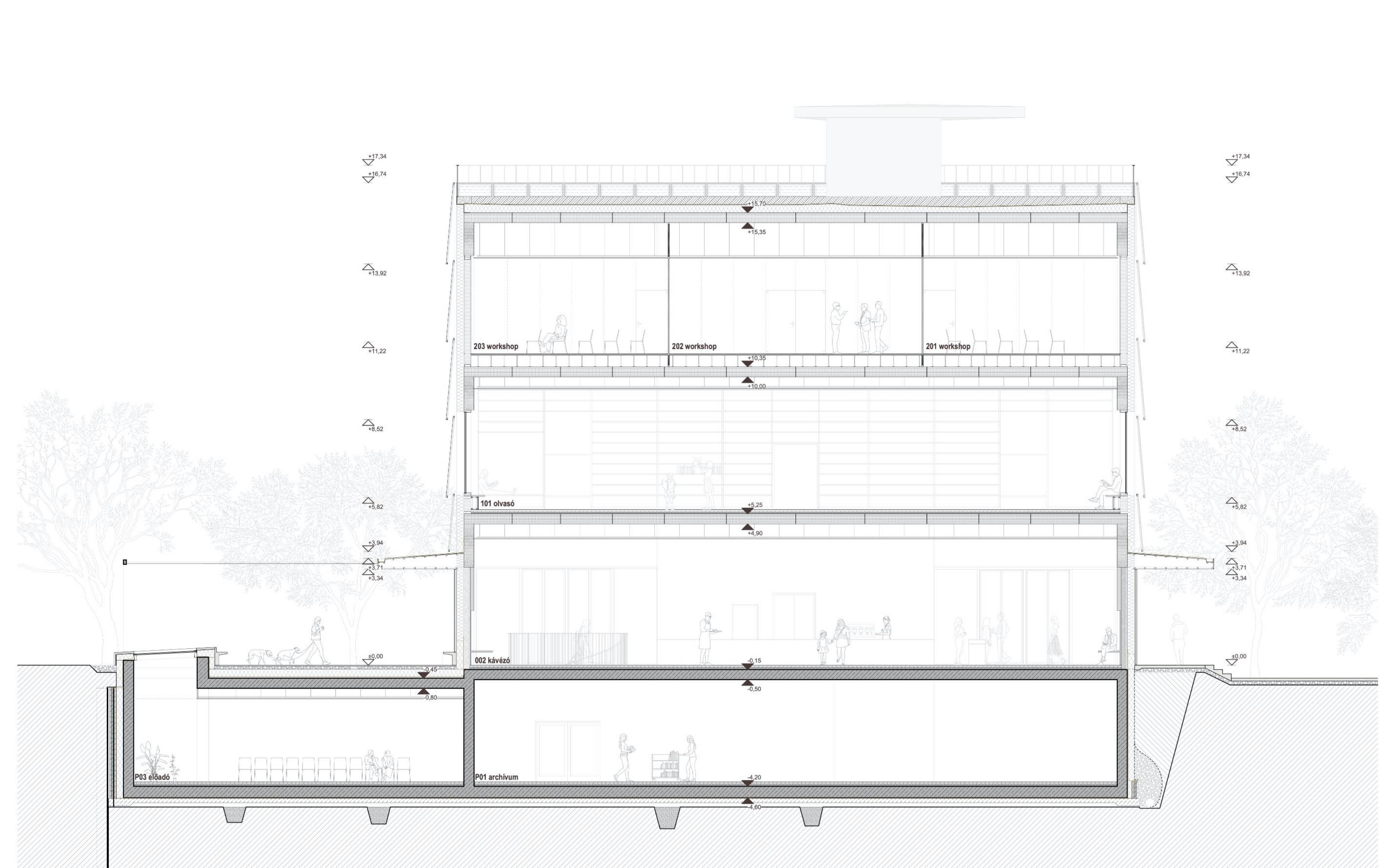
G-G metszet 1:100



A-A metszet 1:100



B-B metszet 1:100



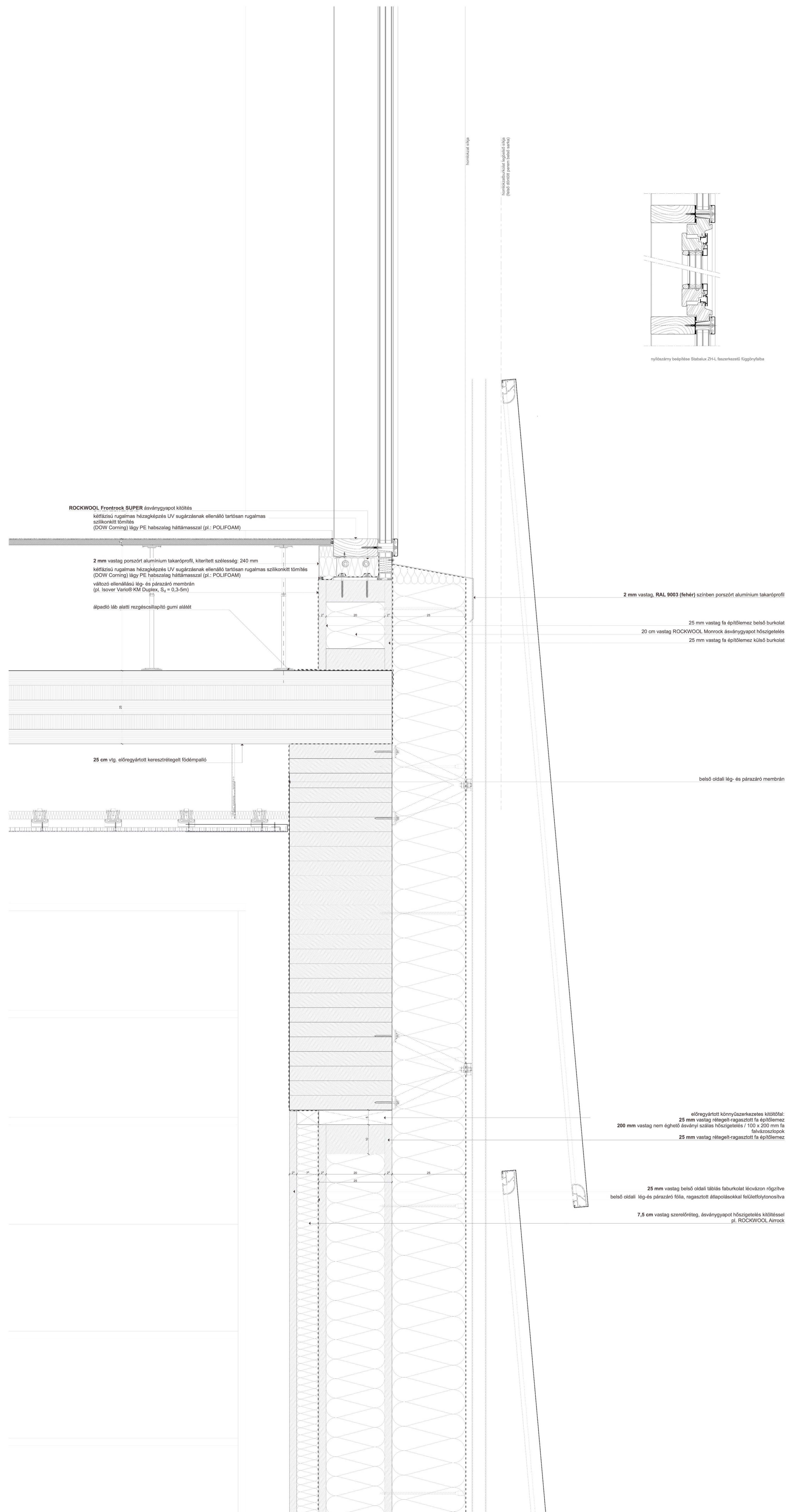
D-D metszet 1:100



Belső látványterv a catering térről.
A bűnről és bűntudatokról kialakított tér folyamatosan változik: általános időpillanatban a dolgozók köztelen beszélgetéseinek, ebédeknek helyet adó helyiség, esetenkénti a workshopokhoz közdös kapcsolódó rendezvények helyszíne. A képen az utóbbi mutatom meg, a mobilák a bal oldalon található tárolószekrényben helyezhetők el.



Belső látványterv a könyvtárról.
Fent: a keleti oldalon kialakított erlőfelde az olvasóterem egy intímebb szakasza. A polcok között található fotelekben csendben olvasni és tanulni a digitális korban is kihagyhatatlan élmény. Lent: az olvasóter nagy asztalai teret ötvözik az analóg és digitális gondolkodásnak egyaránt. Az archívum anyagai online is elérhetőek, de a kikért dokumentumokat helyben olvasni is van lehetőség. Az irattározás a közkedveltségben lévő irattípusok keretei között történik.



Könyvtár és irodaszint közötti fűdempálási részletrajza M = 1:5. Az irodaszinten a korszerű IT követelményeknek megfelelően teljes alapterületen ápadtós készült. A rendszeresített (Mero Typ 5) pontnyomógáskák elhelyezett lábakon bontható kialakításban készült a szerkezet. A könyvtárszint alatti almanyszeztől tér eladólagosan a villanyvezetés és vízűdőlől elő rendszer elhelyezésére szolgál, a parapet farcsolt vezetékvezetése kényelmesben történhet a földszinti szerelőteréből. Az előregyártott falpanelek is A1 tűvédelmi osztályú közetgyapot hőszigeteléssel költve készülnek, az általános fölületűen kemeltükön jó U-értéket biztosítva, elhelyezett változó ellenálló fólia keresszűl léten képes



