



Hillock Cafe

Horesnyi Henriett
Bsc Diplomaterv
Urbanisztika tanszék
2021/22 ősz

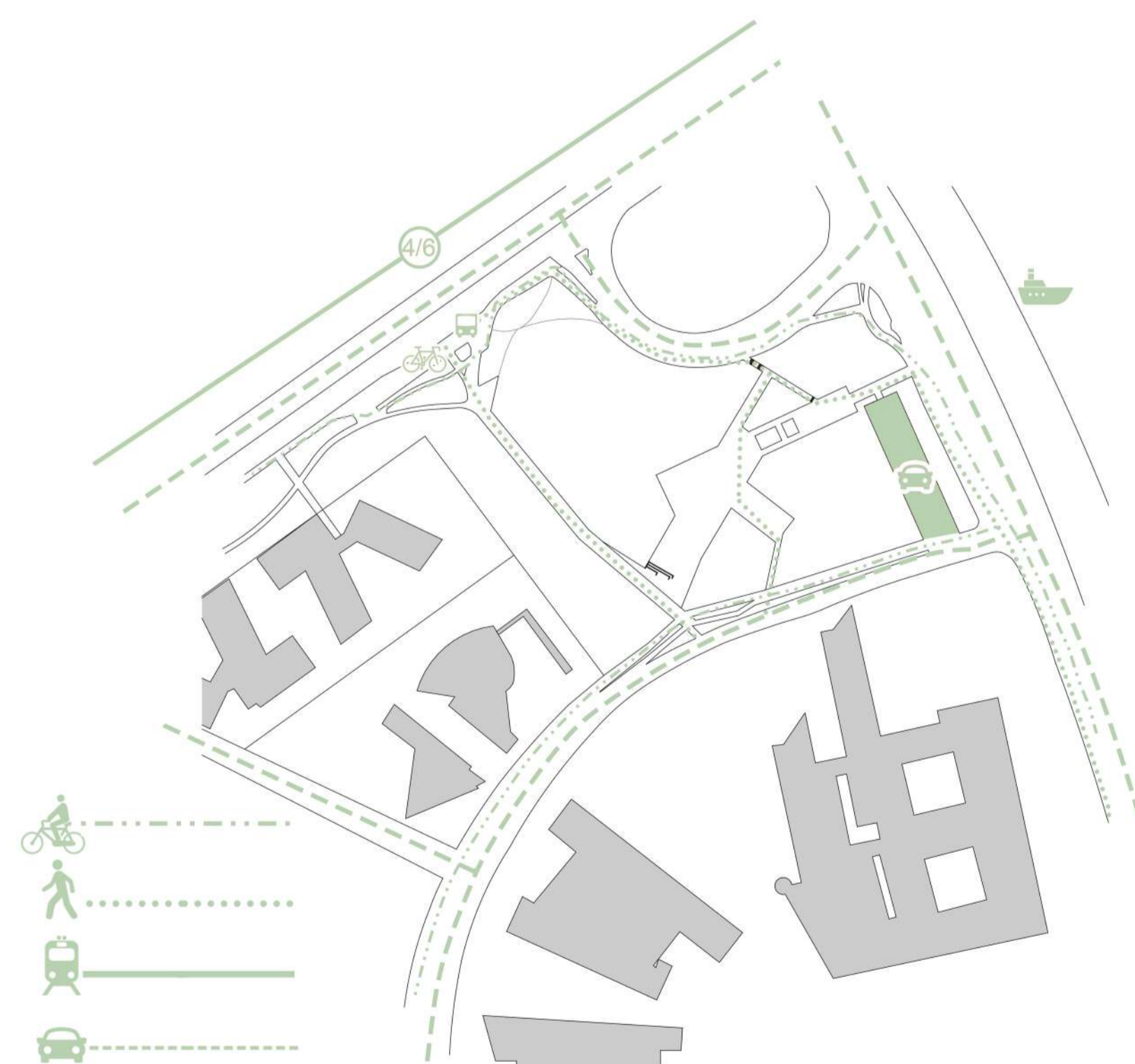


Átnézeti helyszínrajz

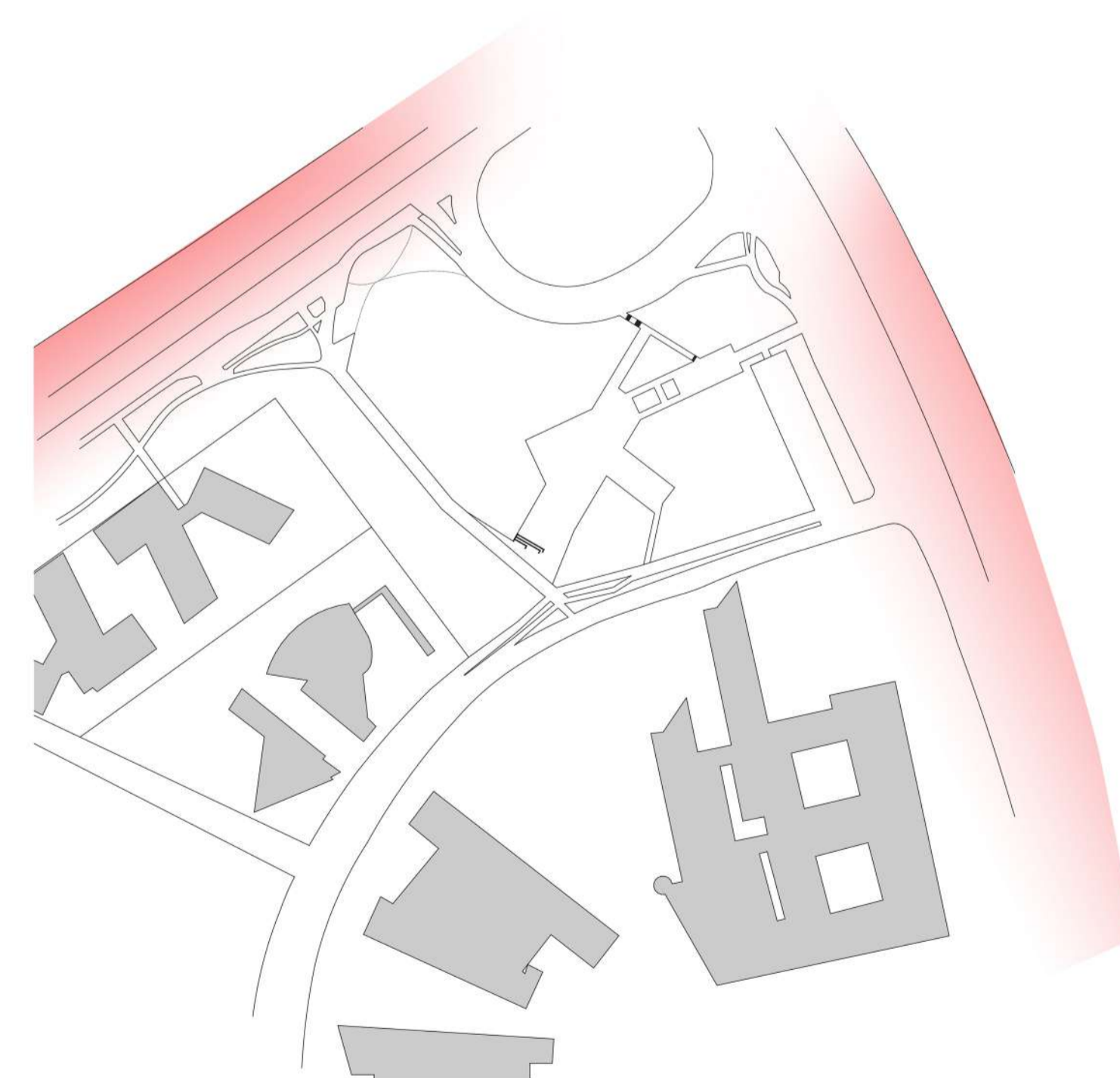
Tervezési program

A Budapesti Műszaki Egyetem Magyarország az egyik legnagyobb oktatási intézménye Magyarországon. A maga 26 oktatási épületével, befoglalja a Dunai rakpart egy nagy részét. A felvételiző fiatalok 8 kar közül választhatnak, összesen 76 tanszék áll a rendelkezésükre. A tudásátadást pedig több, mint 1200 oktató látja el nap, mint nap. A Műegyetem évről évre csak bővül, 2020-ra elérte a hallgatók száma a 21 836 főt és ez a tendencia növekedni látszik. Sok munkával és erőfeszítéssel jár ennyi tanóra és hallgató elosztása, hisz a termek száma véges. A sok tanóra mellett, sokszor nem marad szabad terem külön konzultációkra, tanulásra. A folyosókon elhelyezett asztalok is gyorsan betelnek. De azok is csak másodlagos megoldások, hiszen zajos vagy épp túl sötét. Ez a probléma különösen a félév 2 leadási időszakában (7. és 14. hét) mutatkozik. A 9-10 órás zárást követően pedig már nem használhatóak ezek a helyek. A kiemelt célcsoport a kollégisták, hiszen a kollégiumon belüli nyugodt tanulás mindig is egy kihívás.

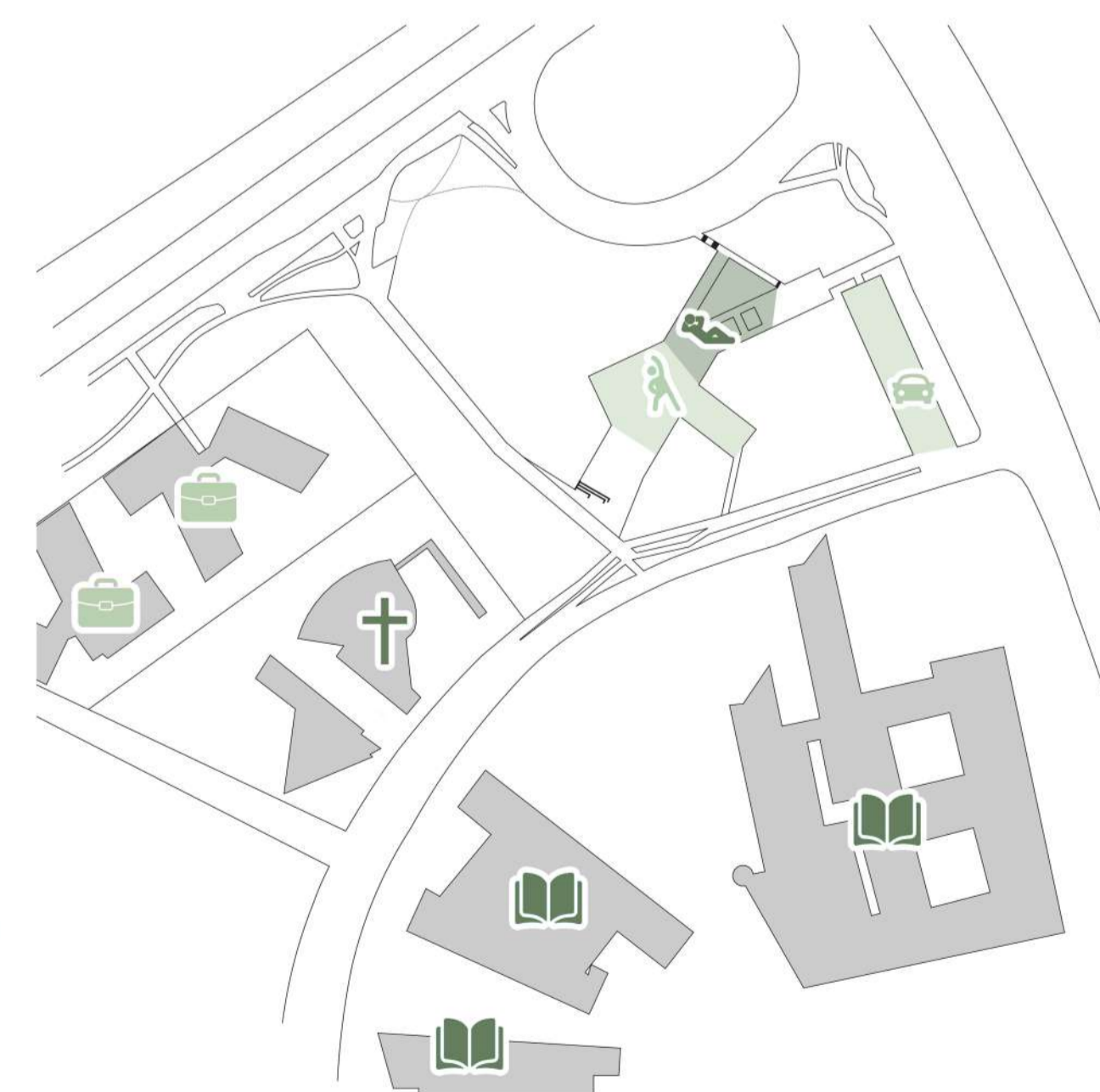
A másik probléma a büfék kapacitása. A K épület büféje még akkor is tele van, amikor épp nincs ebéddió. A sok tanuló, ha kívül nem talál helyet, a büfében belül tanul. Ami megnehezíti a fogyasztók elhelyezését. Nem egyszer fordult elő velem is, hogy a tanteremben kellett elfogyasztanom az ebédem, vagy éppen állva. Tehát a cél, amit magam elé állítottam az az, hogy a Műegyetem hallgatóinak elősegítsem a nyugodt tanulását és pihenését. Ezzel is segítve az egyetemi tanulmányaikat. Erre a célra egy kávézót szeretnék megtervezni, ami kielégíti az egyetem hallgatóinak és oktatóinak igényeit. Mindenképpen szükség lesz egy nagy fogasztói térre, ahol sok hallgató le tud ülni, anélkül, hogy egymás nyakában legyenek. Emellett szeretnék külön kis termeket is, amelyeket bárki kibérelhet, egy konzultáció megtartására, vagy akár egy kisebb csoportos foglalkoztatására.



Közlekedés



Zajterhelés



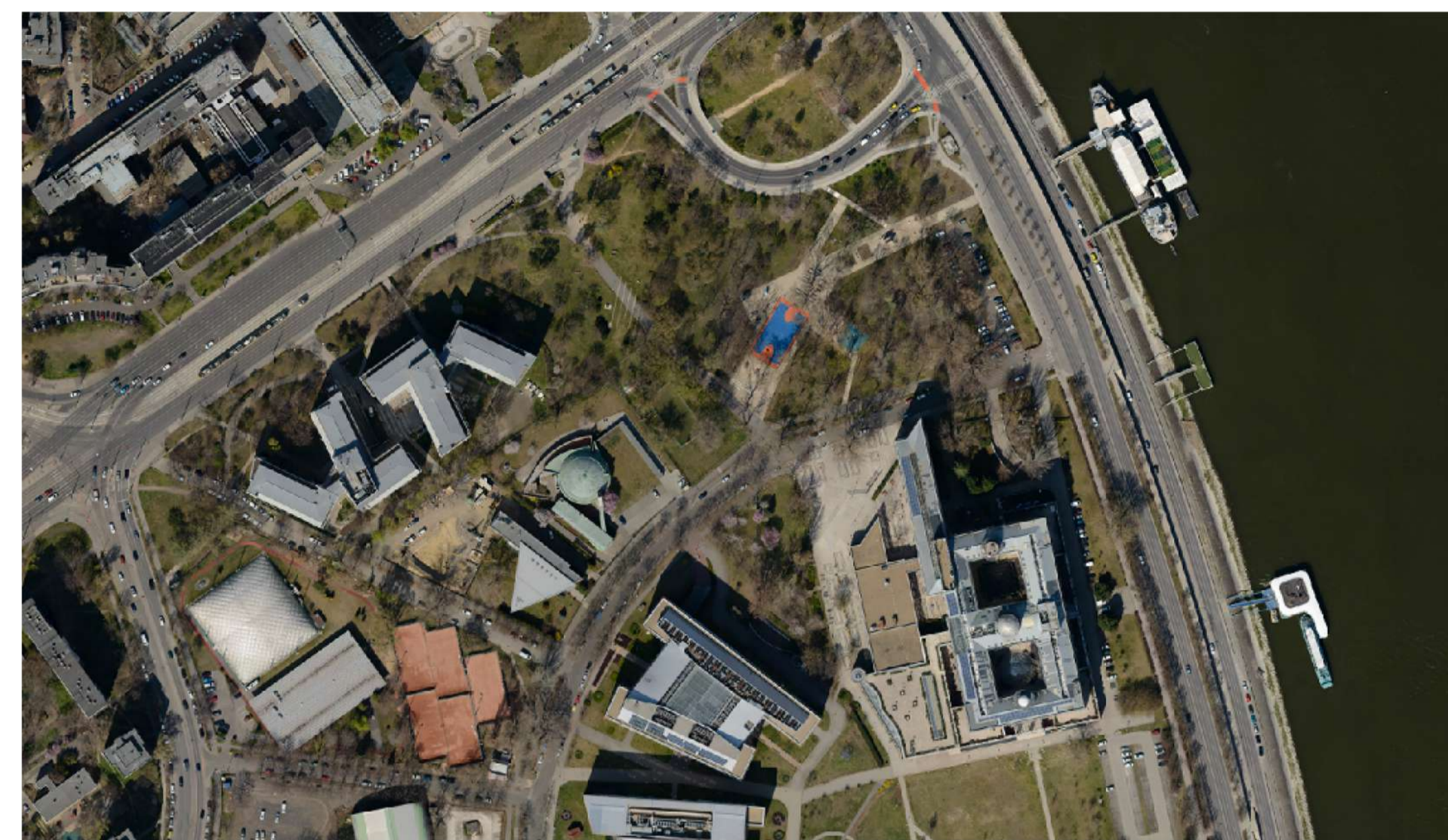
Funkciók



Zöld felületek



Beépítési M 1:500



Helyszínrajz M 1:2000

Elhelyezkedés

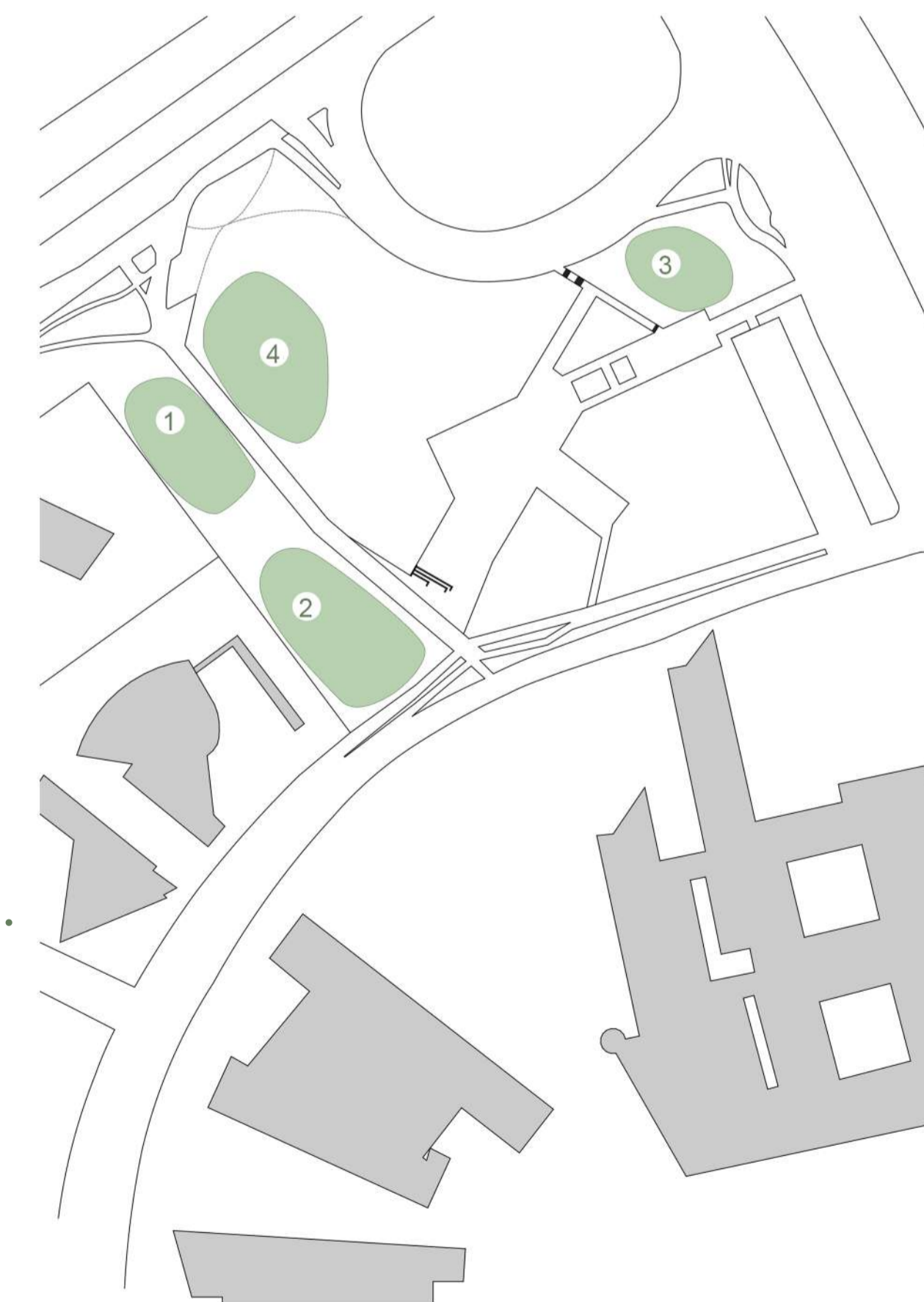
Az 1. helyszín a park Északnyugati oldalán található, a gyalogút mellett közvetlen. A tömegközlekedési pontok nagyon közel vannak és a terep vízszintes, könnyen megközelíthető. Nagyjából 1300 m² terület alakítható. Egyetlen fő baja, az, hogy a szomszédos telekhatár miatt nagyon befeszülne az épület. A telekhatár és a gyalogút között kb. 2,70 méter van csak. Ezen a területen főként hasábszerű épület tehető le.

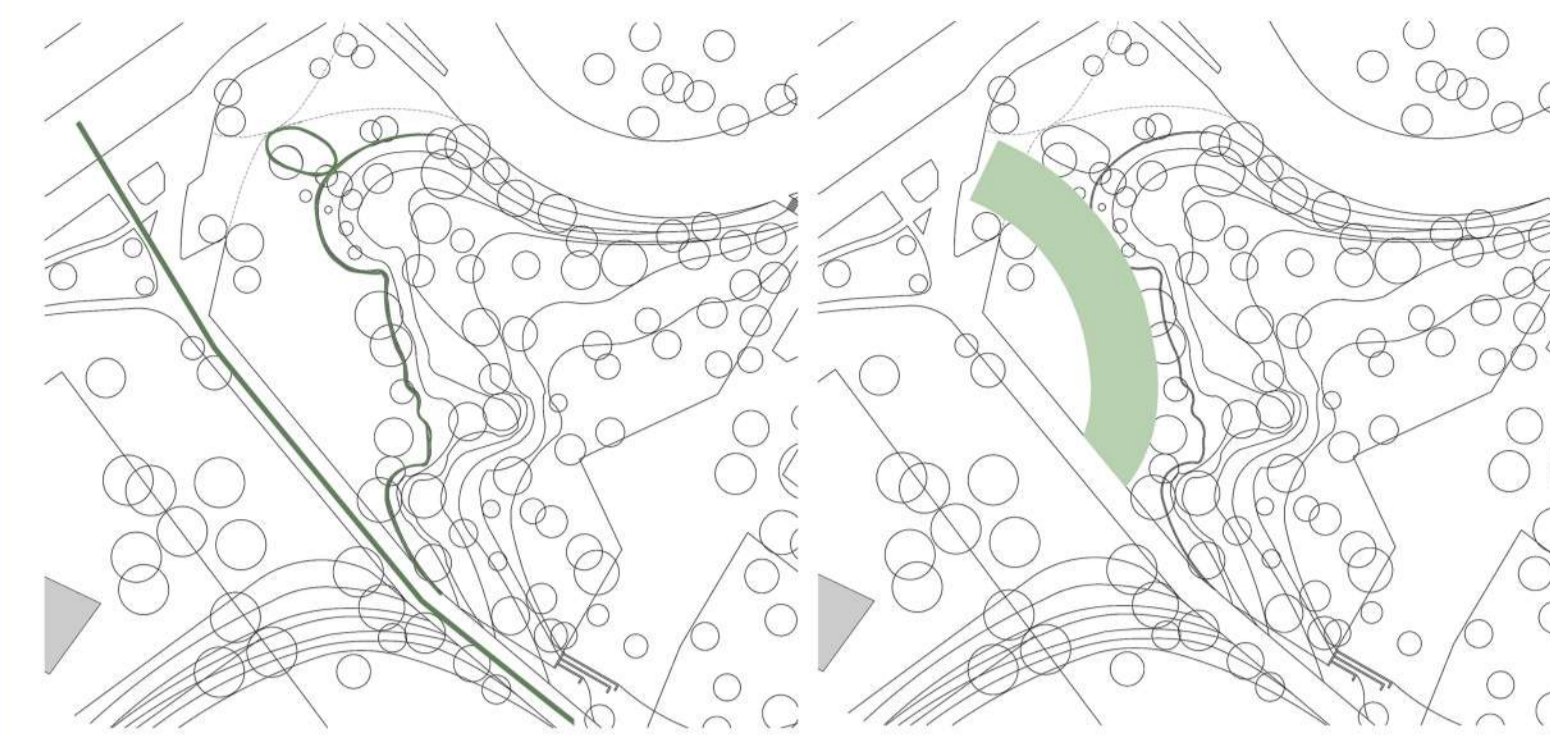
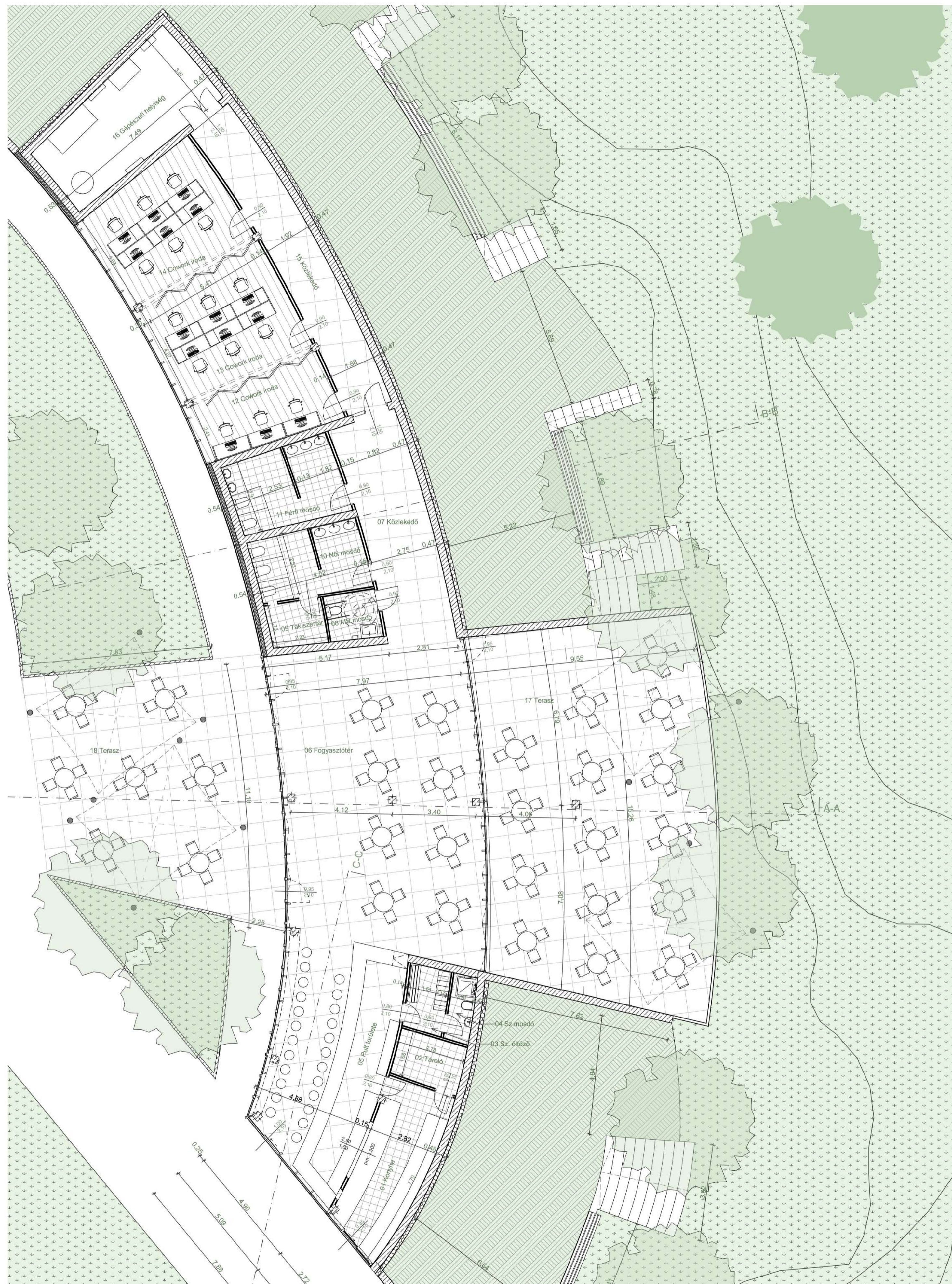
A 2. hely ugyancsak a gyalogút mellett fekszik, viszont a tömegközlekedéstől messze. A terület egy kisebb völgyben fekszik, közel az egyetemi épületekhez, sportpályához és a templomhoz. Koncentrált helyen van, és a völgy véd az Irinyi utca zajától. A fák elég sűrűn vannak, így fakivágásra kerülne sor, ha ide terveznék. A területre főként hasábszerű épület tehető le.

A 3. hely távolabb helyezkedik a fő gyalogúttól, ez is az egyik fő negatívuma. A területen főként autós forgalom van, a hallgatóknak ez a rész kiesik. Emellett közvetlen egy 4sávos autópályát mellett van. Viszont innen Dunai kilátás van és közvetlen vele szembe található az A38. A terület alapvetően egy jó választás lenne, érdekes formák és szituációk teremthető itt.

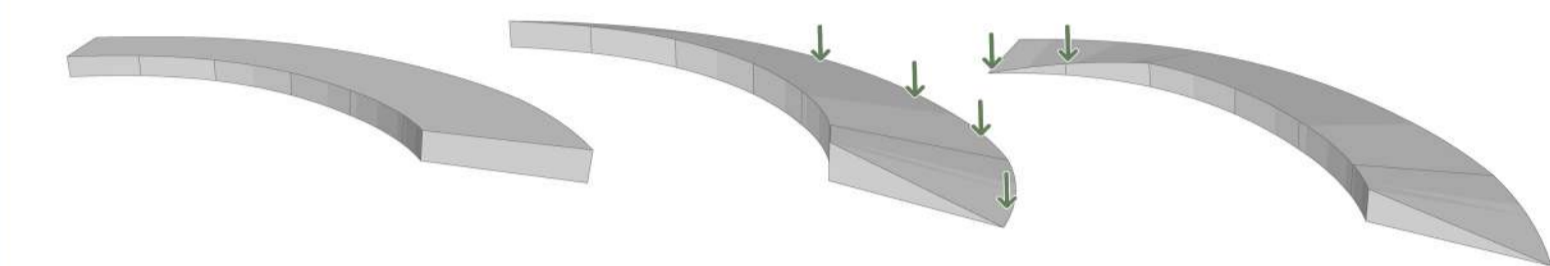
A 4. hely ugyancsak a gyalogút mellett található, a lejtős rész előtt. A területen elég kevés fa van, nagy egybefüggő zöld felület van, ami várja, hogy kezdjen vele valaki valamit. A terület jó lehetőségeket rejt magában, viszont a forgalom zajával biztosan kell majd valamit kezdeni.

A vizsgálatok alapján kiderült, hogy mindenképpen a gyalogút mentén érdemes tervezni. A hallgatók nagy része (a célközönség) az ezen az úton halad, ezt érdemes használni. Illetve a park nem érdemel meg egyszerű hasábszerű épületet. Egy izgalmasabb és formabontóbb épületre van szükség, ami nincs sehova se beszorítva. Így végül a választásom a 4. helyre esett.

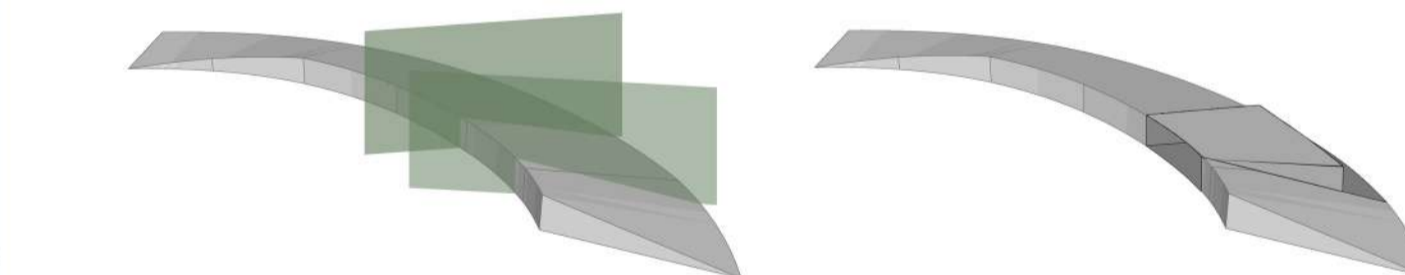




Forma kialakulása



Domb kialakulása



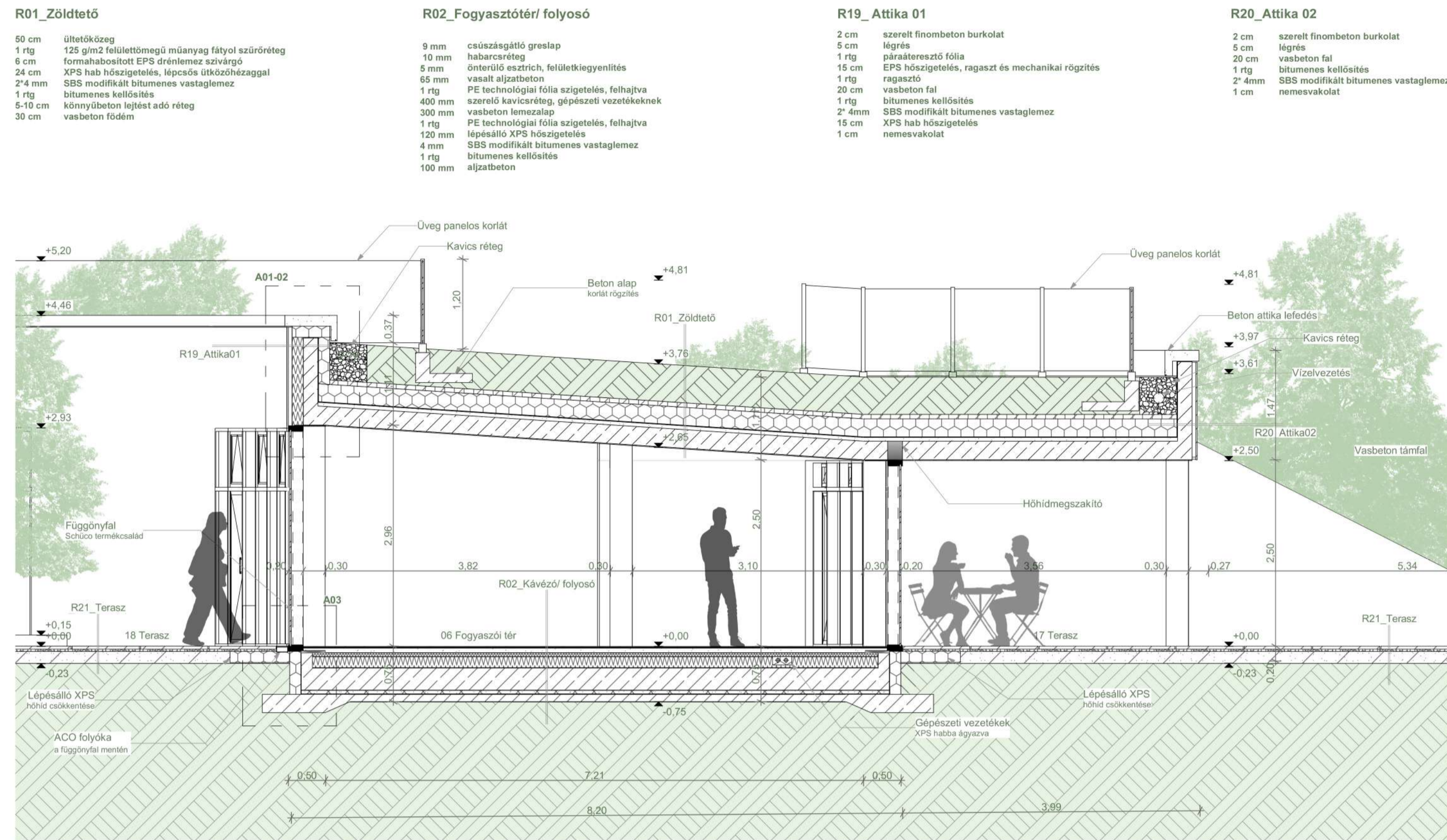
Kiharapás kialakulása



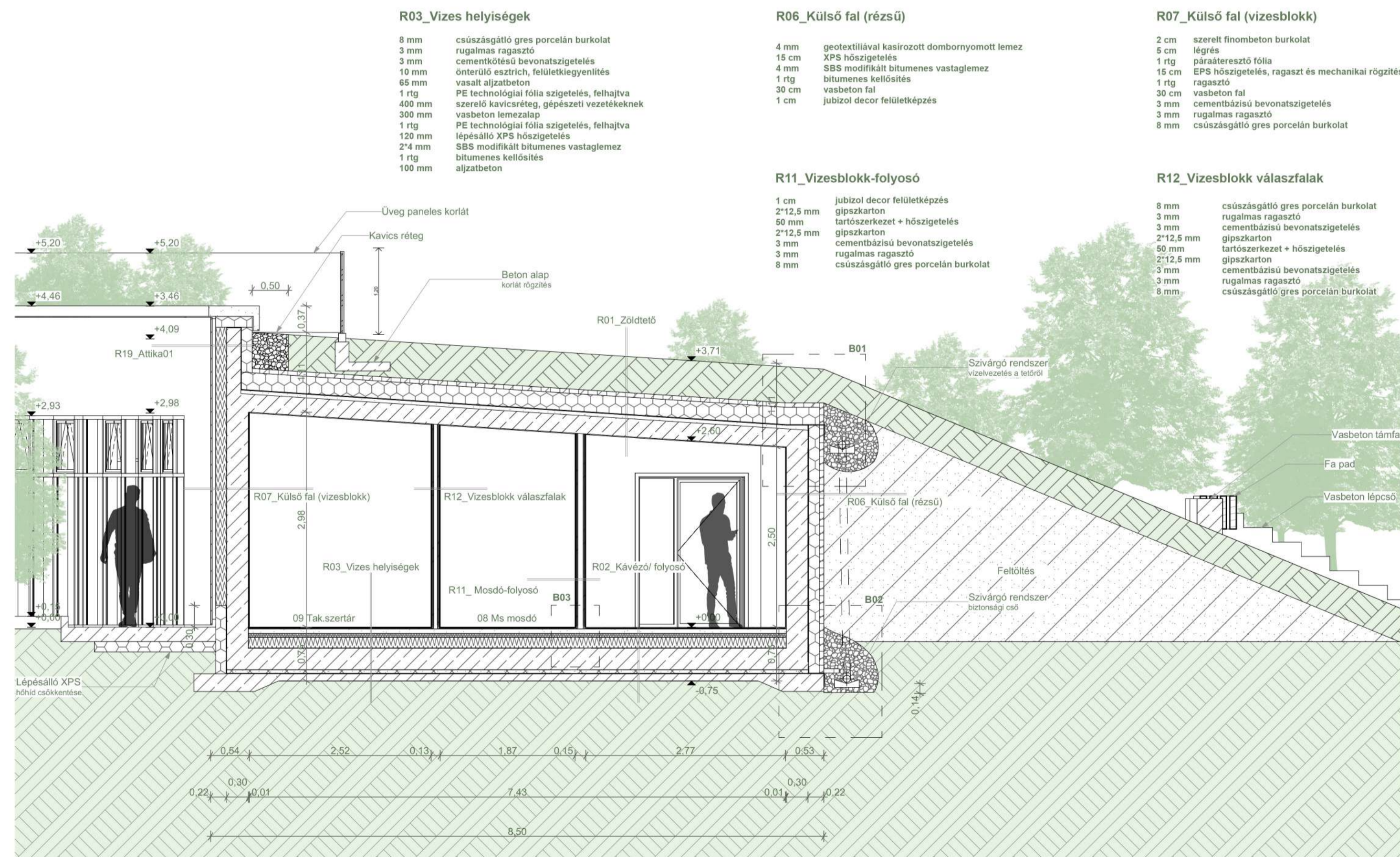
Helyiséglista		
01 Konyha	18,7 m ²	porcelán greslap
02 Tároló	5,4 m ²	porcelán greslap
03 Személyzeti öltöző	4,3 m ²	porcelán greslap
04 Személyzeti mosdó	2,7 m ²	porcelán greslap
05 Pult területe	22,6 m ²	greslap
06 Fogyasztói tér	116 m ²	greslap
08 Akadálymentes mosdó	4 m ²	porcelán greslap
09 Takarítósztár	4 m ²	porcelán greslap
10 Női mosdó	12 m ²	porcelán greslap
11 Férfi mosdó	13,8 m ²	porcelán greslap
12 Cowork iroda 01	16,2 m ²	laminált parketta
13 Cowork iroda 02	26,9 m ²	laminált parketta
14 Cowork iroda 03	26,2 m ²	laminált parketta
16 Gépészeti helyiség	25,8 m ²	műgyanta
11;15 Közlekedő	51,9 m ²	greslap
17;18 Terasz	215,1 m ²	greslap

Alaprajz M 1:100

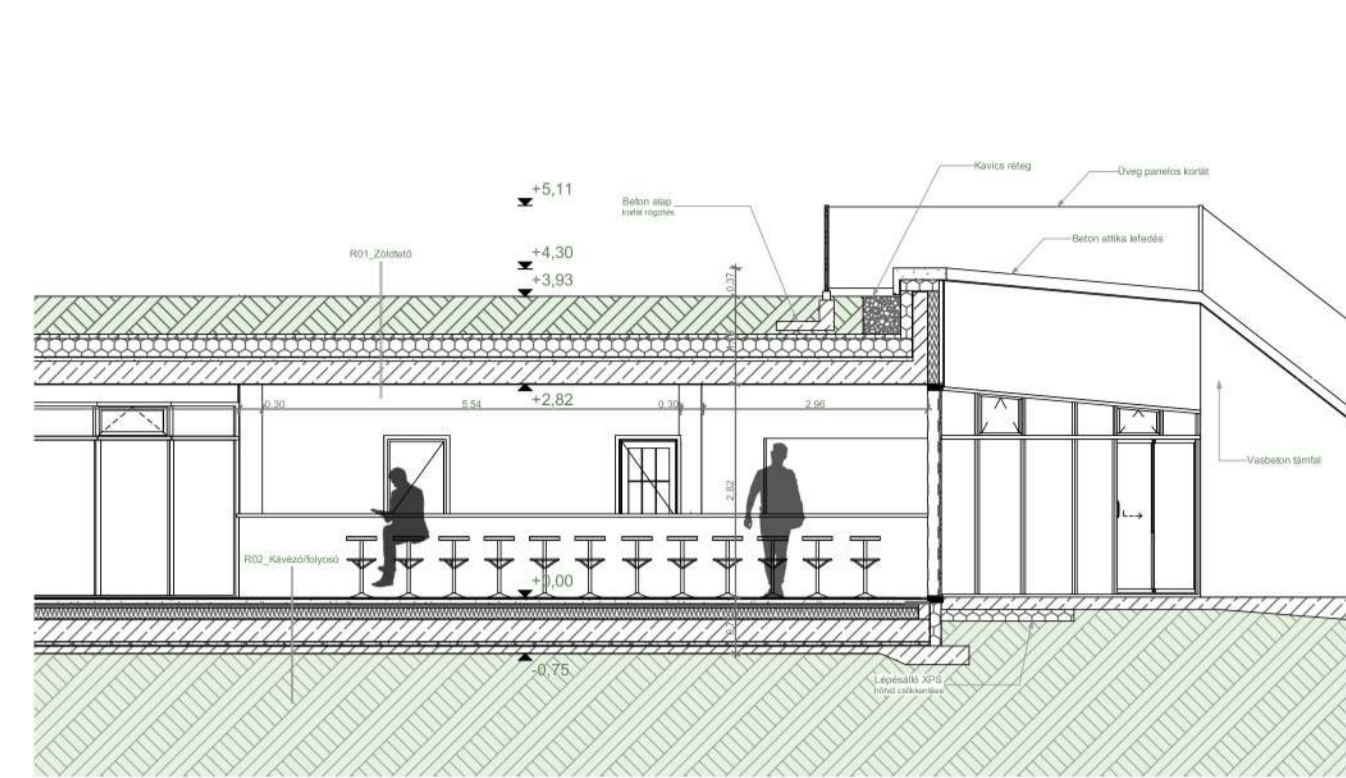




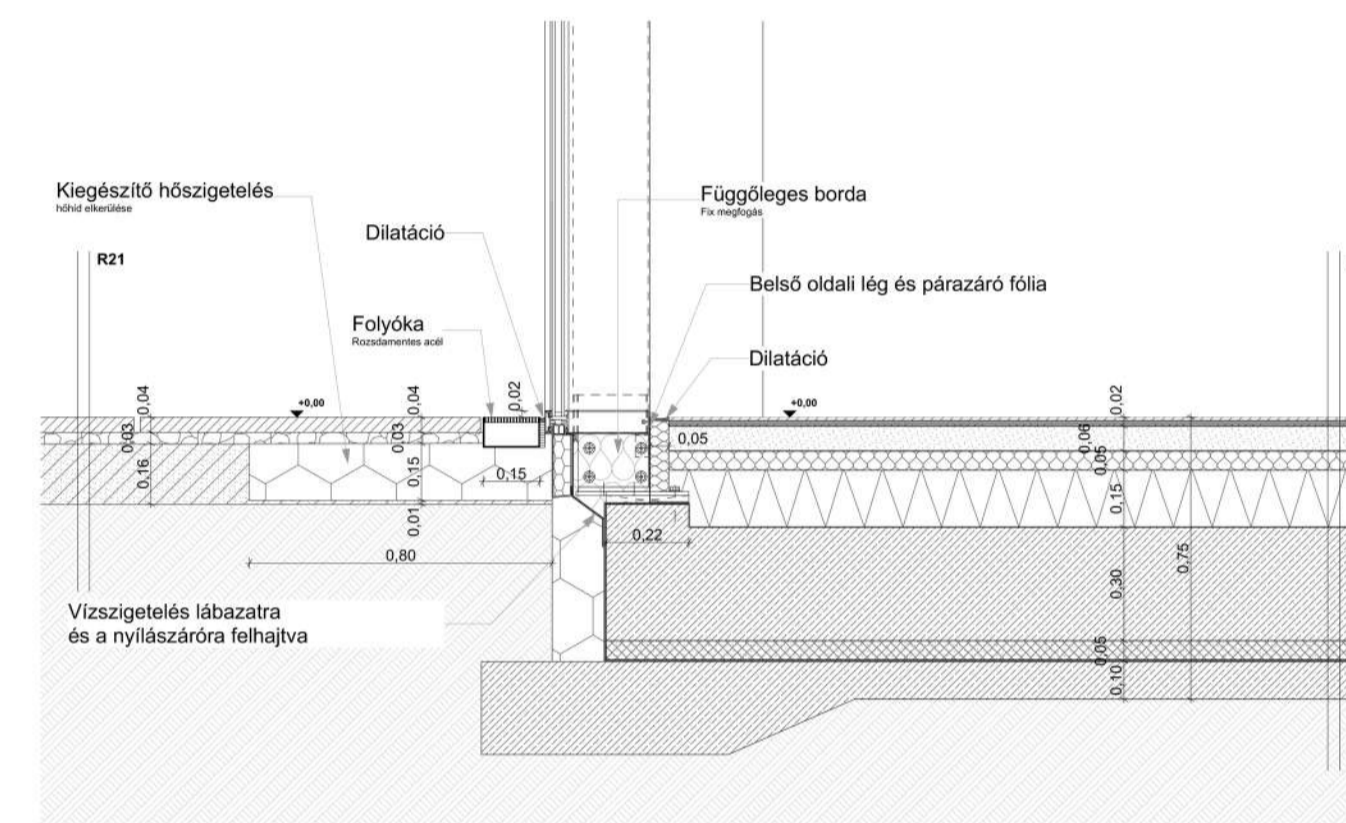
A-A Metszet M 1:50



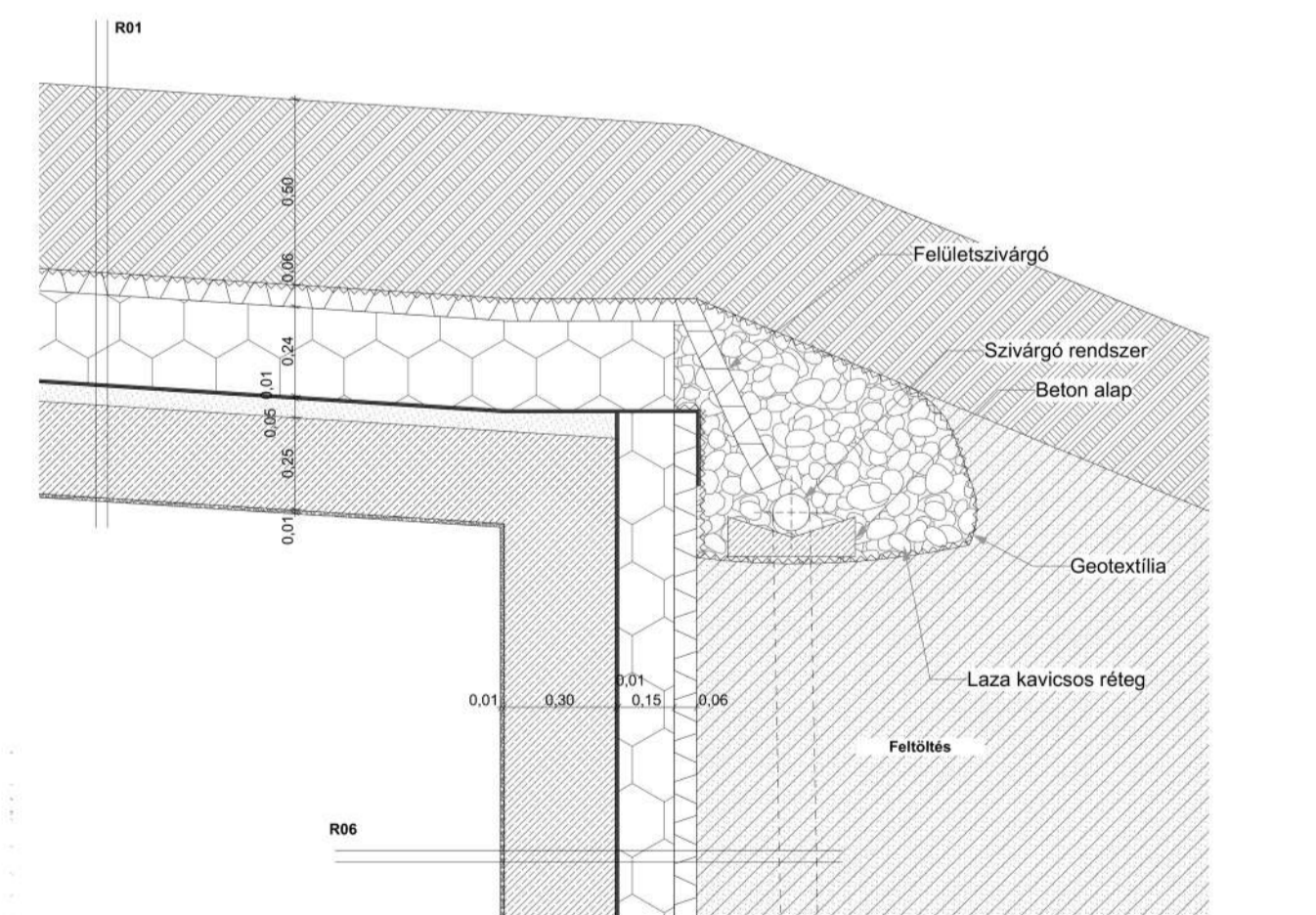
B-B Metszet M 1:50



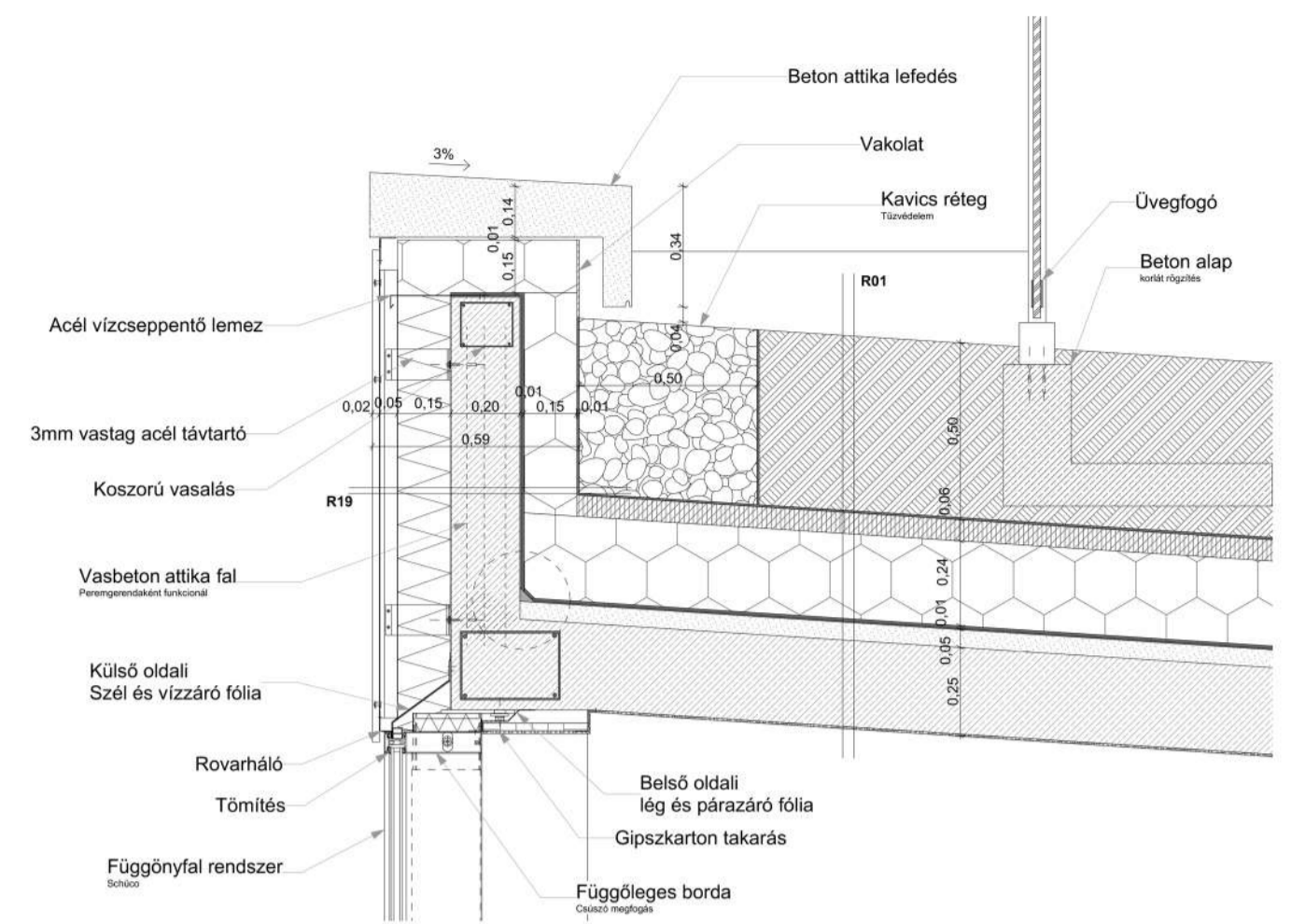
C-C Metszet M 1:100



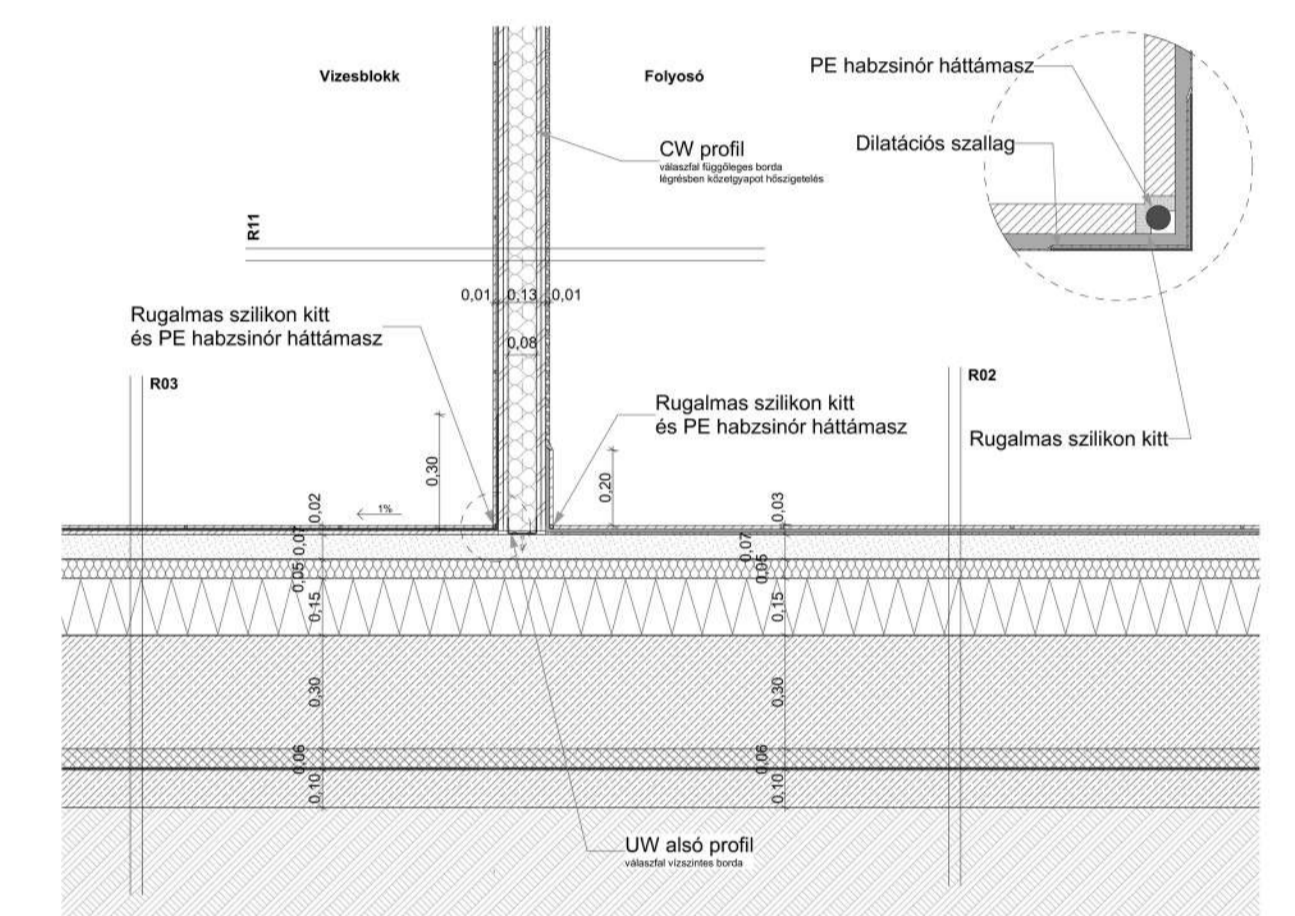
A03 részlet



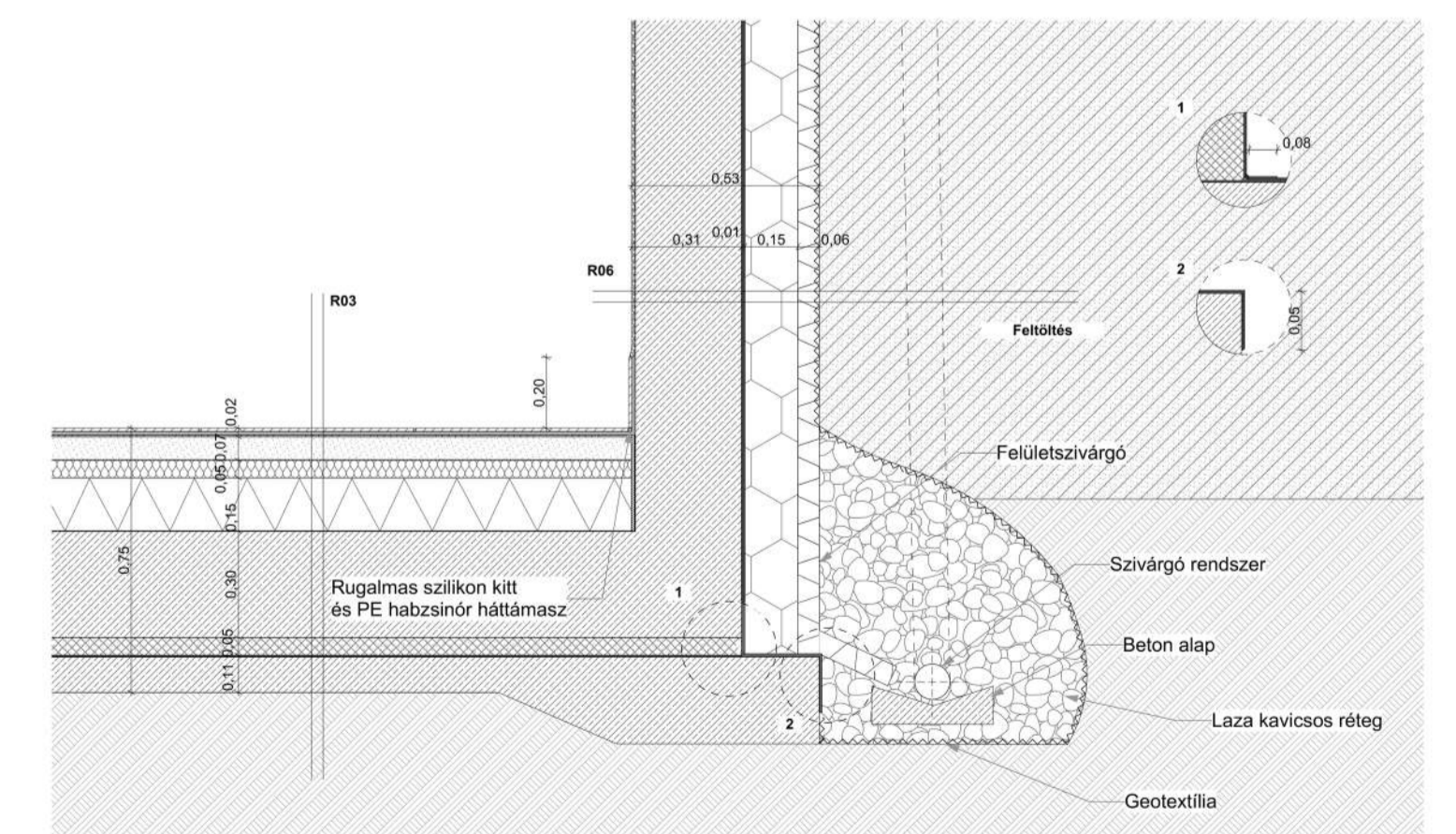
B01 részlet



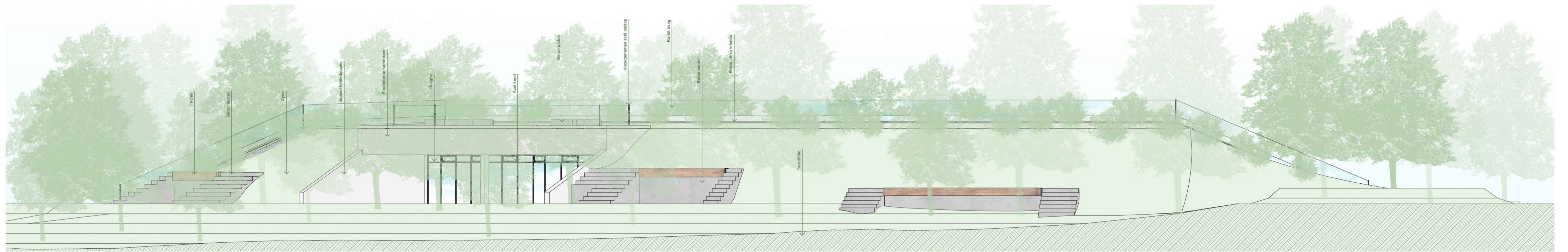
A01-02 részlet



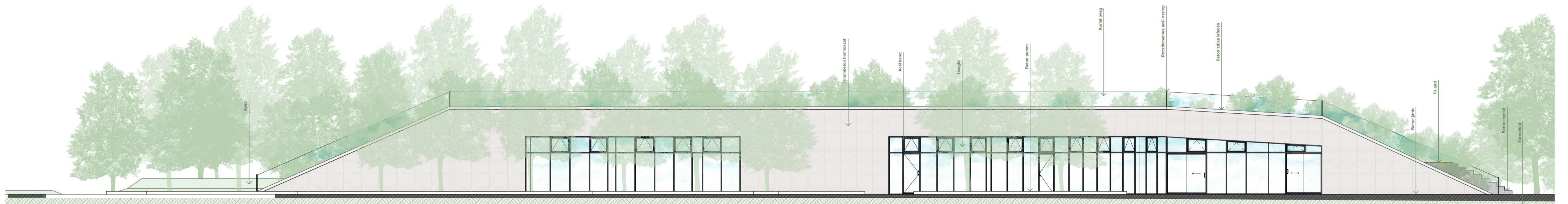
B03 részlet



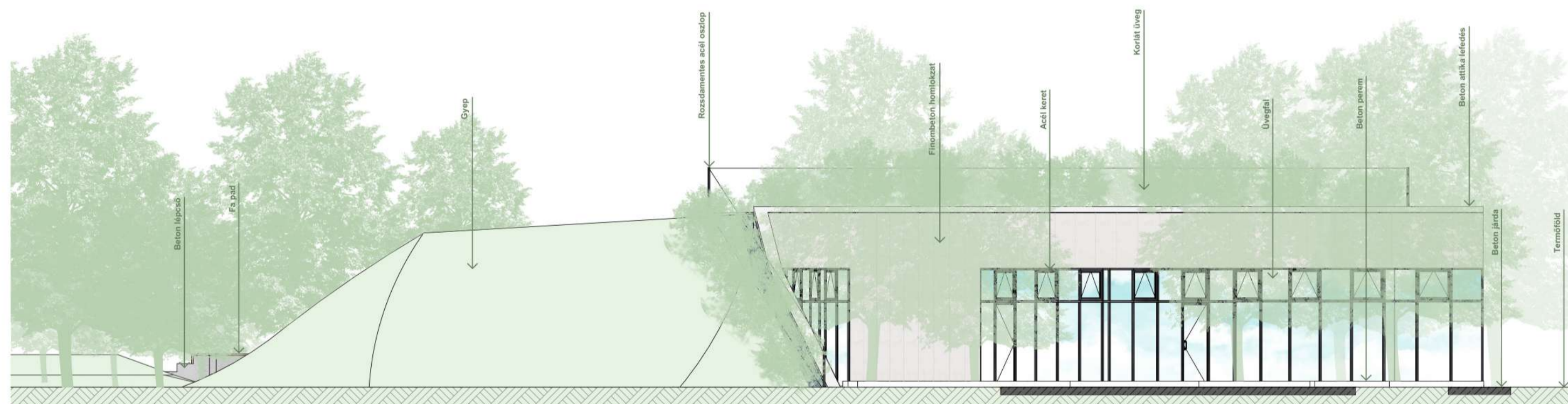
B02 részlet



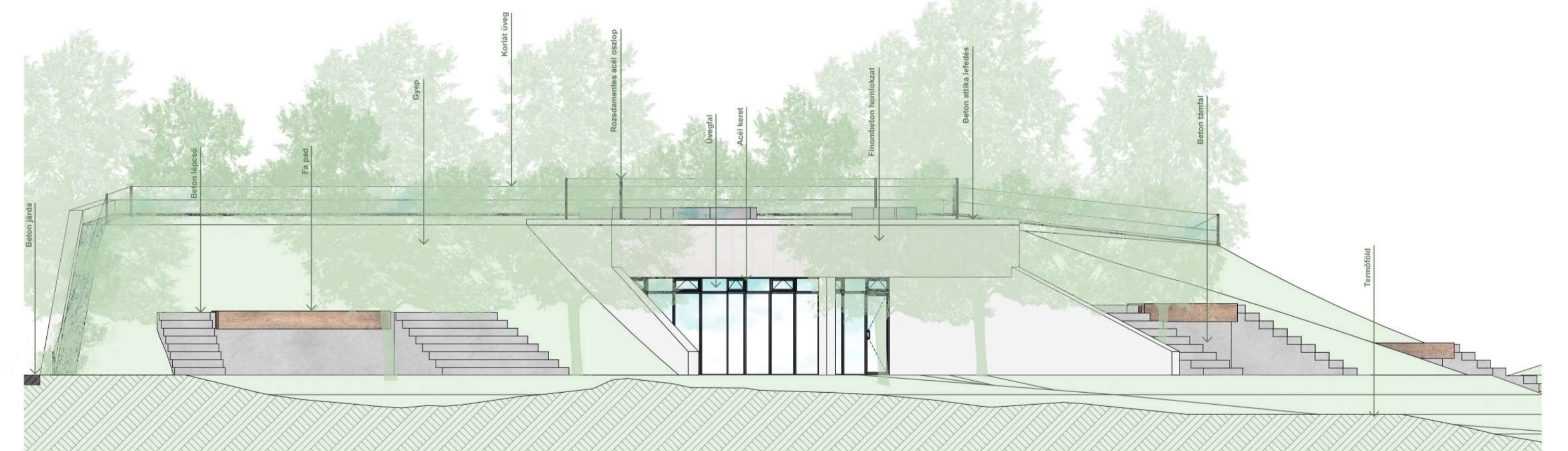
Keleti homlokzat M 1:100



Nyugati homlokzat M 1:100

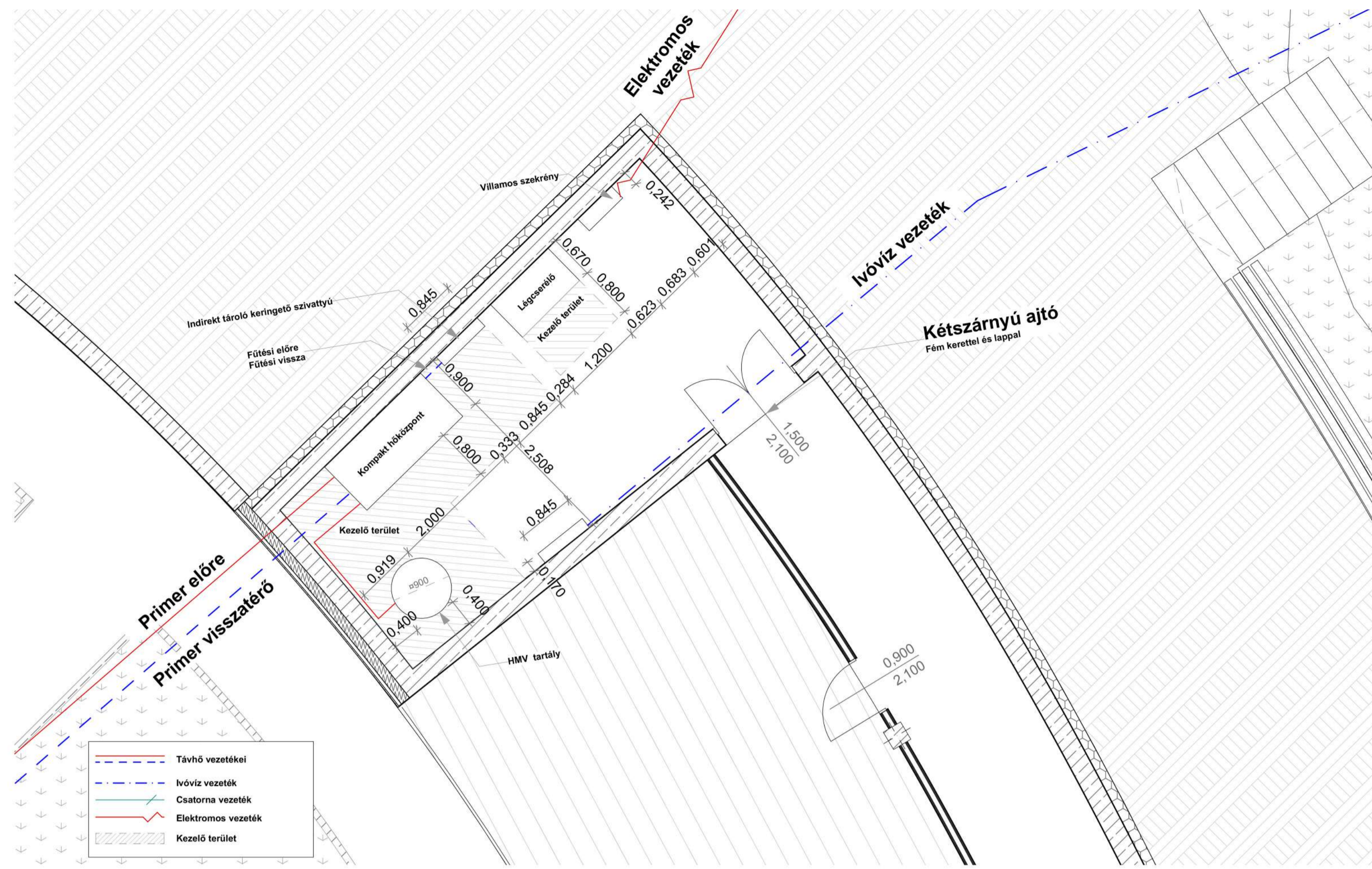


Északi homlokzat M 1:100



Déli homlokzat M 1:100

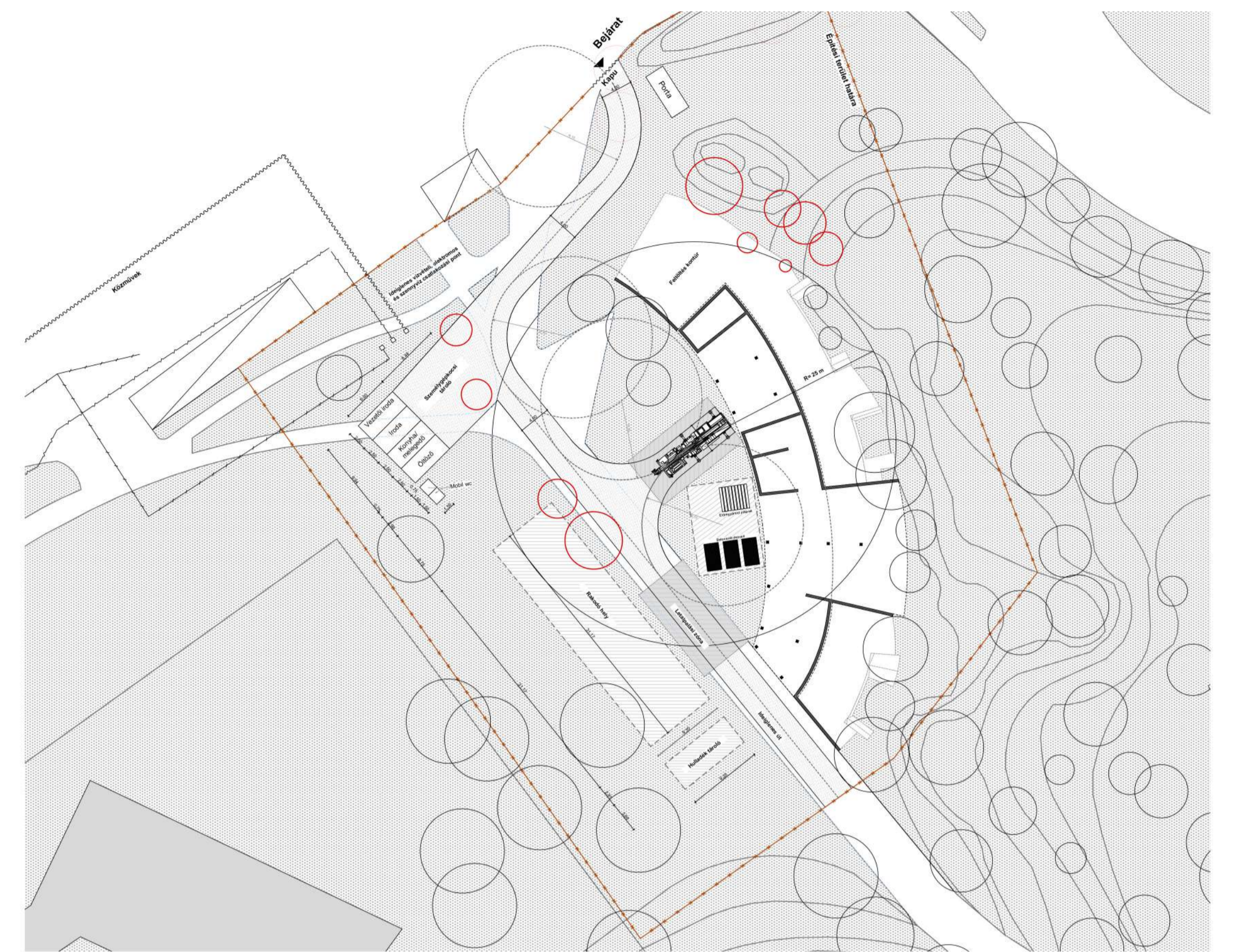




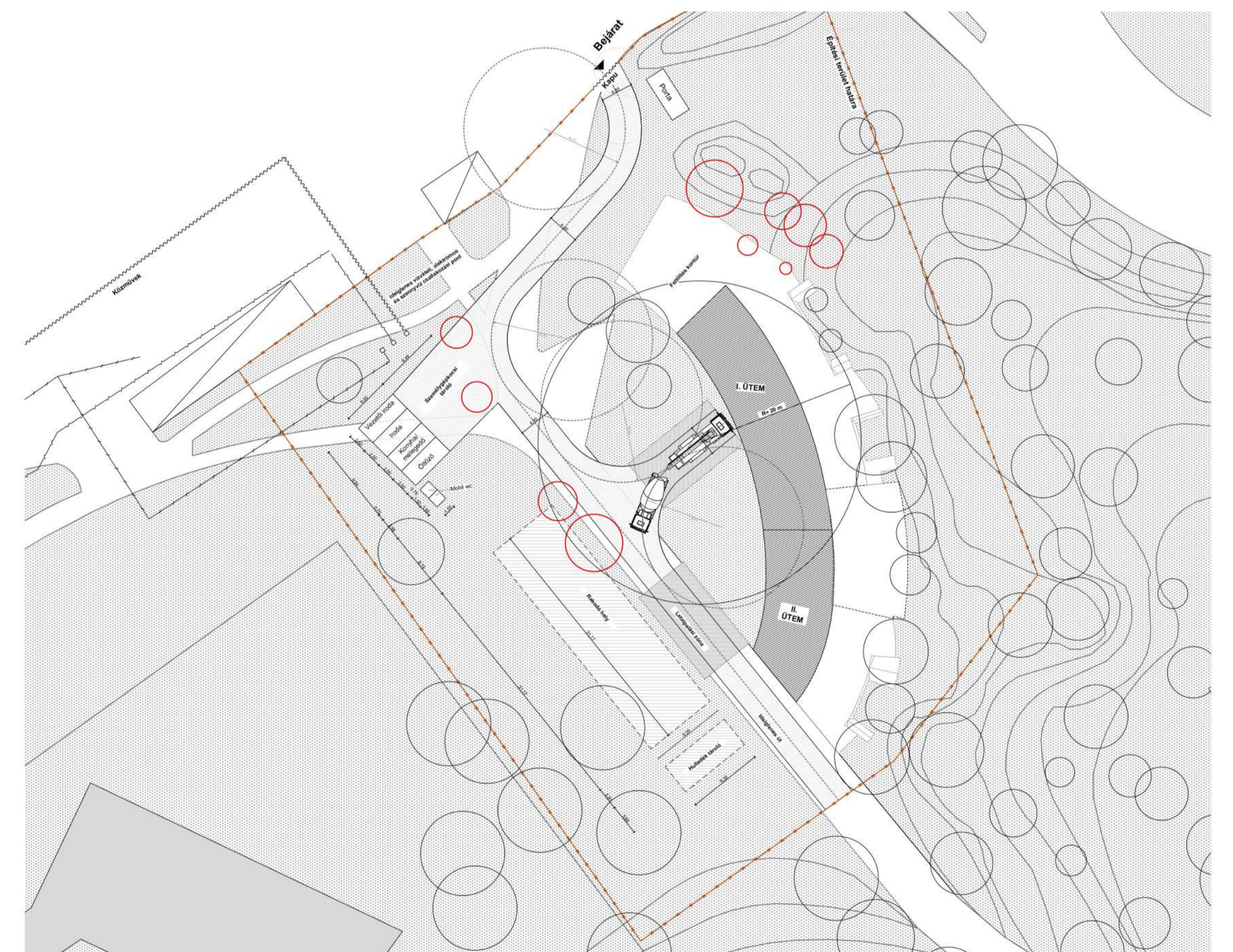
Épületgépészeti alaprajz M 1:50



Közműrajz M 1:500



Organizációs terv/ Szerkezet építés M 1:500



Organizációs terv/ Alapozás M 1:500