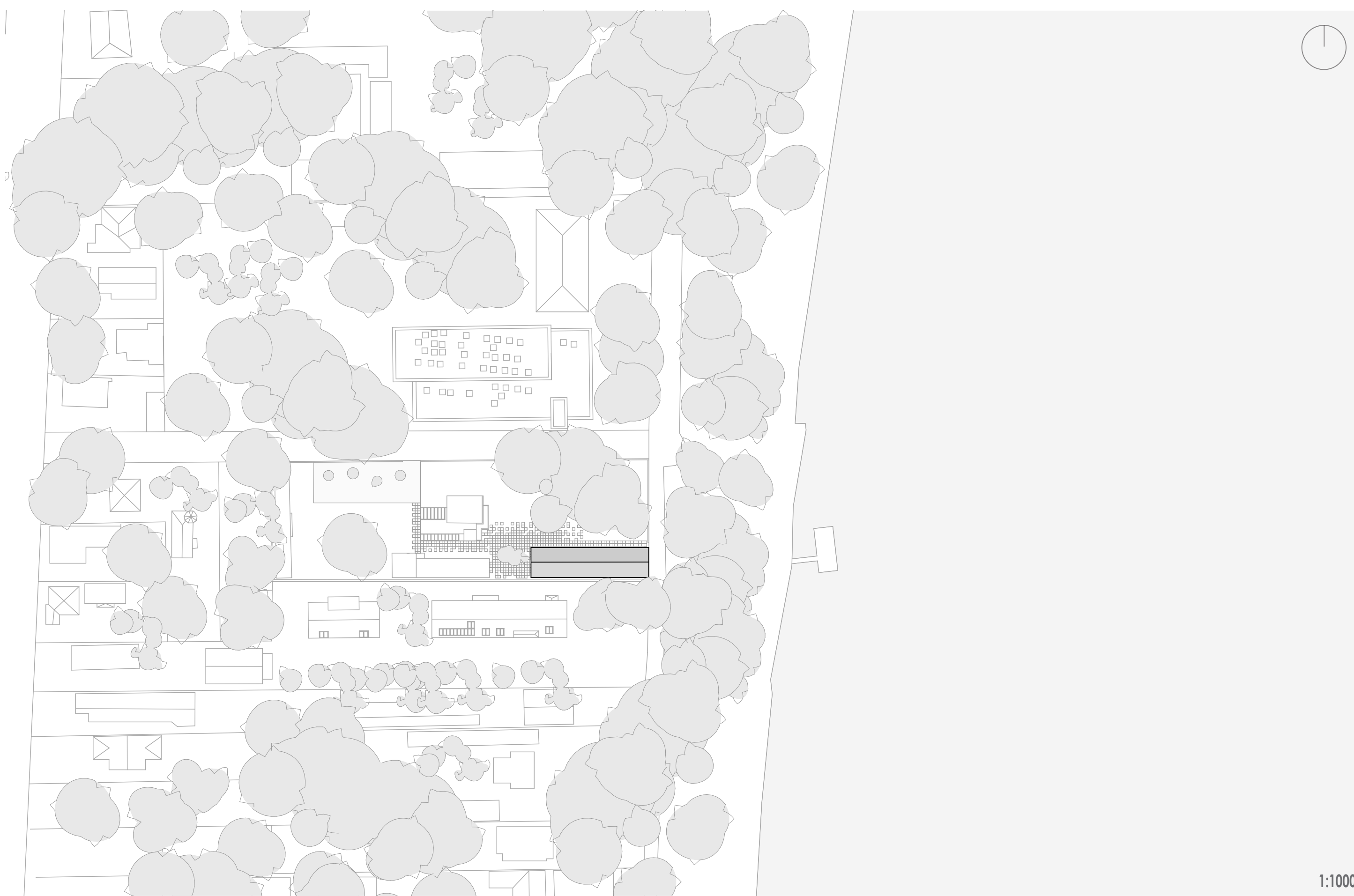


A Római-part Budapest különleges ékszerdoboz, amely a Duna partján húzódva az evezős sportok, a természet és a közösségi élet találkozásának szimbóluma. Az itt kialakult evezős kultúra nemcsak a sport szerelmeseit vonzza, hanem azoknak is lehetőséget kínál, akik a víz közelségében keresnek kapcsolódást. A Duna szelíd hullámai és a partot övező ligetek harmóniája olyan egyedi atmoszférát teremt, amely különösen kedvelt a sétálók, kerékpárosok és családok körében.

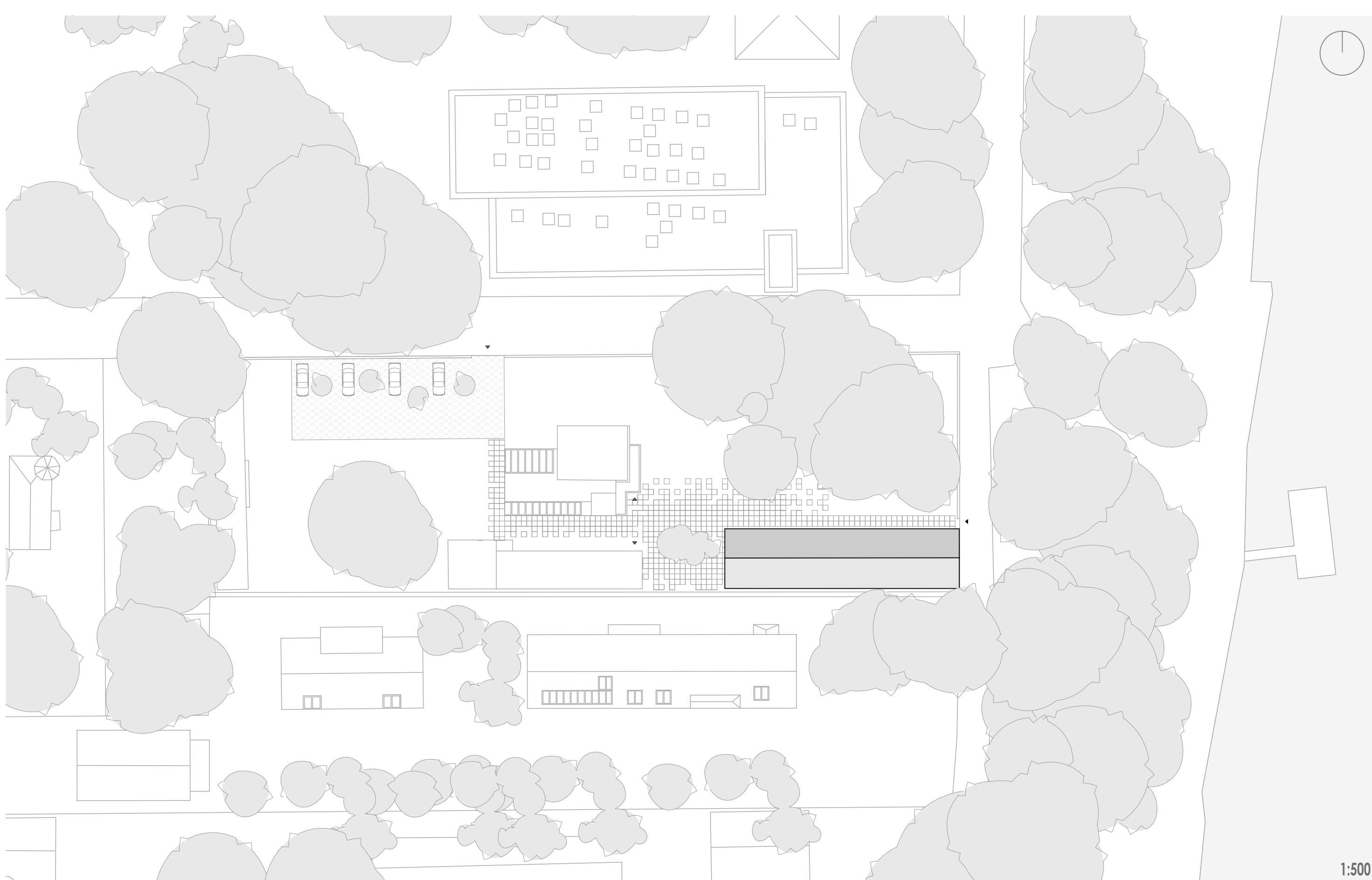
A Római-part sétánya különleges élményeket kínál: a kavicsos part, a hangulatos vendéglátóhelyek és a víz csobogása segít elszakadni a városi rohanástól. A Római - part könnyen megközelíthető tömegközlekedéssel, például a HÉV-vel vagy busszal, így ideális úti cél a város bármely pontjáról.



Helyszínem a Római - parton található Küiker Evezős Klub területe. A Római - part sok évtizedes múltja tekintetében választottam ezt a helyszínt, továbbá személyes kötődéssel is rendelkezem a vízisportok iránt.

Területem egy 3588 m<sup>2</sup>-es terület, ami magában foglal négy különálló épületet: a teleken közepén elterülő főépületet, ami fővárosi védetség alatt áll, a vele szemben elhelyezkedő funkcionális edzésre létesített konditermet, amit 2006-ban felújítottak, illetve a telek végén lévő jó állapotban lévő turisták számára szolgáló kis üdülőépület.

Ezen épülethalmazba helyezkedik bele a számomra átépítésre kijelölt épület: a csónakház. Ez az épület elhanyagoltabb, mint a többi és felújításra szorul. A telek keleti részén fekvő épület elsőként jelenik meg a dunaparti sétányról vetülő nézőpontról, ezért is javaslom ez épület átalakításának megtervezését.

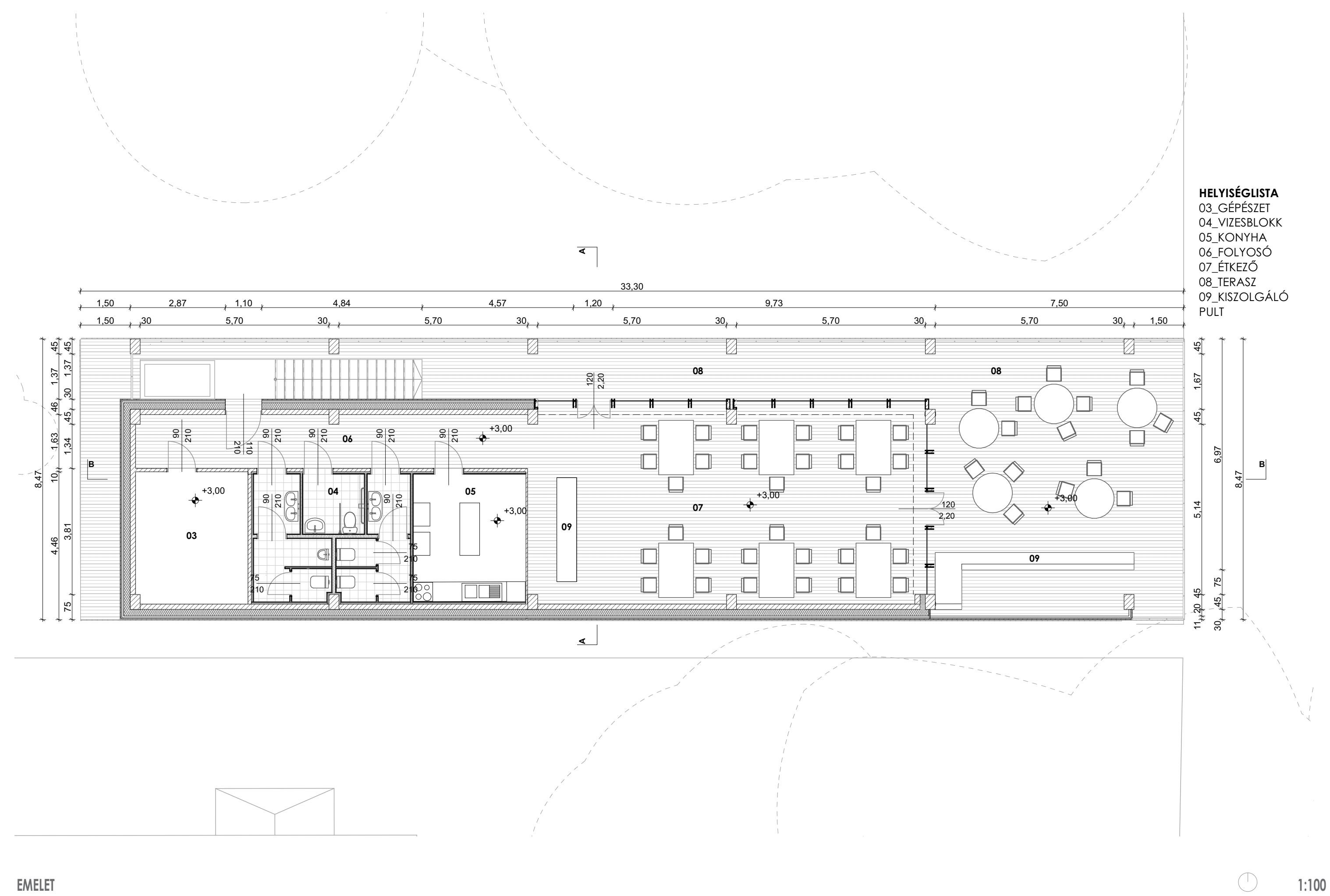
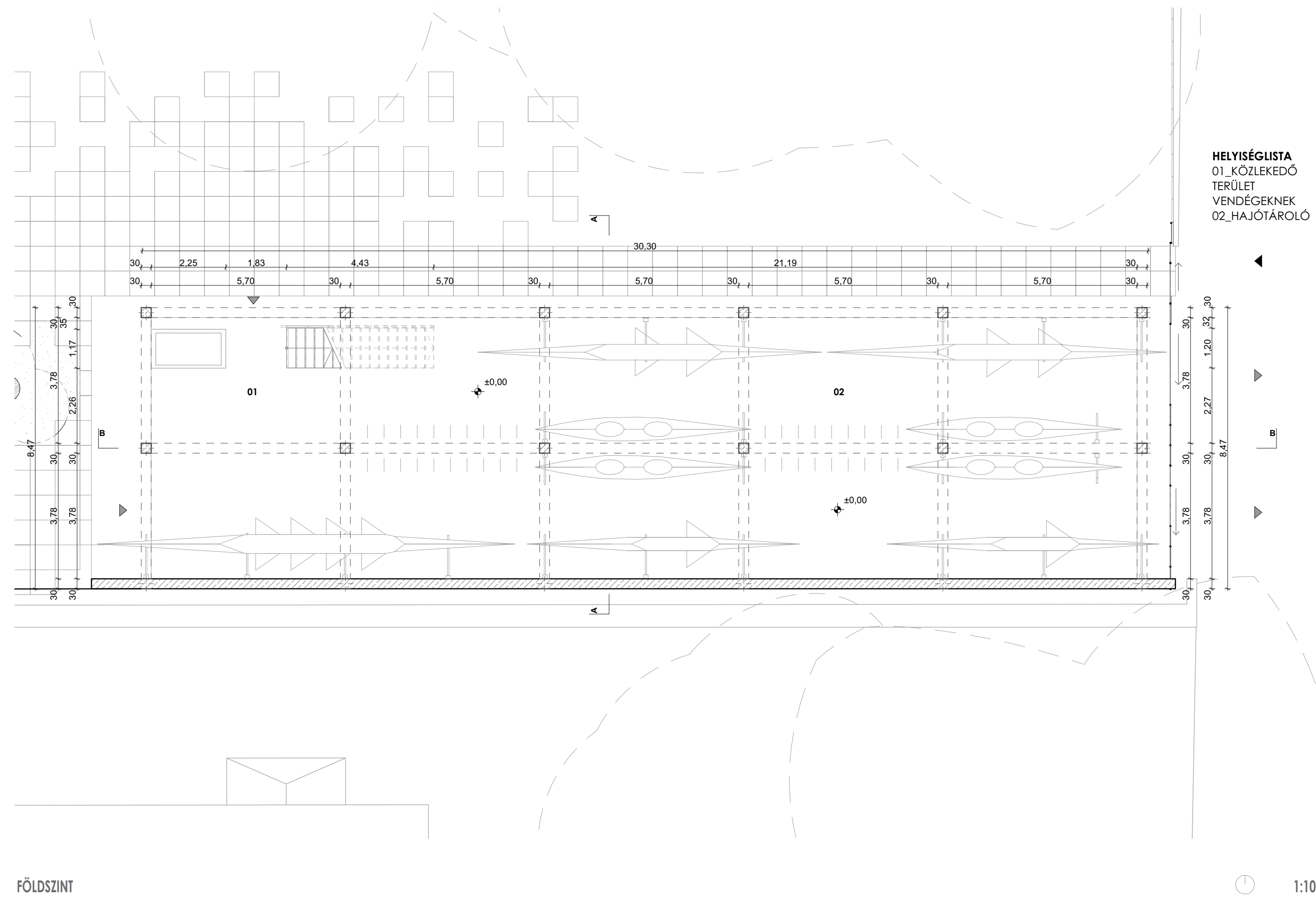


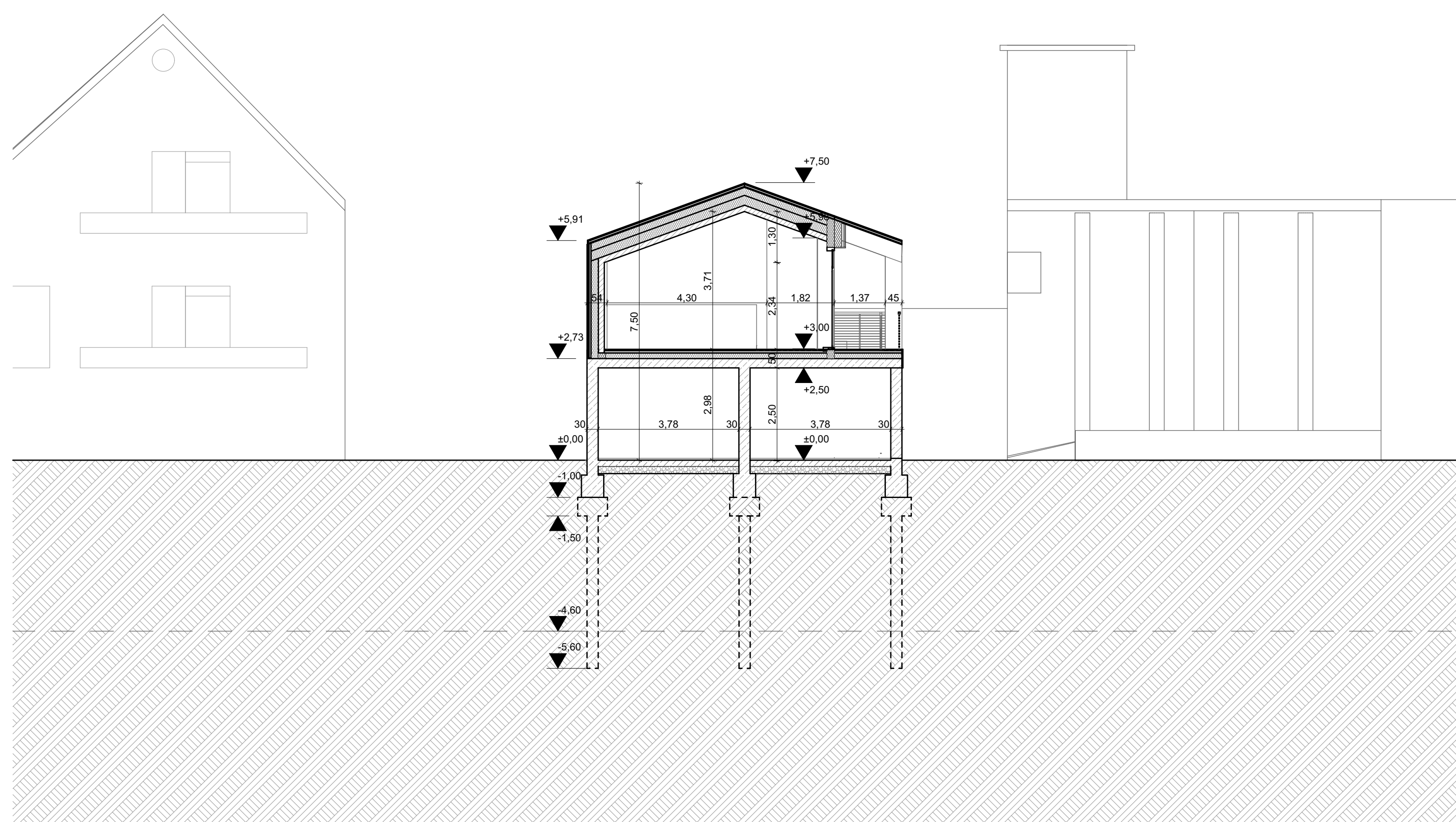
Konceptiómban egy két szintes, épületet terveztem, amelynek alsó szintje csónaktároló terület. Az árvízvédelem következtében ez egy vasbeton szerkezetes, pilléreken álló, nyitott épületrész, ami jó ellenálló képességgel rendelkezik a vízzel szemben. A csónakoknak víztől való óvása csak kritikus esetben szükséges, illetve a csónakok a vízzel való érintkezést jól viselik ezért feljuthat a nyitott kialakítás ezen a részen. Továbbá a részben nyitott alsó szint lehetővé teszi, hogy az árvíz szabadon áramoljon az épület alatt, csökkentve ezzel az árhullám visszaduzzasztó hatását, és a környező épületek vízszint emelkedését. A csónakok rögzíthetők, árvízveszély esetére, ahogy ez jelenleg is működik a területen.

Az alsó szint kialakítása megfelelő alapként szolgál a felső védett éttermi résznek, ahol a természethez való kapcsolódás kifejezése és az újrahasznosított anyagok érvényesítése tükrében könnyűszerkezetes fa szerkezet kerül kialakításra.

A fenti sportterasz fontos szerepe, hogy egy olyan funkciójú térré válik, amely képes összehozni a közösséget. Ezen túlmenően vonzereje révén hozzájárul az evezős sportok népszerűsítéséhez, így nemcsak a sportolók, hanem a közönség számára

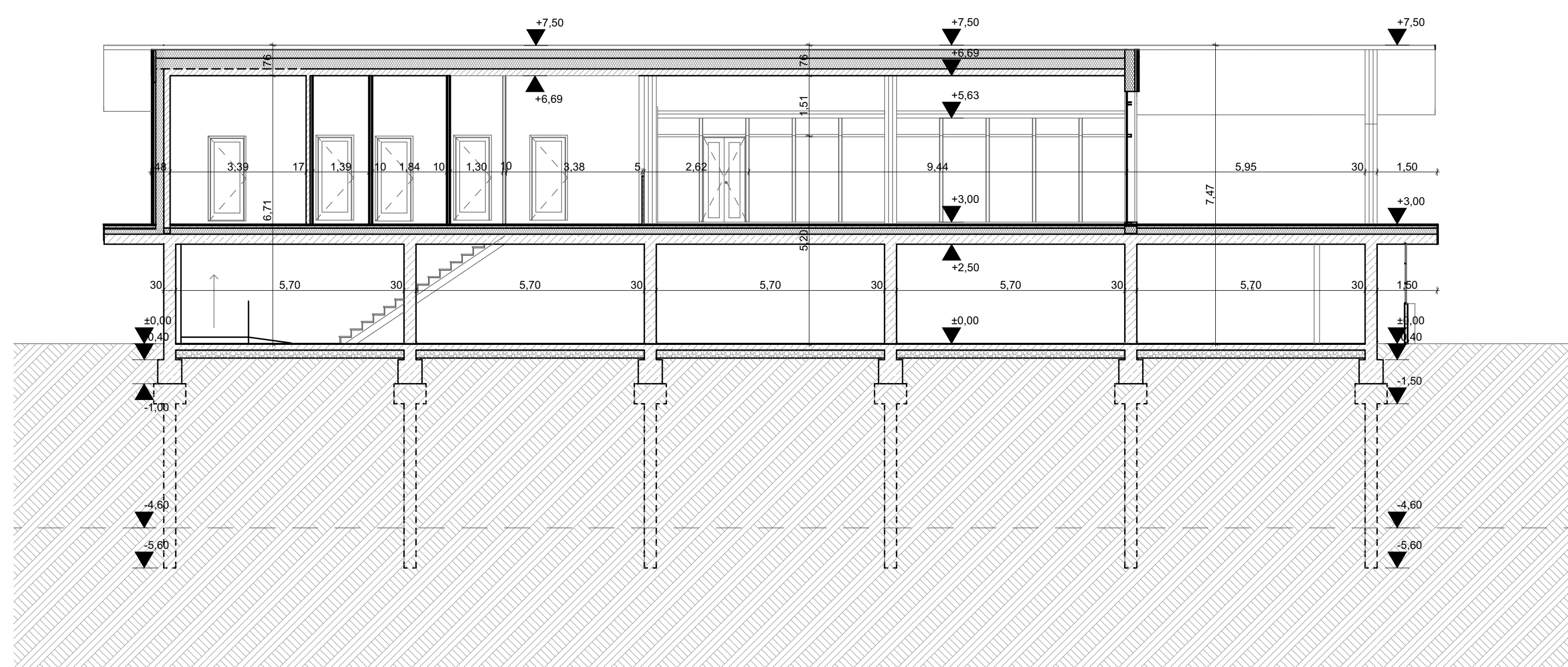






A-A METSZET

1:100



B-B METSZET

1:100

**R1 - Hajótároló padló**

-1 cm csiszolt beton  
-15 cm vasalt aljzat  
-20 cm kavics ágyazat tömörített

**R2 - Hajótároló falak/  
pillérek**

-30 cm mon. vb. fal/  
pillérek

**R6 - Belső válaszfal,  
vizes helyiség,  
gépezésel között**

-0,8 cm vízzáró kerámia  
-0,2 cm rendszersaját ragasztó  
-2 rfg. bevonatszigetelés  
-2 x 1,25 cm impregnált gipszkarton burkolat  
-5 cm CW 75 acélváz, hőszigeteléssel kitöltve  
-10 cm CLT panel

**R7 - Belső válaszfal, vizes  
helyiségek között**

-0,8 cm vízzáró kerámia  
-0,2 cm rendszersaját ragasztó  
-2 rfg. bevonatszigetelés  
-2 x 1,25 cm impregnált gipszkarton burkolat  
-5 cm CW 75 acélváz, hőszigeteléssel kitöltve  
-2 x 1,25 cm impregnált gipszkarton burkolat  
-2 rfg. bevonatszigetelés  
-0,2 cm rendszersaját ragasztó  
-0,8 cm vízzáró kerámia

**R3.1 - Közbeneső földém**

-2 cm keményfa burkolat ragasztva (2 cm)  
-7 cm aljzatbeton  
-1 rfg. PE elválasztó réteg  
-14 cm habüveg szigetelő réteg  
-25 cm mon vb.

**R3.2 - Közbeneső földém**

-2 cm keményfa burkolat ragasztva (2 cm)  
-0,3 cm rugalmas cementkötésű csapadékvíz elleni bevonatszigetelés  
-0,5-2,5 cm lejtést adó réteg  
-5 cm vasalt aljzatbeton  
-1 réteg polietilén fólia technológiai szigetelés ragasztással felületfolytonosítva, a peremszigetelés mentén felhajlva  
-9 mm drénelem felületszivargó  
-1 réteg PVC félkemény PVC védőréteg  
-1 réteg PVC lágyított vízszigetelés  
-12 cm lépésálló EPS hőszigetelés, akusztikai igény esetén megosztható lépéshangszigetelő rétegre és hőszigetelésre  
-25 cm monolit vasbeton földémszerkezet, statikai tervek szerint

**R4 - Felsőszinti általános fal, átszellőztetett  
fa burkolat**

-2,5 cm függőleges fa homlokzatburkolat  
-3 cm vízszintes lécezés  
-5 cm függőleges lécezés  
-1 rfg. Dörken Fassade 50 homlokzati fólia  
-2x10 cm STEICO protect farost hőszigetelés  
-1 rfg. belső oldali lég- és párazáró fólia  
-16 cm CLT panel

**R5 - Általános tető**

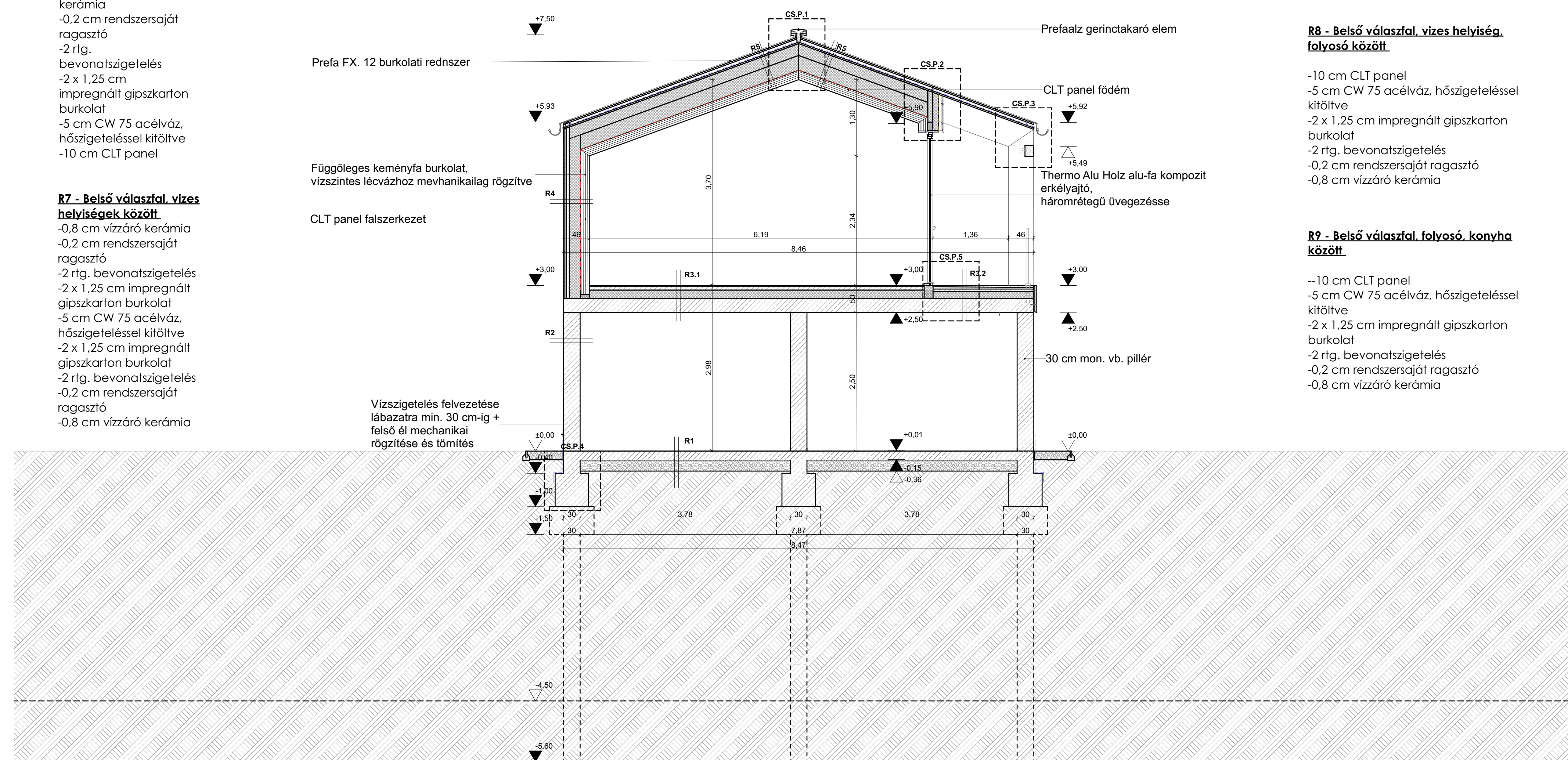
-Prefa FX. 12 burkolati rendszer  
-1 rfg alátét fólia  
-2,5 cm deszkázat  
-5 cm ellenléc  
-1 rfg. Dörken Delta Alpina vízhatlan PVC alátét szigetelés, ellenlécek fölött átvetelve, magaspontokon rögzítve  
-20cm STEICO protect farost hőszigetelés  
-25 cm STEICO protect farost hőszigetelés  
-1 rfg. lég- és párazáró fólia  
-16 cm CLT panel

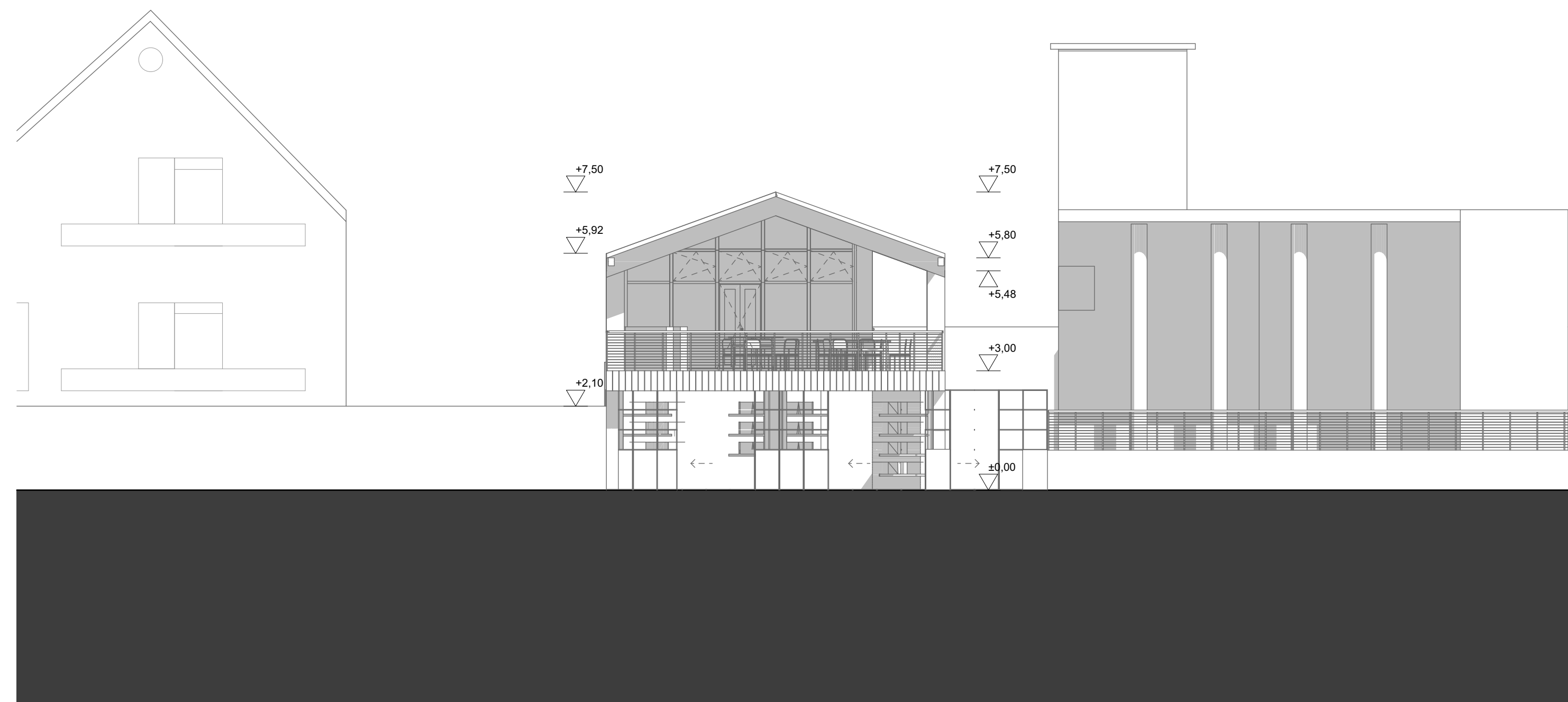
**R8 - Belső válaszfal, vizes helyiség,  
folyosó között**

-10 cm CLT panel  
-5 cm CW 75 acélváz, hőszigeteléssel kitöltve  
-2 x 1,25 cm impregnált gipszkarton burkolat  
-2 rfg. bevonatszigetelés  
-0,2 cm rendszersaját ragasztó  
-0,8 cm vízzáró kerámia

**R9 - Belső válaszfal, folyosó, konyha  
között**

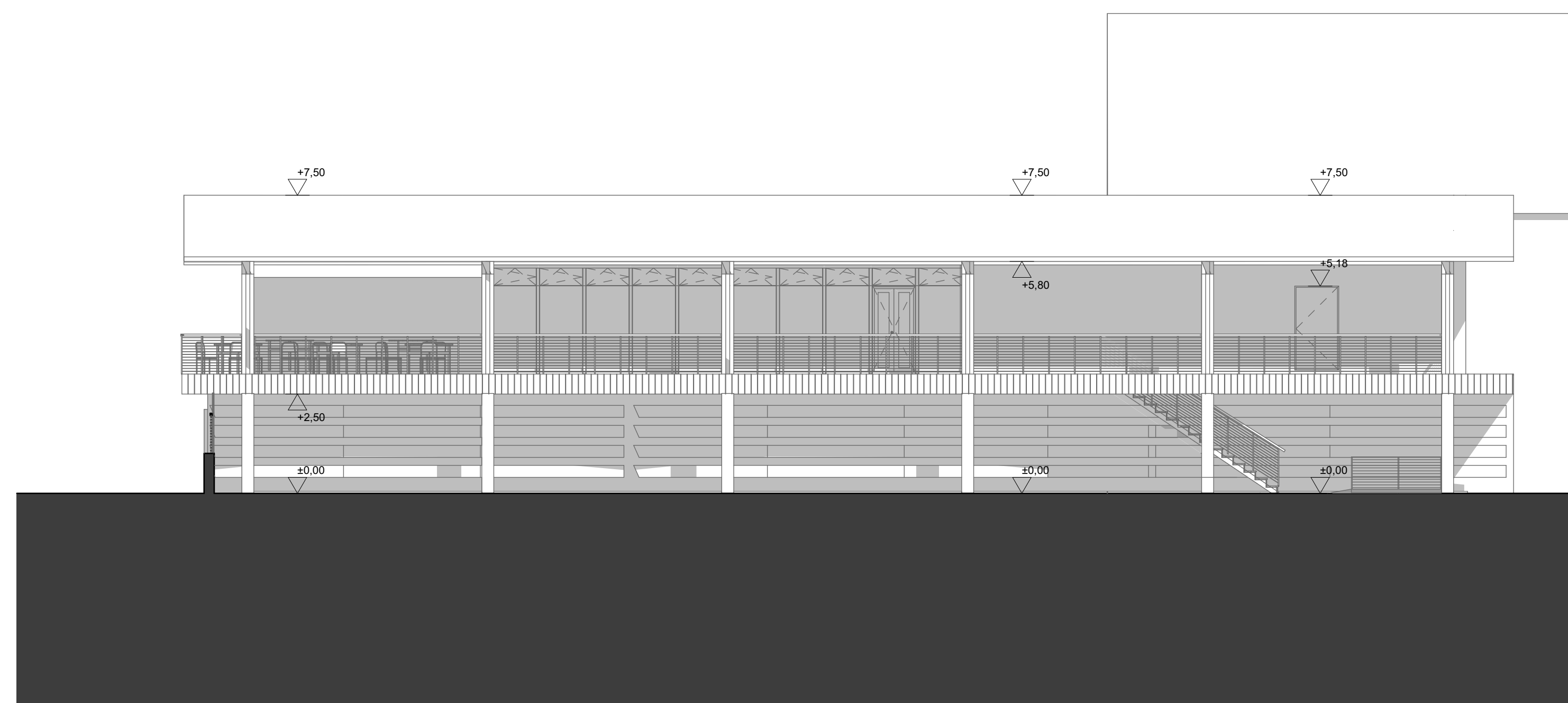
-10 cm CLT panel  
-5 cm CW 75 acélváz, hőszigeteléssel kitöltve  
-2 x 1,25 cm impregnált gipszkarton burkolat  
-2 rfg. bevonatszigetelés  
-0,2 cm rendszersaját ragasztó  
-0,8 cm vízzáró kerámia





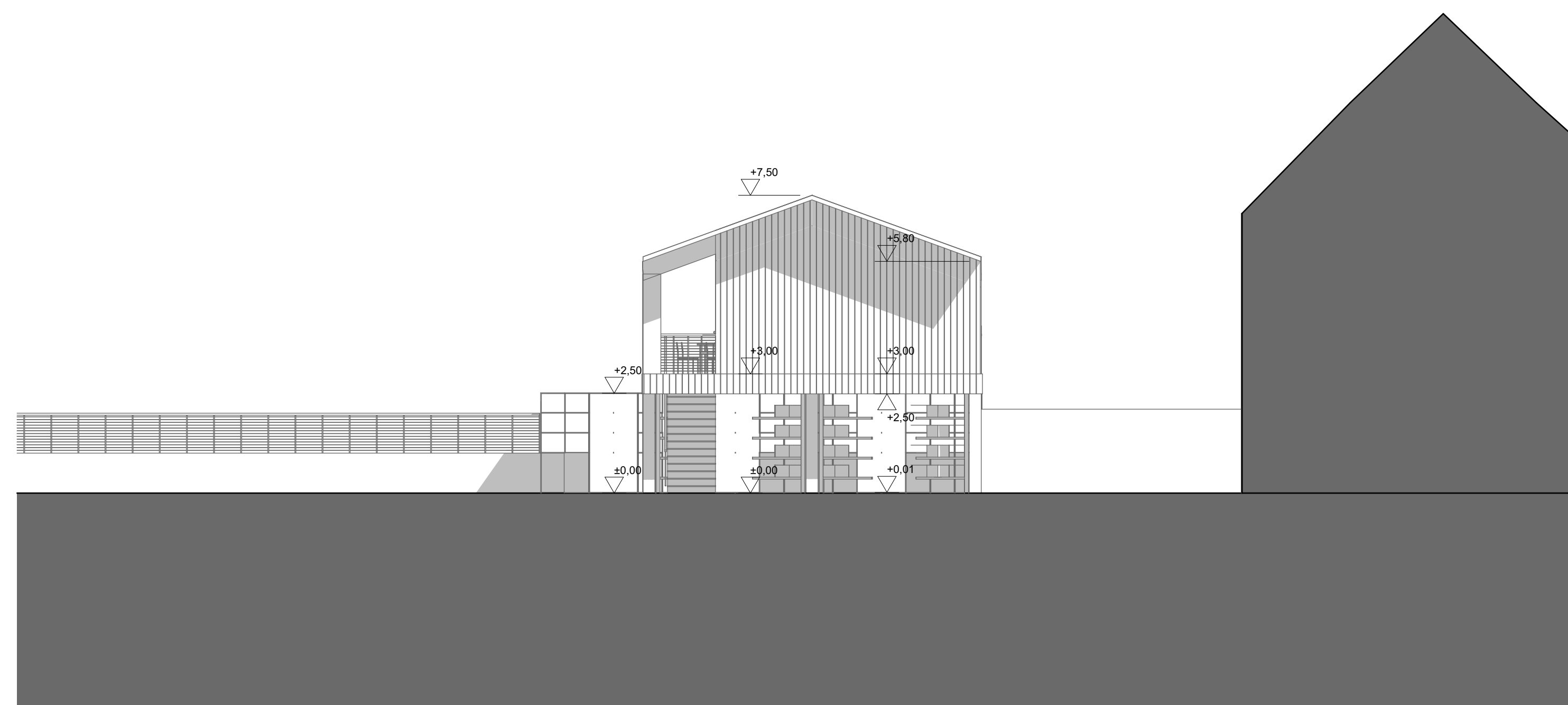
KELETI HOMLOKZAT

1:100



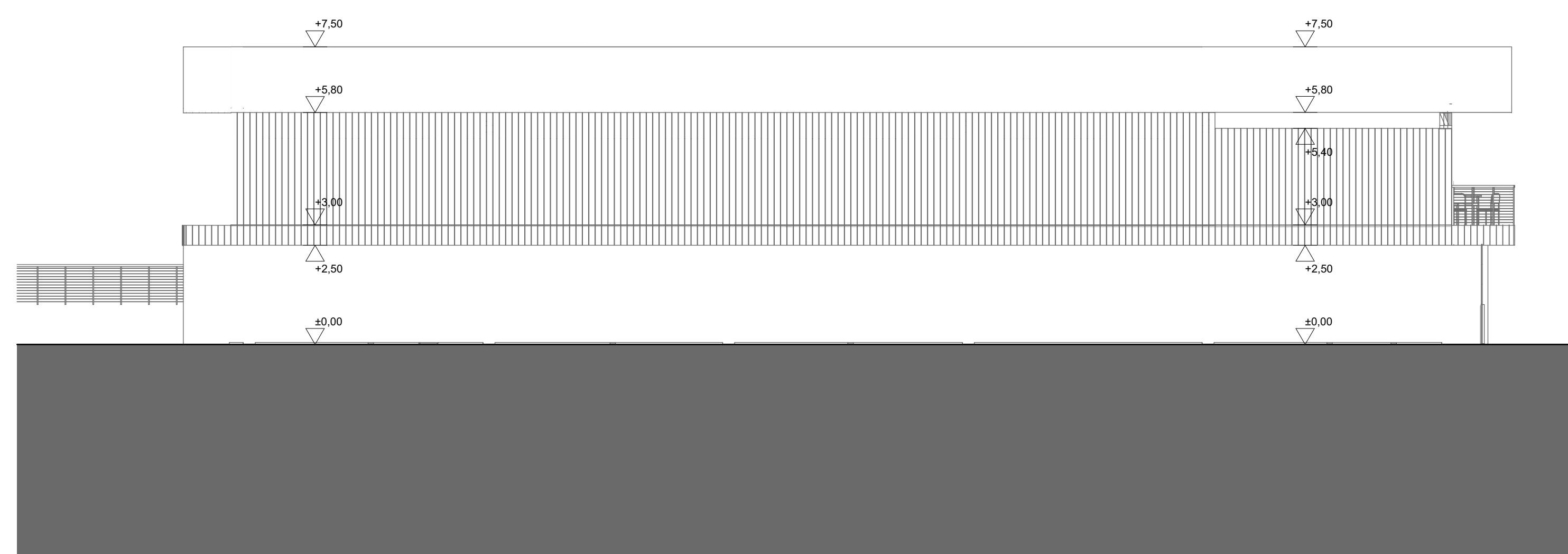
ÉSZAKI HOMLOKZAT

1:100



NYUGATI HOMLOKZAT

1:100



DÉLI HOMLOKZAT

1:100

