



Balatonszemes



Badacsonyördemic



Káptalanfüred

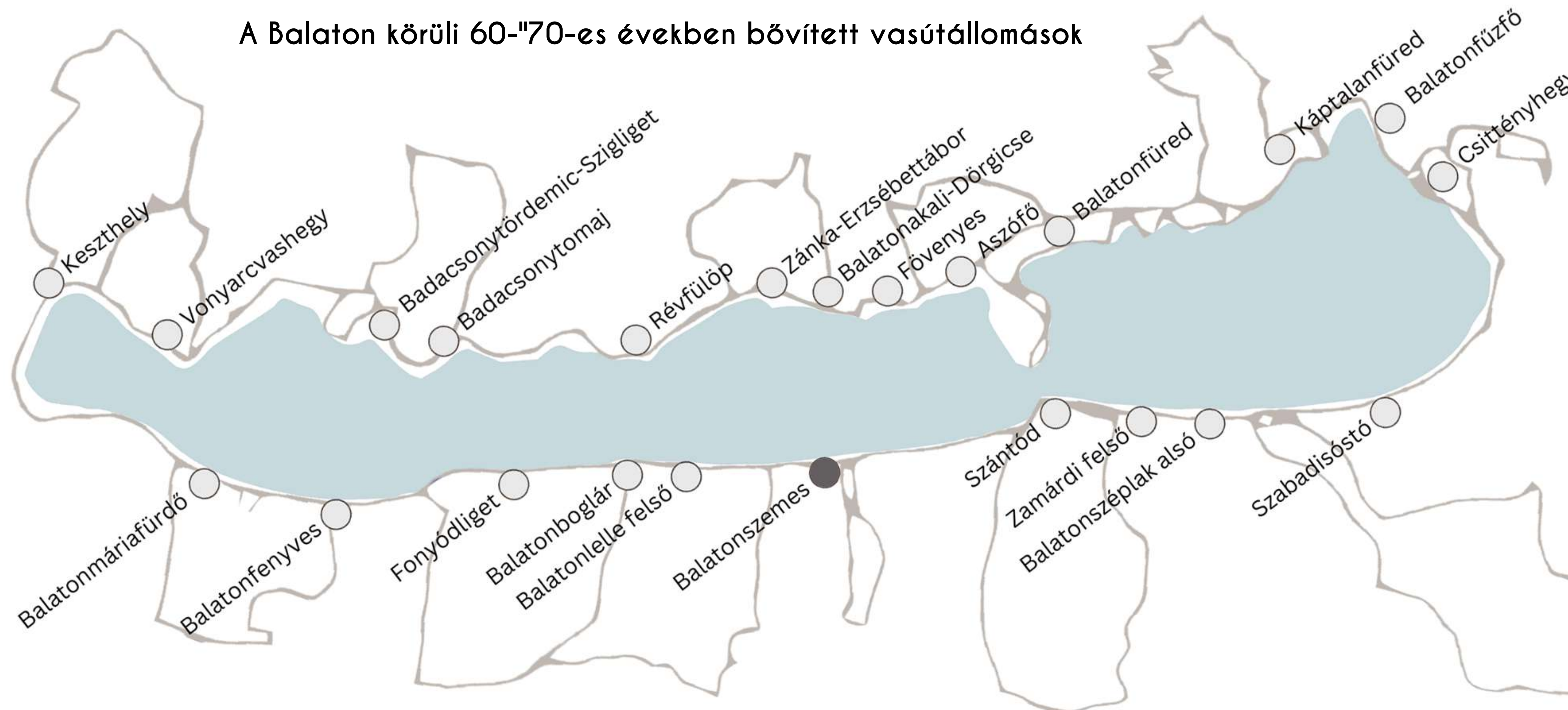


Balatonfenyves



Balatonfüred

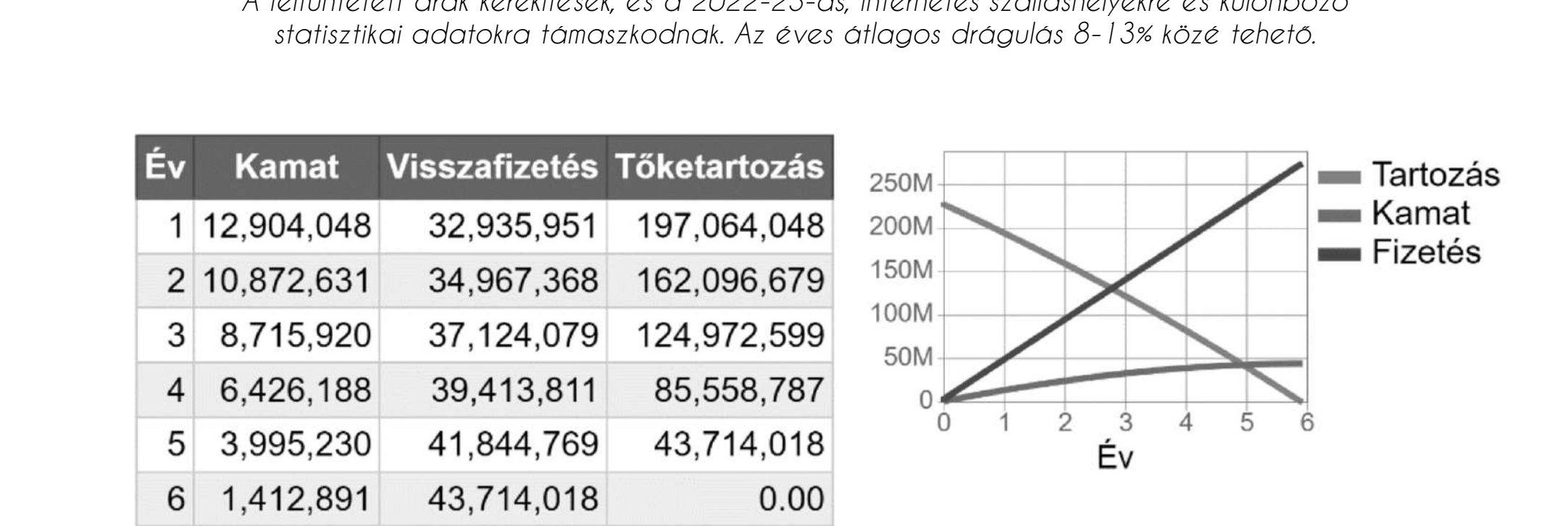
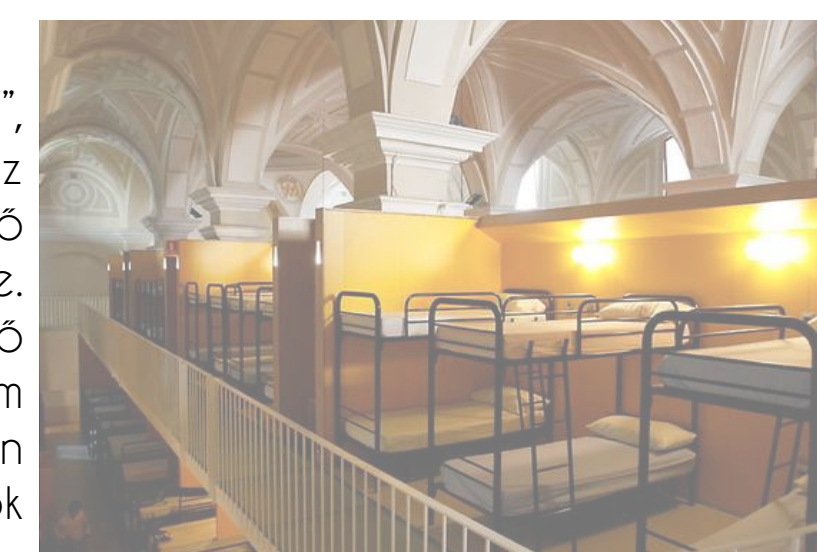
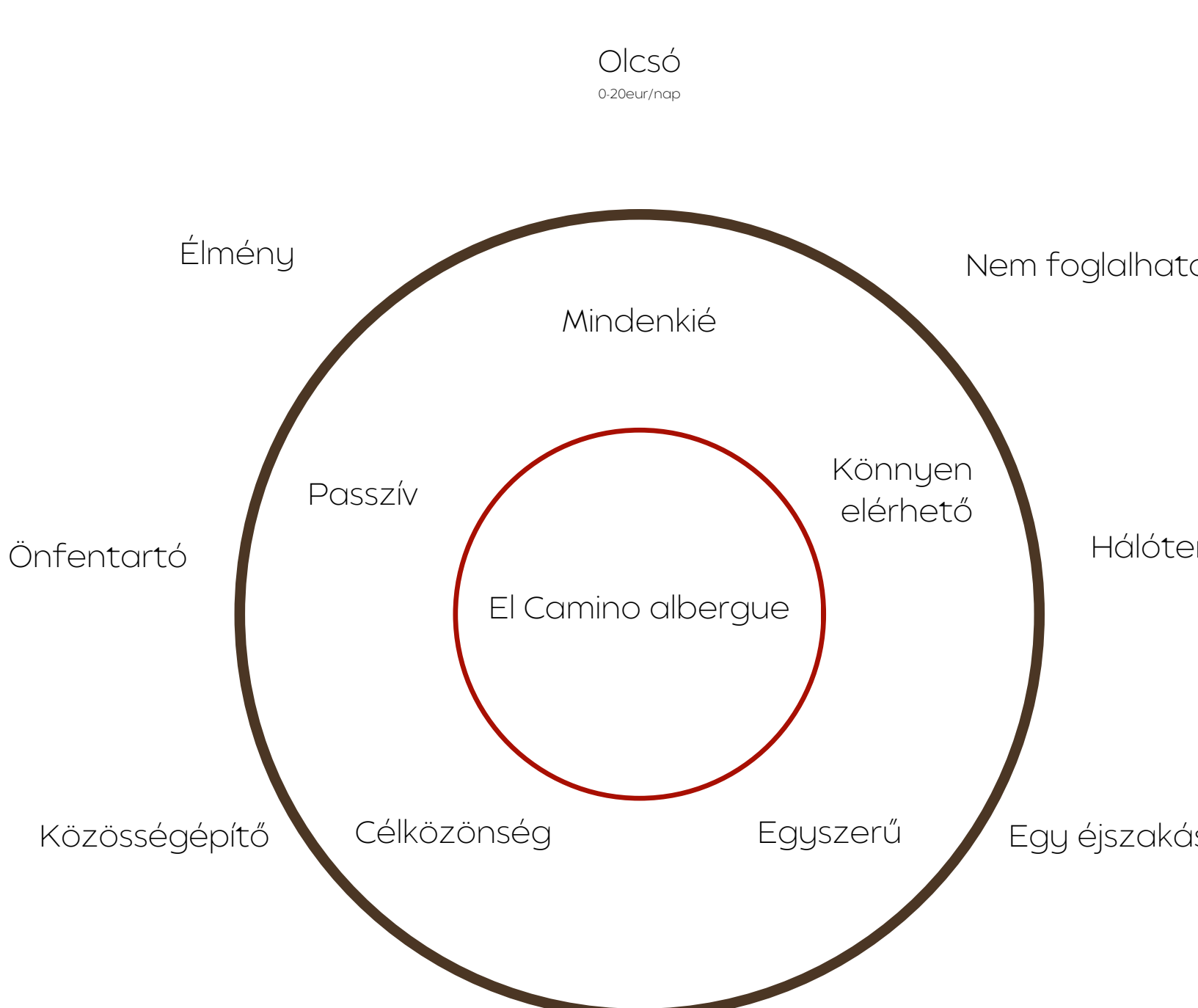
A Balaton körüli 60-70-es években bővített vasútállomások



- Szálloda
21500ft/nap/fő
Drága
Hónapokkal előre beteltek
Mosás nem megoldható
Bicikli tárolás nem biztos
Jóval előre megszabott túraszakaszok
Bicikli javítás
Nincs közösség

- Apartman
10.5000ft/nap/fő
Hónapokkal előre beteltek
Egy éjszakára sokszor nem adják ki
Mosás nem megoldható
Bicikli tárolás nem biztos
Jóval előre megszabott túraszakaszok
Bicikli javítás
Nincs közösség

- Kemping
5000ft/nap/fő
Akár hónapokkal előre beteltek
Sátrat, matracot, hálózsákot stb. kell cipelni
Rossz idő esetén nem opció
Bicikli tárolás nem biztos
Jóval előre megszabott túraszakaszok
Bicikli javítás
Nincs közösség



Az szálláslanc inspirációját a spanyolországi El-Camino, vagyis egy „spirituális”, ósi vándorútnak a szállásai adták. Ezeket a szállásoknak a nagy részét, az összesen 500-1000km-es útvonon akár 100db, magánüzemű, vagy különböző szervezetek, cégek működtetik, önfentartó módon, kisebb haszonért cserébe. Erre az üzleti modellre alapozva, a kerékpárút mellett elhelyezkedő, meglévő épületeket kihasználva, egy önfentartó, szálláslanc létrehozása nem lehetetlen, hiszen a célközönség adott, sőt statisztikák alapján minden évben egyre csak növekszik. A jelenleg is nagy számban üzemelő szállások nem megfelelőek a több napos bicikli túrák tervezésnek.

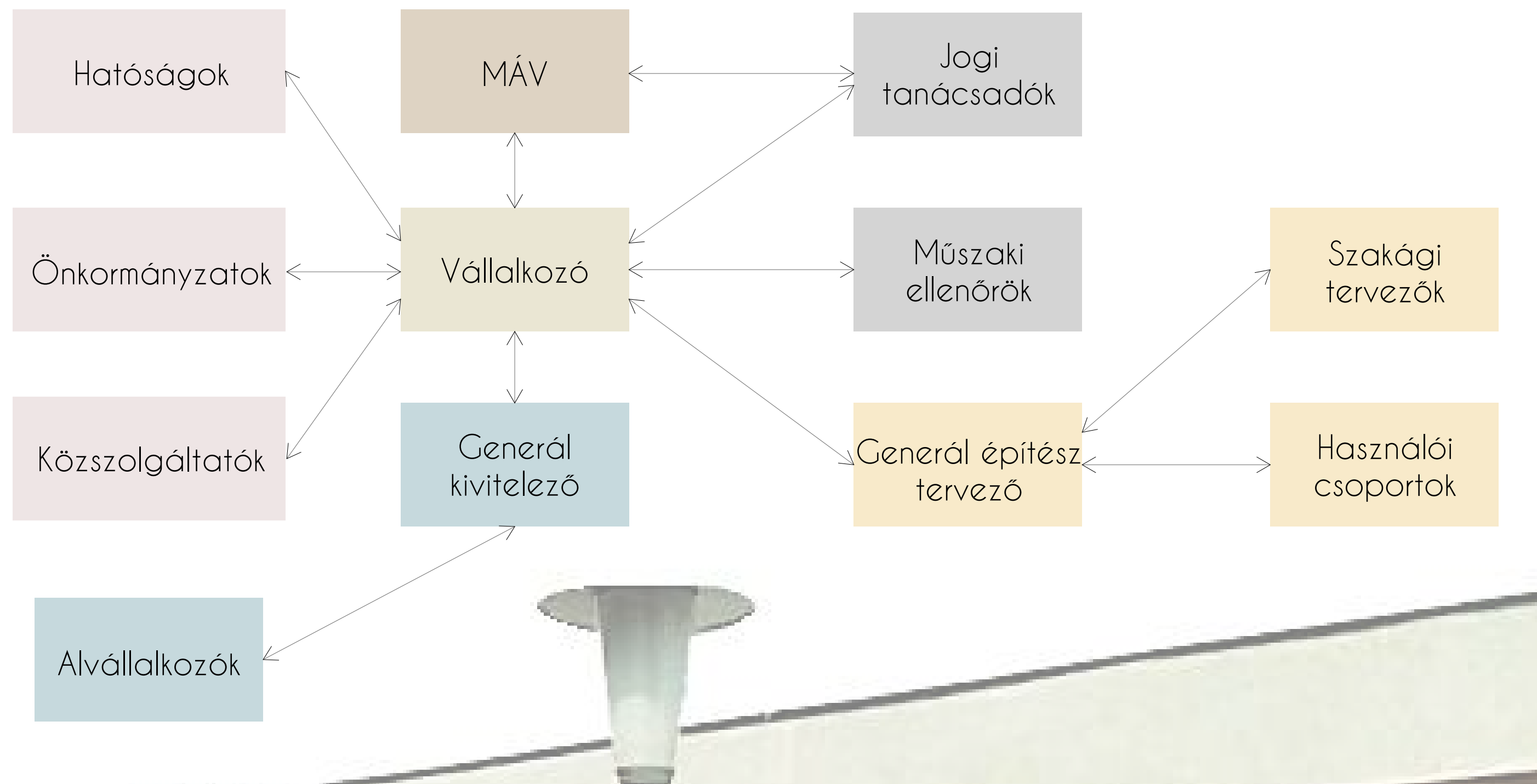
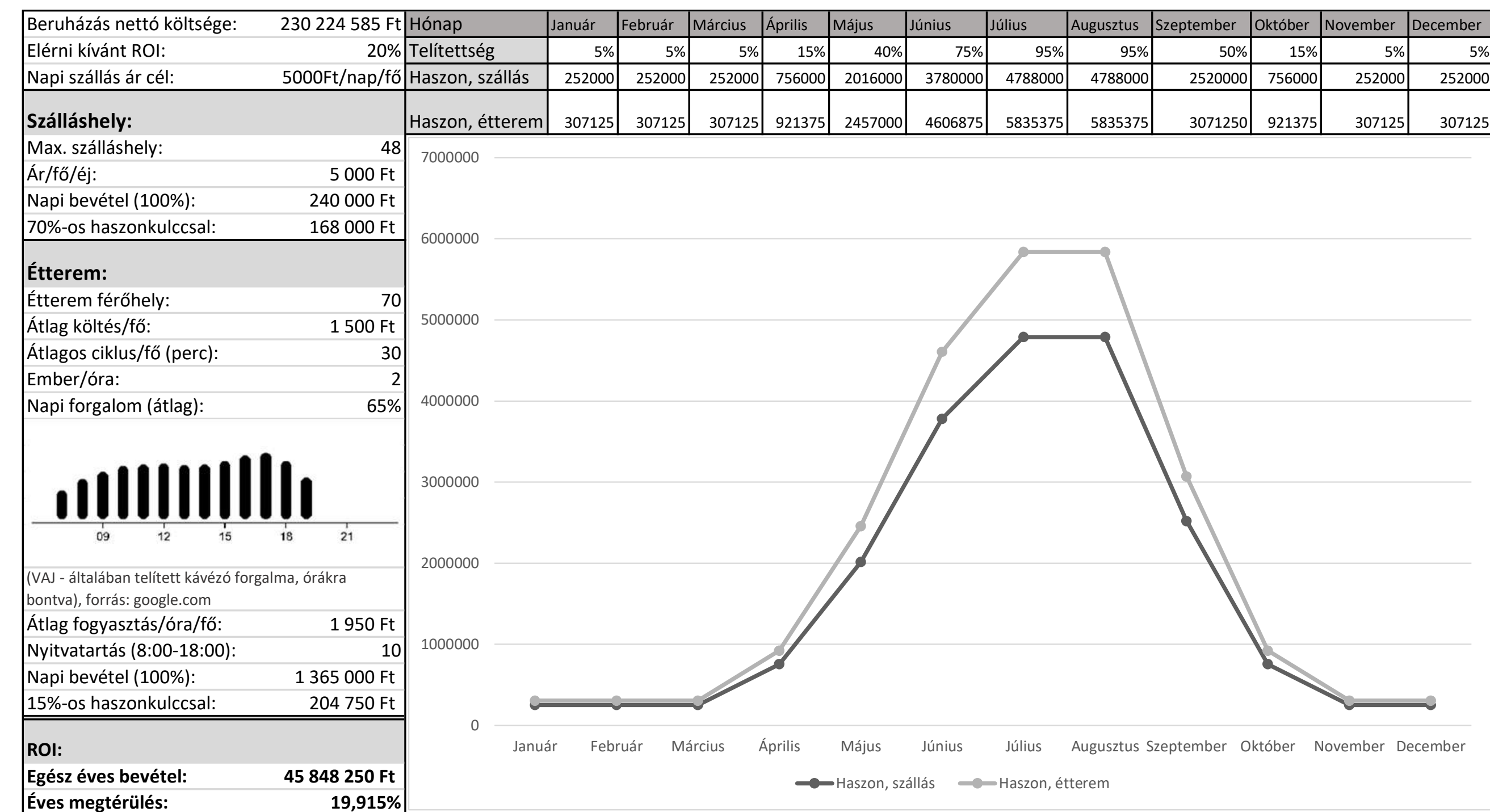


Table with columns for Sz. (No.), Tétel megnevezése (Item description), Egység (Unit), Anyag + Díj (Material + Cost), and A + D összesen (Total). It lists various construction items and their costs.

Summary cost table with columns for 'Költség összesítő' (Total Cost) and 'Érték'. It breaks down costs by category: I. Előkészítés, II. Szerkezetépítési munkák, III. Épületgépészet és villanyszerelés, IV. Külső munkák, and finally 'Építési munka nettó költsége összesen'.

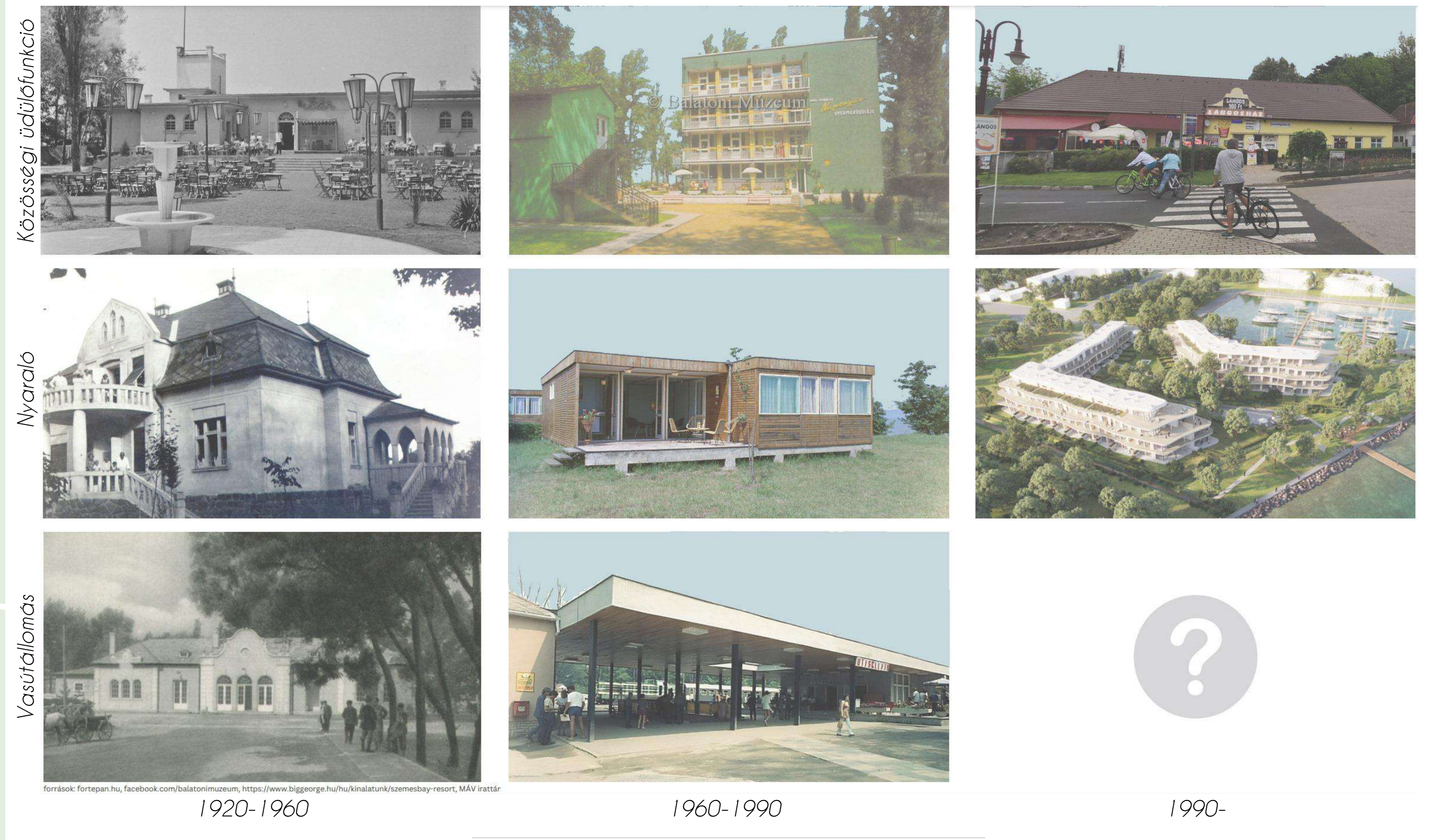




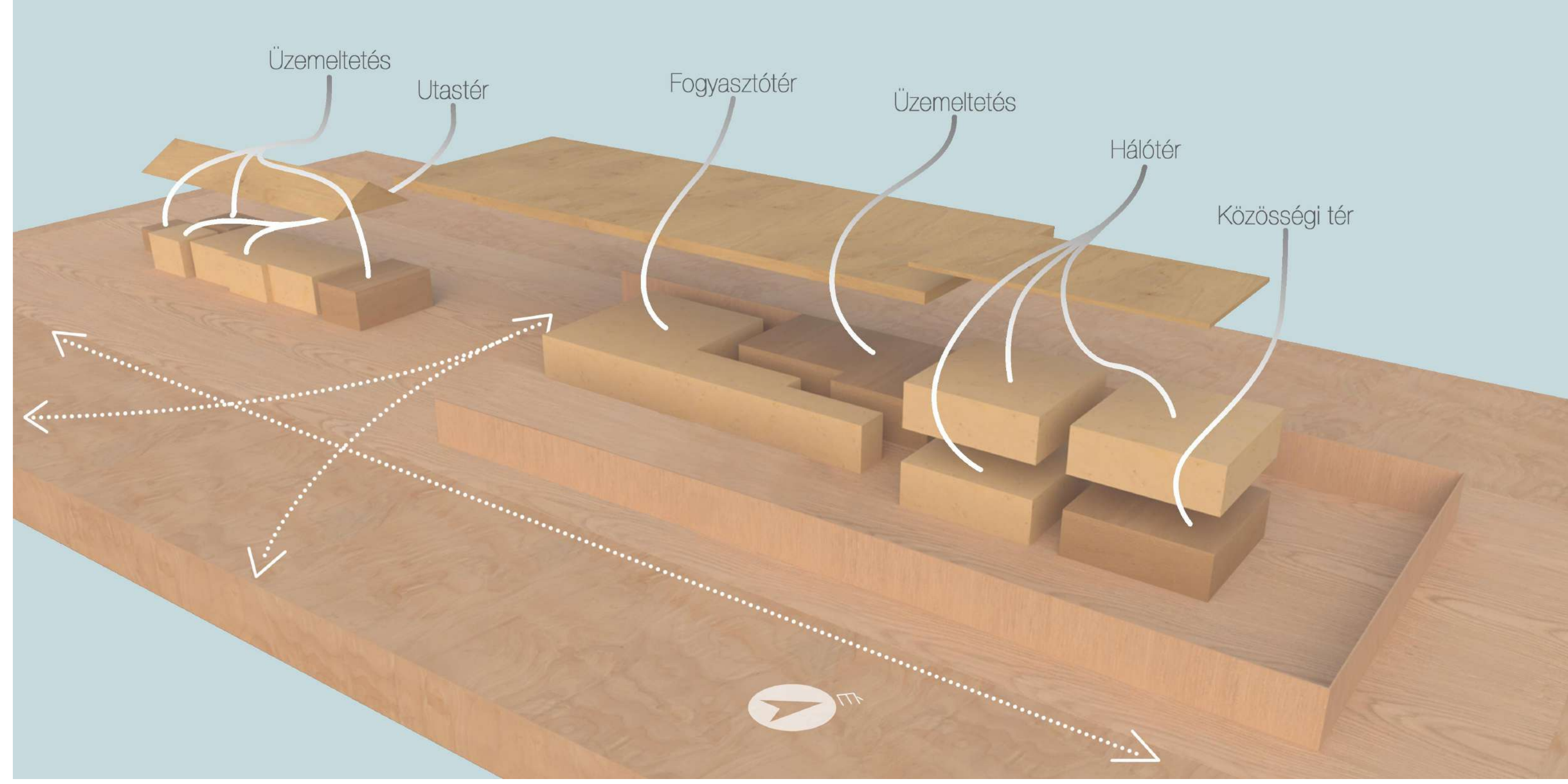
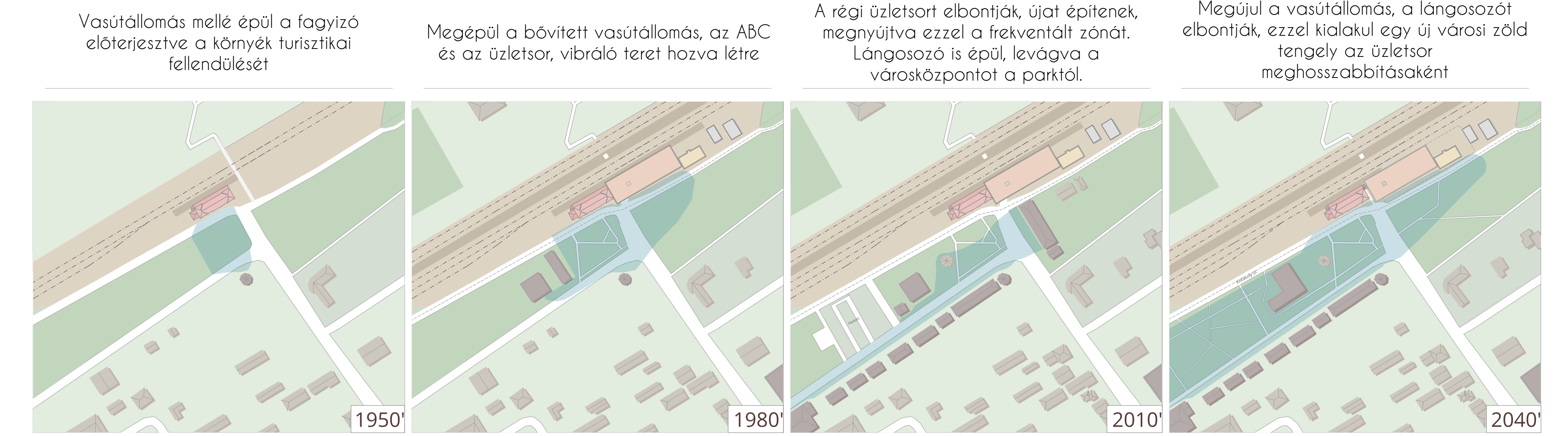
Balatonszemes fejlődéstörténete jelentősen meghatározza a város jelenlegi karakterét. Az 1900-as évek elejéig az organikus településfejlődés volt jellemző, főutcával, amely a Balaton felé vezetett. A '20-as években a turizmus fellendülésekor a társadalmi elit a város központját a vízparthoz közel, ahol a város létkét adó épületek, például a vasútállomás és a vigadó épültek.

A modernizáció és a szocializmus idején az urizáló nyaralás és nagy villaépületek helyett tömeges nyaralás lett a fókusz, így kempingek és tömegszállások láttak napvilágot. A '70-es években a vasútállomás bővítésére került sor, amely a '80-as években munkásszállással bővült. A város központja és tengelye eltalódott, második főutca jött létre, ahol a közösségi épületek helyezkedtek el, mint például a mozi vagy a művelődési ház.

A rendszerváltás után a turisztika célja ismét megváltozott, az irány a profit maximalizálása lett, viszonylag kevés állami korlátozással. Ez a fejlesztési stratégia azonban negatívan érintette a város működési struktúráját, és az egykori karakteres főutca és központ elvesztette hangsúlyát. Az építkezések következtében történt változások eredményeként az egykori vigadó épülete is eltűnt, és a partszakaszt társasházak lepték el. A városfejlesztési kihívásokra, vasútállomás rehabilitációs, településrendezési és ingatlanfejlesztési tervekkel próbál a terv utat mutatni.



Történelmileg település alakulását figyelembe véve a terv a következő 20 éves időszakra az épület környezetére vonatkoztatva egy településrendezési koncepciót is vizionál. A '70-es években épült vasútállomás bővítéséig 1997-ben épült egy lánegoszó. Ez az építmény sajnos nem csak a vasútállomás téri helyzetét tette rendkívül kényelmetlenné, hanem a településbe benyúló folytonos parksvárat is megtörte, így leválasztva és elidegenítve a gyönyörű városi parkot, magától a város szívével. A településrendezési koncepció lényege az egybefüggő zöldövezet visszaállítása lenne, emellett a '70-es évek (Anno üzletsorral való) elképzelését figyelembe véve, frekvenciált területet létrehozása lenne a vasútállomás környezetében, ugyanakkor megtartva a környék parkosított, és összefüggő jellegét

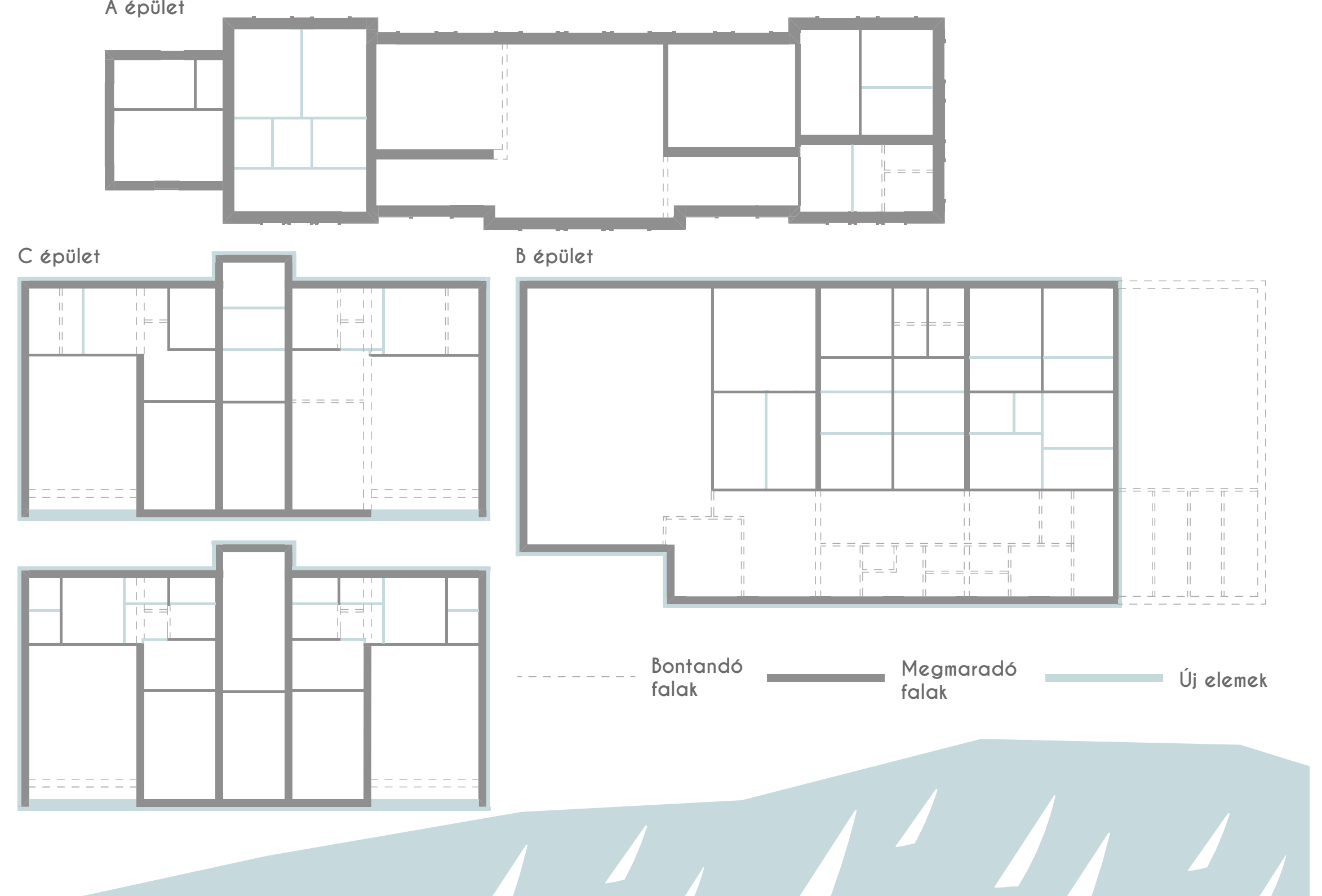


Balatonszemes esetében, mivel több vasútállomáshoz tartozó épületről van szó, az épületek funkciói megosztásra kerültek. A historizáló, helyi védett épület kisebb átalakításokon és műemlék rekonstrukción esik át, hogy jobban illeszkedjen a jelenkori igényekhez, mint felvételi épület. A középső, '70-es évekbeli modernista épület, eredetileg túlméretezett utasellátóként funkcionált, most pedig egy co-working kávézó kapna helyet benne, mely egy részét egész évben üzemeltetnék. Az '80-as évekbeli szolgálati lakásokból pedig a fő koncepcionális elem kerülne kialakításra, a balatoni biciklis hostel.

A három vizsgált épület közül a vasútállomás felvételi "A" épületét leválasztva, teljesen külön kezeltem a másik kettőtől. Az oldalsó szárnyakban kiszolgáló funkciók helyezkednének el szimmetrikusan, keleten csökkentett méretű pénztárral, irodával és pihenővel, míg a másik oldalon egy kis büfé kapna helyet. A középső tengelyben lenne a bővített várakozó, egy leválasztható téli rész is.

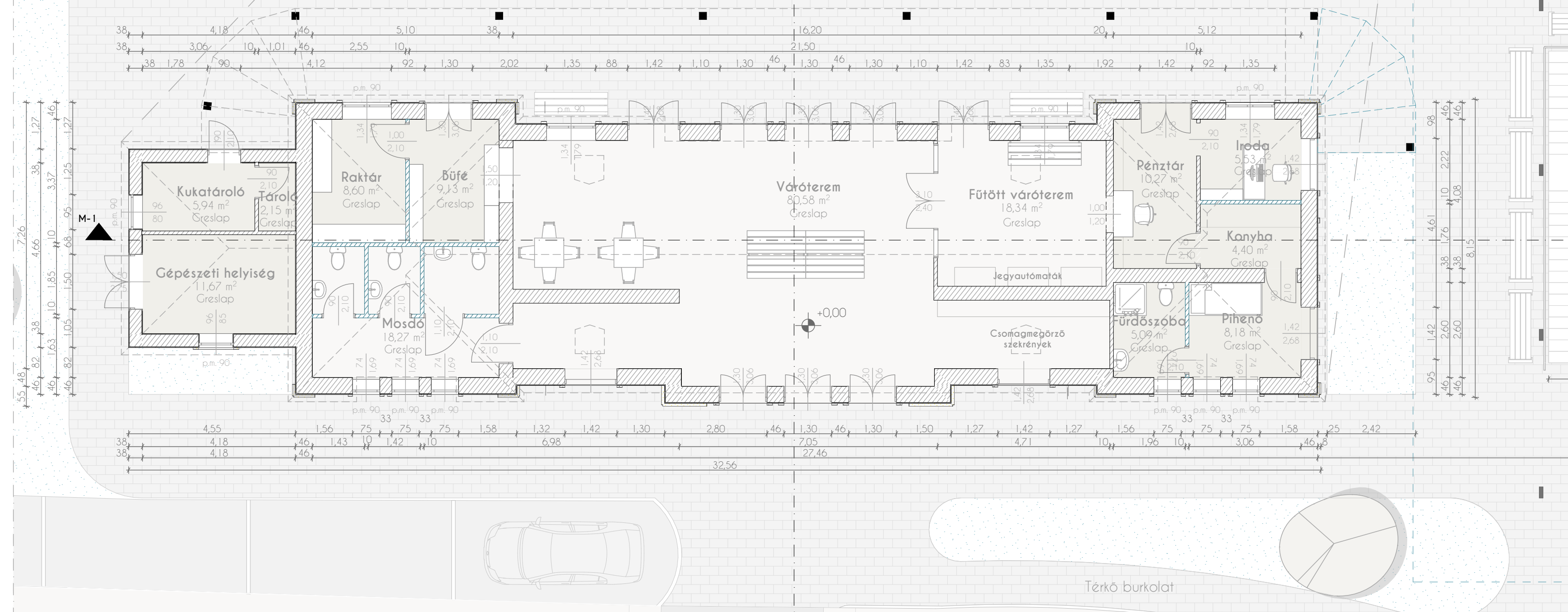
A középső, '70-es évekbeli "B" épület co-working kávézó funkcióval nagyobb vendégterrel rendelkezne, de kiszolgáló funkciói csökkenténnék. Konyha, átlazók, iroda és más működést segítő helyiségek maradnának meg. Az épület kompaktabb kialakítása a nyugati rész visszavágásával történne, növelve ezzel a szellősséget az épületgyűttesben.

A szolgálati lakások alaprajza szinte teljesen követné a jelenlegi kialakítást. Alvóhelyiségek és fürdők helyezkednének el a földszinten, és az emeleten, továbbá a földszinten közösségi konyha is helyet kapna, belső és kültéri étkezőkkel, valamint közösségi mosoda és raktár is. A recepció funkcióját a kávézó látja el, mivel egy ilyen közösségi, olcsó szállásnál kevés állandó figyelmet igénylő feladat van. A lépcsőház az épületen kívül került a legjobb kihasználtság és idényszerű használat miatt. A szállás a MÁV birtokában lévő területet kihasználva saját kerttel is kapna a vendégek számára.

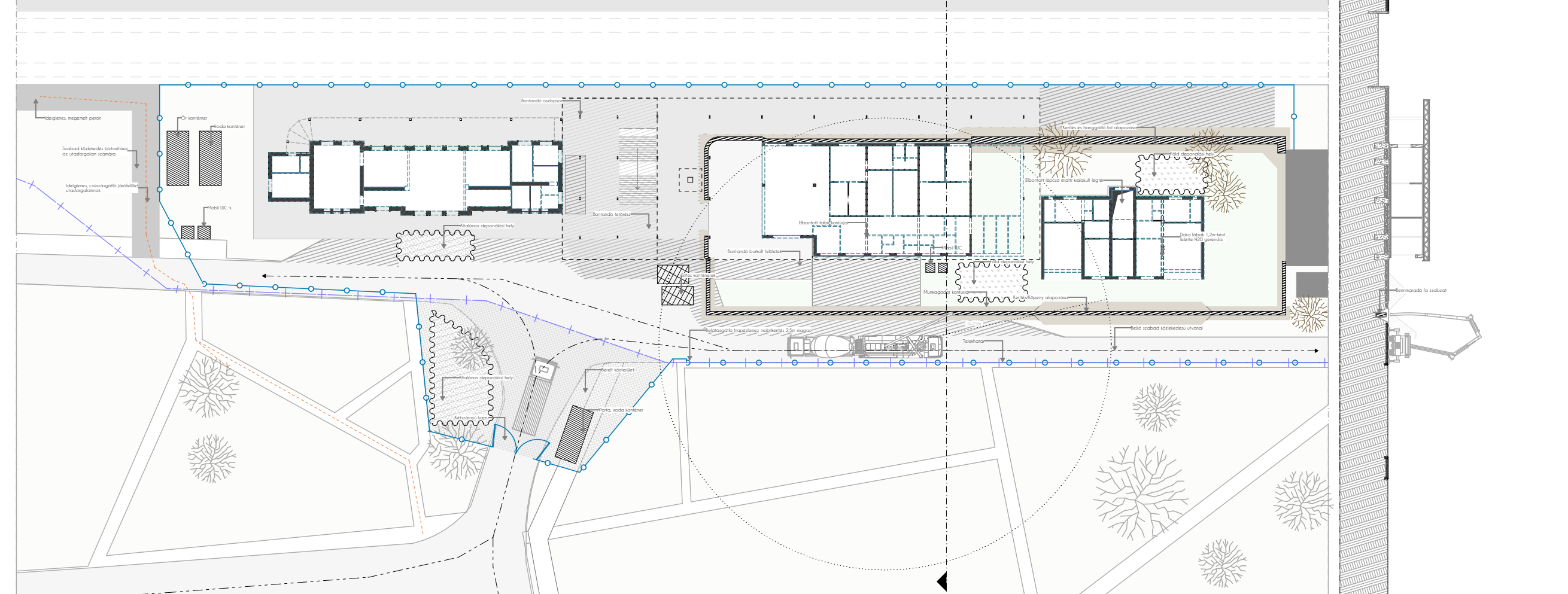




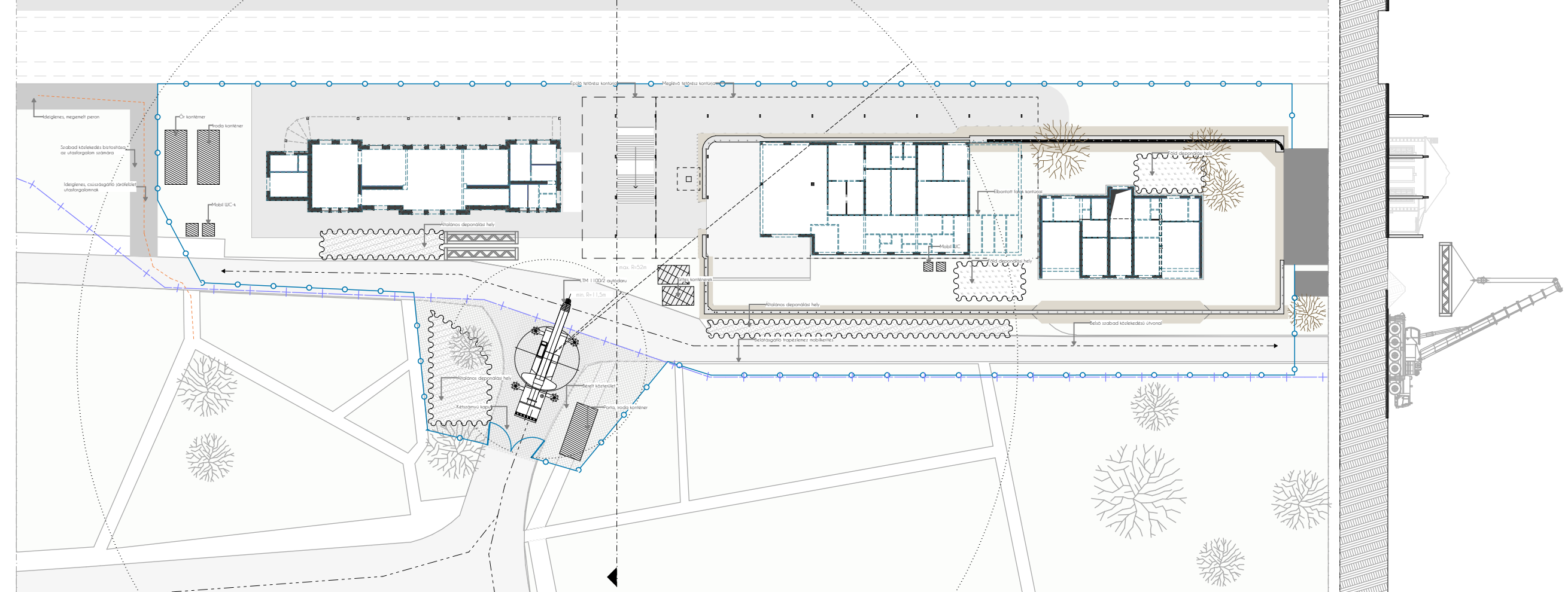
A épület - Alaprajz 1:100

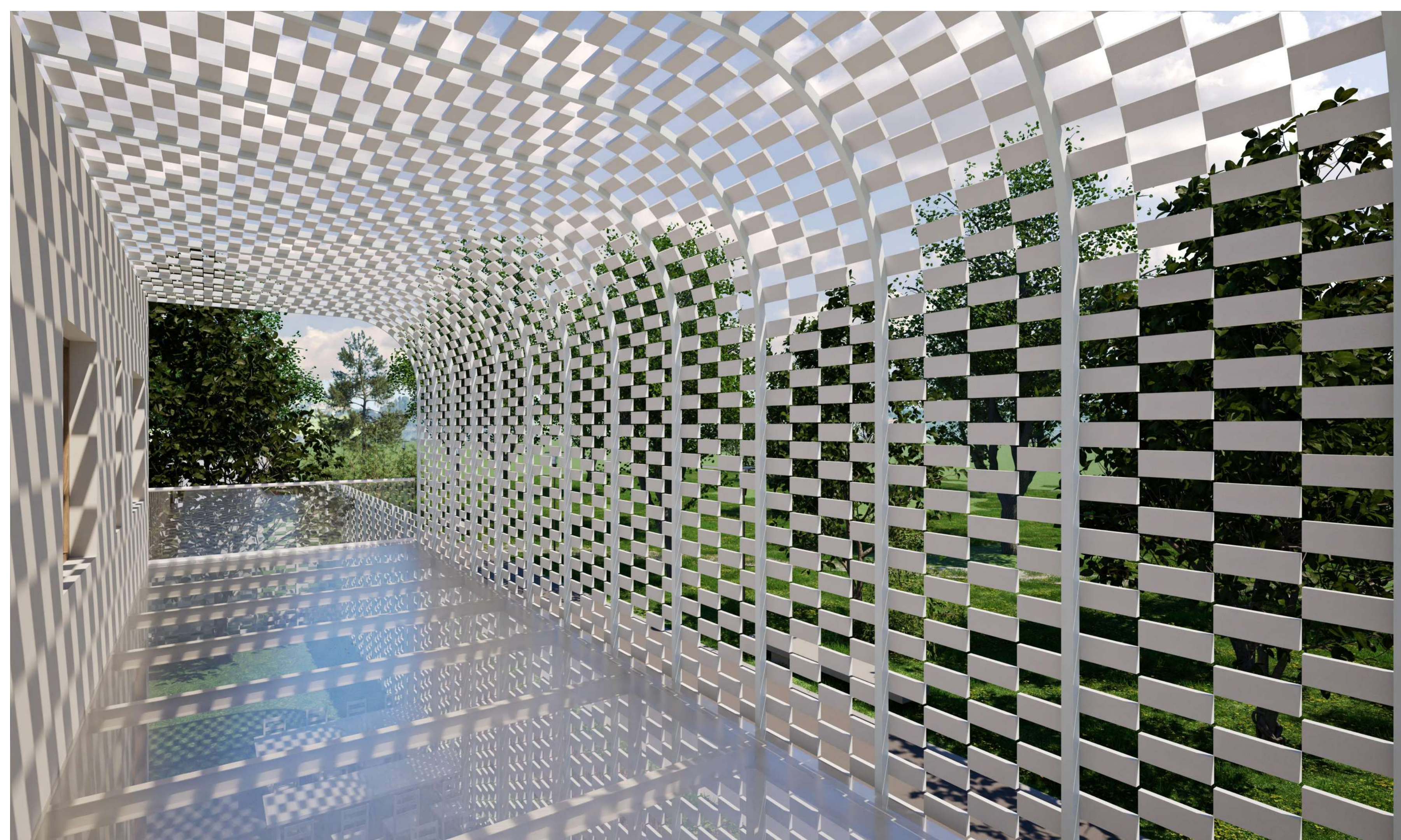
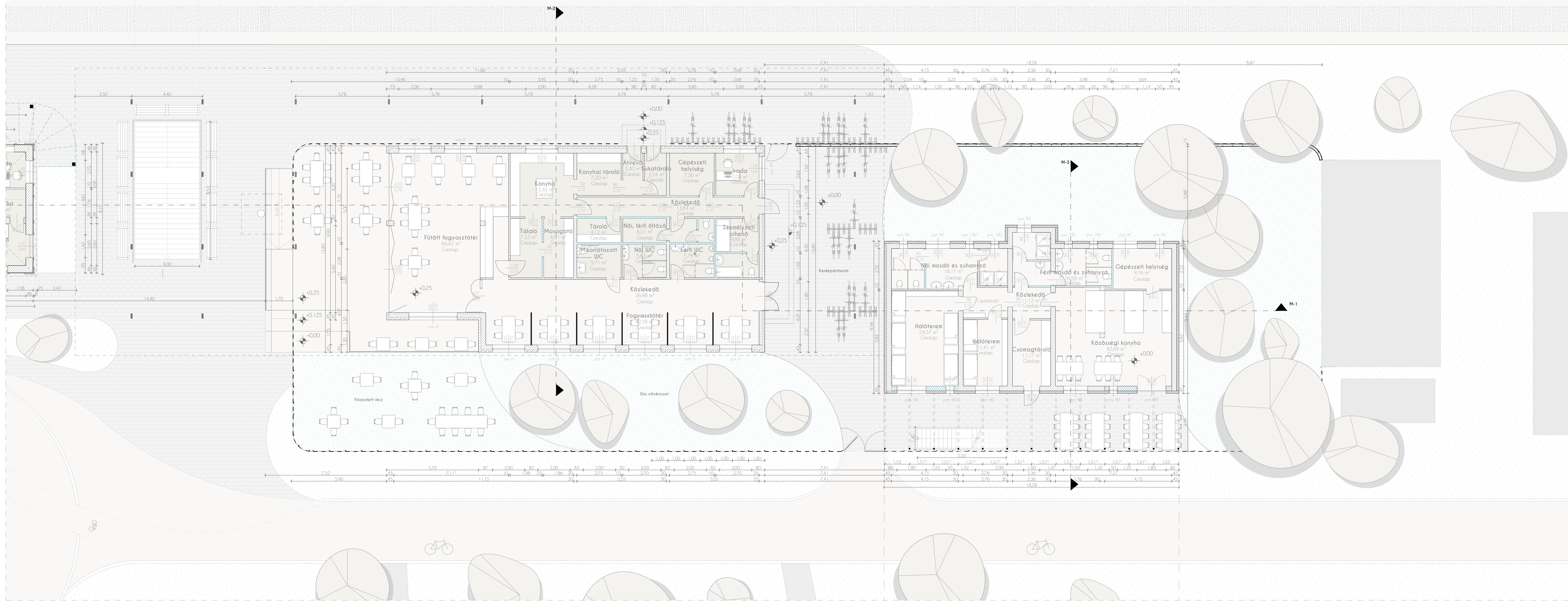


Organizációs terv I. 1:500

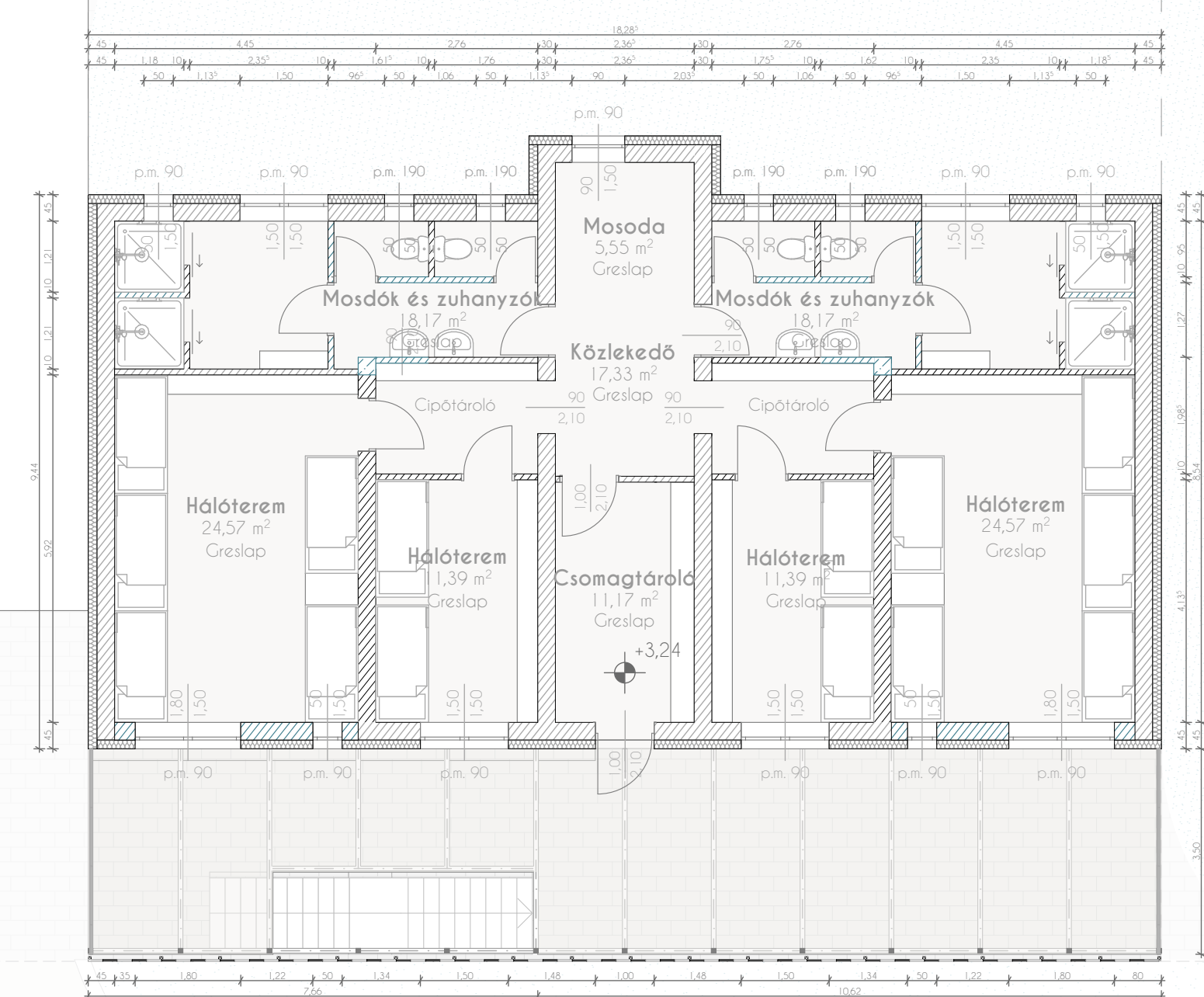


Organizációs terv II. 1:500





C épület - I. emeleti alaprajz 1:100



A kialakult építészeti téri helyzet következtében a co-working kávézó és a kerékpáros szállás épülete az épületegyüttes jelenlegi tulságos tagoltsága miatt, megpróbálna építészeti egyként viselkedni. Ennek megvalósításához a két épületet egy burkol veszi körül, amely hol kerítésként, hol homlokzatként, hol pedig második homlokzatként jelenik meg. Ez a homlokzatképzési megoldás adná a "nagy koncepcióhoz" tartozó összes vasútállomásnak a karakterét. Ezenél a '60-'70-es években épült állomásbővítésekénél a homlokzatképzési elemek a terméskő, illetve a rusztikus téglafalású burkolati rendszerek voltak. Az építészeti karaktert a terv korábbi megoldásokkal szeretné megővni, de ugyanakkor fejleszteni is a mai trendekhez igazodva. Ennek a célnak az eléréséhez a Flexbrick homlokzati rendszert választottam, ami karakterében kortárs, de igazodik a Balatoni vasútállomásfejlesztésénél alkalmazott kőburkolat rendszerekhez.

A homlokzati rendszer egy újszerű építészeti megoldás, amely az épületek homlokzatát egyedi és rugalmasnak ható burkokkal fedi be. A rendszer alapját különböző anyagok, pl: kő, kerámia, téglák, fa stb. anyagok képezik, melyek egy rugalmas drótváz hálába vannak befűzve, így ezek a szilárd anyagok nagy felületeken rugalmassá válhatnak.

A rendszer vázát a földbe betonozott, szinterezett, acél zártszelvény pillérsor adja, amelyekre a drótvázba fűzött, jelen esetben fehérre színezett vékony téglákat egyszerűen fel lehet fogatni.



Balatonlelle-felső

Balatonalaki-Dögricse

Szántód

Révfülöp

Badaacsonytörmedic-Szigliget

Keszthely

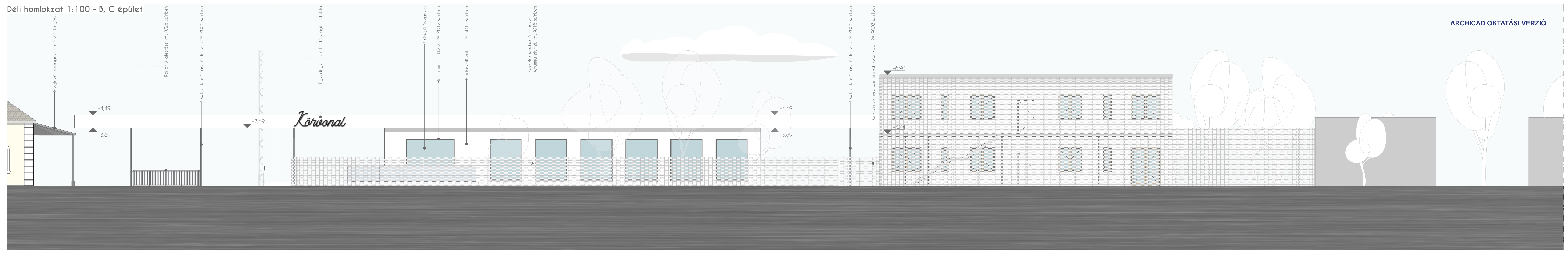
Balatonlelle felső

Zamárdi felső

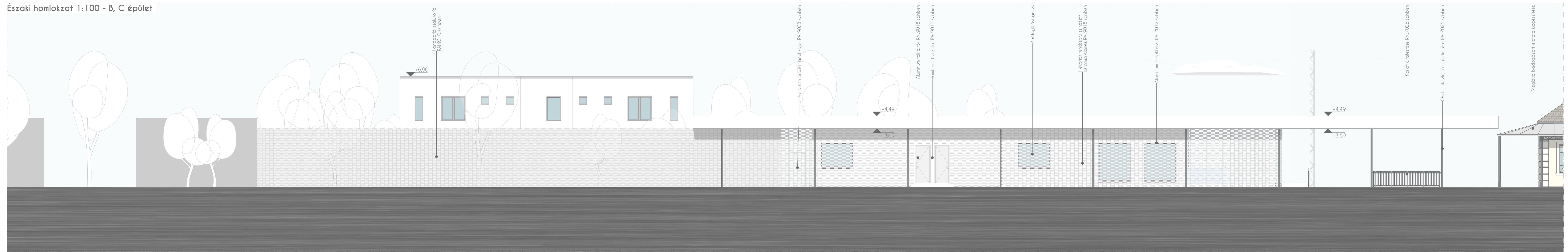
Aszófő



Déli homlokzat 1:100 - B, C épület



Északi homlokzat 1:100 - B, C épület



Északi homlokzat 1:200



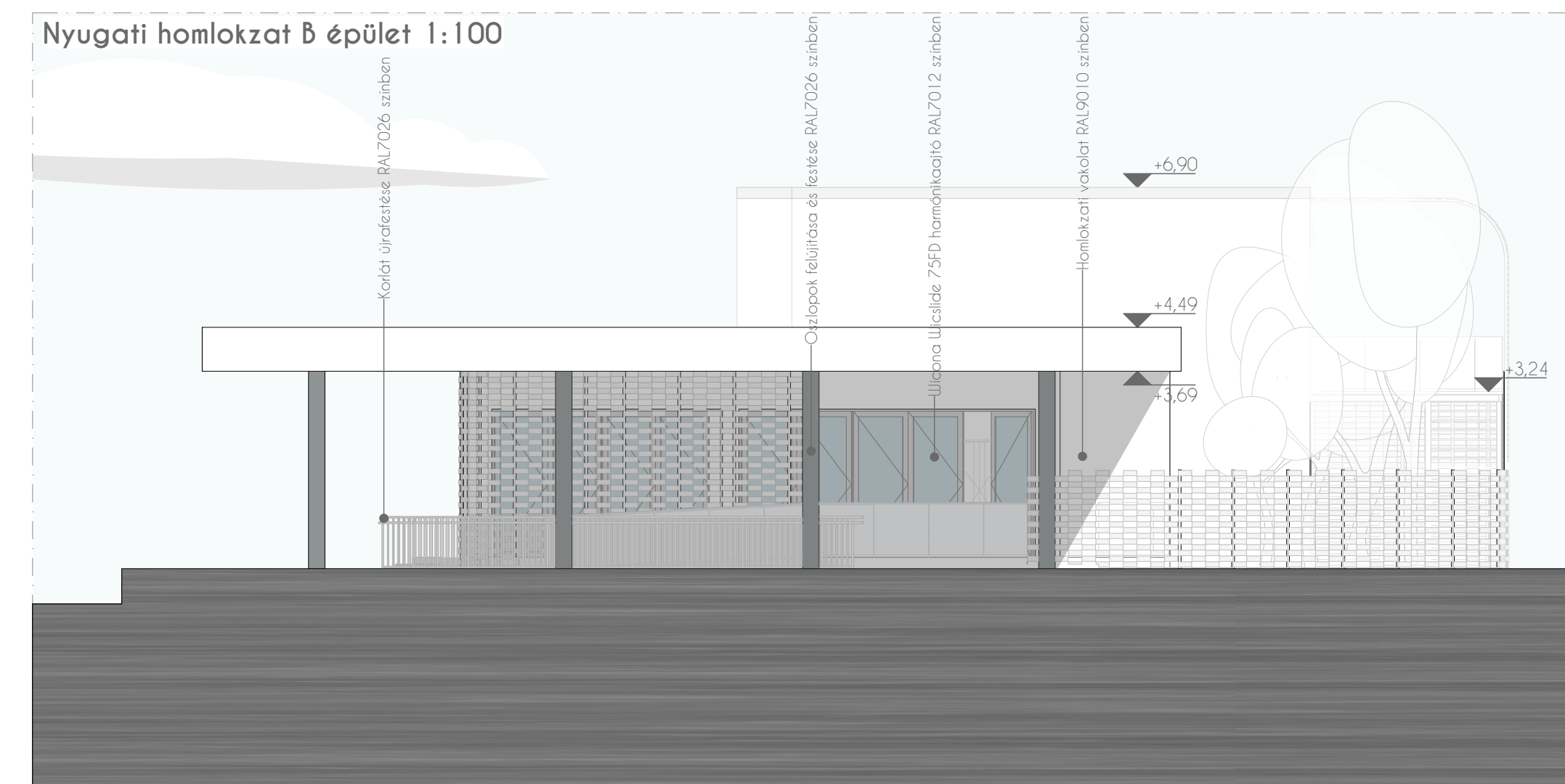
Déli homlokzat 1:200



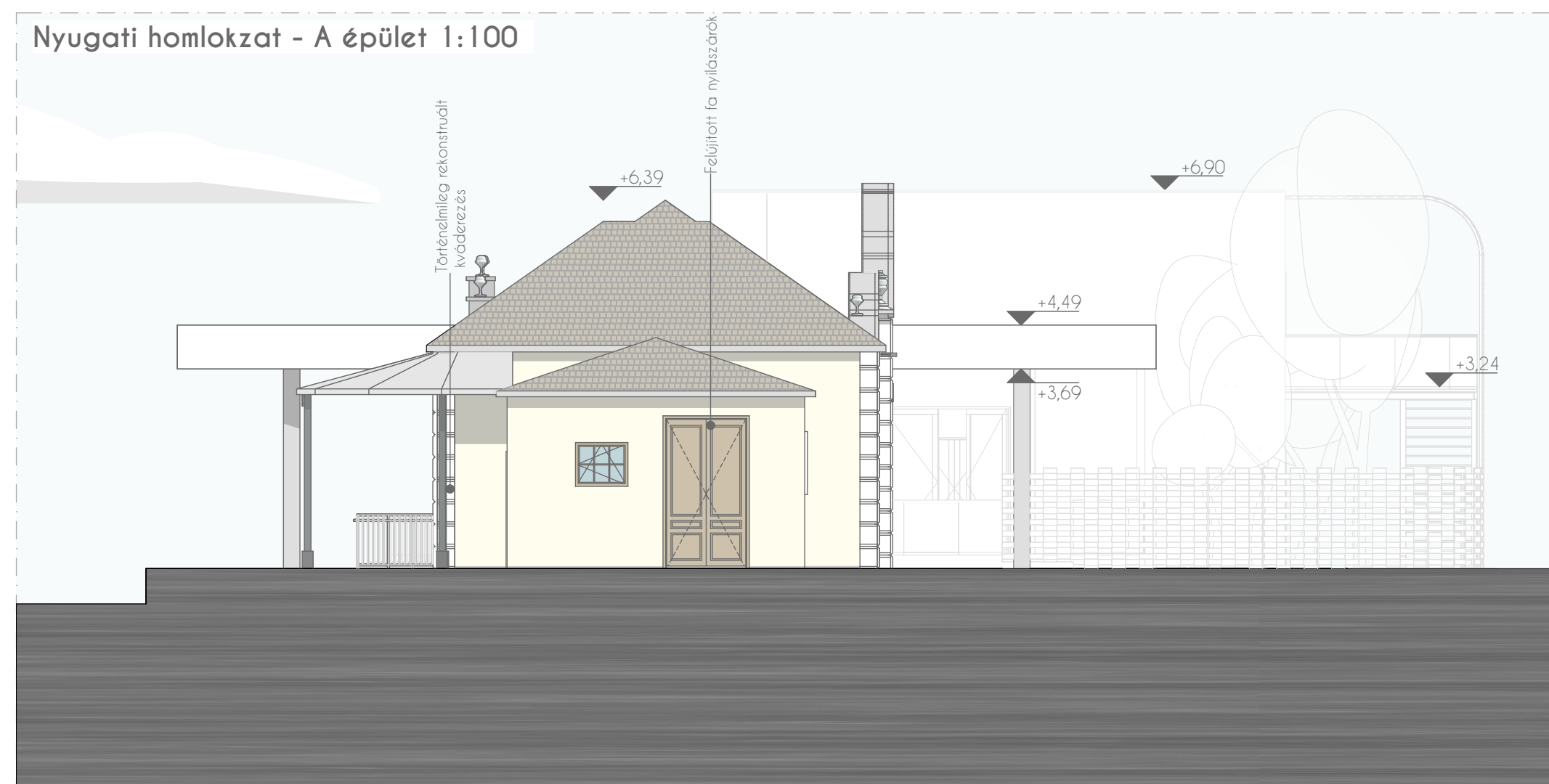
Déli, utcai homlokzat - A épület 1:100



Nyugati homlokzat B épület 1:100



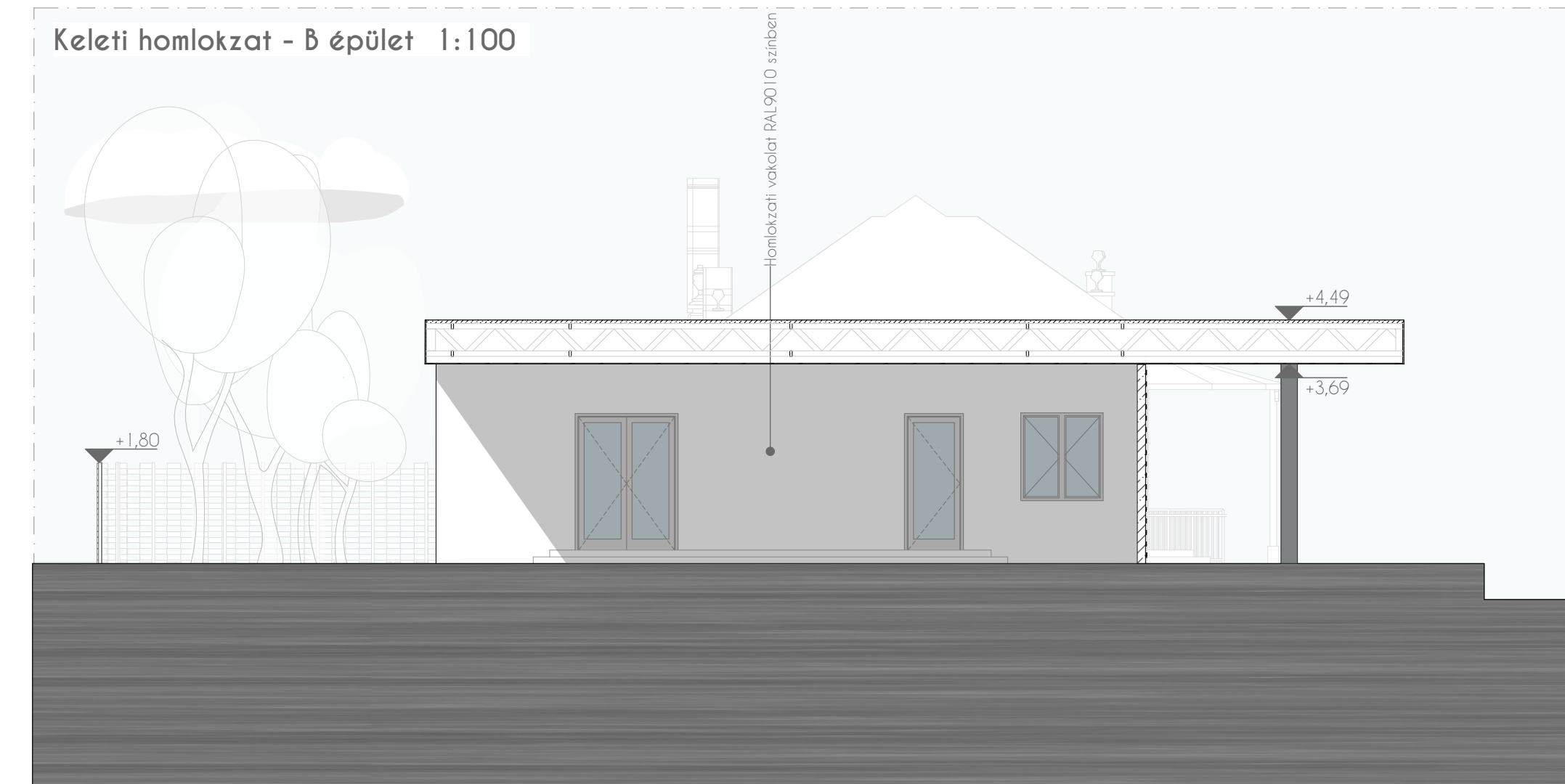
Nyugati homlokzat - A épület 1:100



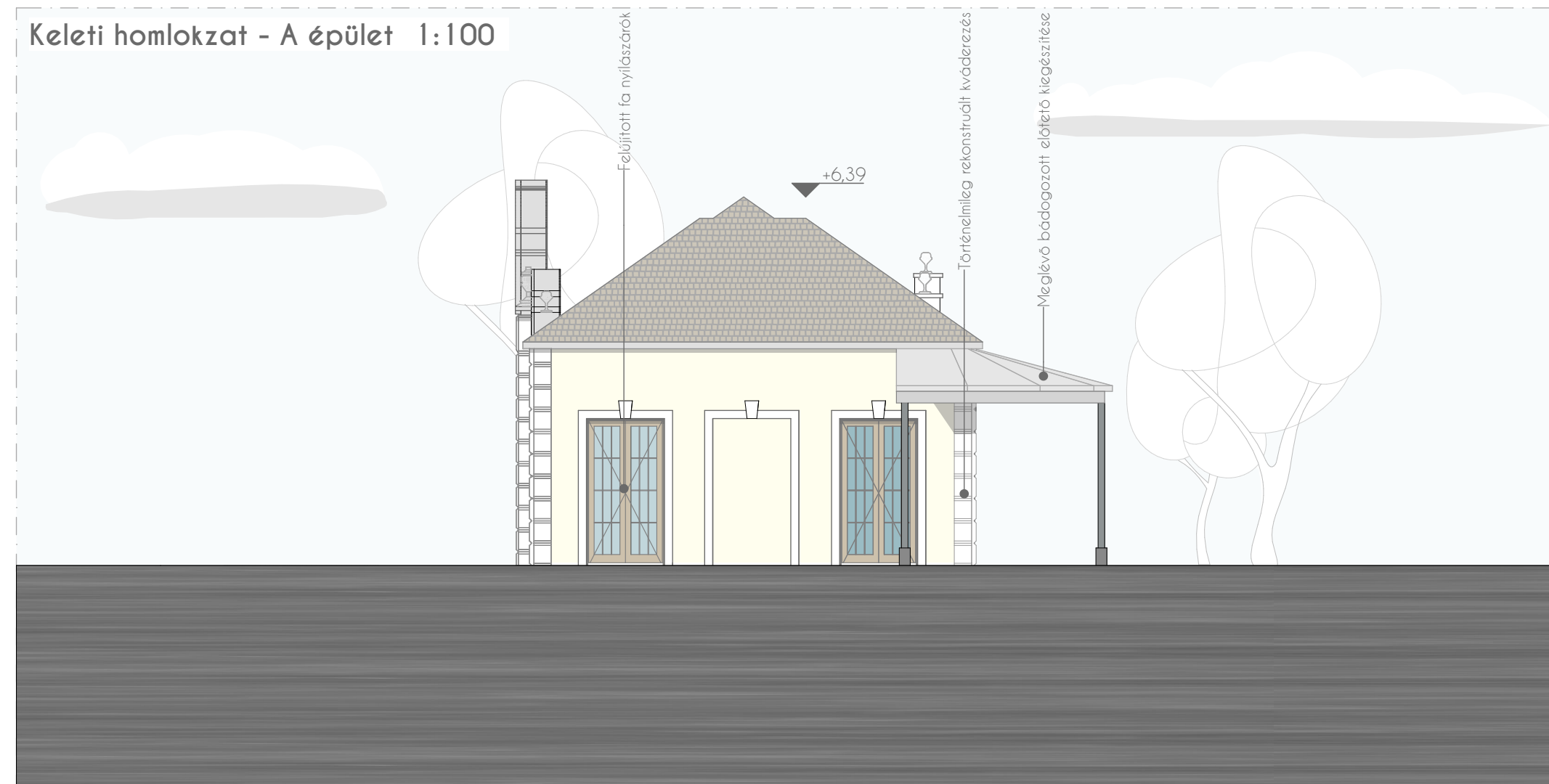
Északi homlokzat - A épület 1:100



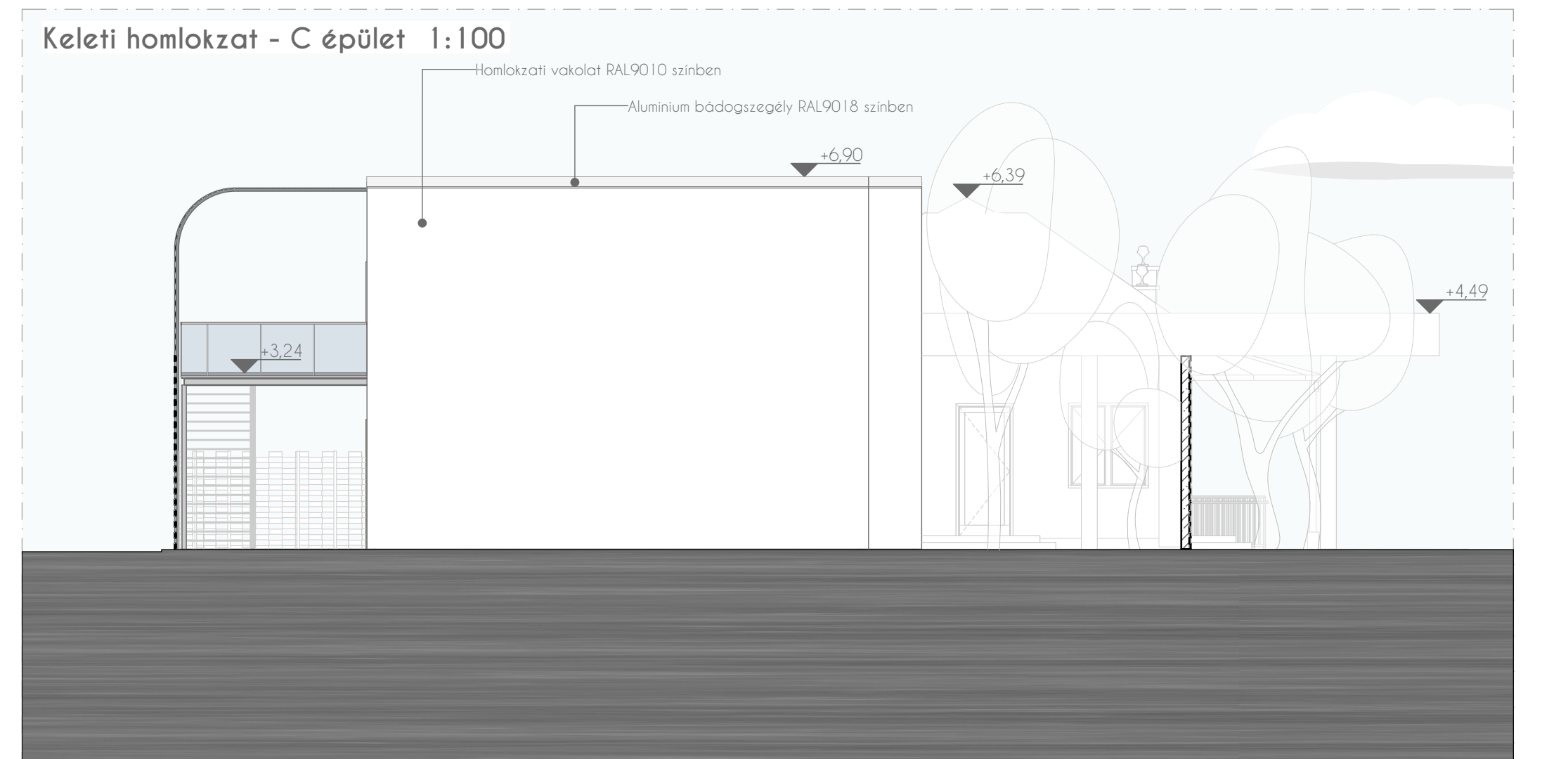
Keleti homlokzat - B épület 1:100



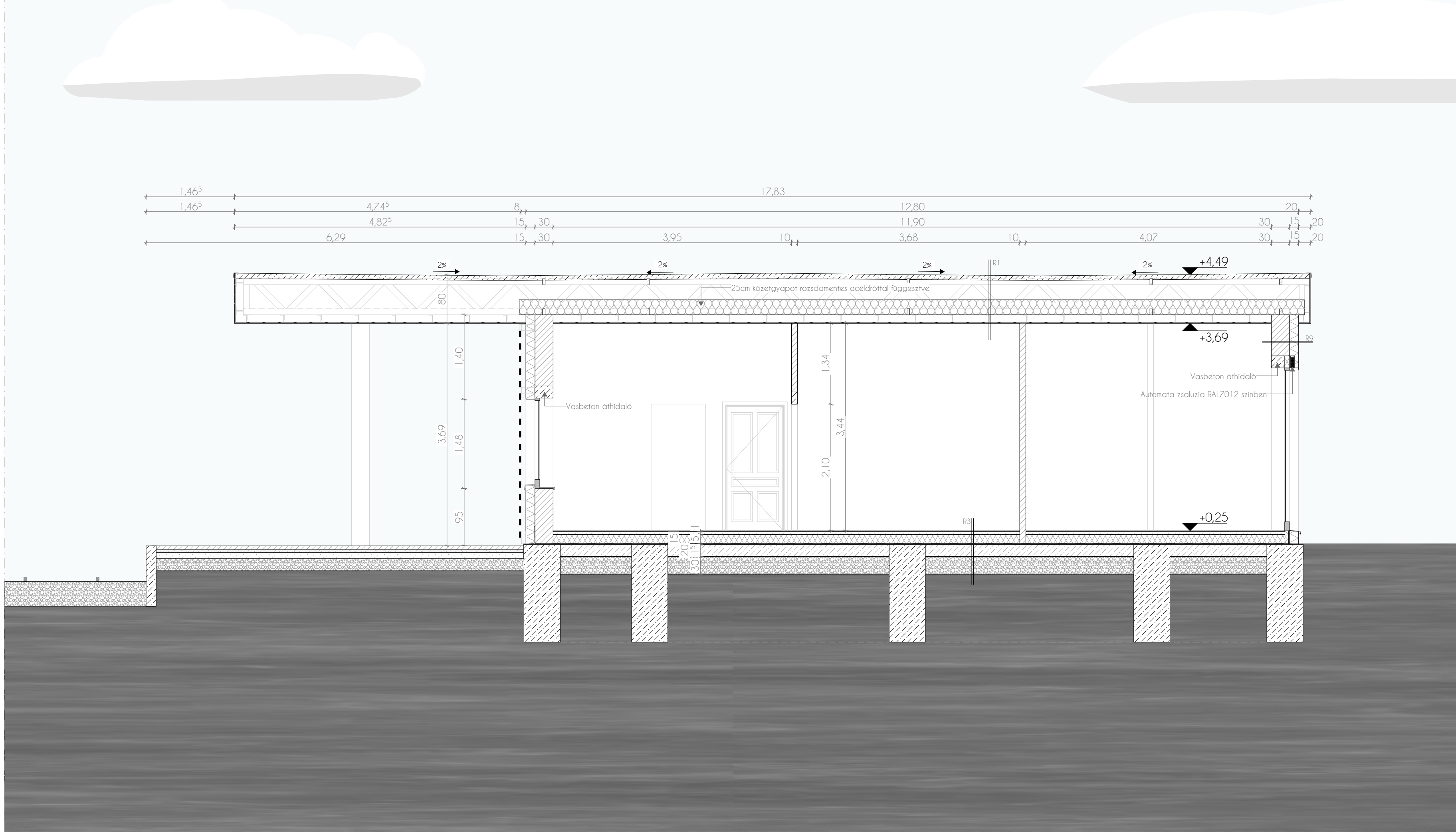
Keleti homlokzat - A épület 1:100



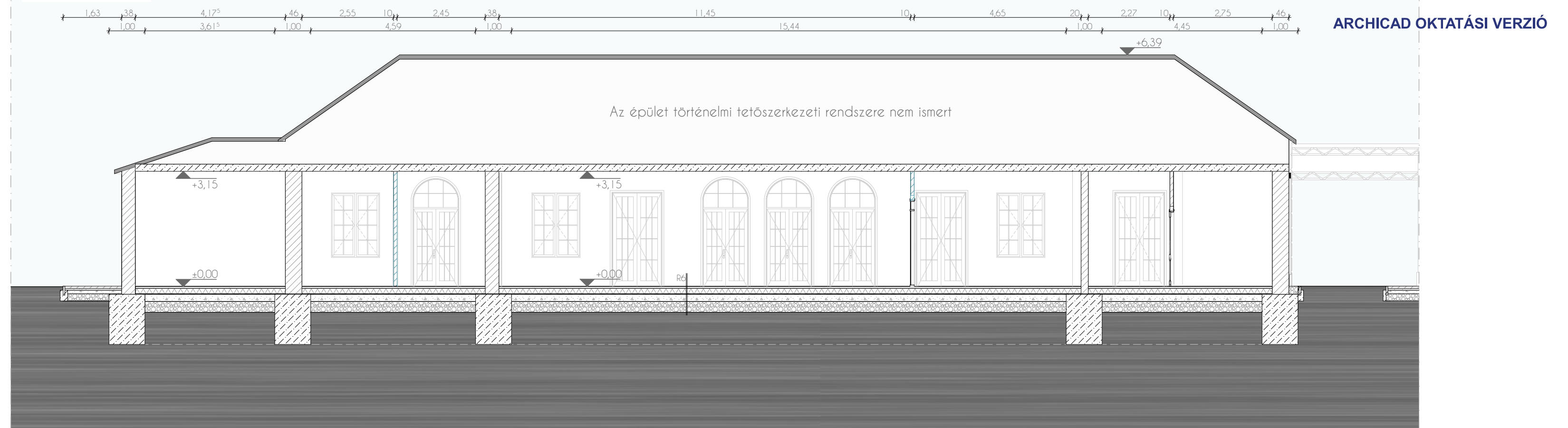
Keleti homlokzat - C épület 1:100



M-2 1:100

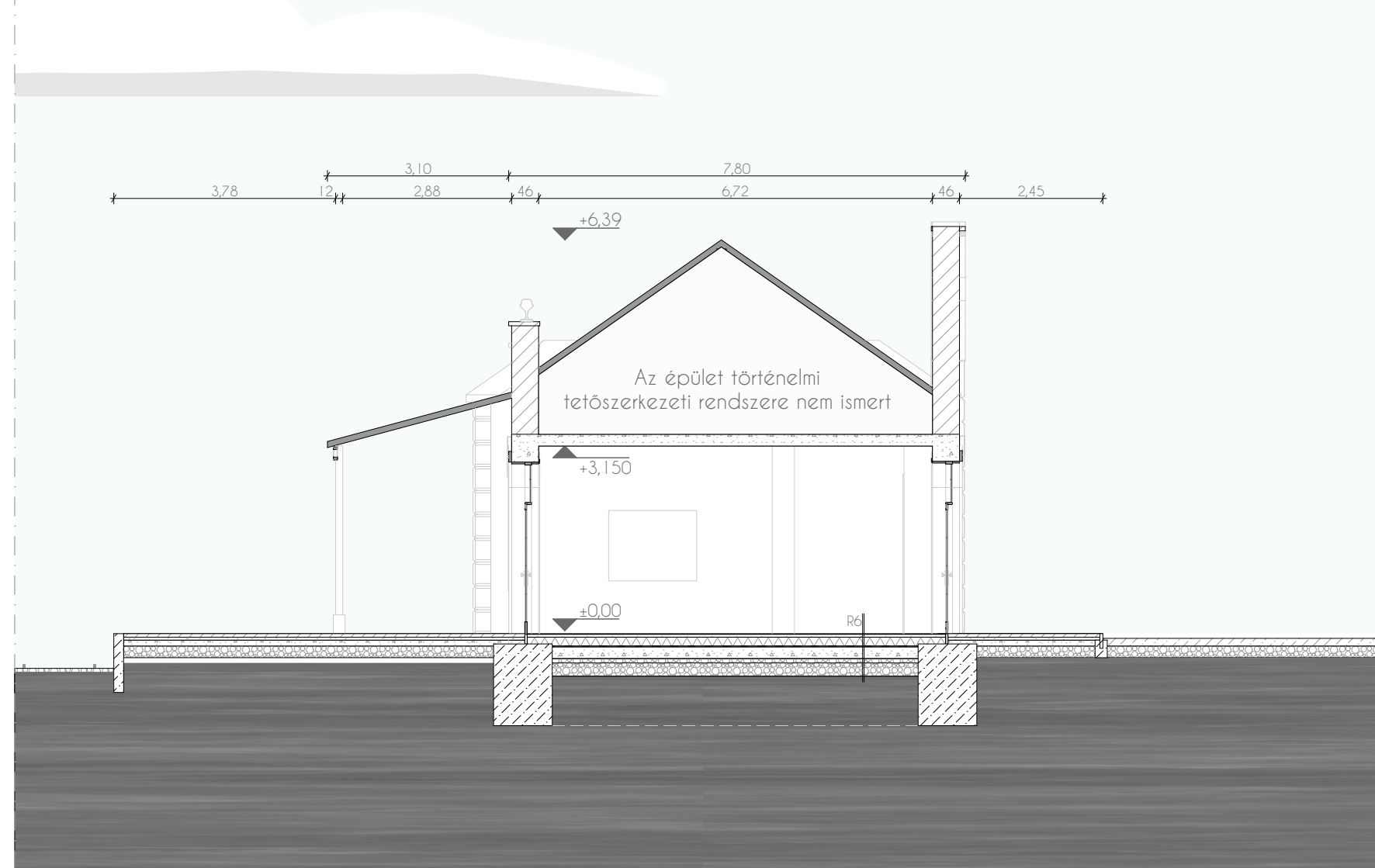


M-1/1 1:100

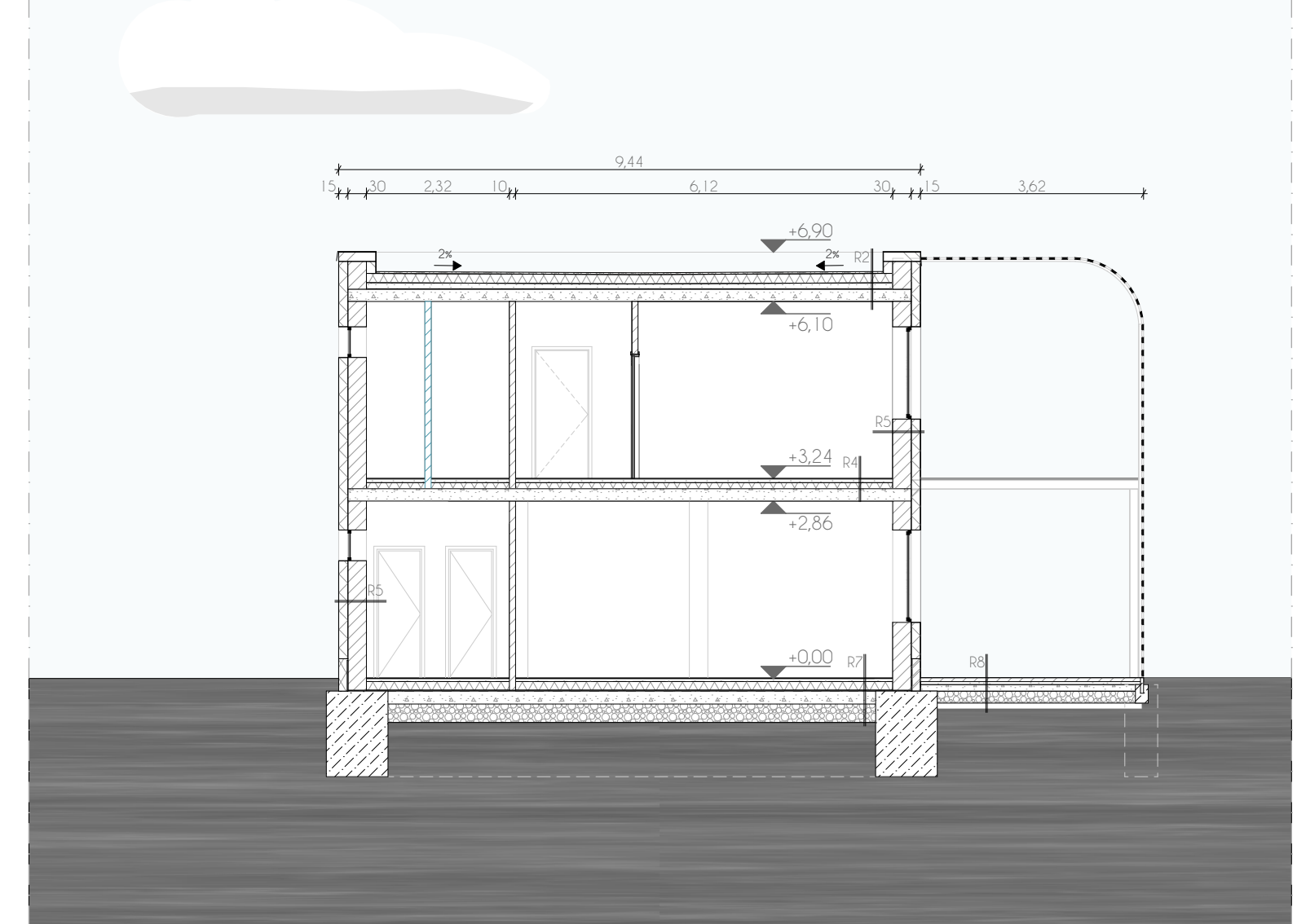


ARCHICAD OKTATÁSI VERZIÓ

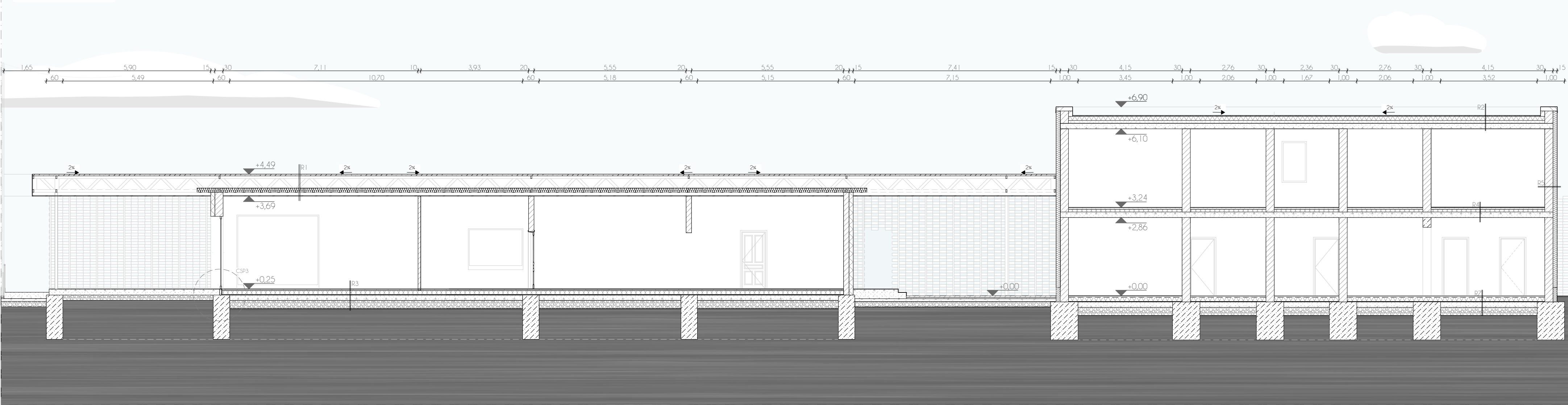
M-4 1:100



M-3 1:100



M-1/2 1:100



R1

2rtr/2 komponensű poliuretán Kemperol
6cm Előregyártott vasbeton panelek
60cm Acél rácsostartó
13cm Légrés, Fischer homlokzati rögzítő
leletek
1,5cm Fa burkolat

R2

4cm 16-32mm kavics leterhelés
1rtr/Vedőfólyól
1rtr/TPO vízszigetelés
25cm PIR szigetelés
10-2cm kiegészítő beton réteg
1rtr/Bitumenes párazáró réteg
25cm Vasbeton födém
0-1cm Glettelés, festés

R3

1cm Greslap burkolat
6cm Betonréteg
1rtr/Technológiai szigetelés
15cm Lépcsőálló EPS
2rtr/Bitumenes vízszigetelés
15cm Vasalt alizart
5cm Szerelőbeton
15cm Kavicsréteg
Termett talaj

R4

1cm Greslap burkolat
6cm Betonréteg
1rtr/Technológiai szigetelés
10cm Lépcsőálló EPS
20cm Vasbeton födém
0-1cm Glettelés, festés

R5

0-1cm Színezés
0,5cm Hőleőrsítés és vakolat
15cm Kötégyapott szigetelés
1rtr/Ragasztó
1cm Vakolat
30cm Vaszerámia falazat
1cm Vakolat
0-1cm Glettelés, festés

R6

1cm Greslap burkolat
6cm Betonréteg
1rtr/Technológiai szigetelés
15cm Lépcsőálló EPS
2rtr/Bitumenes vízszigetelés
15cm Vasalt alizart
5cm Szerelőbeton
15cm Kavicsréteg
Termett talaj

R7

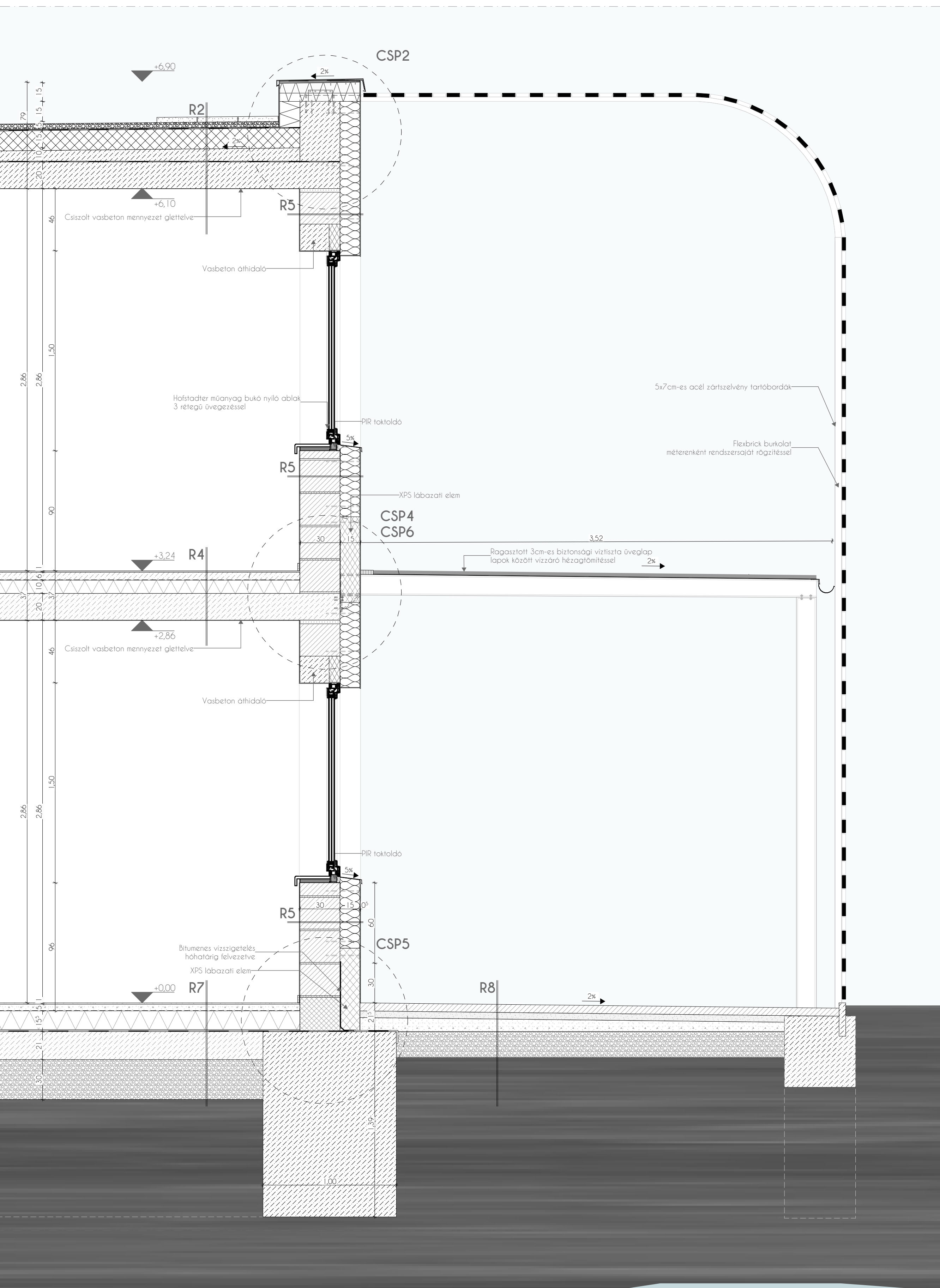
1cm Greslap burkolat
6cm Betonréteg
1rtr/Technológiai szigetelés
15cm Lépcsőálló EPS
2rtr/Bitumenes vízszigetelés
20cm Vasbeton réteg
5cm Szerelőbeton
15cm Kavicsréteg
Termett talaj

R8

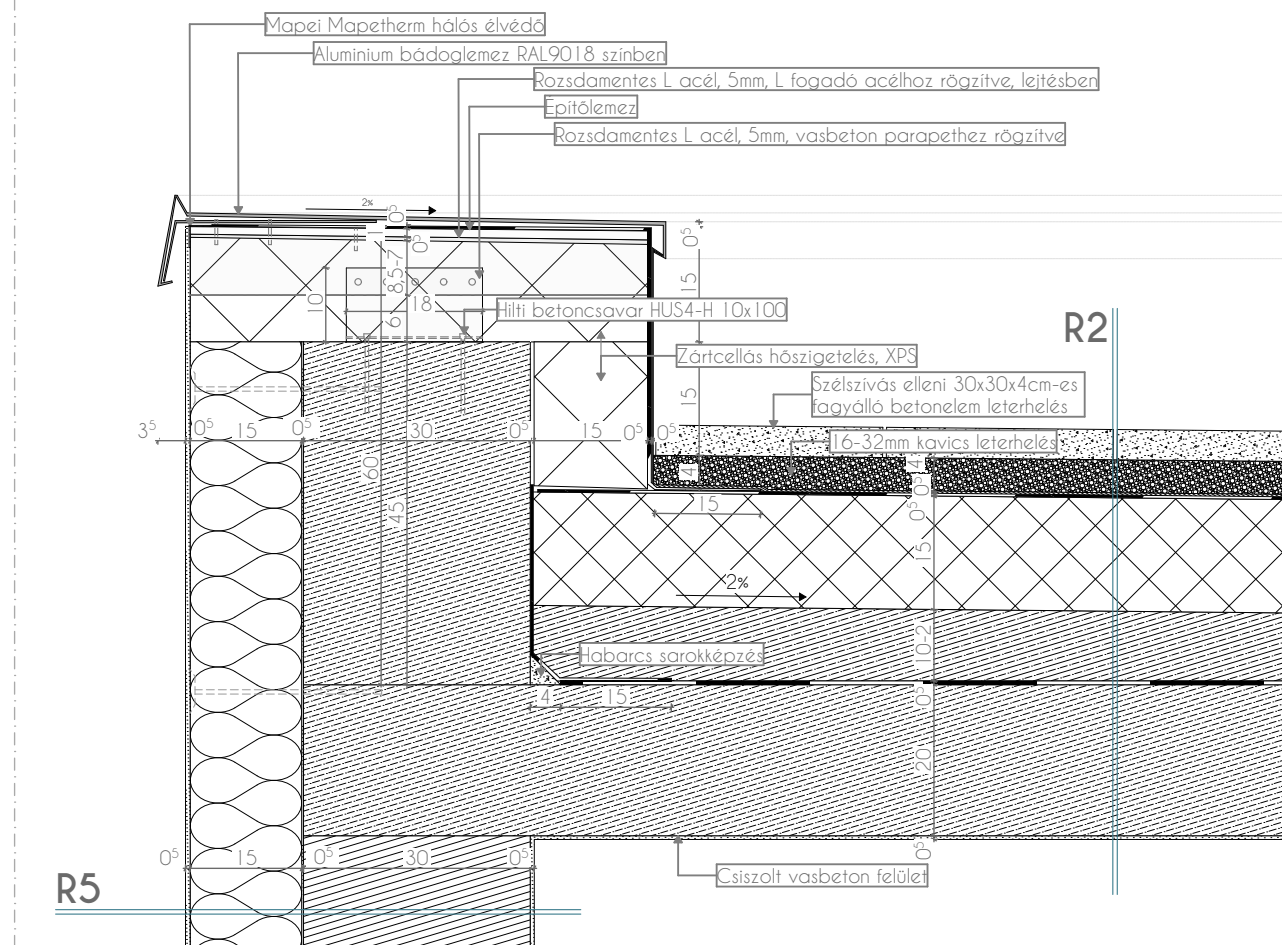
6cm Tettő burkolat
5cm Ágyazó homok
20cm Kavicsréteg
Termett talaj

R9

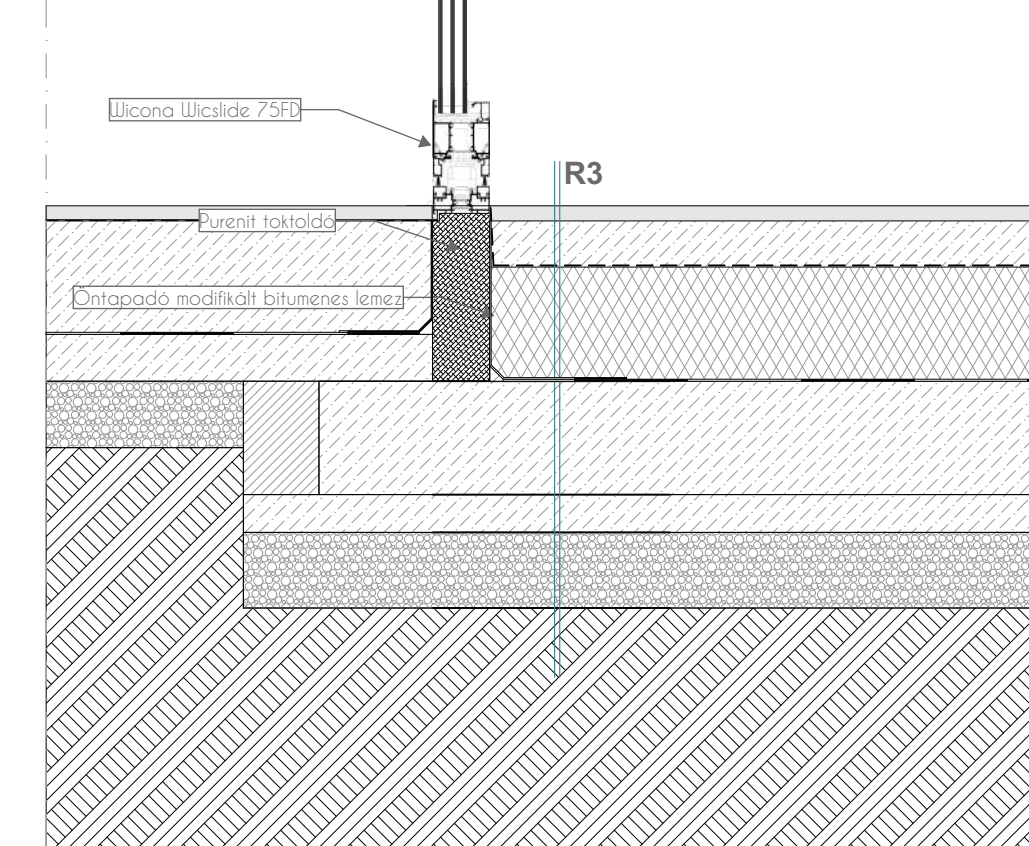
0-1cm Színezés
0,5cm Hőleőrsítés és vakolat
10cm EPS szigetelés
1rtr/Ragasztó
1cm Vakolat
30cm Vaszerámia falazat
1cm Vakolat
0-1cm Glettelés, festés



CSP2



CSP3



CSP4

