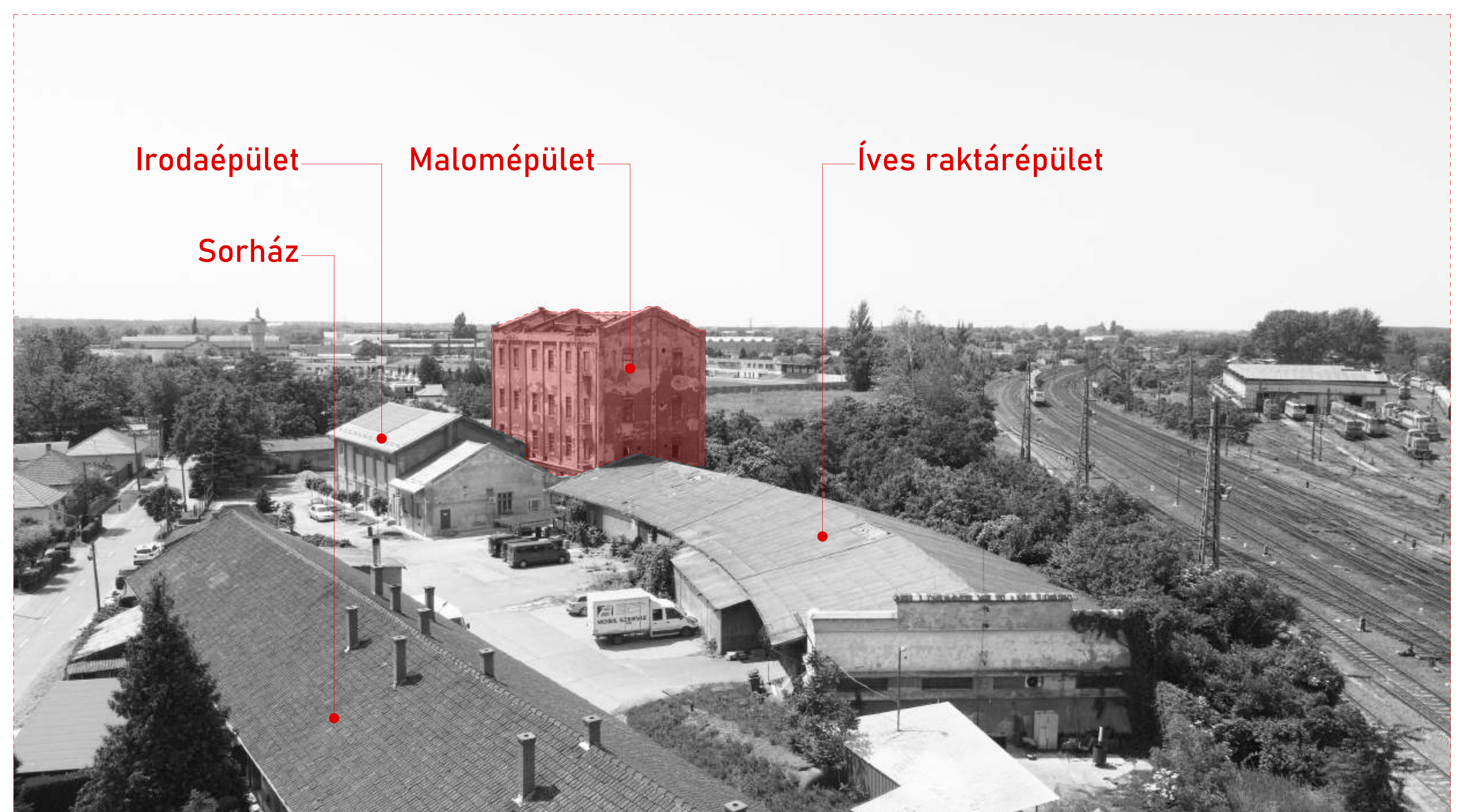
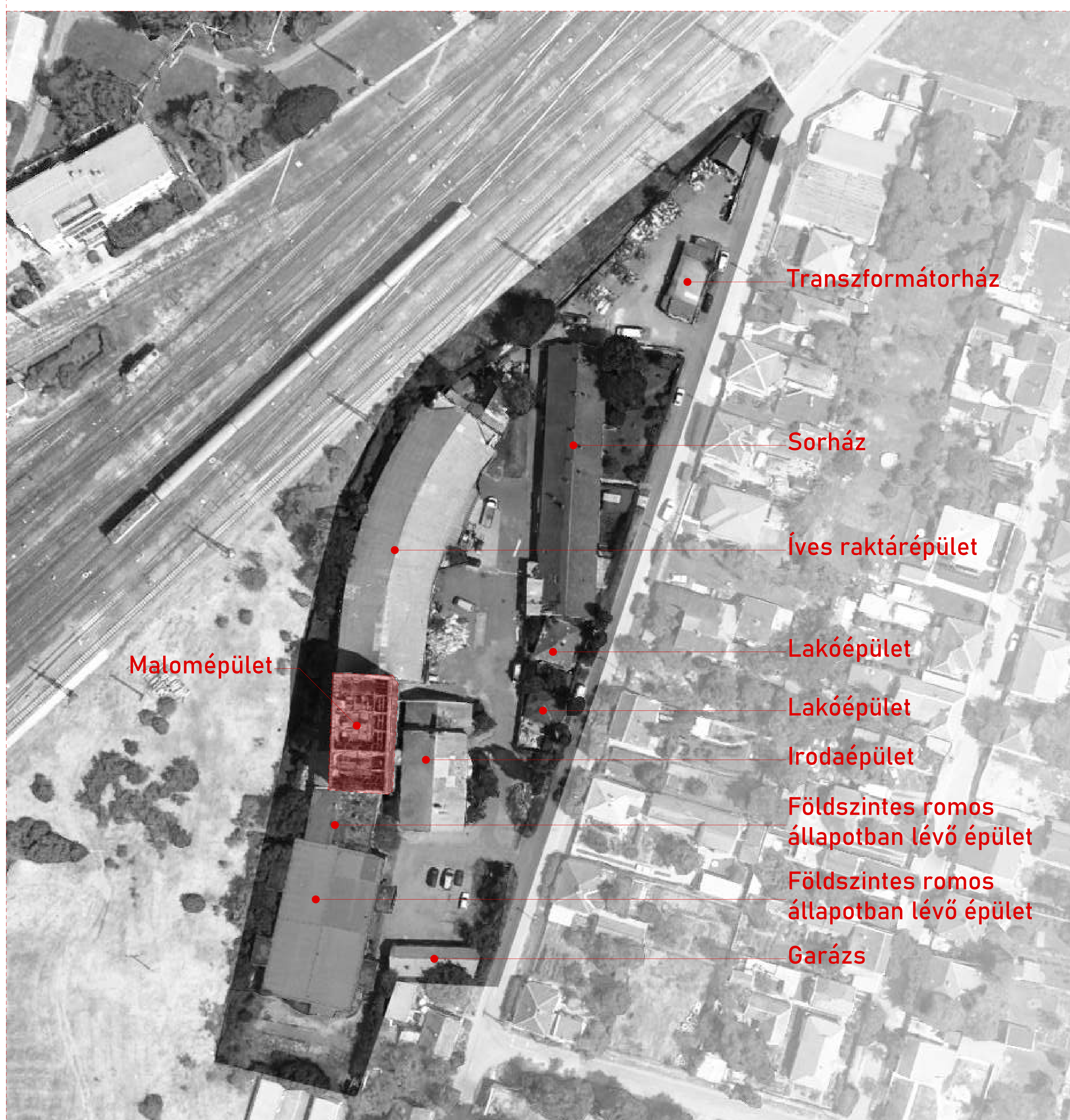
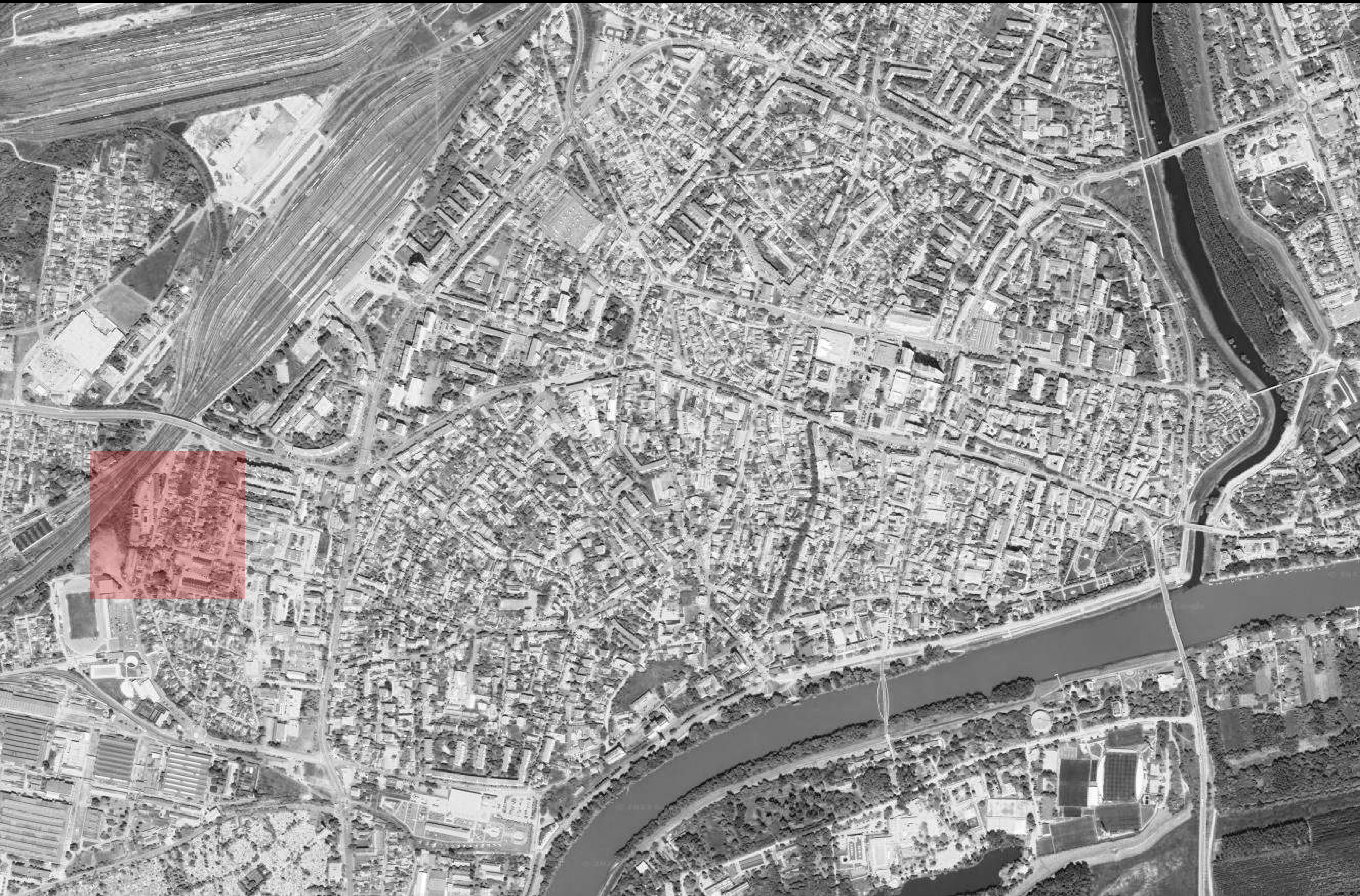
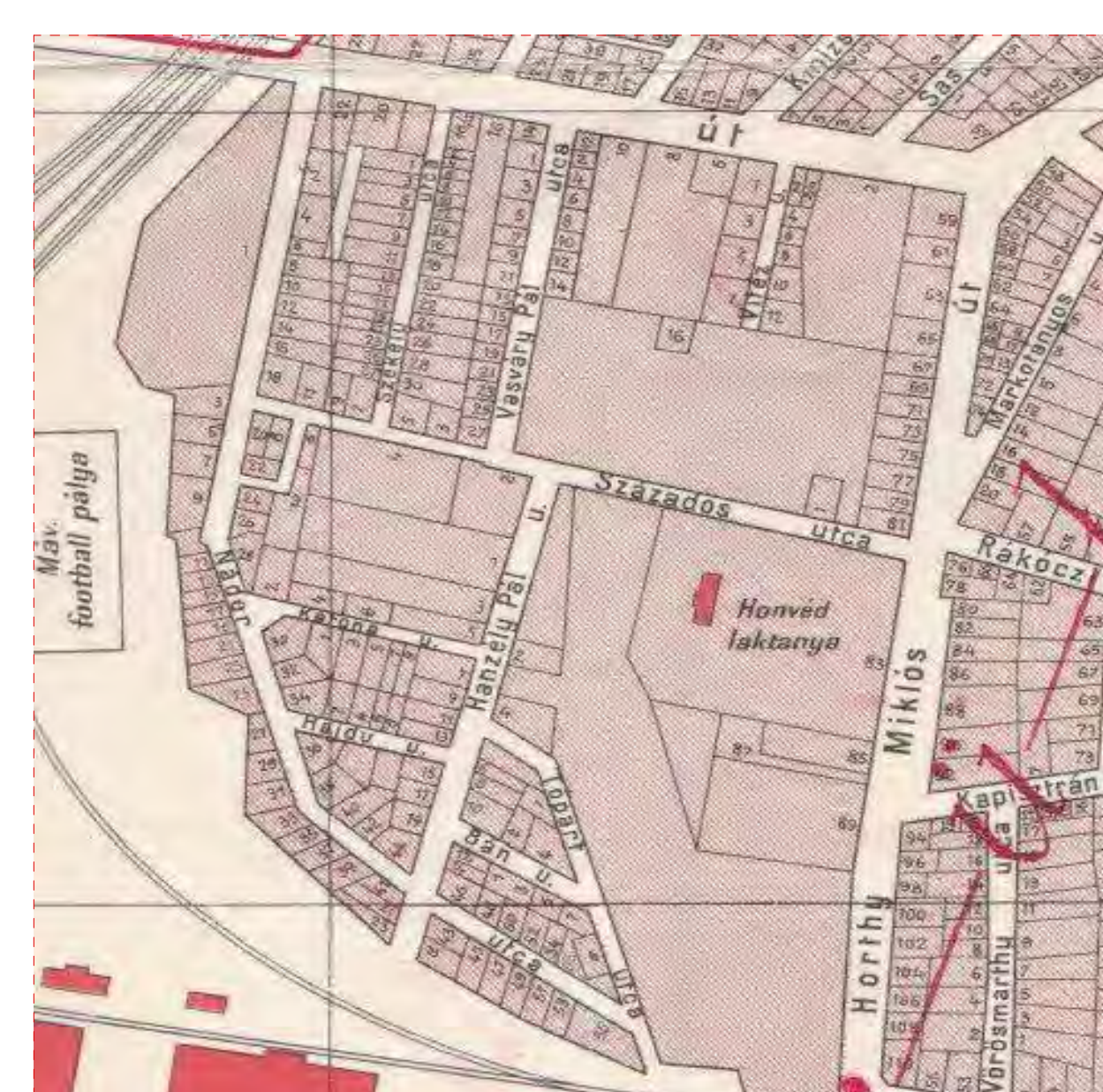
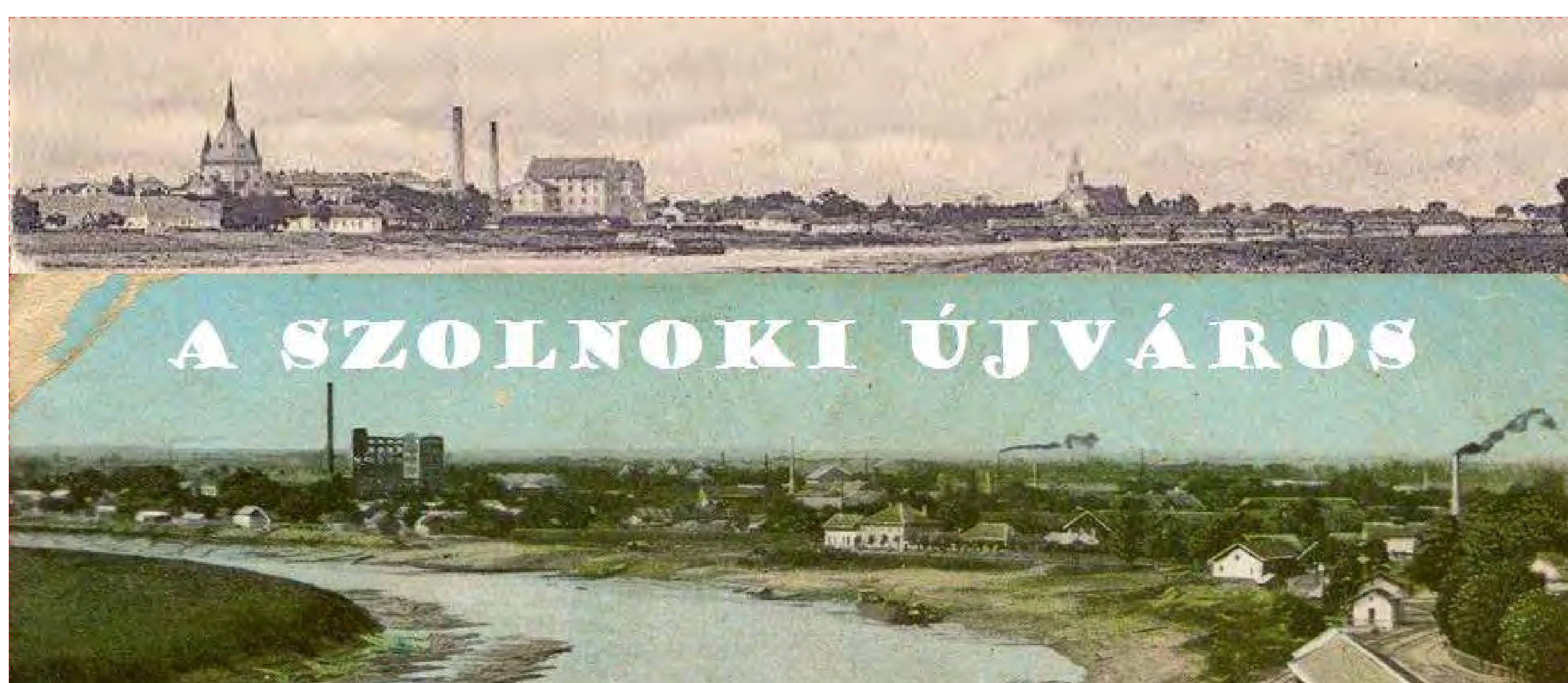


HELYSZÍNVIZSGÁLAT - MEGLÉVŐ ÁLLAPOT



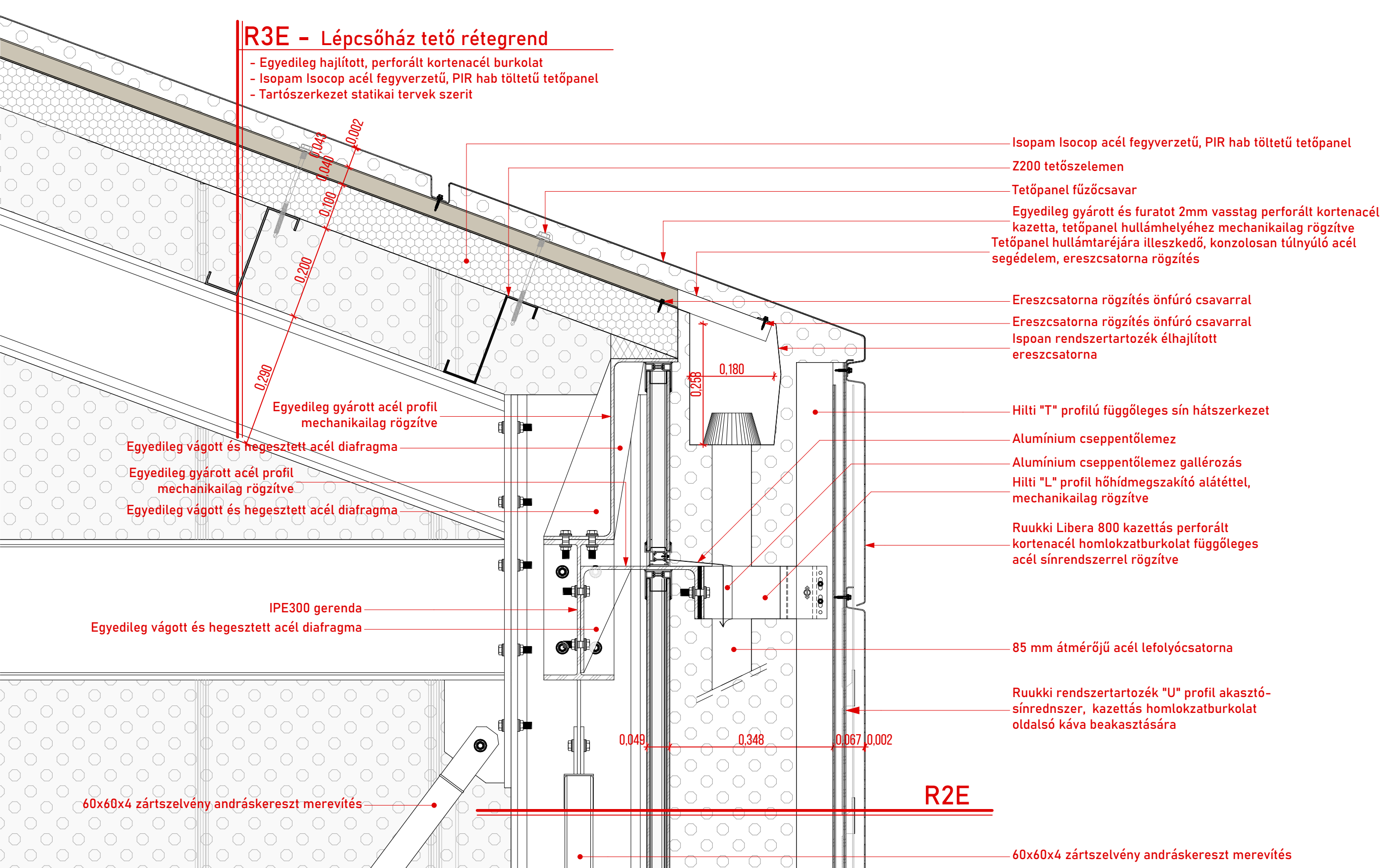
A tervezés helyszíne Szolnokon, a Vésőutca 1. szám alatt található telken, a vasútállomás közvetett szomszédságában található. A tervezéssel érintett épület egy 1920-as években épült, négy szintes, vasbeton vázszal és kisméretű téglafalazattal rendelkező malom-épület, melyhez számos később hozzáépült, alapvetően téglalapú épület csatlakozik.

- Ezek a következők:
- egy íves, földszintes téglafalazattal rendelkező raktárépület a malom északi homlokzatához csatlakozva.
 - A keleti homlokzathoz kb. 1,0 - 1,3 m eltartással egy jelenleg iroda/műhely funkcióval rendelkező kétszintes téglafalazattal rendelkező, nyeregtetős épület.
 - A déli homlokzatok egy lapostetős, téglafalazatú átkötő épületrész.
 - A nyugati homlokzathoz pedig egy félnyeregtetős melléképület csatlakozik, az előzőkhez hasonlóan téglafalazattal, ácsolt félnyeregtetővel.
- A malomépület felújításával és a hozzá csatlakozó épületek/épületrészek részleges, illetve teljes bontásával, valamint a helyükre újonnan épített kiszolgálóépületek létesítésével alakul ki a kívánt szórakozóhelyként történő revitalizáció, melynek célja az eltűnően lévő szolnoki könnyűzenei/kulturális élet fellendítése. Ennek elérése érdekében egy nagyobb, 500, míg egy kisebb 120 fő befogadására képes rendezvényterem kerül kialakításra, valamint az egyes emeleteken italfelhasználó helyiségek, a legfelső szinten pedig egy többfunkciós tér. A bontási munkák az előzőekben felsorolt összes csatlakozó épületet érintik. A malom északi homlokzatához csatlakozó íves raktárépület a későbbi hasznosíthatósága, a telken térfalként való működése folytán, valamint amiatt, hogy ez van legkevésbé újjában a tervezett bővítésnek, csak részleges, 8m-rel történő visszabontással érintett. Minden más csatlakozó épület teljes elbontásra kerül.

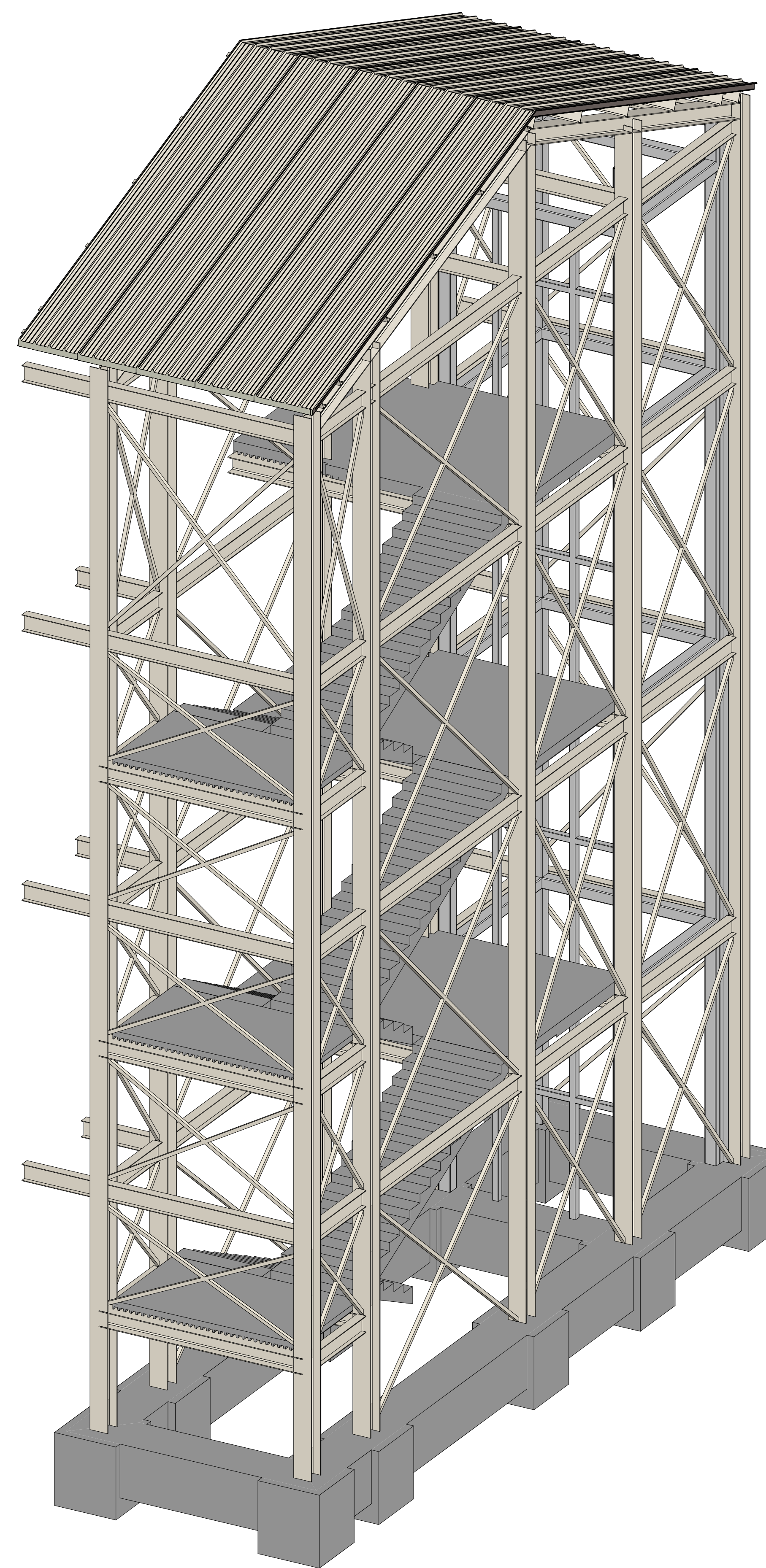




R10 Részletrajz M = 1:8

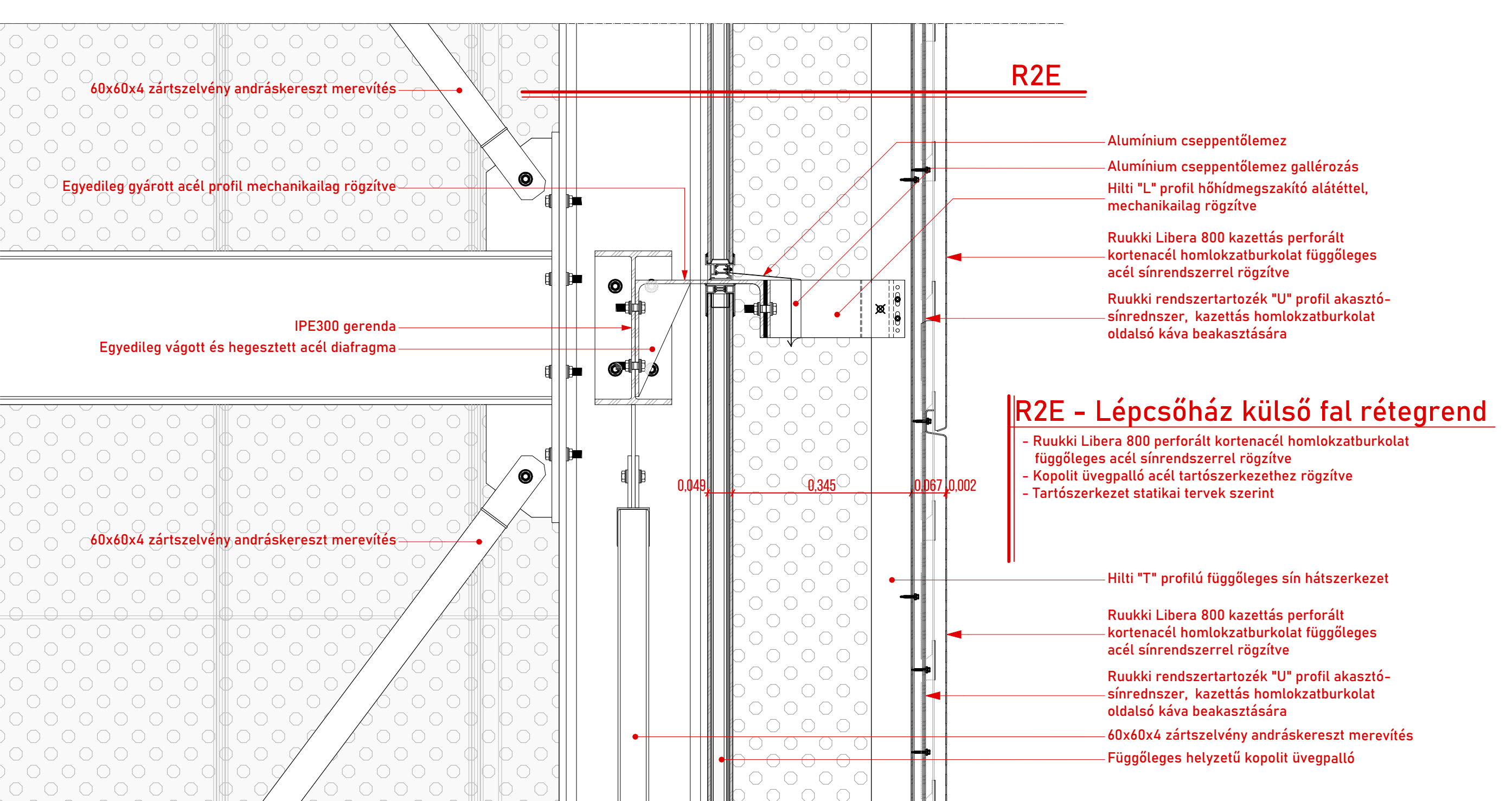


A nyugati homlokzaton egy általános függőleges közlekedésre szolgáló lépcsőház, mely menekülő lépcsőház is egyben. Ez szerkezetét tekintve acél vázszerkezetű, a termikus burkolat nem képezi részét. Külső burkolata mindazonáltal kettős, belülről kifelé egy réteg kopolt üveg palló, ill. kívül perforált kazettás kortencacél homlokzatburkolat. Így a bent közlekedők védve vannak a csapóesőtől, valamint a szélétől, a perforált homlokzatburkolatnak köszönhetően pedig az esti órákban a közlekedőből kiszűrődő fény a malom kontúrját festi meg így landmarkként funkcionál, amely ráerősít az épület archaikus-monolitikus nyújtott ház formájára.



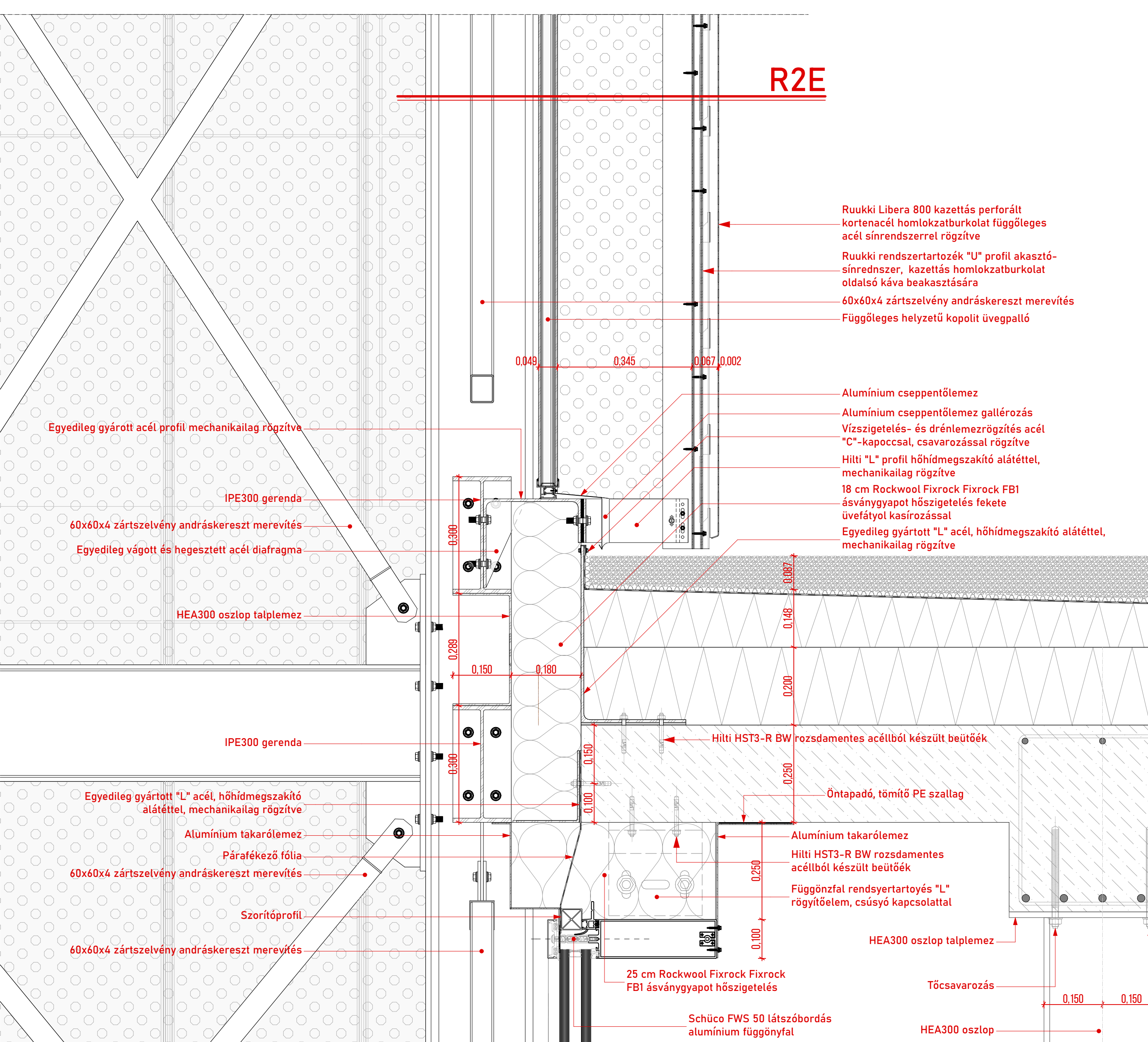
A lépcsőház, mely egyben menekülőlépcsőházként is funkcionál, ennek alapozása szintén 1,30m-re a meglévő, illetve megmaradó malomépület falának külső síkjától. Az alapozás az oszlopok alatt monolit vasbeton pontalpozás, gerendárcsallal összekötve. A felszerkezetet acél HEA300-as szelvények adják. A vízszintes szerkezeteket (lépcsőfordulók alátámasztása stb.) IPE300-as gerendákkal történik. A függőleges és vízszintes szerkezetek kapcsolata csavarozott, homloklemezkapcsolatokkal történik. A lépcsőfordulók ösvér szerkezetűek, az IPE szelvényekre föltámaszkodó, acél trapézlemez bentmaradó zsurla való rébetonozással alakulnak ki a tárcsamerőv fődémrészek. Ezek együttműködését az acél szerkezettel, az IPE szelvények tetejére hegesztett nyírási csapok biztosítják. A lépcsőkarok előregyártott vasbeton szerkezetűek, feltámaszkodásuk az ösvér szerkezetű lemezek szélein vasbetonból kialakított peremre történik. A szerkezet visszakötése a meglévő szerkezetbe az IPE gerendák falnak történő futtatásával valósul meg, melyhez homloklemez csavarozott kapcsolattal csatlakoznak, csuklós kialakítással. A torony fedése 10 cm vastag acél fegyverzetű tetőpanellel történik. Ezek „Z” szelemekre támaszkodnak fel, melyek a meglévő malom tetőhajlásszögéhez igazodóan kialakított acél szelvényekre hegesztett acél fülekhez vannak rögzítve. A primer fölmenő szerkezetben belül található egy liftkna, melynek saját szerkezete van, ezek oszlopait 200*200*10-es zártszelvény adja, mely 100*100-as sarokvassal csatlakozik az IPE szelvényekhez.

R9 Részletrajz M = 1:8



Az keretszerkezet vízszintes terhekkel szembeni merevségét andráskeresztet biztosítják az egyes mezőkben. Megjegyzendő, hogy nem volna szükség mindegyik mezőbe andráskeresztet tenni, ez a túlméretezés az építészeti koncepciót hivatott kidomborítani, mely a helyszín és a meglévő épület industriális küllemére épít.

R8 Részletrajz M = 1:8



R2E - Lépcsőház külső fal rétegrand

- Raukó Libera 800 perforált kortencacél homlokzatburkolat függőleges acél sírendszerrel rögzítve
- Kopolt üvegfallal acél tartószerkezethez rögzítve
- Tartószerkezet statikai tervek szerint

R3B - Tetőterasz rétegrand

- 3 cm Nyílt hézagos tetített, hőkezelte, bordázott felületű, kültéri faburkolat
- 5 - 16,5 cm Lejtés kiegyenlítő és leterhelhető bazalt közzsátek 4/8 mm, beágyazott impregnált 3/5 -ös párnákkal /60cm
- Dörren Delta Terrace szivárgó, letűző oldalsó fűzők konvencióknak megfelelően
- 1-rg, min. 4 mm vtg. elasztomer bitumenes lemez poliészterfátyal hordozóréteggel, csapadékvíz elleni szigetelés záró rétege, palázzsátek felülettel, teljes felületű hegesztéssel (pl. Elastivulc-EPV 4-5/N)
- 2 - 15 cm Lejtésadó ékebevágott bitumenes csupaszlemez kaszirozású EPS AT-N150 2,5% felületű lejtéssel, oldószermentes ragasztóval rögzítve, átfedésben és kötésben fektetve
- 20 cm EPS AT-N150 hőszigetelés és lejtésképzés oldószermentes ragasztóval ragasztva
- 25 cm monolit vasbeton fődém statikai tervek szerint

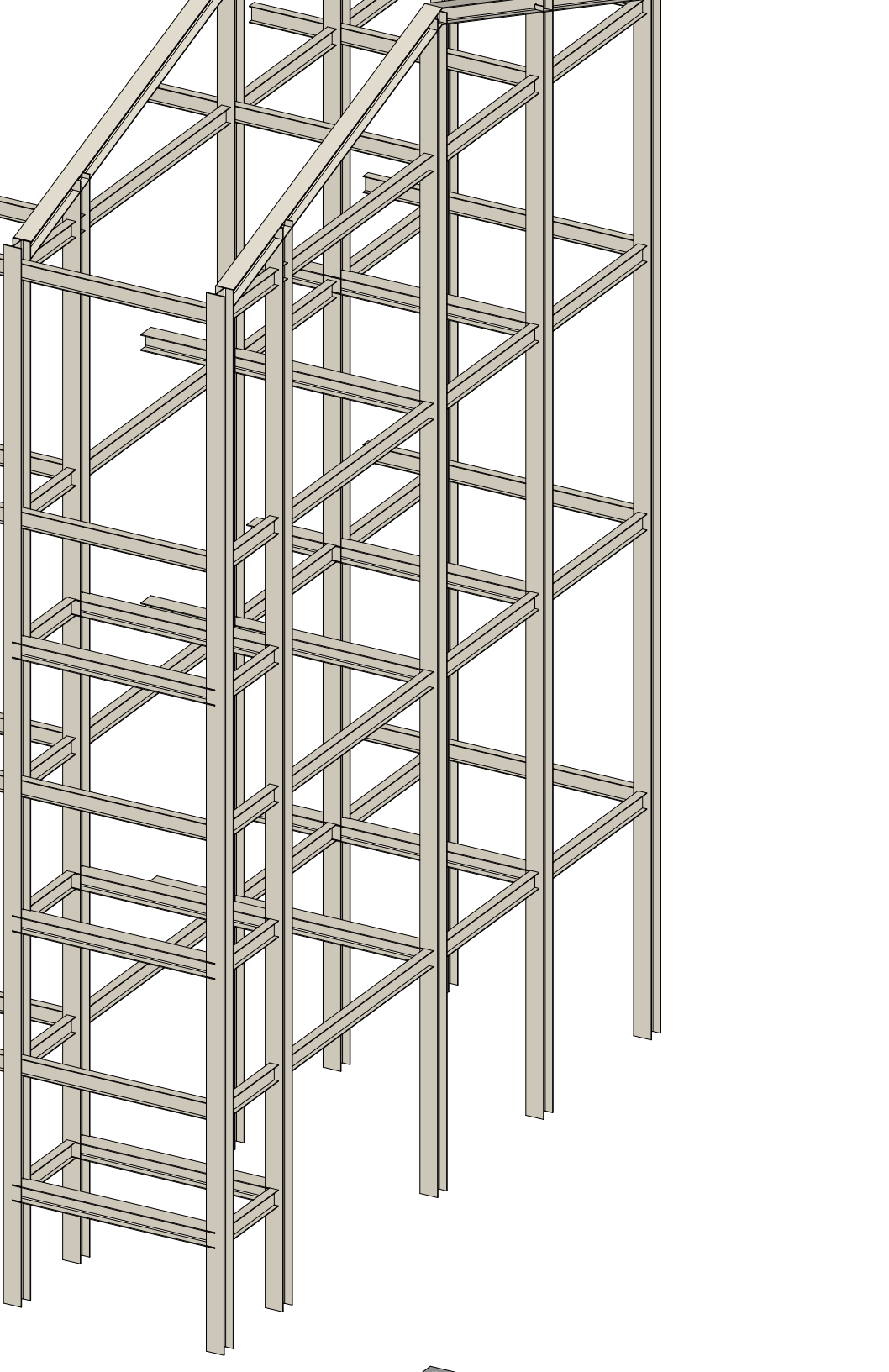
Acél fegyverzetű tetőpanel



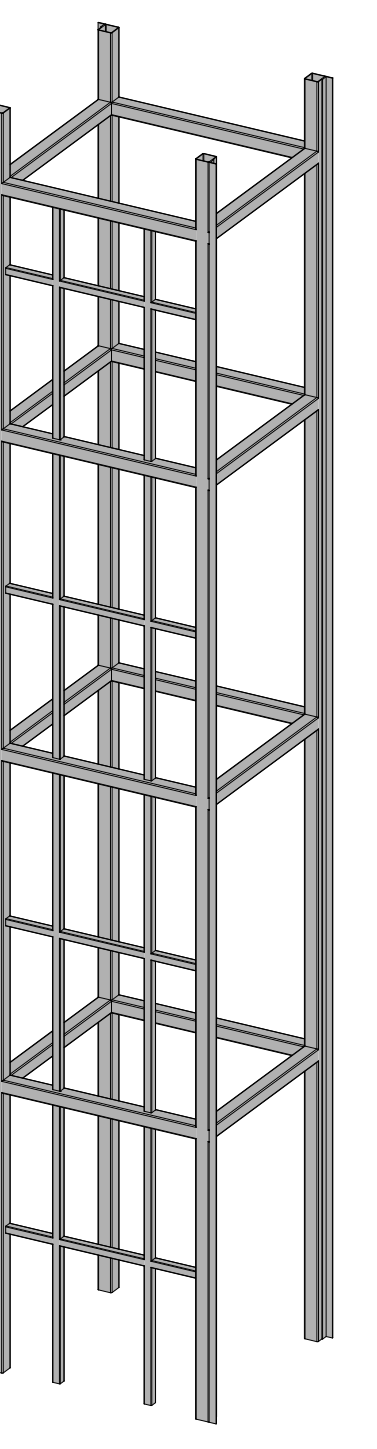
"Z200" szelemek



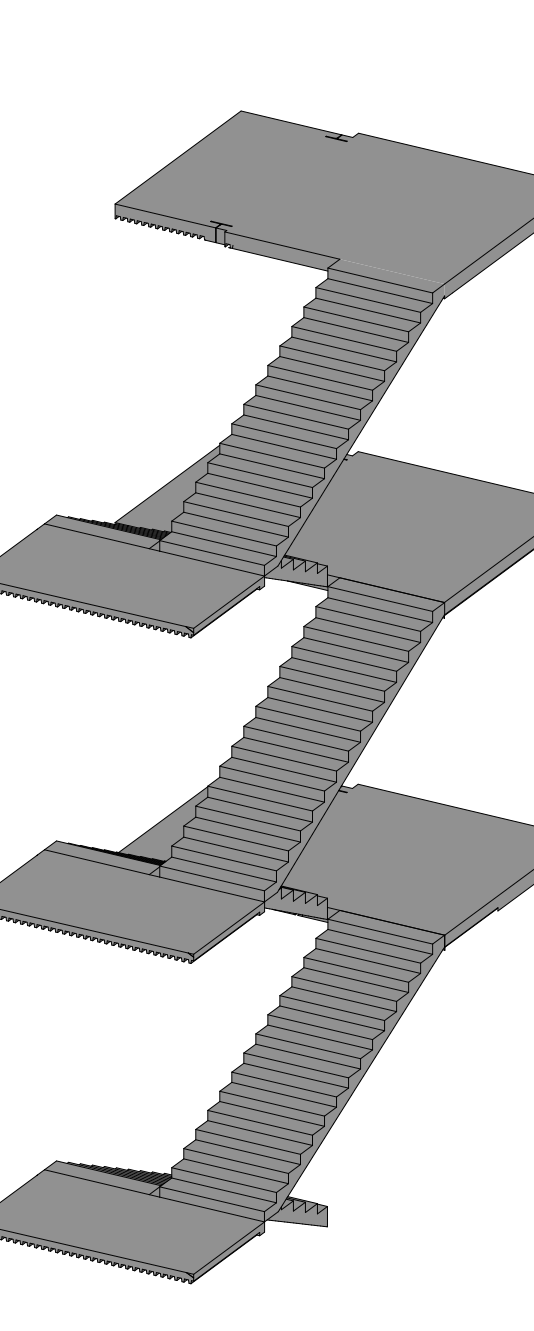
Acél váz



Liftkna



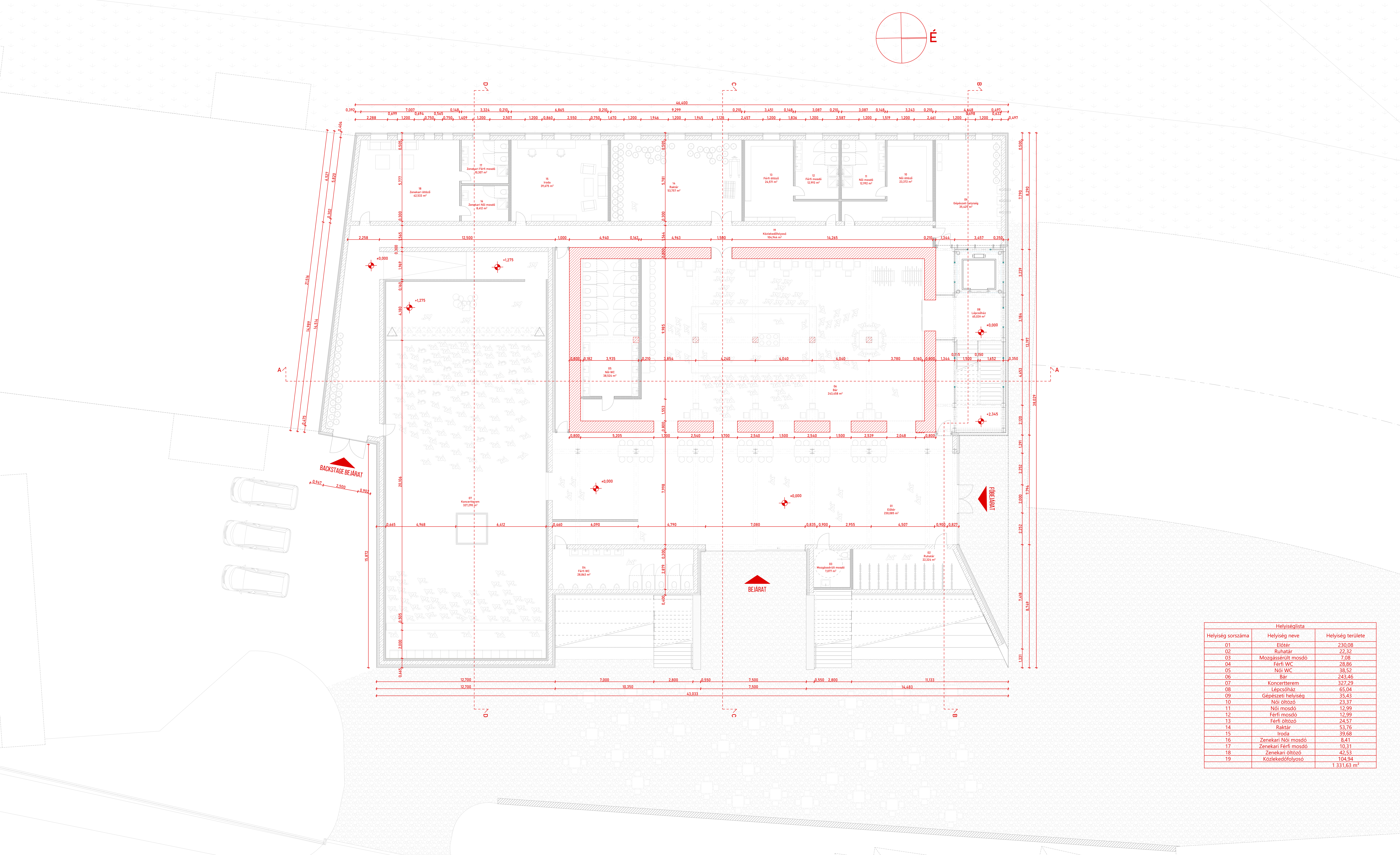
Lépcsőkarok/lemezek



Monolit vasbeton pontalpozás, összekötő gerendával

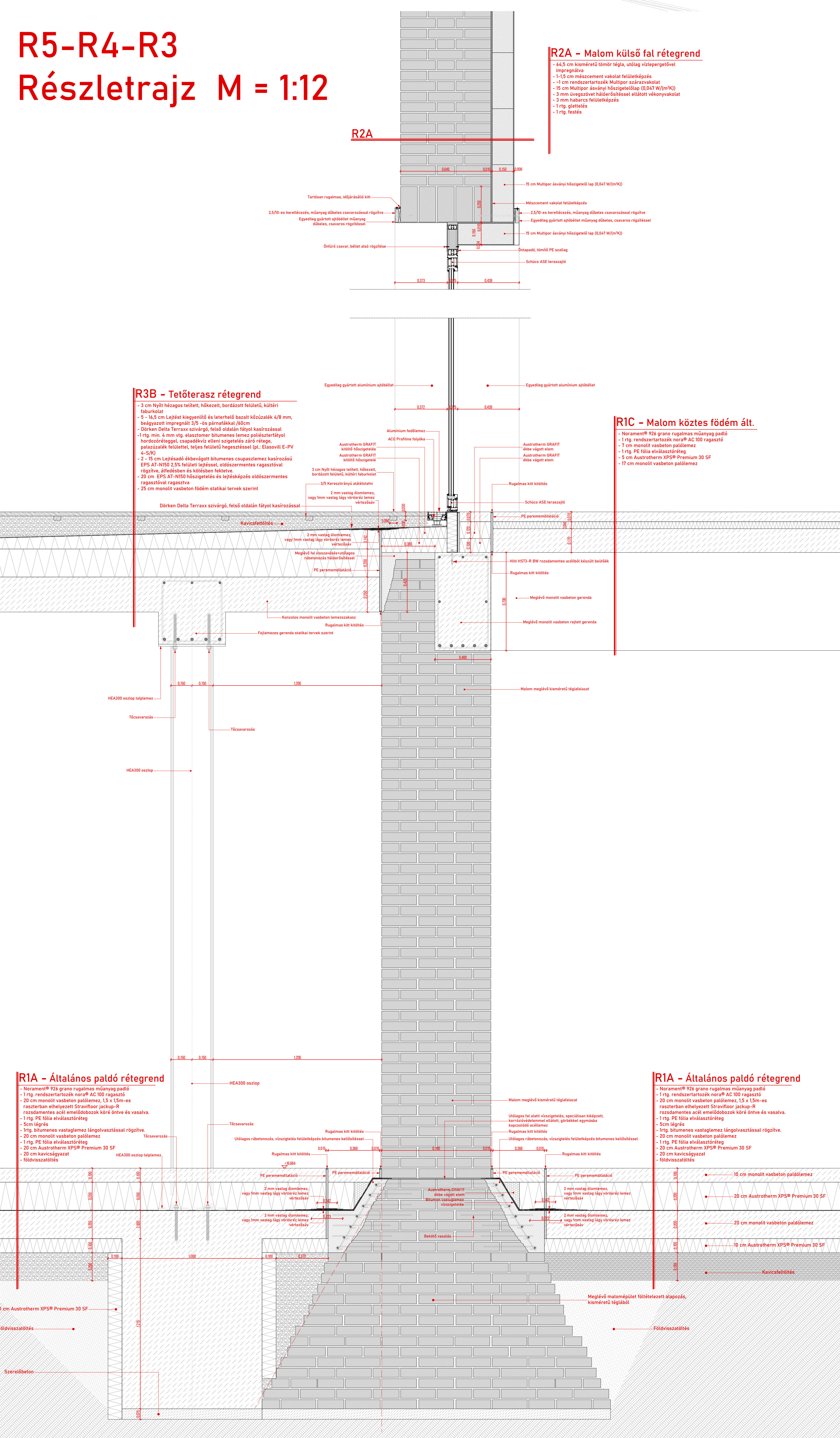


Alaprajz M = 1:100

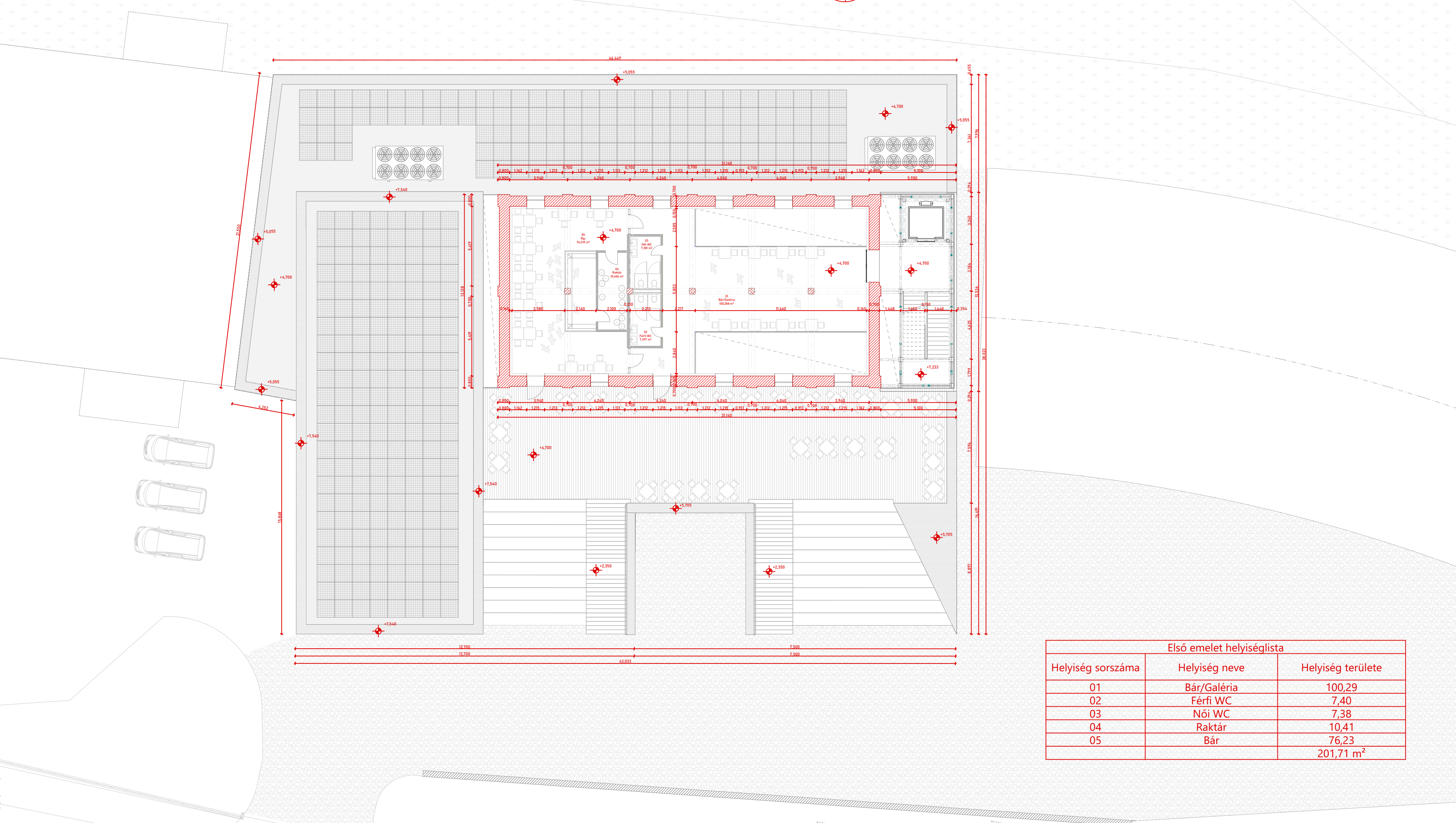


Helyiség sorszáma	Helyiség neve	Helyiség területe
01	Előter	230,08
02	Buhatár	23,37
03	Mozgószelelt mosdó	7,08
04	Férfi WC	28,86
05	Női WC	38,52
06	Bar	243,26
07	Koncertterem	317,59
08	Lepusház	65,04
09	Gépezési helyiség	37,43
10	Női mosdó	23,37
11	Női mosdó	12,99
12	Férfi mosdó	12,99
13	Férfi mosdó	24,57
14	Bar	51,75
15	Tróda	39,68
16	Zeneári Női mosdó	8,41
17	Zeneári Férfi mosdó	10,11
18	Zeneári előtér	24,53
19	Központozóterem	104,74
	Összesen	1 233,63 m²

R5-R4-R3 Részletrajz M = 1:12

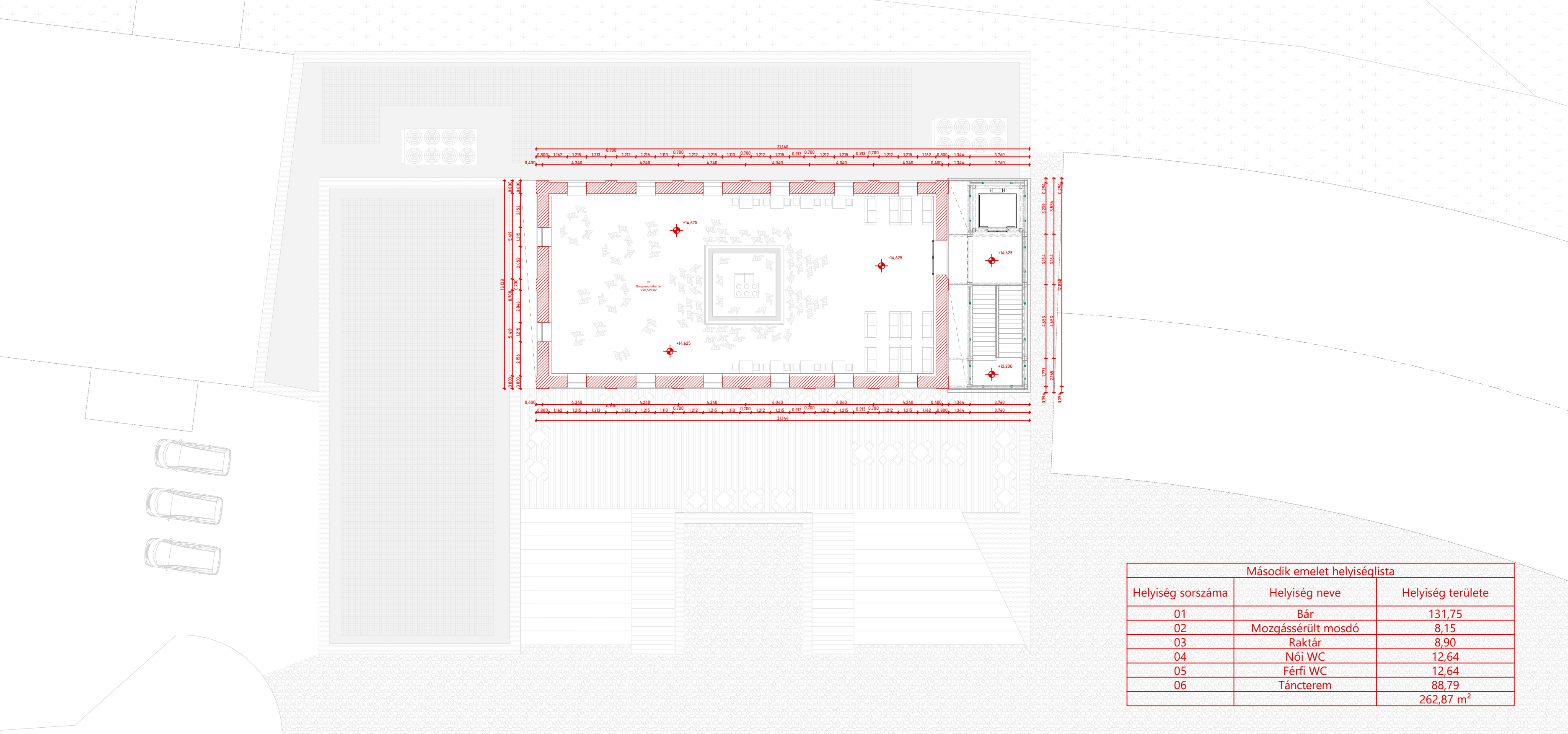


I. Emelet M = 1:200



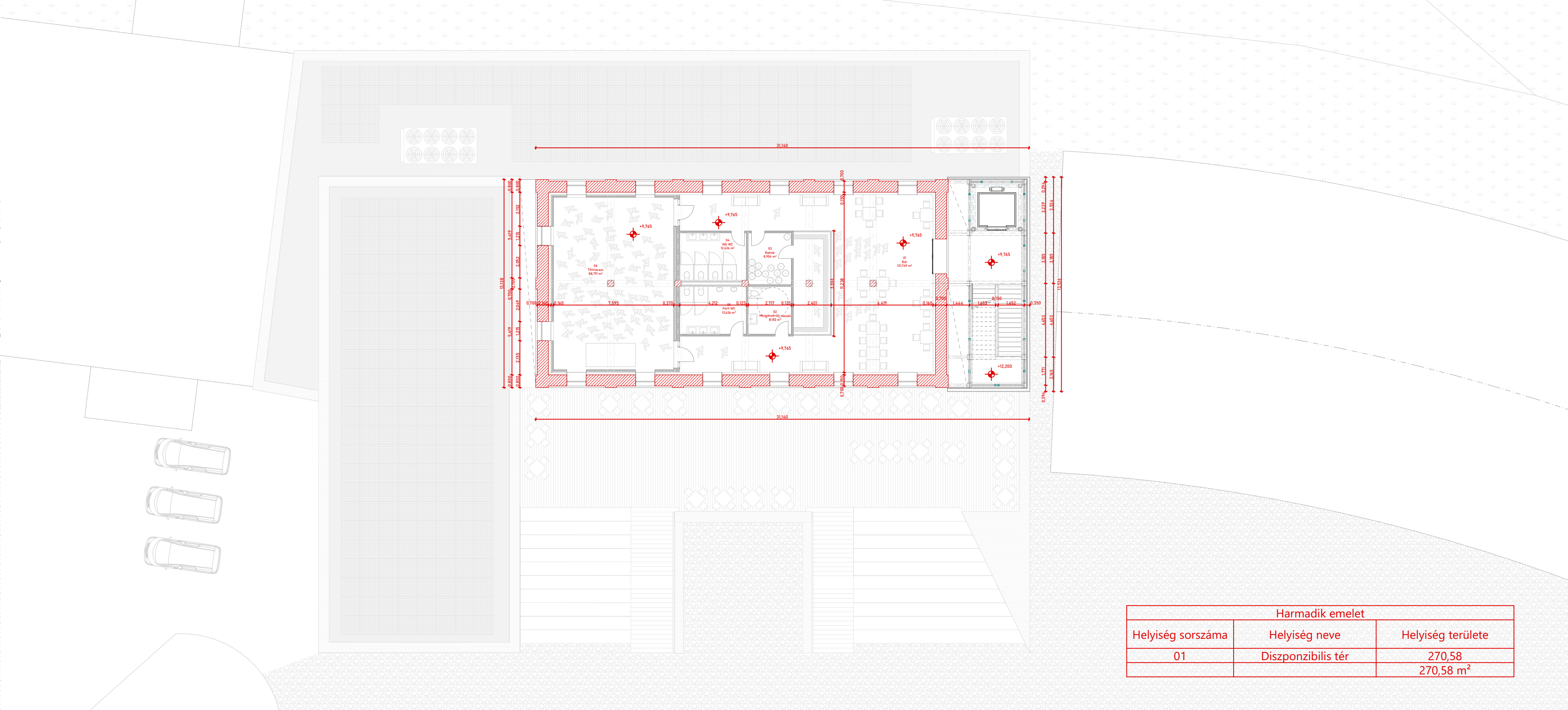
Helyiség sorszáma	Ésű emelet helyiségei	Helyiség területe
01	Bar/Galéria	190,39
02	Férfi WC	7,40
03	Női WC	7,38
04	Bar	10,41
05	Bar	76,27
	Összesen	201,85 m²

II. Emelet M = 1:200



Helyiség sorszáma	Második emelet helyiségei	Helyiség területe
01	Bar	131,75
02	Mozgószelelt mosdó	8,15
03	Bar	8,95
04	Női WC	12,64
05	Férfi WC	12,64
06	Táncterem	88,70
	Összesen	263,87 m²

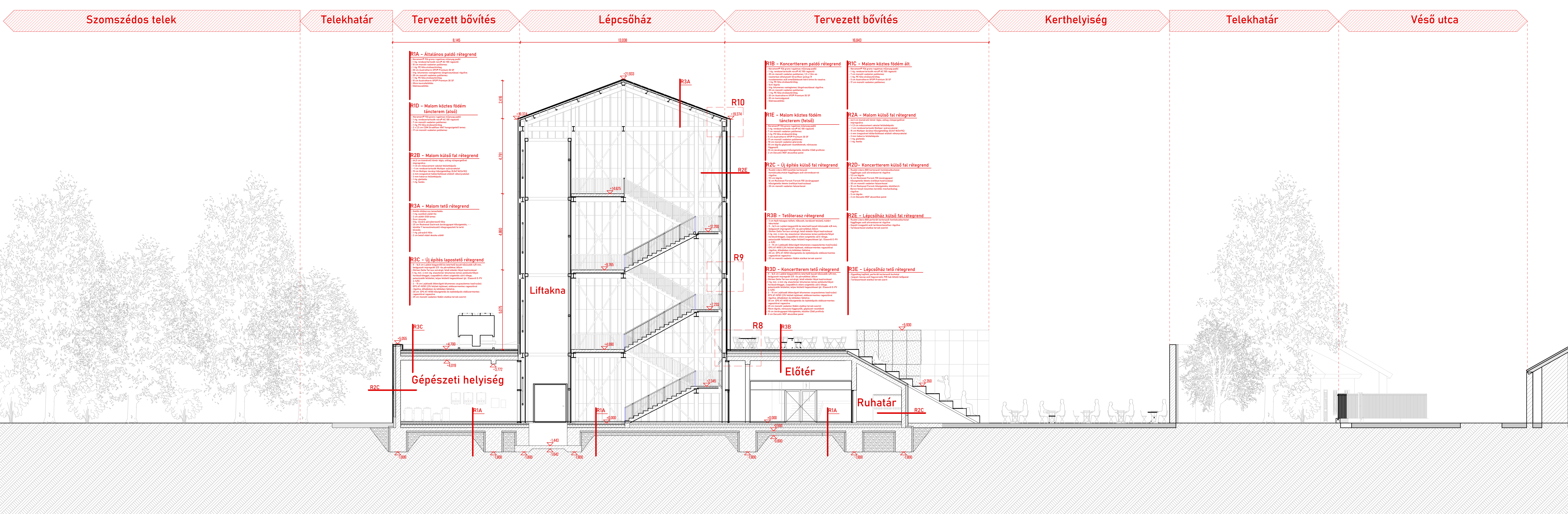
III. Emelet M = 1:200



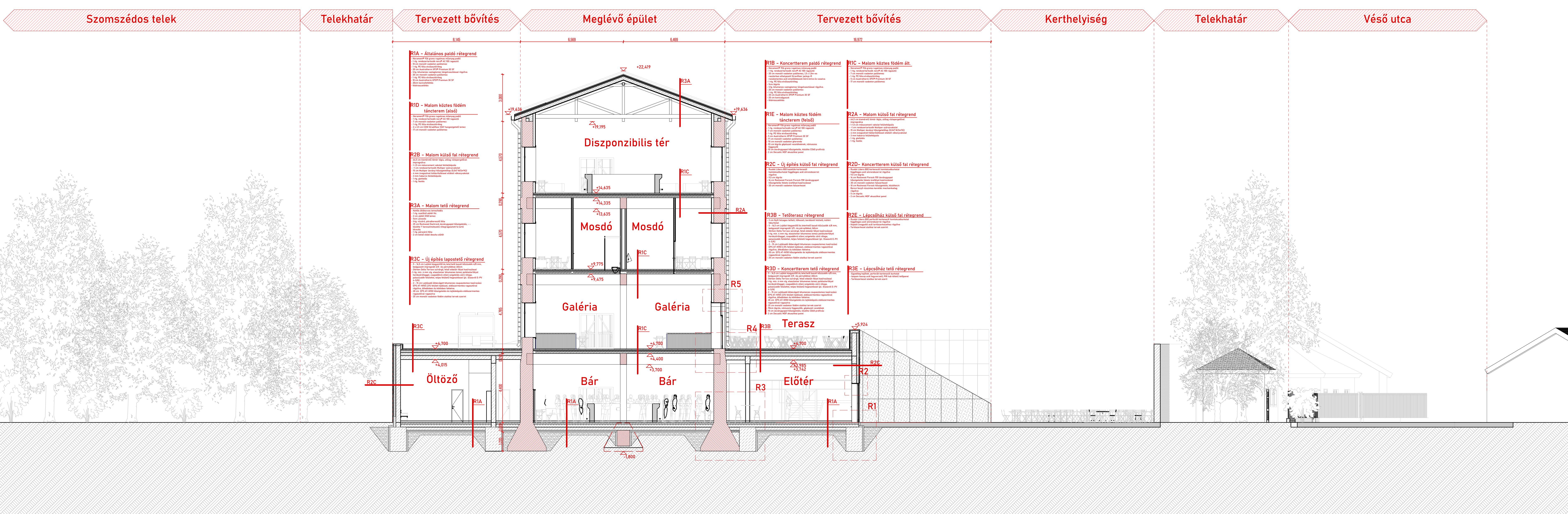
Helyiség sorszáma	Harmadik emelet	Helyiség területe
01	Diszponibilis tér	270,58
	Összesen	270,58 m²



B-B Metszet M = 1:100



C-C Metszet M = 1:100



D-D Metszet M = 1:100

