

Tököl a Duna főága és a Ráckevei-Duna által közrefogott Csepel-szigeten található. 2001. július 1-jén városá nyilvánították, köszönhetően annak, hogy a XX. század végén a felgyorsuló szuburbanizációs folyamat eredményeként rengetegen kiköltöztek a fővárosból.

A tervezési terület kiválasztásában fontos szempont volt a közvetlen partkapcsolat, valamint egy minél csöndesebb, természetközeli helyszín. Így esett választásom erre a telekre. Ez a terület egy jelenleg önkormányzati kézben lévő, táborként funkcionáló épületcsoportból áll. Északról a tököli Parkerdő, délről pedig a Dunaharaszti Duna holtág határolja. Véleményem szerint hatalmas potenciállal rendelkezik, viszont a jelenlegi korlátozott funkciók, illetve a jelenlegi korszerűtlen épületek nem használják ki ezen lehetőségeket. Diplomamunkám keretein belül szeretnék egy olyan tábort kialakítani itt, amely a jobb kihasználtság érdekében négyévszakos lenne, és a program kiegészülne egy kenukölszönyvvel is, hiszen ez a lehetőség csak jó pár kilométerrel arrébb érhető el.

Életképek a múltból:



Fő utca 1910



életképek 1908

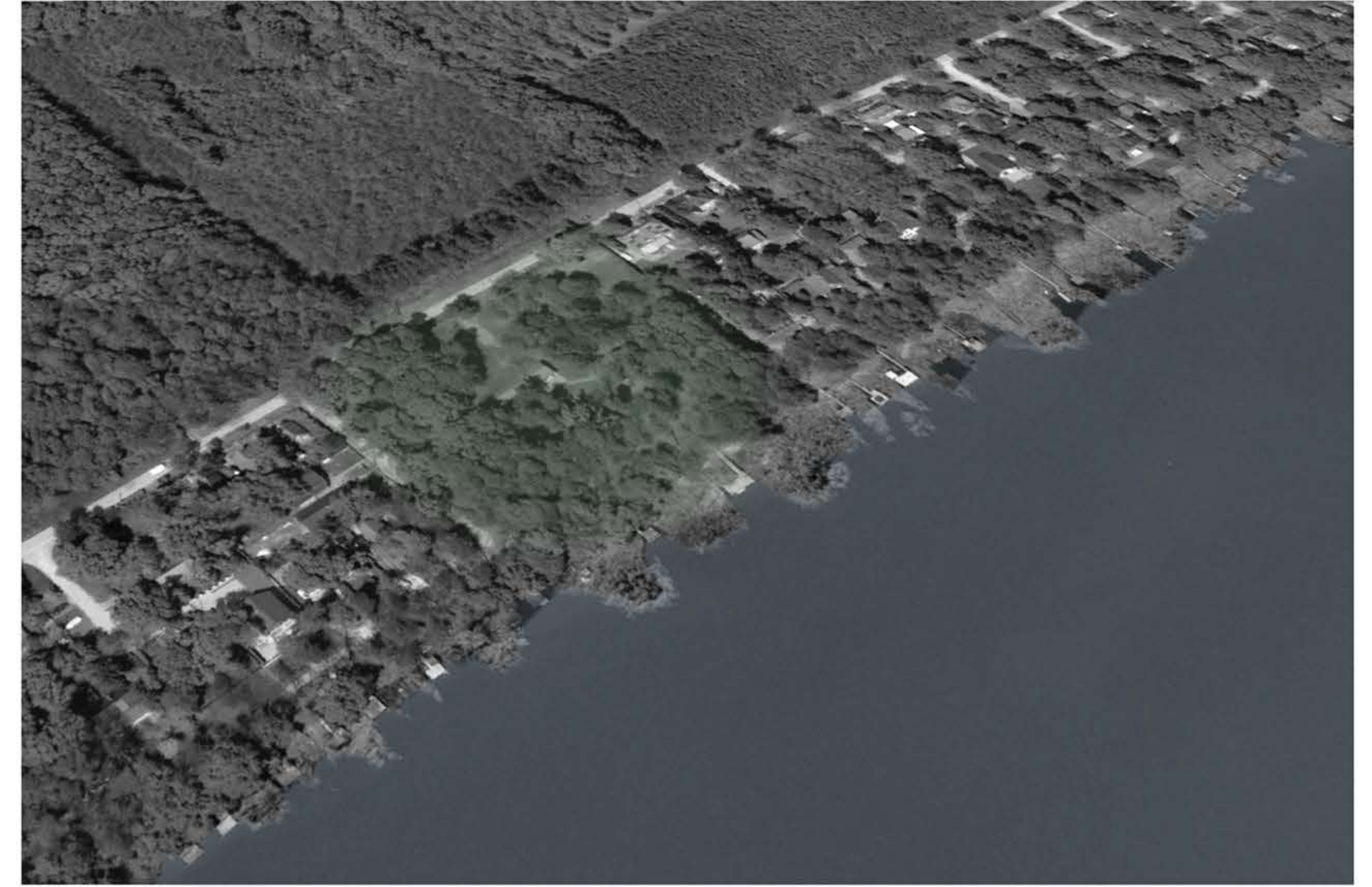


részlet a lakótelepről

Tököl legfőbb természeti értékei ezen a holtág szakaszon találhatóak, mind a Duna, mind a Ráckevei Duna-ág Natura 2000 kiemelt jelentőségű természet megőrzési terület, a Tököli Parkerdővel kiegészülve a nemzeti ökológiai hálózat részeként is nyilvántartják. Jelenlegi, állóvíz jellegű vízfolyását a folyószabályozásnak köszönheti, az emberi beavatkozások ellenére is rendkívül gazdag növény- és állatvilág fedezhető fel itt, így kedvelt kiránduló hely a vízi élővilágot tanulmányozni vágyók számára is. A partszakasz a Duna és az első telesor között gyalogos közlekedésre kialakított, így autósforgalom híján biztonságos és csendes sétányt biztosít, melyet egyéni használatú stégek sűrűsége tarkít. Az üdülőtelkekhez a víztől meredek részsűnyűl fel, árvízveszélytől mentes a terület.



A választott telek mintegy 7815m²-en terül el, jelenleg a Parkerdő út és a Ponty utca felől közelíthető meg autóval, a Diana sétány pedig a gyalogosokat kíséri a parton egészen ideig. Önálló stéggel is rendelkezik, csöndes terület, kertvárosias jellegű házak veszik körbe. A terület karakterét a rajta megtalálható számtalan fa adja. Ezek vegyesen lombhullató és örökzöld fák, a telek észak-keleti sarkában található „tisztás”-t leszámítva szinte áthatolhatatlannak tűnő lombkoronával borítják a területet. A koncepcióm része, hogy lehetőség szerint az összes fát szerelném megtartani, így az épületeimet alakítanám a környezethez, mindbeépítés szempontjából, mind forma- és anyagválasztás szempontjából.

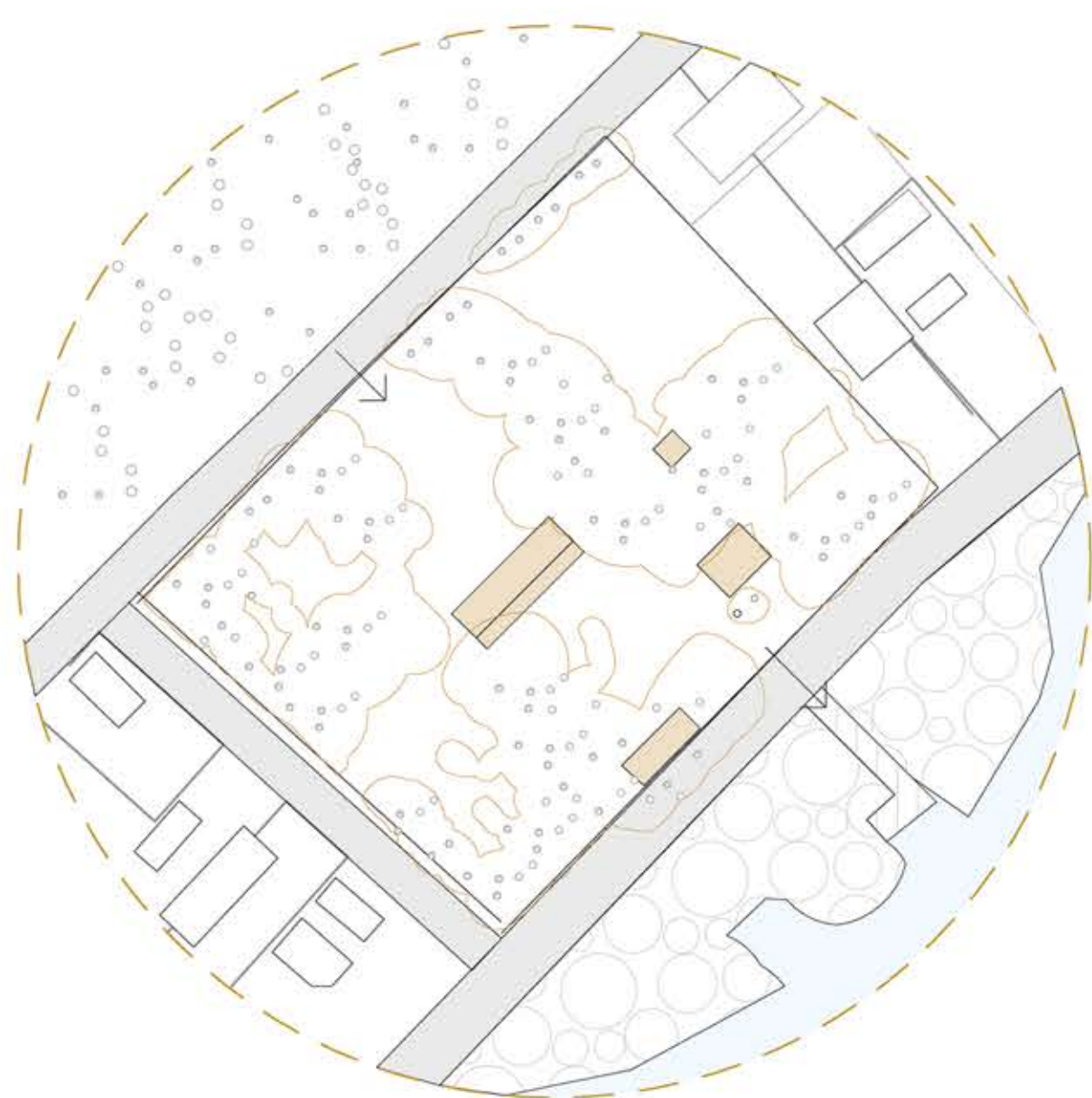


Övezet: K-SzK-1, szabadidőközpont terület
 Építési mód: szabadonálló
 Beépíthetőség: 15%
 Zöldfelület: 70%
 Legnagyobb építmény magasság: 4,5m



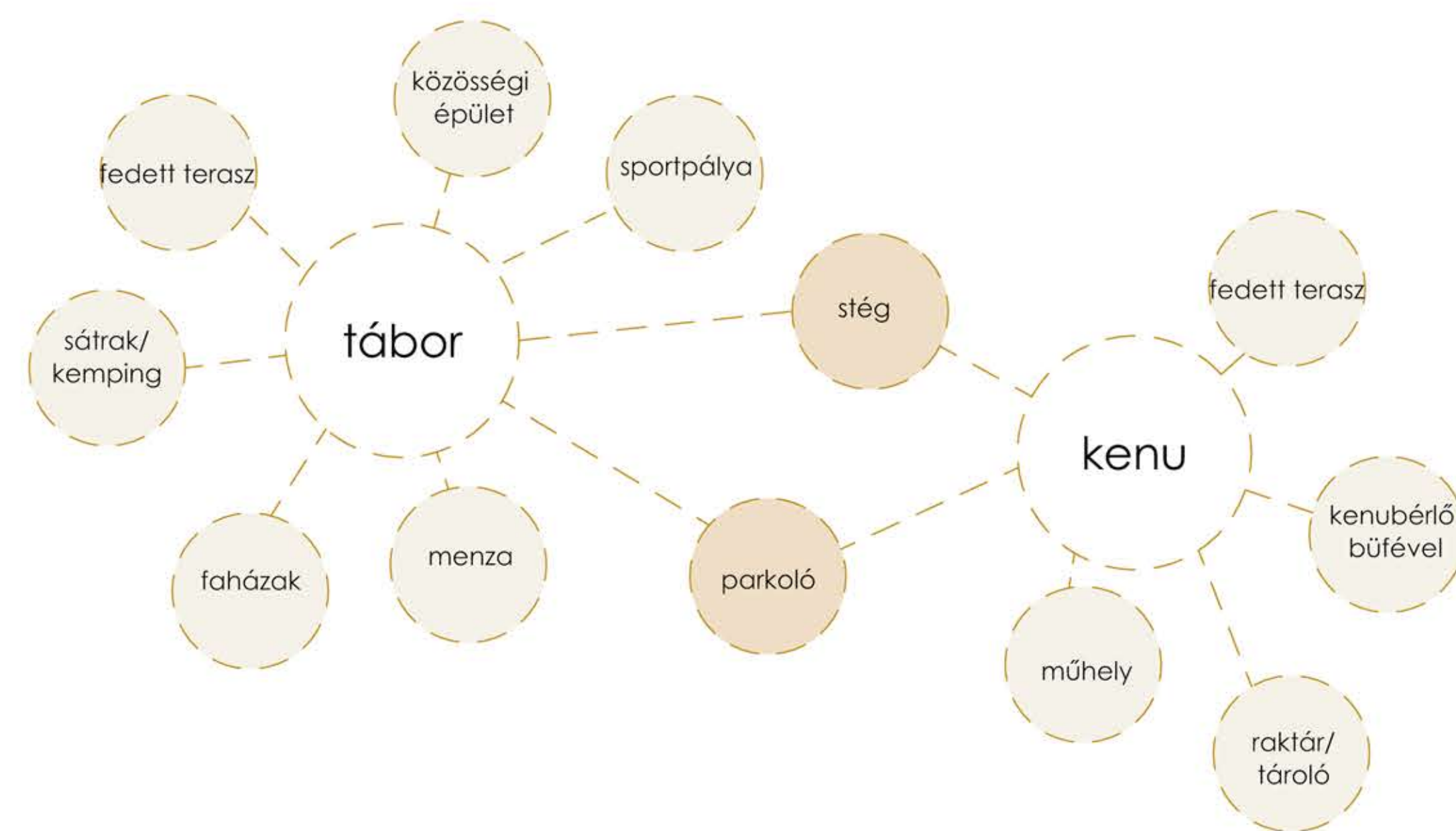
Beépítési sémák

jelenlegi beépítés

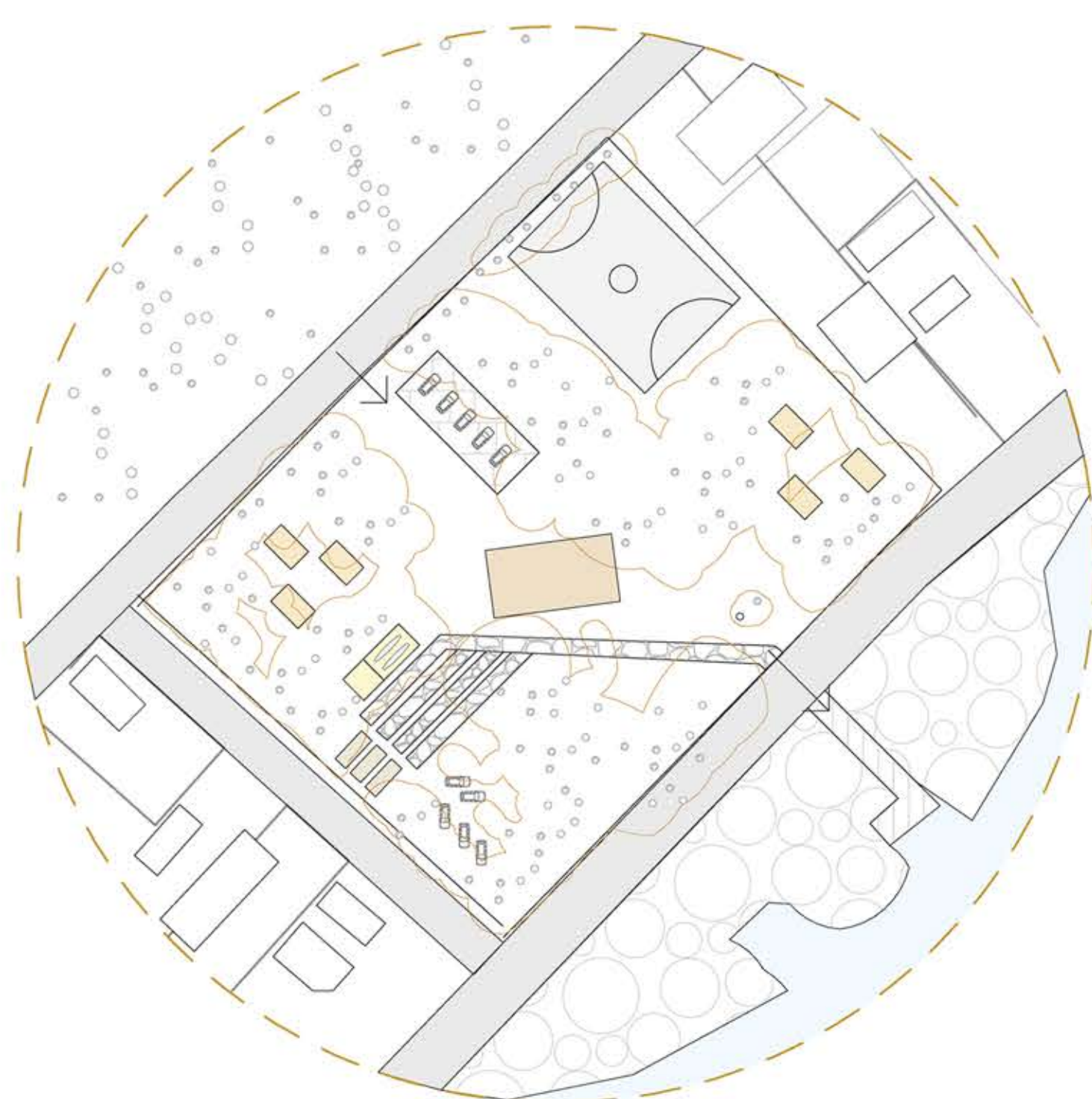


A legnagyobb, és egyben az egyik legfontosabb kihívást a funkciók elhelyezése jelentette. Szerettem volna egy olyan beépítést létrehozni, ahol a két funkció úgy tud együttműködni egymás mellett, hogy nem keresztezik egymás útját, de mégis szinkronban együtt tudnak működni. Az egyértelmű volt, hogy a jelenleg álló épületek közül semmit nem tartok meg, és tiszta lappal kezdem a tervezést. A koncepció részeként több kisebb épületet szerettem volna létrehozni, melyek megbújnak a fák által közrefogott üres foltokban. A központi épületeimet egy láncra szerettem volna felfűzni, amely a kaputól egészen a stégig tart, ezzel egy képzeletbeli határt húzva a két funkció között, de egyesítve azt. Ez az épületszám fedett-nyitott térkapcsolatokkal vezeti a használatát végig egészen a partra. Egy-egy épületblokk egy adott funkciót szolgál ki, ezáltal irányított, tudatos használat alakul ki. Az első épület egy melegítőkonyhával felszerelt menza, amely teljes létszám esetén két turnusban szolgálja ki a táborozókat. A középső épület a közösségi tér, előadások, játékok színtere lehet. Ehhez tartozik egy fedett terasz is, amely a homlokzaton végigfutó függőfal megnyitásával igencsak kibővíti a belső teret. A harmadik épület a kenubérlés épülete. Itt az adminisztráció zajlik, és ez a funkció egy büfével is kiegészül. Ez a blokk szintén kapott egy fedett teraszt, amely a part felé nyit.

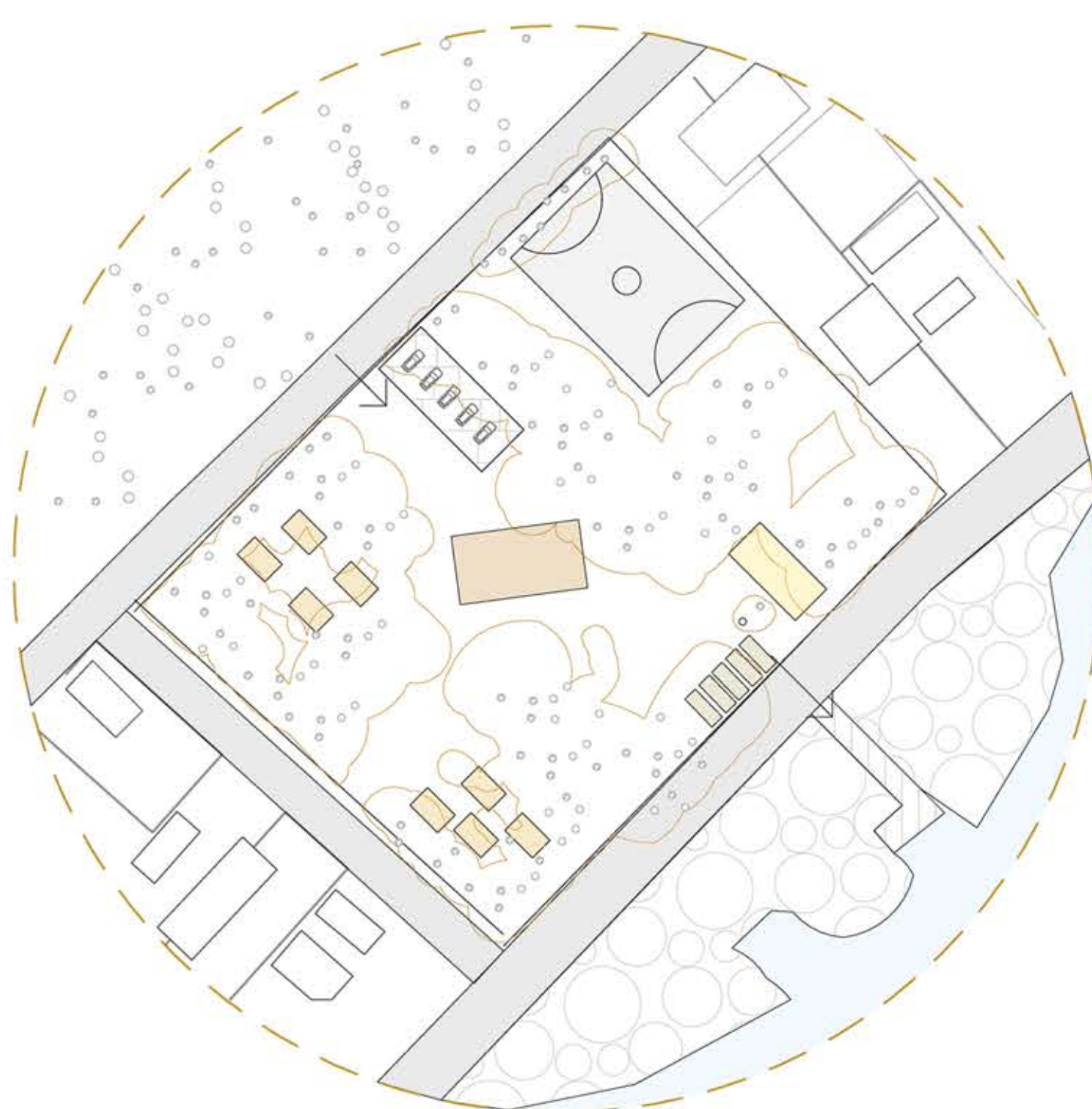
funkció séma



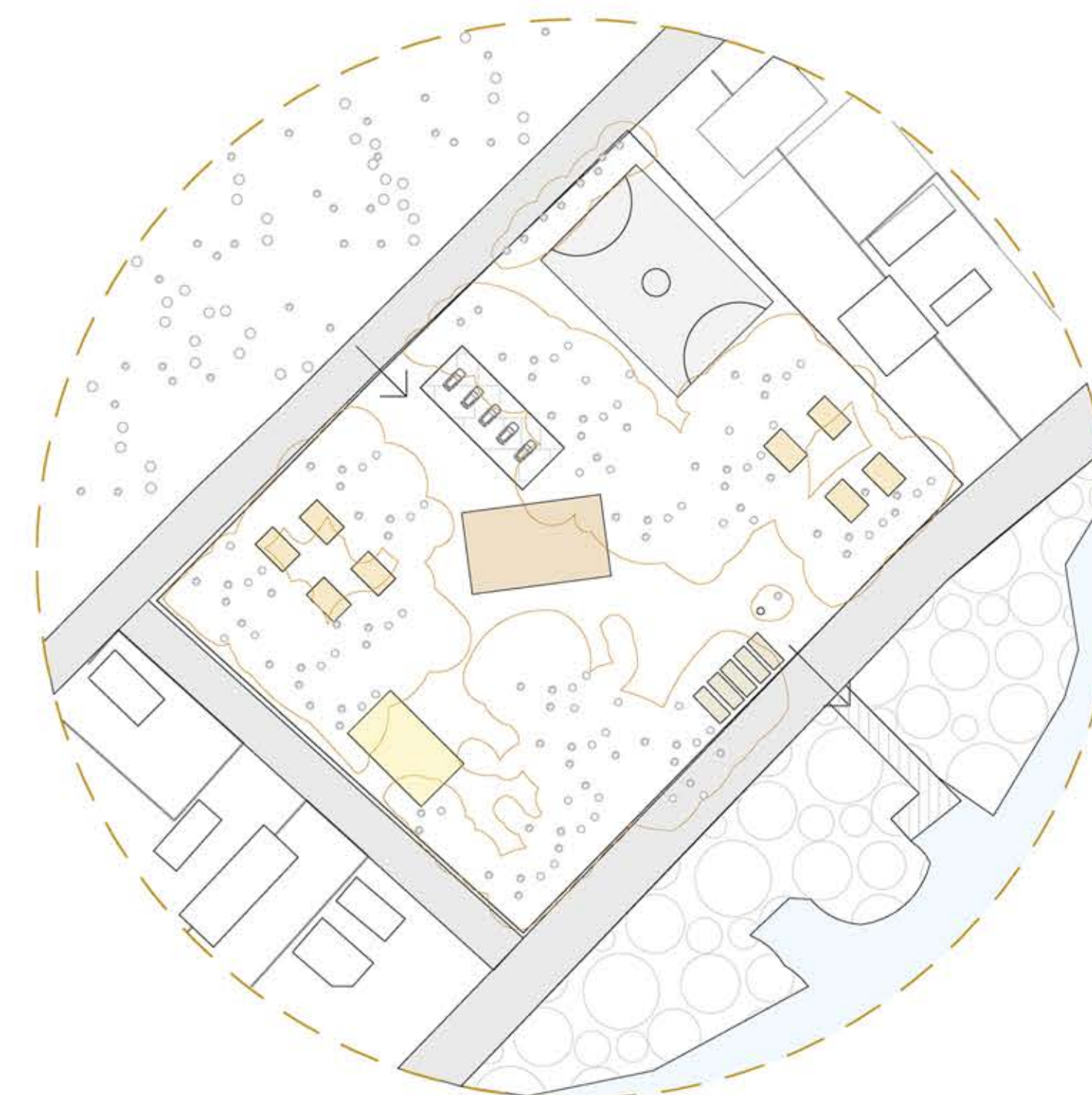
1.verzió



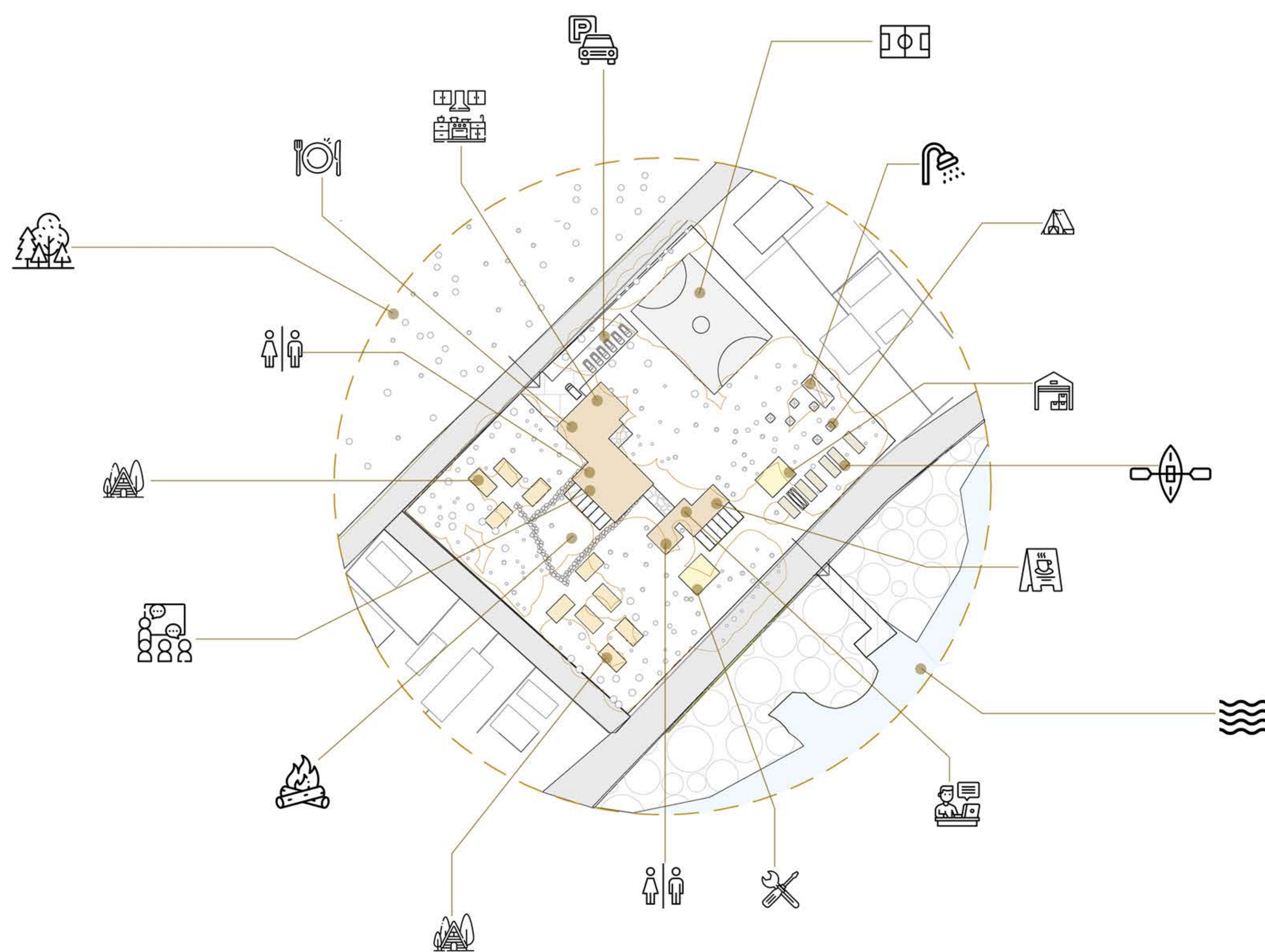
2.verzió



3.verzió



tervezett beépítés



Felhasznált anyagok, felületek, előképek

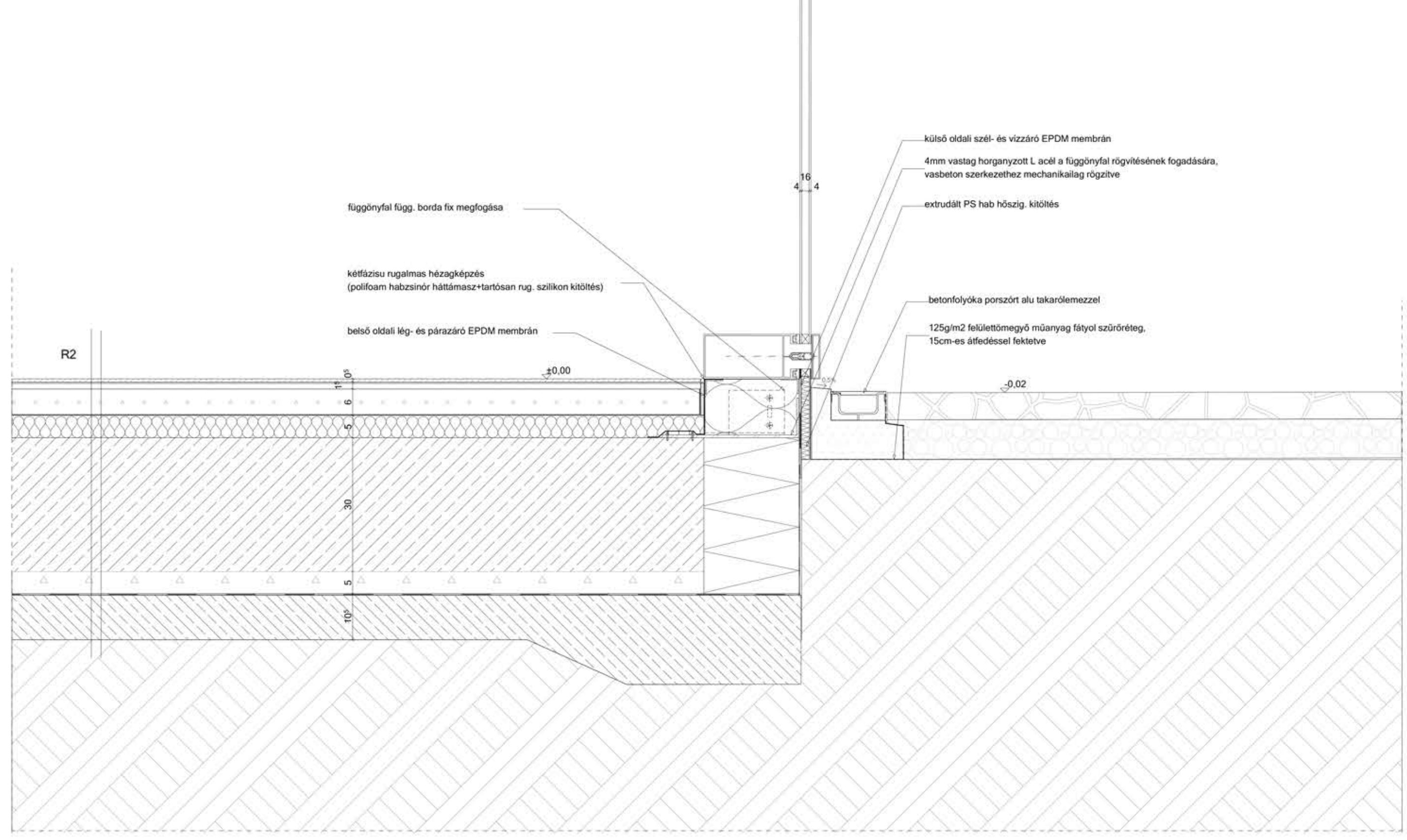
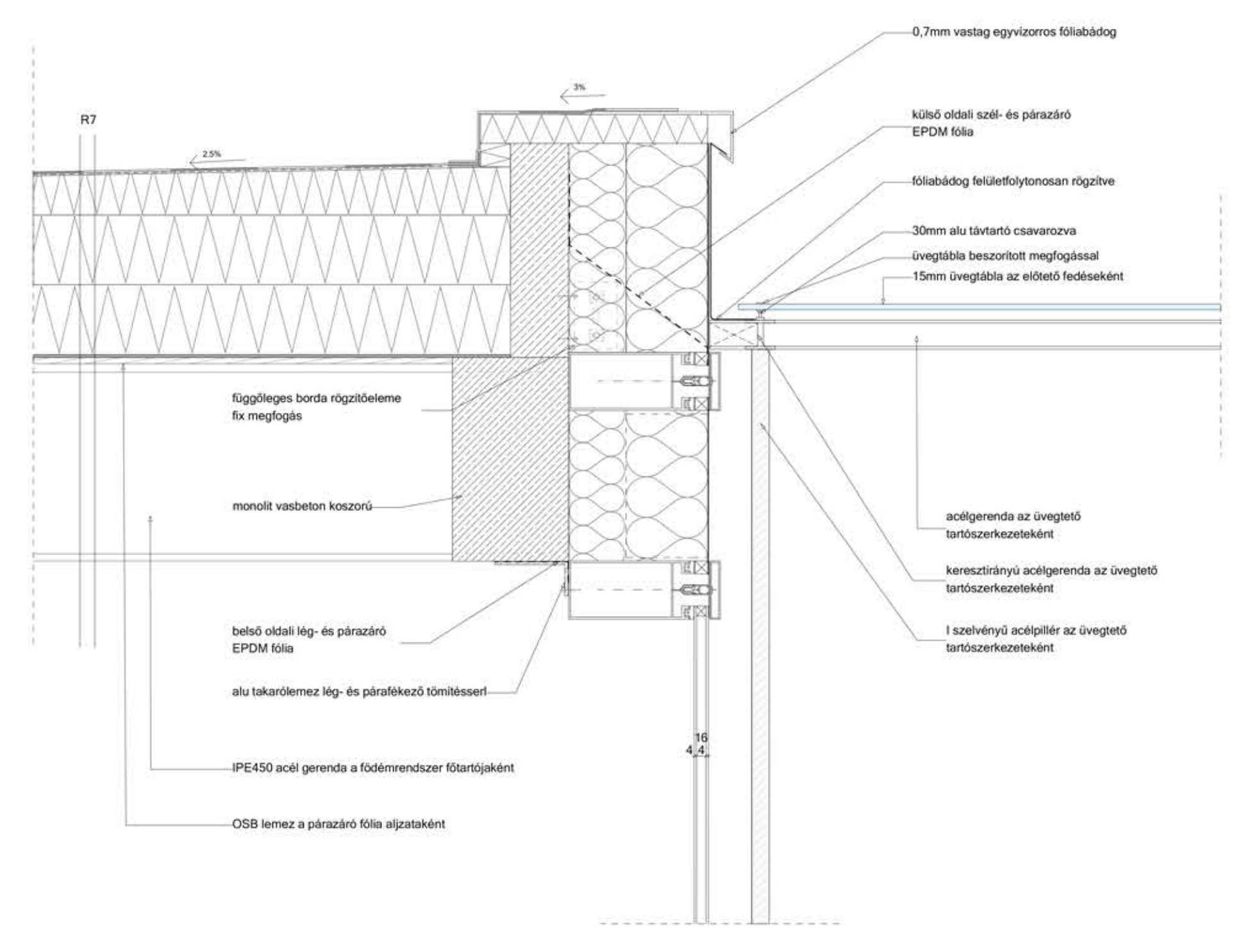
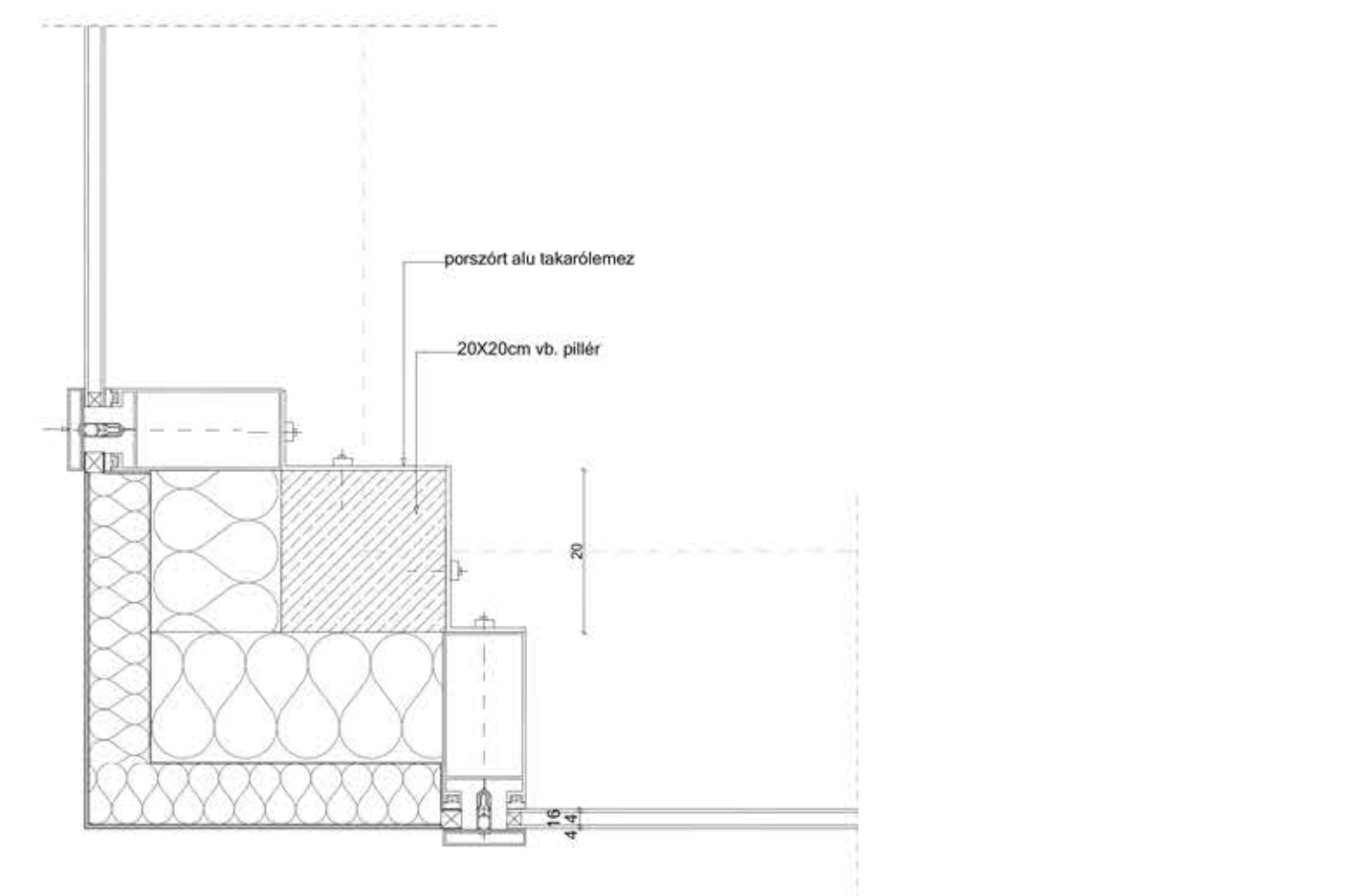
-  fa homlokzatburkolat
-  vászon napvitorla PU bevonattal
-  természetes kő tipegő és teraszburkolat
-  fa hajópadló teraszburkolat



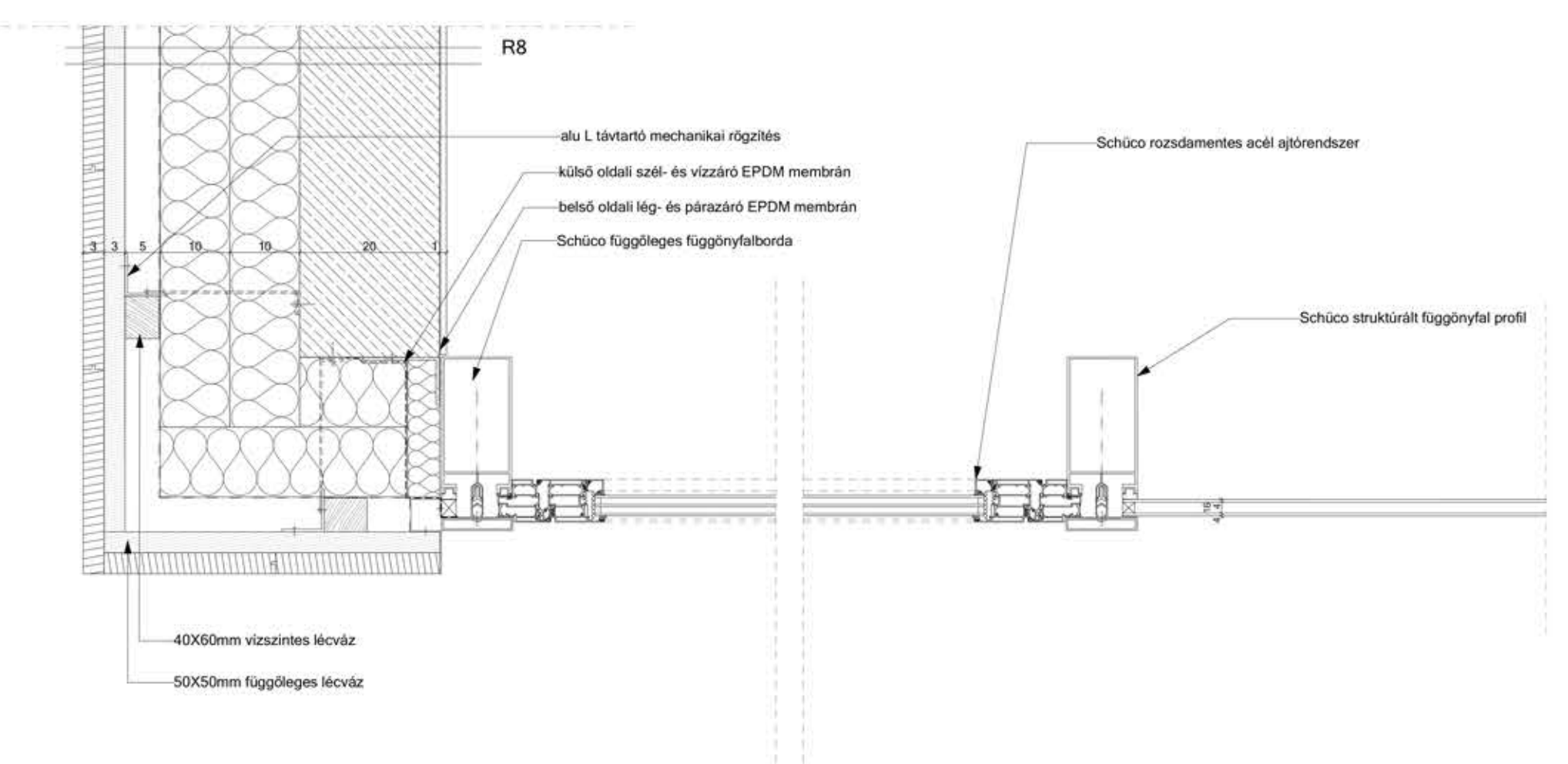


- R2: mennyezetburkolat**
 7mm csúszásgátló kerámia lapburkolat
 3mm ragasztó
 20mm felülekiegénylő réteg
 50mm vasalt aljzat
 1rtg. PE fólia technológiai szigetelés
 50mm EPS szerelő, úsztató réteg
 30cm lemezalap
 5cm szerelőbeton
 1rtg. modifikált bitumenes vastaglemez szigetelés
 1 rtg. hideg bitumenmáz keliállítás
 10cm szigetelést tartó beton
- R8: központi épületek homlokzatburkolata**
 3cm szerelt fa függőleges lécburkolat
 3cm vízszintes fa lécváz a burkolat hátszerkezeteként
 5cm átzelelő légréteg, köztük függőleges lécváz
 20cm ásványgyapot hőszigetelés kaszkóva
 20cm monolit vasbeton fal
 1cm bető oldali vakolat
- R7: lapostető burkolat**
 1,5mm PVC vízszigetelés
 1 rtg. aljzatiegénylő, elválasztó filc
 2cm- lejtési adó EPS hőszigetelés
 2X10cm EPS hőszigetelés
 párazáró fólia
 1 rtg.
 2cm althéti deszkázat a párazáró fólia aljzatoként
 45cm IPE450-es I szelvényű acél I tartó gerenda,
 GL28h fa fiktartó gerendákkal látász szerkezetként kialakítva

- R4: vízszintes burkolata**
 7mm csúszásgátló kerámia lapburkolat
 3mm rugalmas ragasztó
 3mm önterülő felülekiegénylő
 1 rtg. cementbázis használati víz elleni szigetelés,
 hajlati dilatációs szalaggal, oldalfalakra feljuttatva
 felület keliállítás
 1 rtg.
 1-2cm lejtési adó réteg
 6cm vasalt aljzatbeton
 1 rtg. PE technológiai szigetelés
 6cm vízszelő ásványgyapot úsztató réteg
 30cm lemezalap
 5cm szerelőbeton
 1rtg. modifikált bitumenes vastaglemez szigetelés
 1 rtg. hideg bitumenmáz keliállítás
 10cm szigetelést tartó beton
- R3: közösségi tér/kenukölcsönző burkolat**
 20mm lécparketta
 3mm ragasztó
 5mm felülekiegénylő réteg
 50mm vasalt aljzat
 1rtg. PE fólia technológiai szigetelés
 50mm EPS szerelő/úsztató réteg
 30cm lemezalap
 5cm szerelőbeton
 1rtg. modifikált bitumenes vastaglemez szigetelés
 1 rtg. hideg bitumenmáz keliállítás
 10cm szigetelést tartó beton

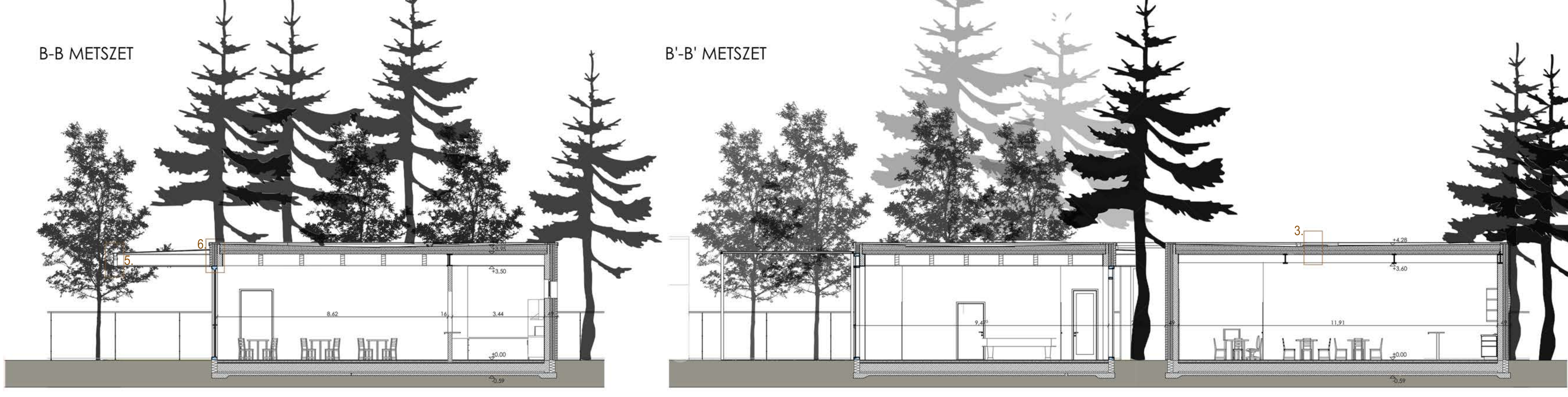


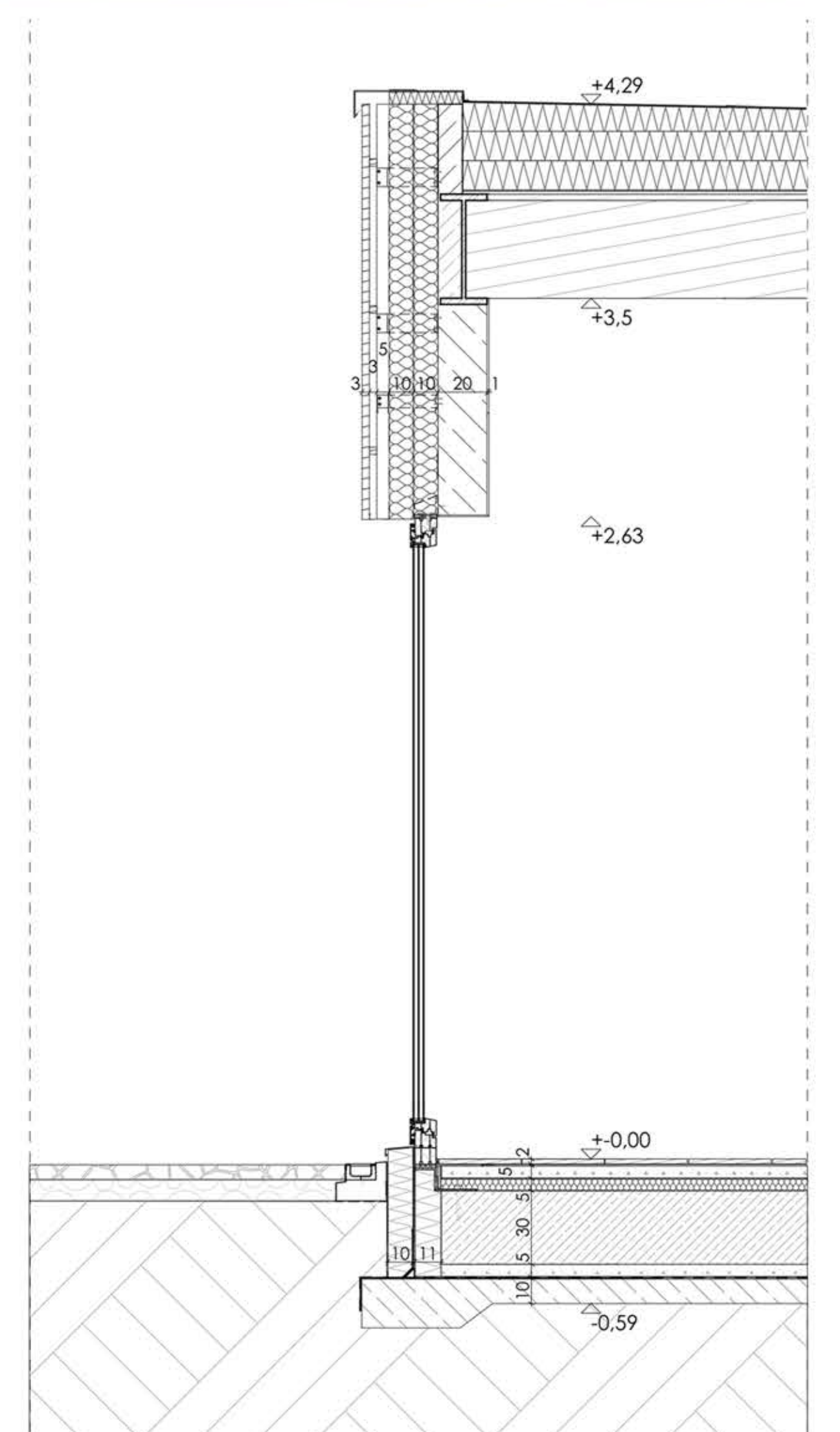
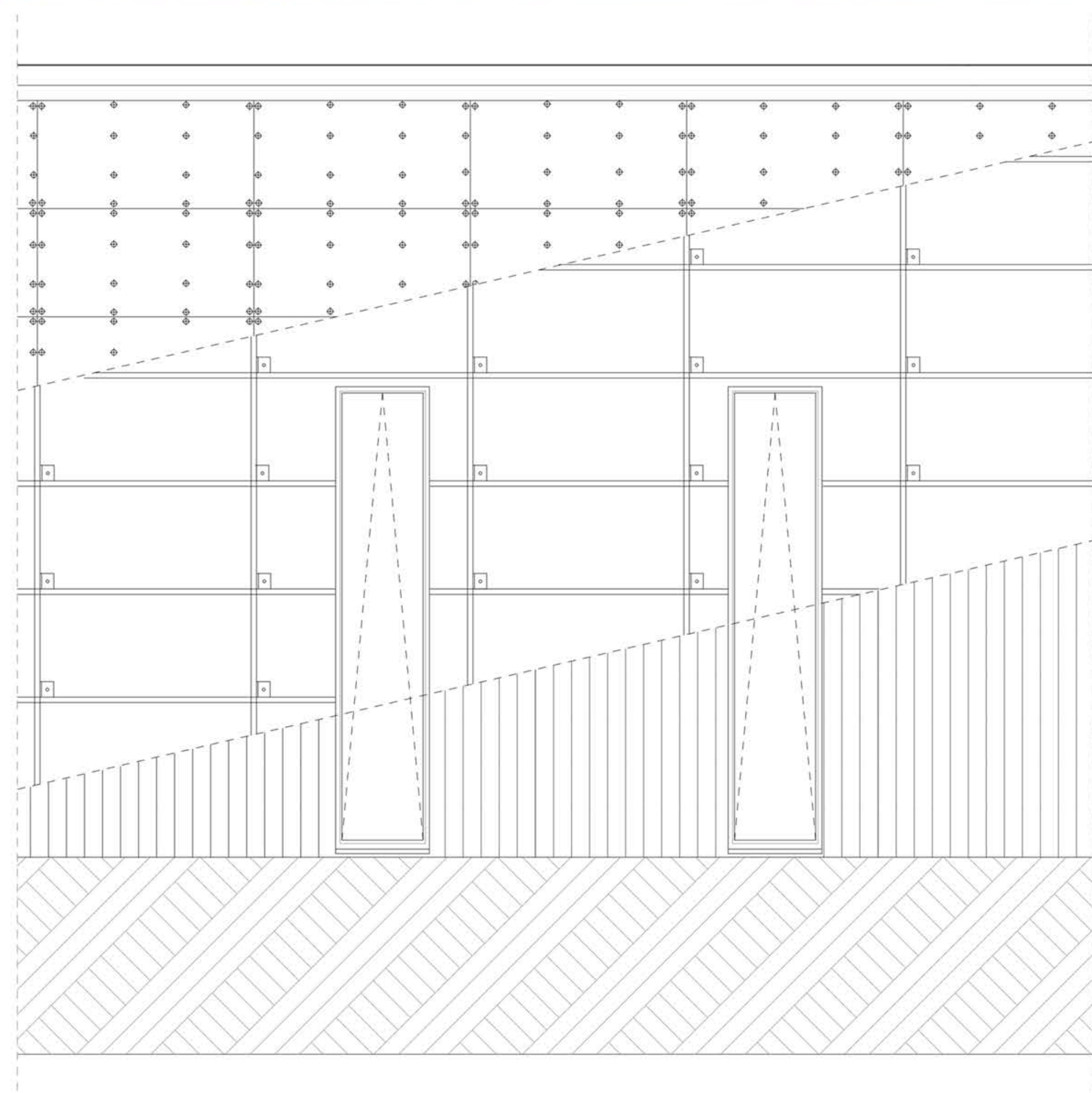
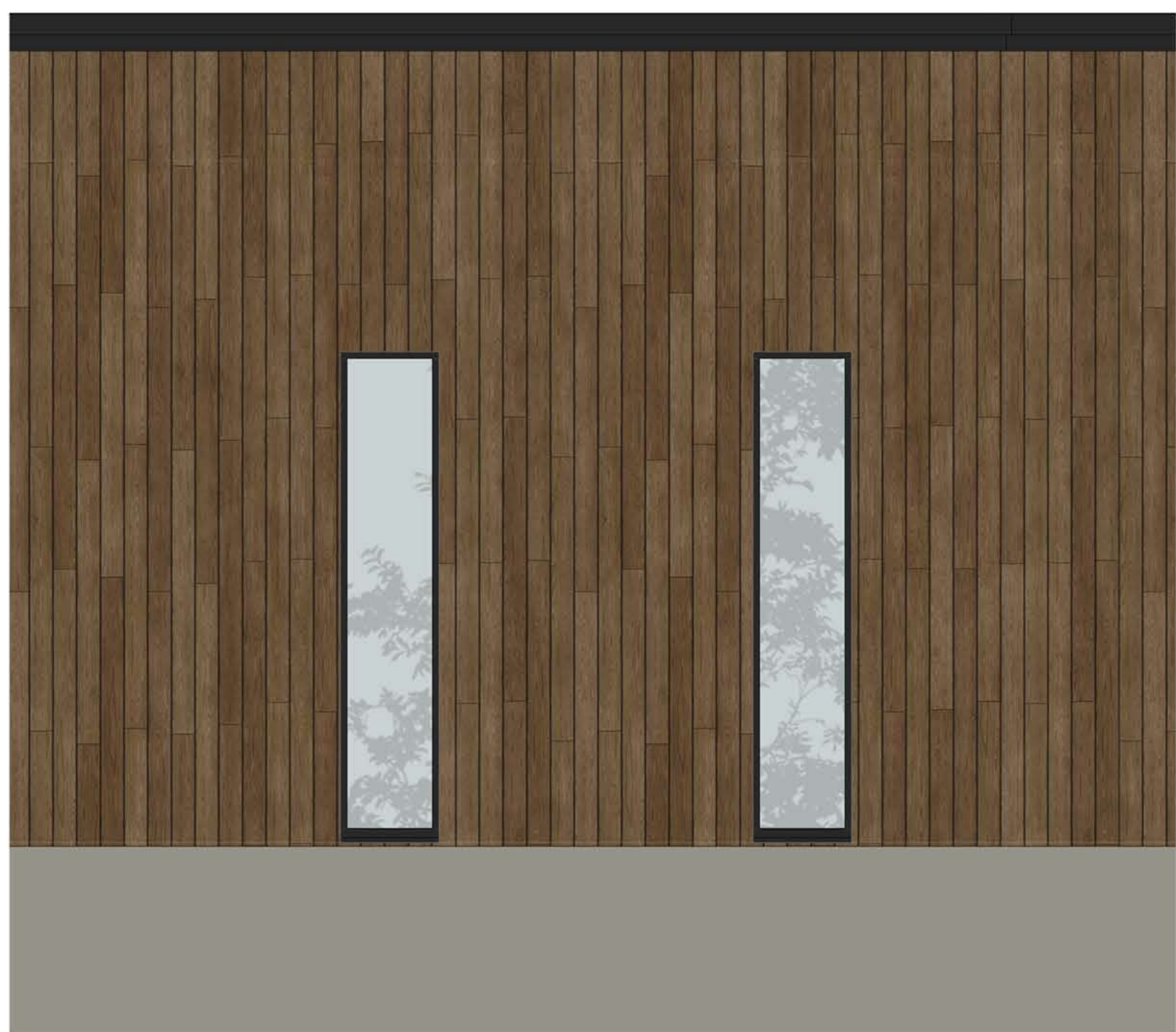
A-A METSZET



B-B METSZET

B'-B' METSZET

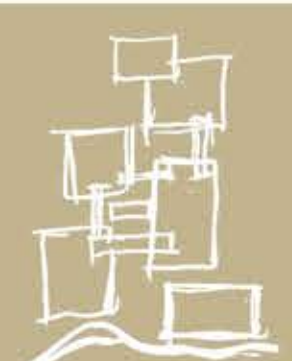
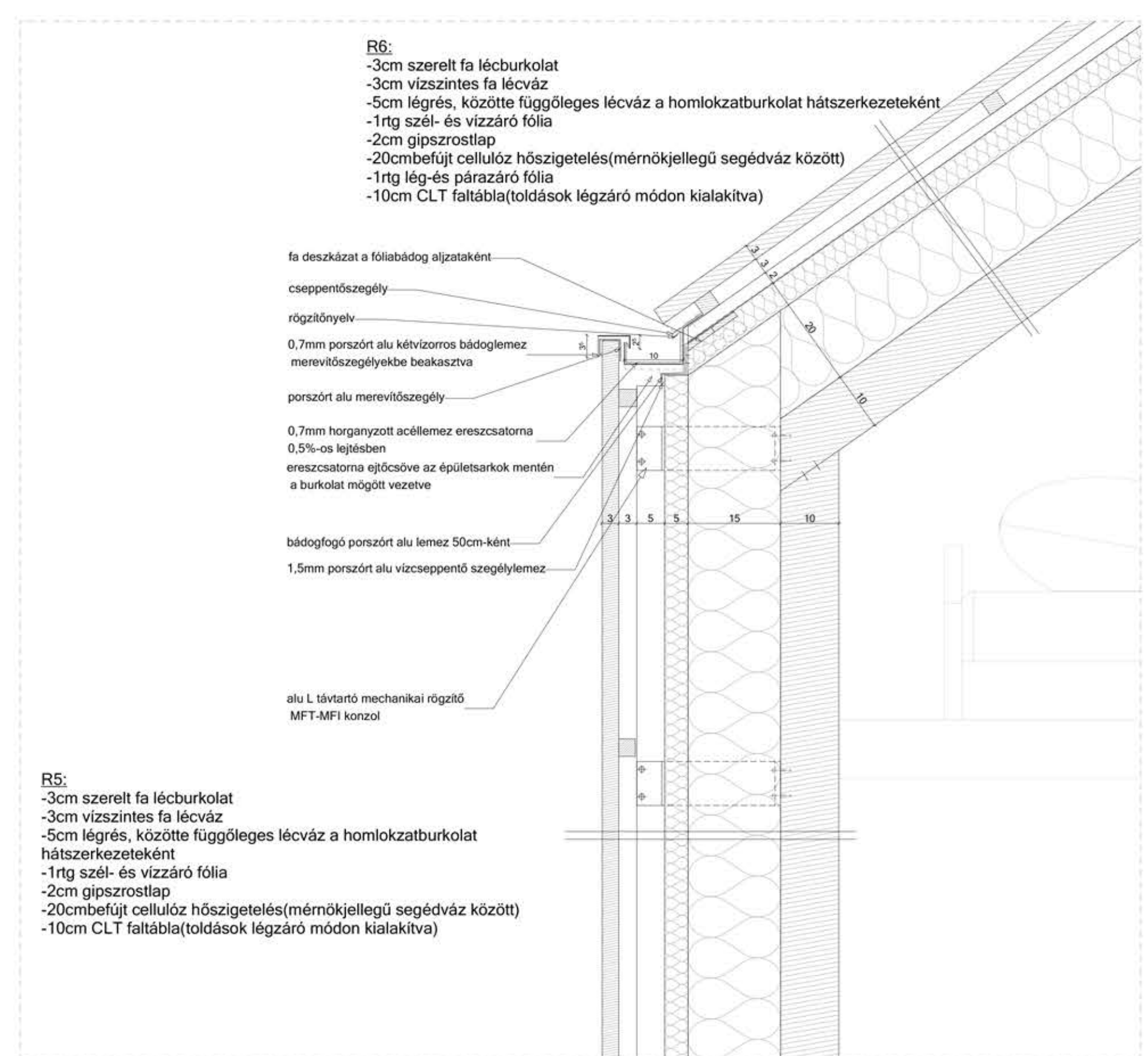
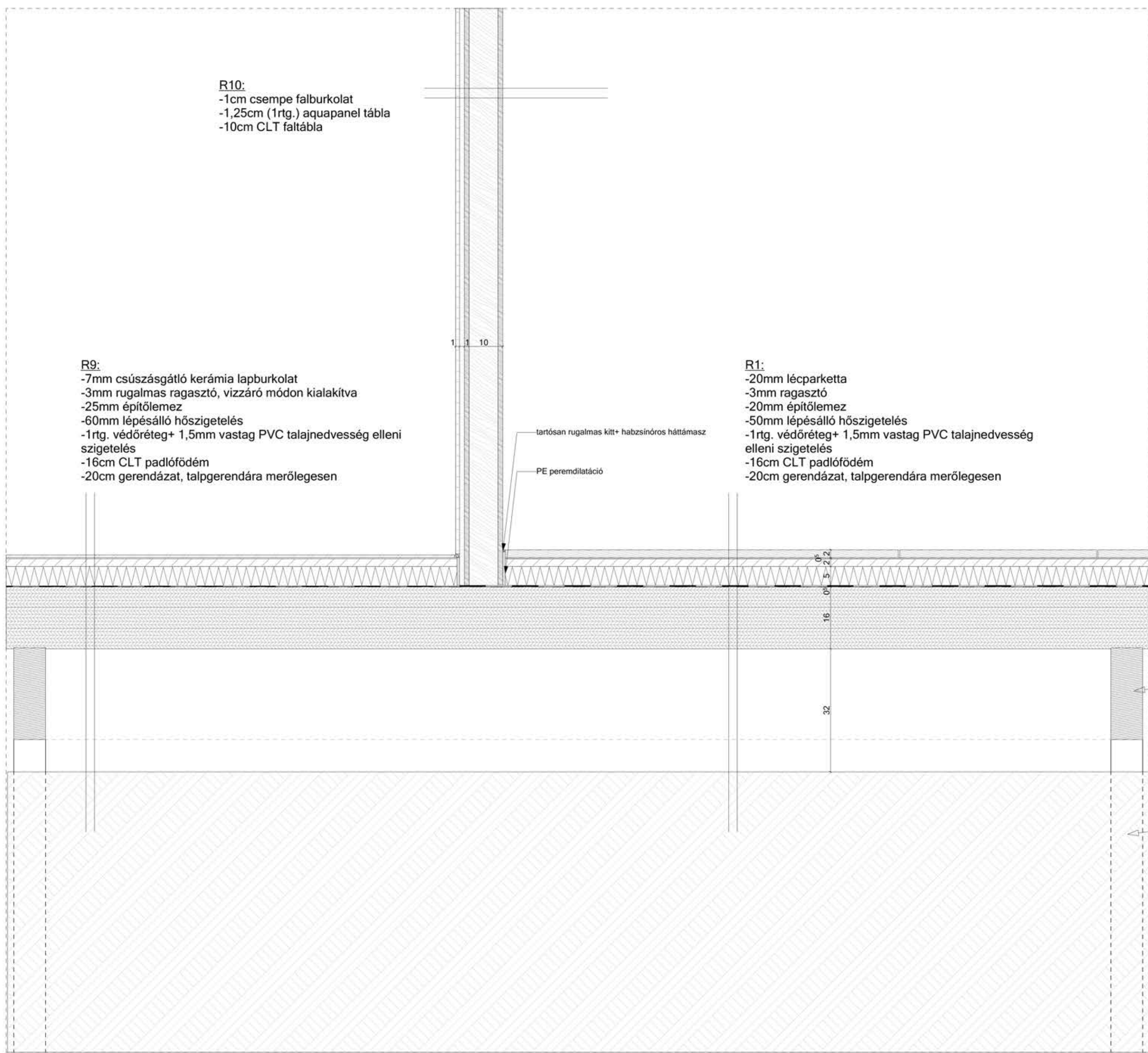
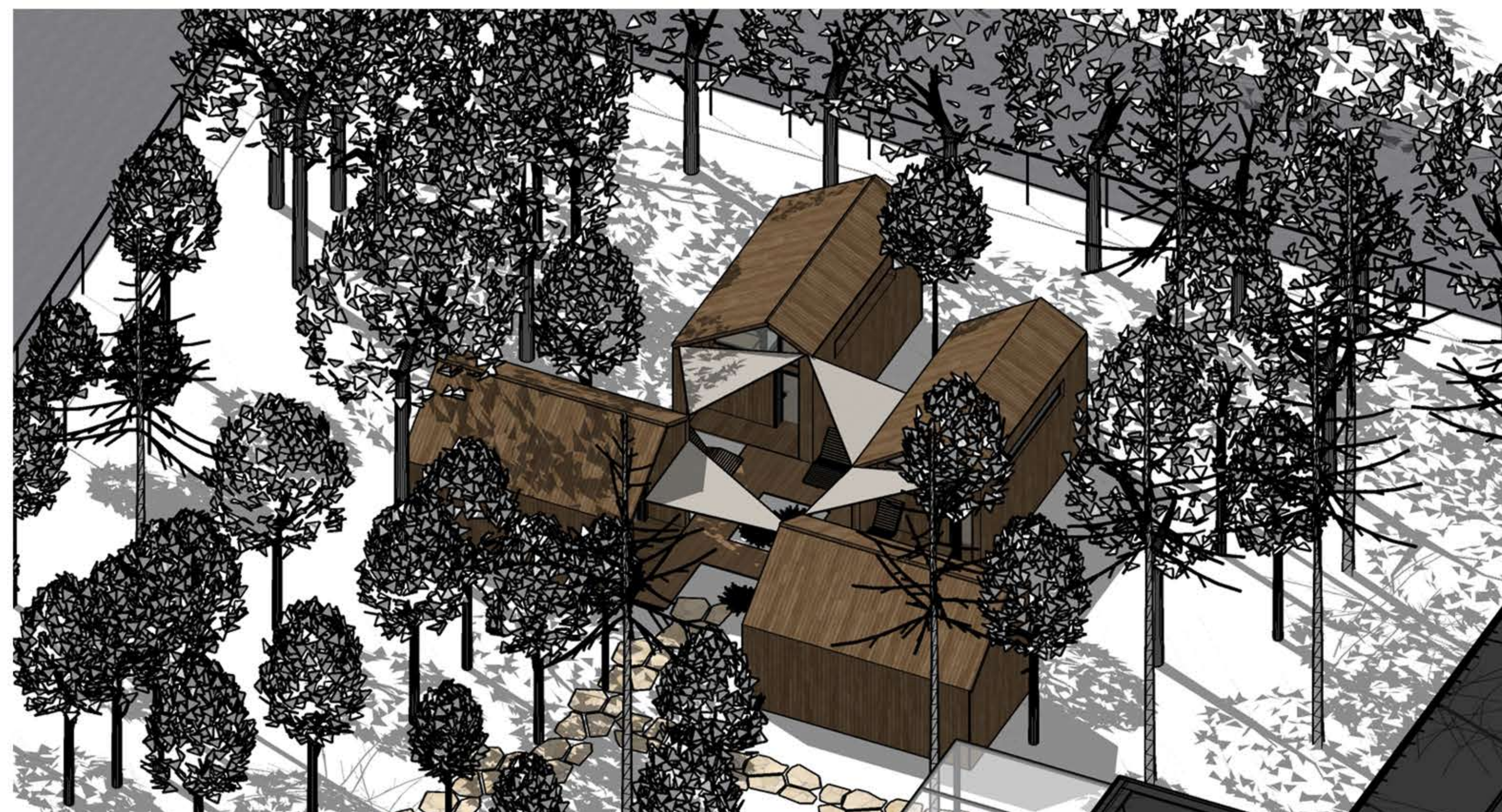
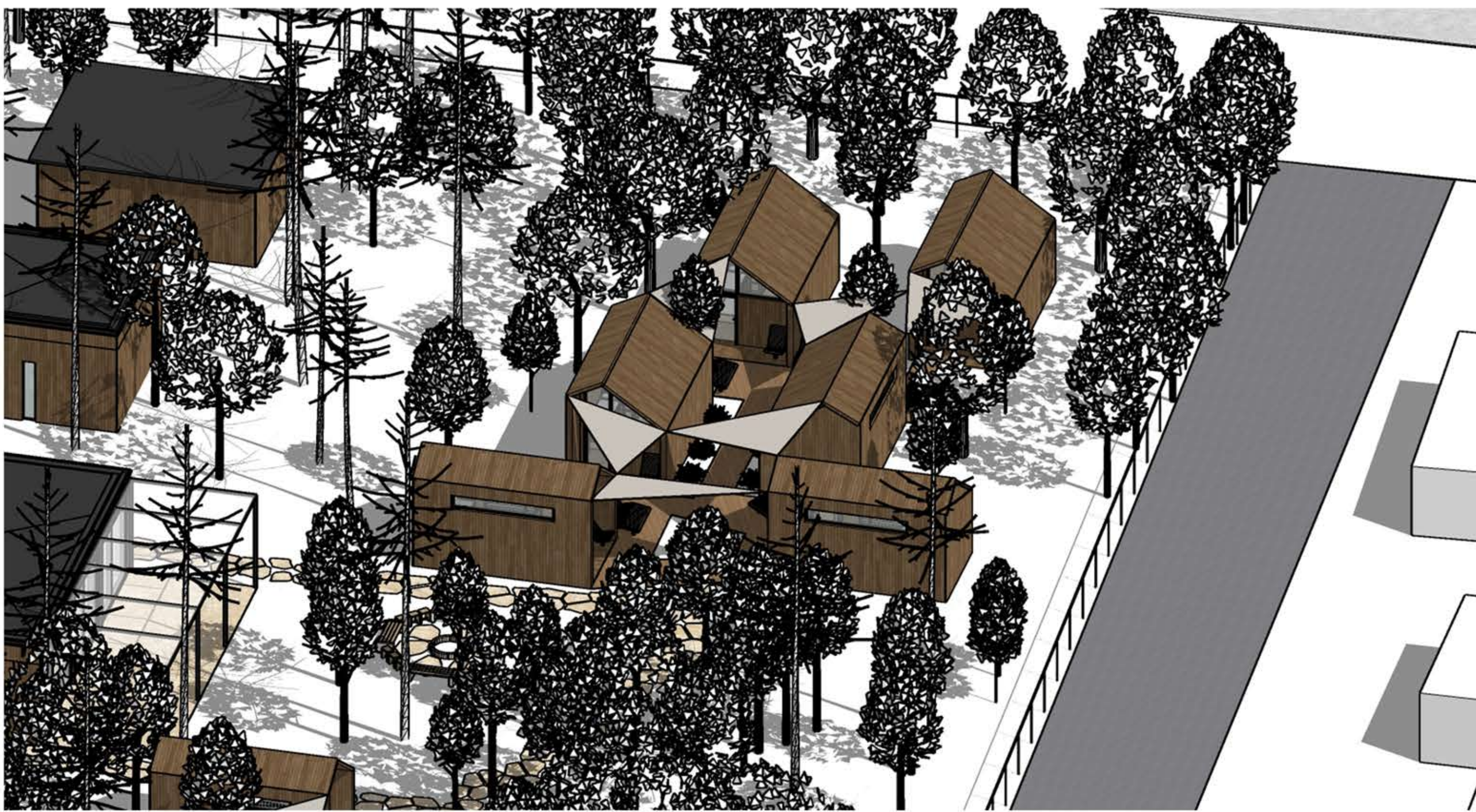




FAHÁZAK TERVE



A koncepció egyik alapkövéhez igazodva, miszerint minden fát szeretnék megtartani, a szállásfunkció esetében egyértelművé vált, hogy egy nagy épület helyett több kisebb egységet szeretnék majd létrehozni. Így alakult ki a két épületrész, melyek külön-külön egy kis kommunát alkotnak. Egymás irányába nyitva, egy kis ösvényes fa teraszt fognak közre, melyre helyenként padokat helyeztem el, méginkább elősegítve a közösségi tér kialakulását. Ugyan a fák lombjai itt is védenek, kiegészítő árnyékolásként napvitorlát vesztették ki a faházak között. A két faházcsoportot, illetve a közösségi épületeket természetes kőből kirakott tipegő kövek kötik össze, jelezve a közlekedő ösvényt. A faházak egyenként ötágyasak, magasabb komfortkövetelményeknek megfelelően önálló mosdóblokkal ellátva. Az elegánsabb, és homogén megjelenésre törekedtem az épületkülső megtervezésénél, ezért a függőleges szerelt fa lécburkolat ráfordul a tetőre is, egybeolvastva a két burkolati síkot. Ezt a vonalat erősítve rejtett ereszt választottam, melynek ejtőcsövét a burkolat mögötti tartóváz között elrejtve vezetem le. Szintén a homogén külsőre törekvés jegyében választottam a monoblokkos hőszivattyús rendszert, amely helytakarékos is, így a kompakt belső térből sem vesz el helyet, az egyedüli gépészeti egységet pedig a faházak mögé, a földre letéve el tudom rejtetni a szem elől.



METSZETEK, RÉSZLETEK

