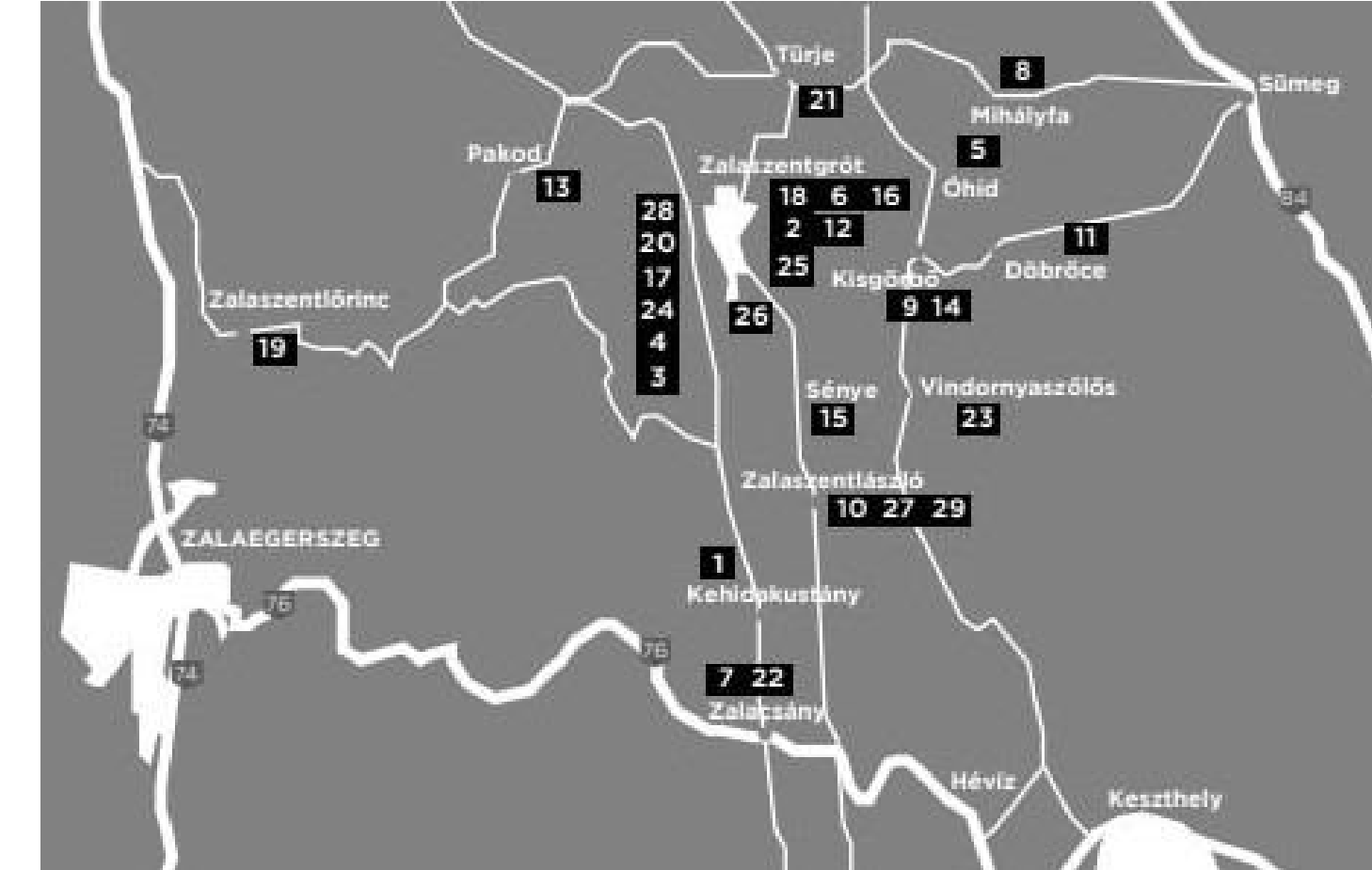
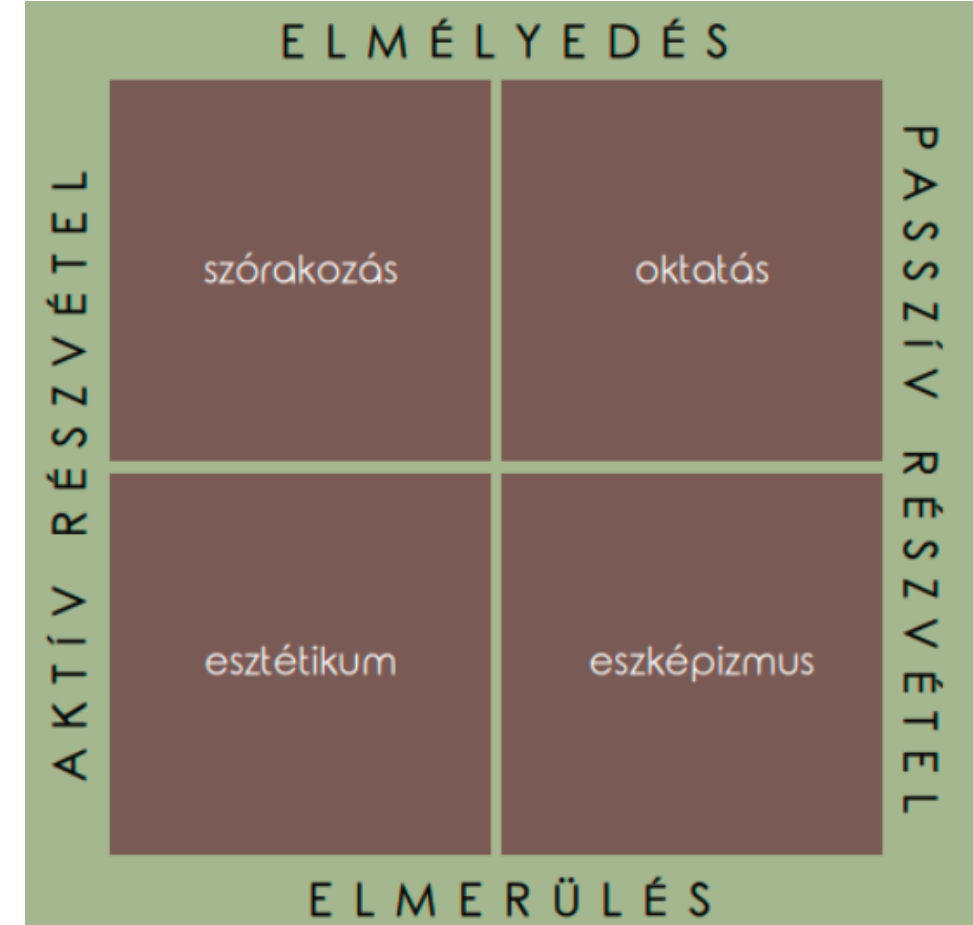
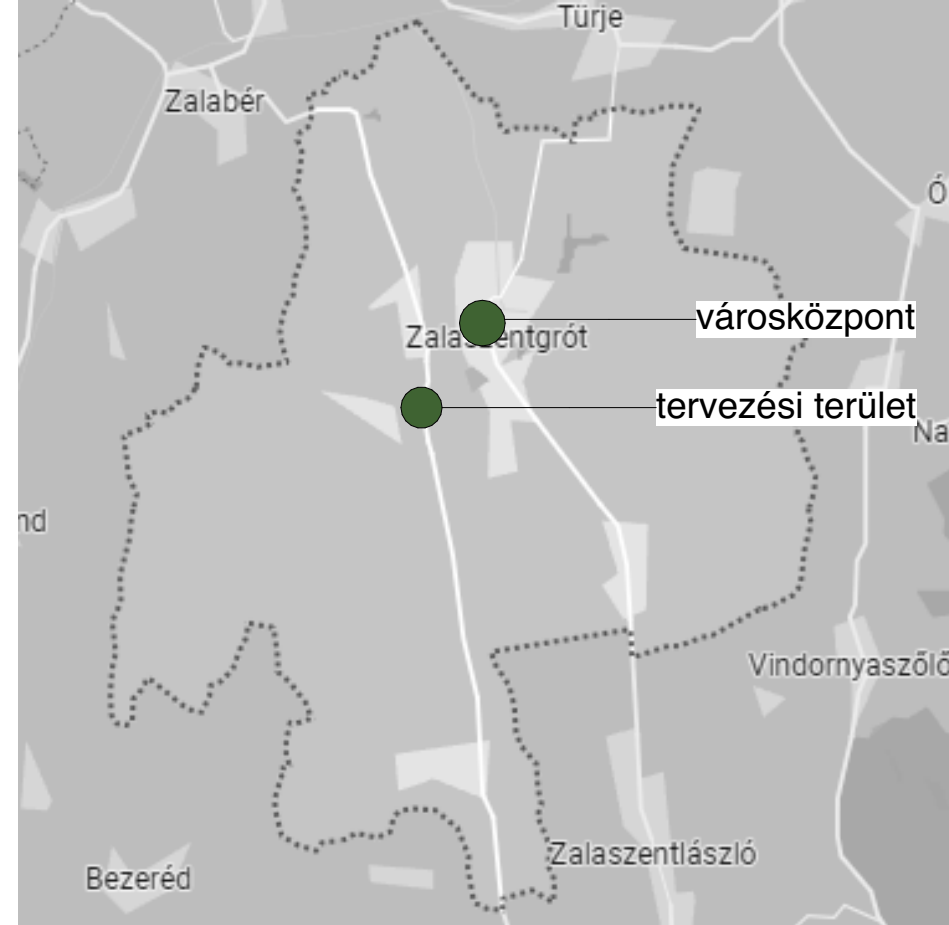
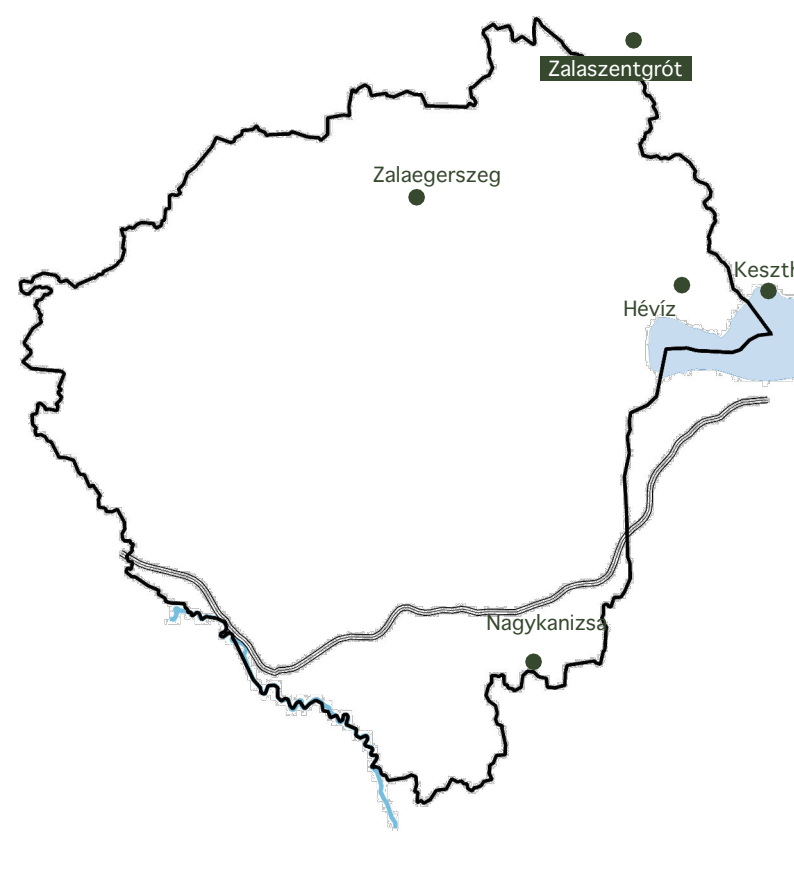


## BIRTOKKÖZPONT

## ZALASZENTGRÓT



**CSÁFORD-VÖLGYI NATÚR PONT**  
birtokmért 20000 m<sup>2</sup>  
termelés gyümölcstermesztés  
gyümölcsfeldolgozás  
szolgáltatások  
bérgyártás, gyermekek oktatása  
alapítás 2016



**PITYPANG PORTA**  
birtokmért 19000 m<sup>2</sup>  
termelés gyümölcstermesztés  
lekvárkészítés  
szolgáltatások  
szállás  
gyermekfelügyelet - foglalkozások,  
táboroztatás  
alapítás 2017

érintett porták

## településfejlesztési koncepció

forrás: ZALASZENTGRÓT INTEGRÁLT TELEPÜLÉSFEJLESZÉSI STRATÉGIA  
1. kötet: Megalapozó vizsgálat (2015, készítő: Pro Via 91 Kft.)

Az általunk választott helyszín Zala megyében, Zalaszentgrót halmozótelepülés külterületén, Csáfordban található. Ezen a területen jellemző a növénytermesztés és állattenyésztés - elsősorban gyümölcsösök találhatók. Ezekhez a termőföldekhez általában családi kisgazdaság vagy kisléptékű feldolgozó tartozik (gyógynövényfeldolgozó, borászat, sajtmanufaktúra, gyümölcsfeldolgozó). Zalaszentgrót integrált településfejlesztési stratégiája kiemeli a vidéki turizmus fejlesztésének fontosságát: nagyobb családi porták kialakítására irányuló építési szándék, népi hagyományokat felelevenítő rendezvények szervezése, bio- és ökológiai gazdálkodás bevezetésének segítése, turisztikai szolgáltatások hálózatba szervezése. A szelíd és gasztroturizmusban valós kitérési lehetőséget lát, a háztáji gazdaságok sok család számára megélhetést biztosítanak, a város külterületében található földek újra termelés alá vonása megoldást jelenthet a területek spontán erdősülésére, ami jelenleg probléma.

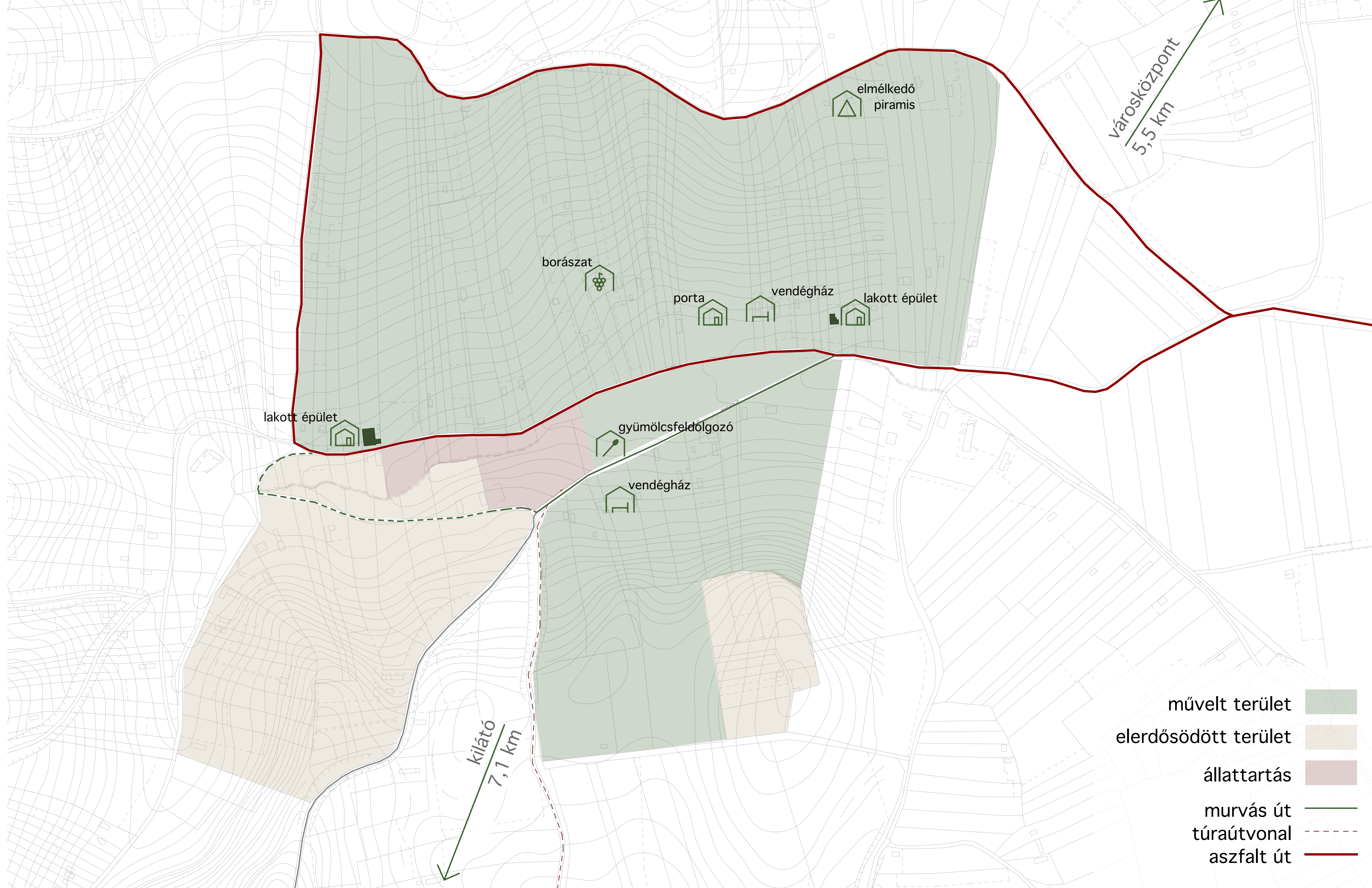
## vidéki turizmus - slow down igény

Egyre gyorsul az életünk és egyre élménygazdagabbak a mindennapjaink. A stressz és a testi, lelki és szellemi fáradalmak kipihenésére nem feltétlenül tömegturisztikai célpontot keresünk. Egyre többen fordulnak a belföldi turisztikai kínálat felé: népszerűsödik az autentikus kultúra, gasztronómia, csend és nyugalom felkeresése. A trendek és a kínálat eltörlődik a személyes részvétel irányába. Ennek fő gondolata az emberek bevonása, melynek eszközei: foglalkozások - tájház, esztétikum - festői vidék, társaság - helyiek, falusi porta, kaland - lovas-kerékpártúra, traktorozás és a relaxáció - nyugodt környezet, furdók

## nyitott porták, nyitott emberek

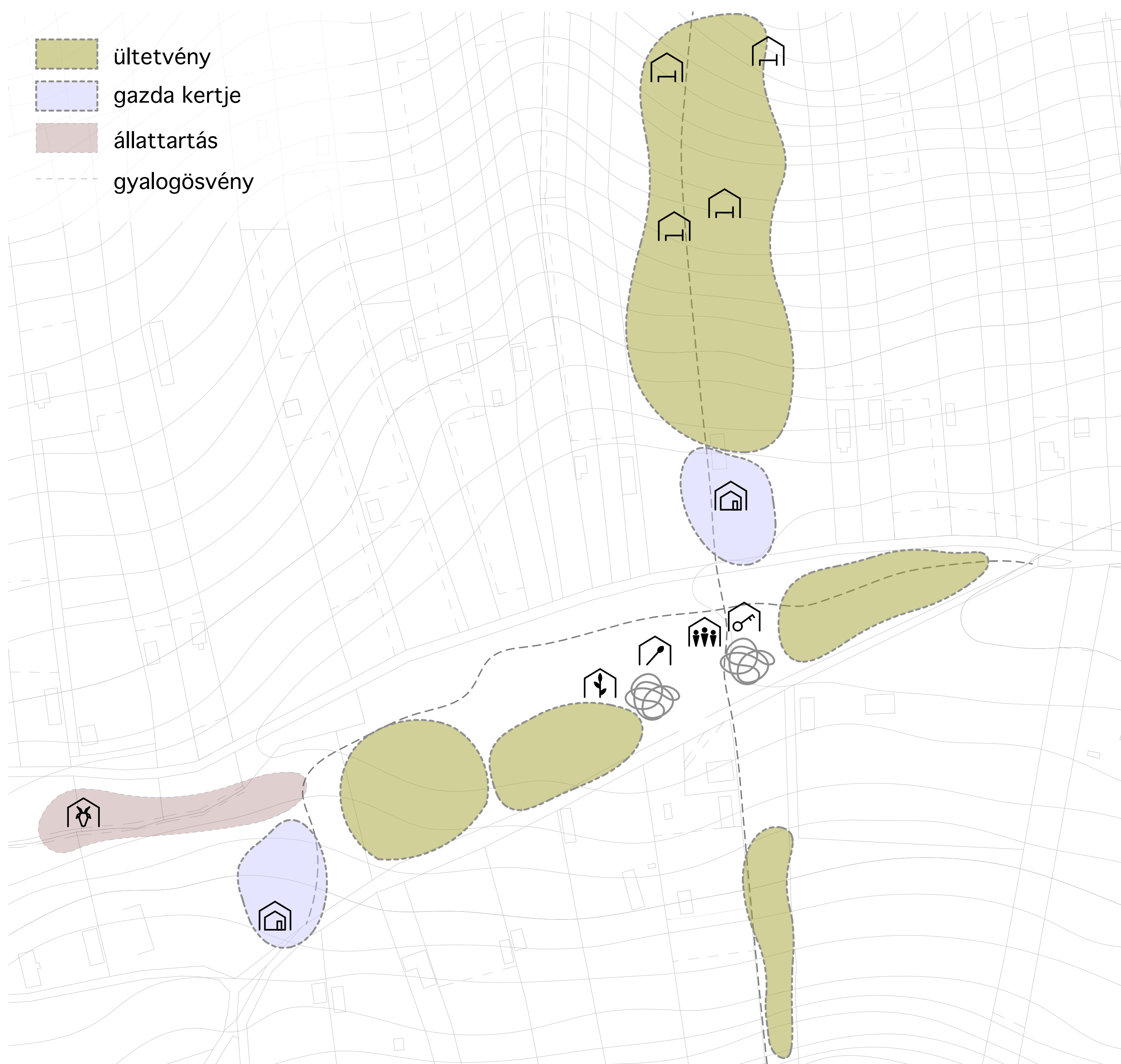
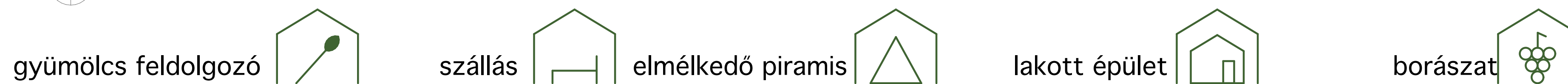
A vidéki turizmus fellelérésére 2018-ban a Zala völgye gazdái, helyi manufaktúrái, agroturisztikai szolgáltatói partnersége nyomán jött létre a Nyitott Porta társulás, amely a térségben egyedülálló törekvésnek számít. Minőségi, helyben előállított termékeket, turisztikai szolgáltatásokat kínálnak a helyi lakosoknak és a turistáknak. Ennek remek platformot biztosítanak az ún. "nyitott porta napok", amely egy összehangolt programsorozat, amikor a vásárlók és az érdeklődők betekinhetnek a társulás portáinak életébe. Az ekkor tartott oktatások, vásárok, workshopok, sportrendezvények interaktív bekapcsolódási lehetőséget nyújtanak az ide látogatóknak.

Az általunk választott tervezési területen jelenleg két működő családi porta található: a Berecz család tulajdonában álló Pitypang Porta, ahol birtokon gyümölcstermesztés folyik (alma, barack, csemegezőlő, mána, dió, körte, szilva). Fő profiljuk a gyermekfelügyelet biztosítása, a szállásadás és a kisléptékű lekvárkészítés. A másik helyi porta a Csáford-völgyi Natúr Pont, amely Fatér Balázs tulajdonában van. A birtokon gyümölcstermesztés és saját felhasználásra állattartás folyik. Fő profilja a saját és bérgyártásként történő gyümölcsfeldolgozás, valamint általános iskolások oktatása a témában. A két portához tartozó földterületek egymás szomszédságában vannak, a birtokok most is "összeérnek", de egymástól nincsenek kerítéssel elválasztva. Diplomaterünk célja egy összehangolt, bejáráható birtoktársulás kialakítása, ami belátást enged az ide látogatóknak a porták/gazdaságok mindennapi életébe. Alapvetően megtartanánk a két porta profilját, csak helyet adnánk az eddig kényszermegoldásokkal megoldott funkcióknak.



## helyszín vizsgálat

1:2500



## CSÁFORD-VÖLGYI NATÚR PONT

**OKTATÁS**  
óvodás és általános iskolai csoportok fogadása a portán, előadások a létesítményekben

**TURIZMUS**  
kóstolók  
nyitott porta programok

**TERMELÉS**  
gyümölcstermesztés  
állattartás

**FELDOLGOZÁS BÉRGYÁRTÁS**  
szárított gyógynövény  
gyógynövényzsirupok  
különböző lekvár  
különböző lekvár

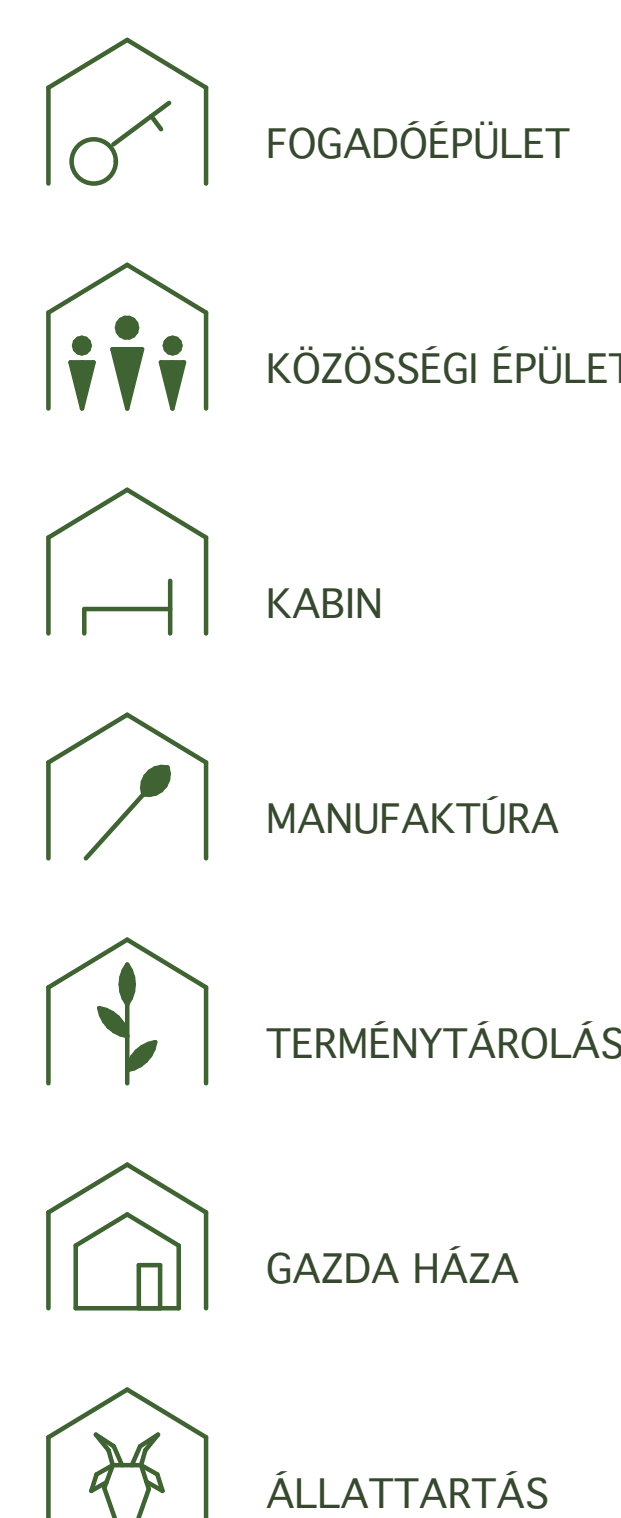
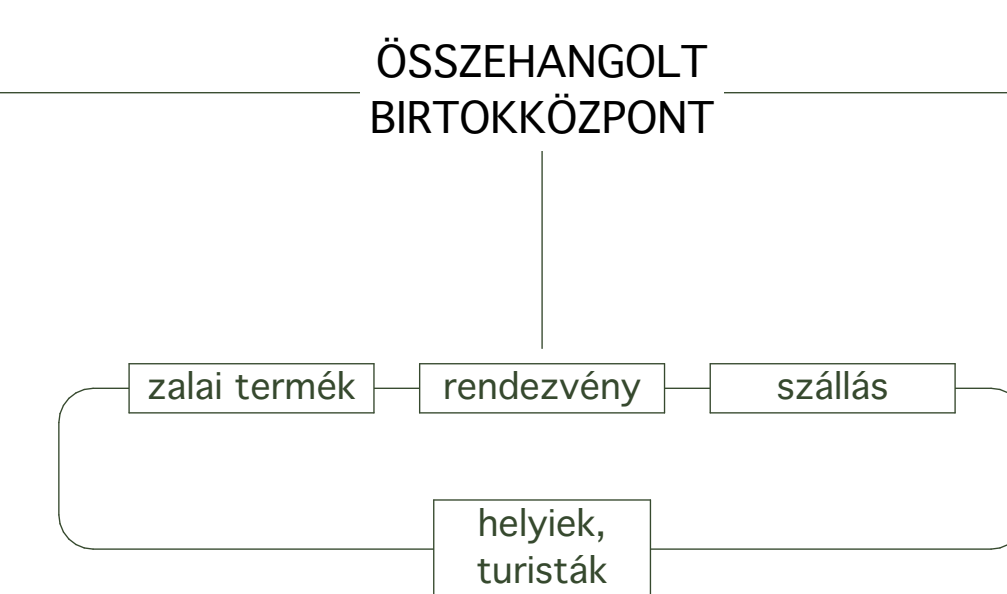
## PITYPANG PORTA

**GYERMEKFELÜGYELET**  
évközből foglalkozások, gyermekfelügyelet napközis táborok

**TURIZMUS**  
szállás  
nyitott porta programok

**TERMELÉS**  
gyümölcstermesztés  
zöldségtermesztés

**MANUFAKTÚRA**  
lekvár



## FUNKCIÓK CSOPORTOSÍTÁSA

- 1 Gyümölcsfeldolgozó és műhely**  
A birtokon termesztett vagy helyi kisgazdaságokból érkező gyümölcsök, gyógynövények feldolgozása
- 2 Nyitott közösségi terműhely**  
Piacter, langalló sütés, kosár fonás, foglalkozások
- 3 Fogadó/kiszolgáló épület és közösségi tér**  
Szállóvendégek fogadása, reggeliztetése, a birtok közösségi terműhelye (2 külön épületben a kiszolgáló és a fogadó funkció)
- 4 Szállásépületek**  
4 db 2-4 fős szállásépület a birtokra pihenés céljából érkező vendégeknek

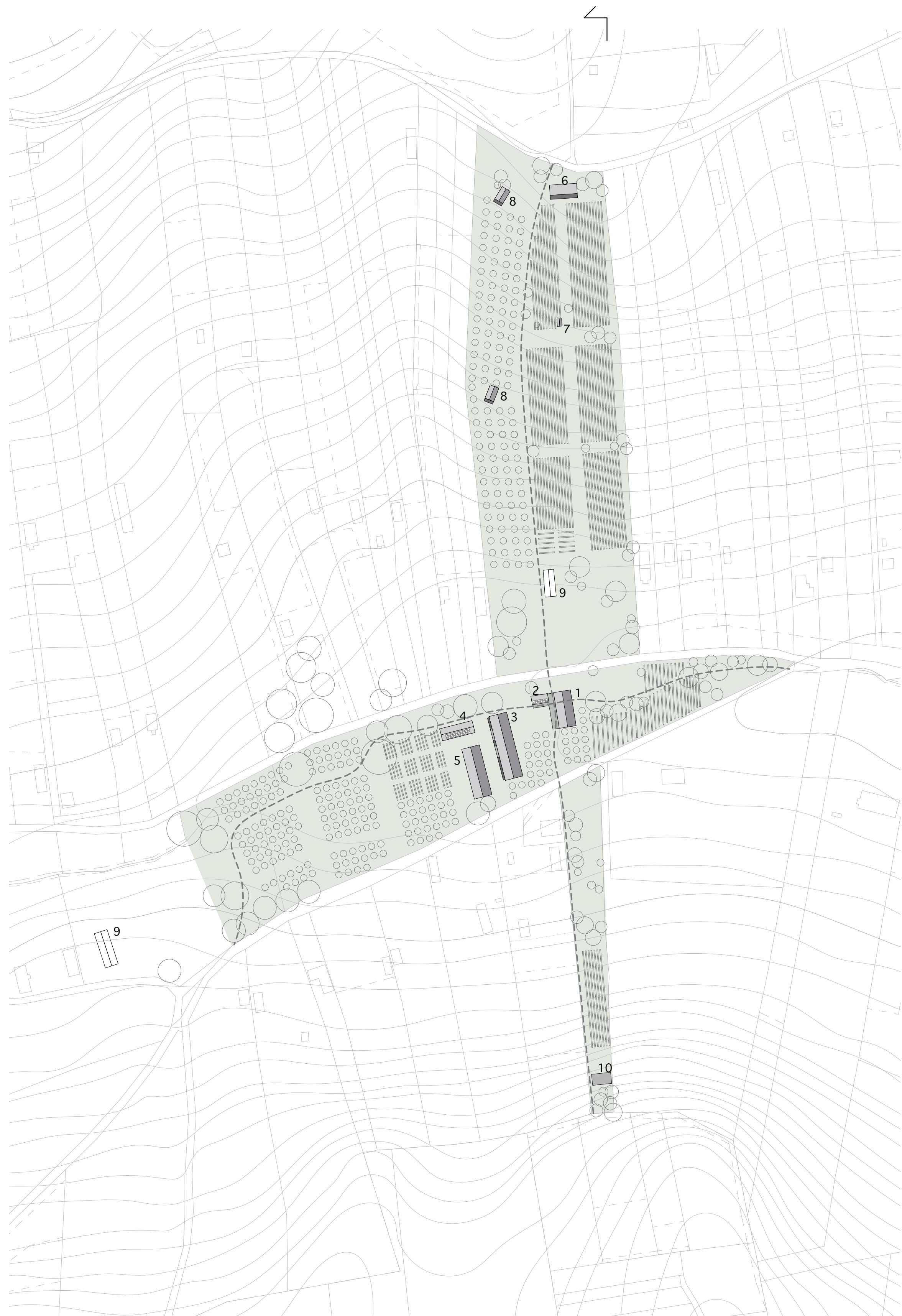
## konceptcionális helyszínrajz

# BIRTOKKÖZPONT

ZALASZENTGRÓT

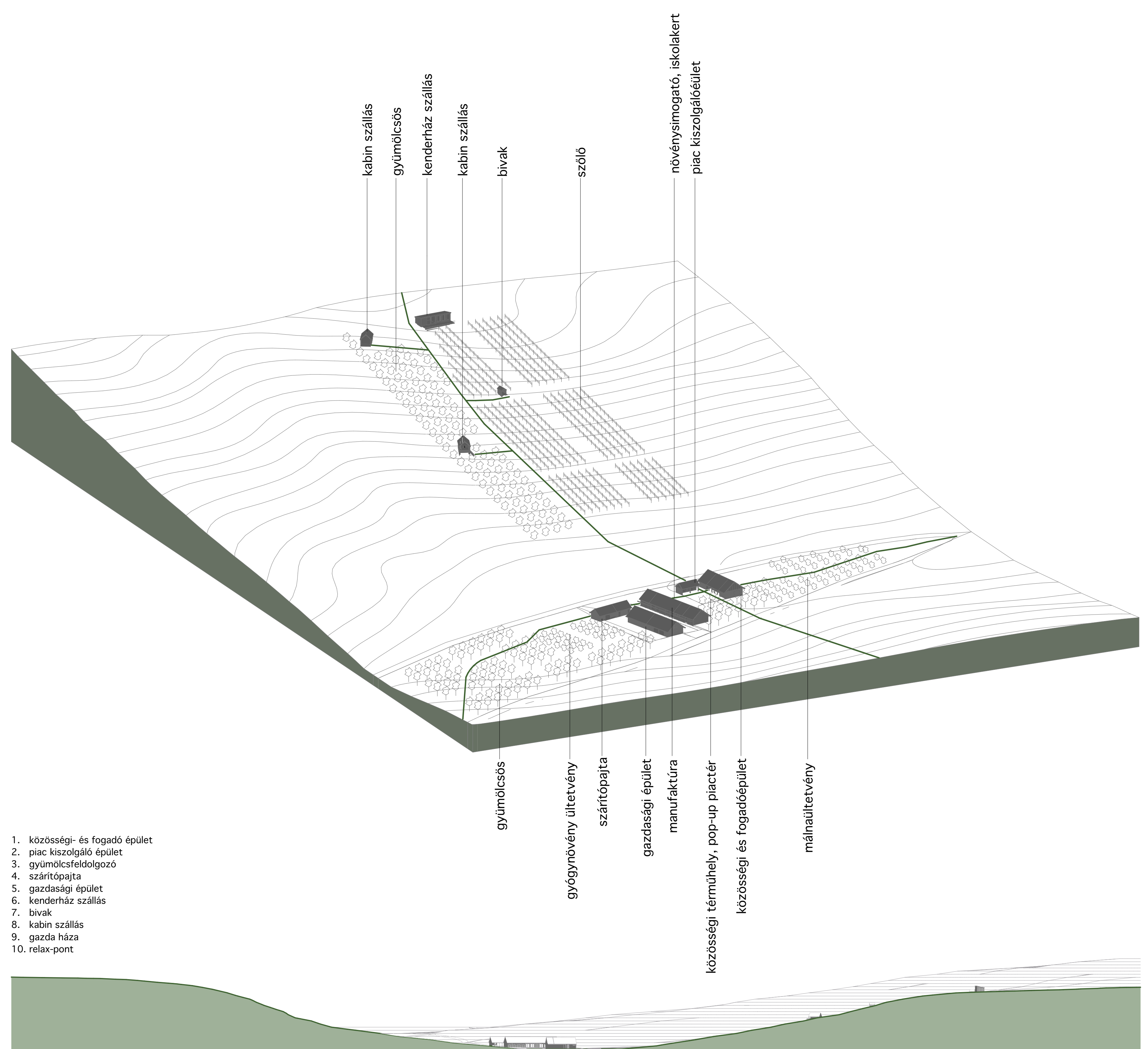
MAGDA ZSÓFIA // NIEDERKIRCHNER GITTA

konz.: BARTÓK ISTVÁN // FONYÓDI MARIANN



átnézeti helyszínrajz

1:1500



terep metszet

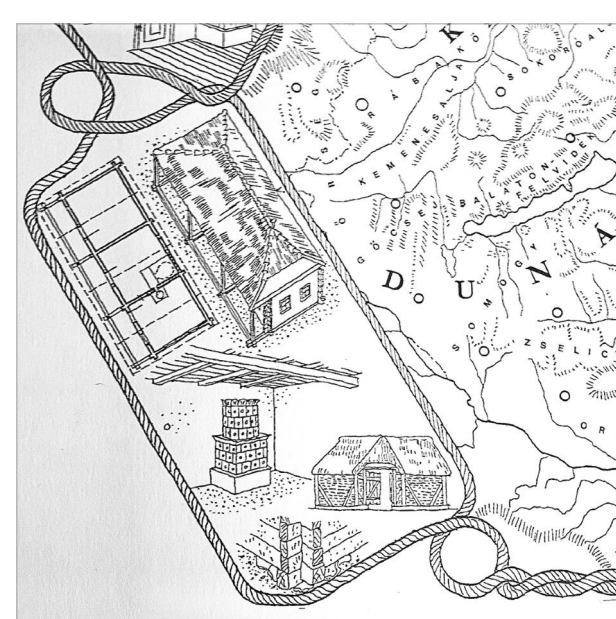
1:1500

1. közösségi- és fogadó épület
2. piac kiszolgáló épület
3. gyümölcsfeldolgozó
4. szárítópajta
5. gazdasági épület
6. kenderház szállás
7. bivak
8. kabin szállás
9. gazda háza
10. relax-pont



## kenderbeton

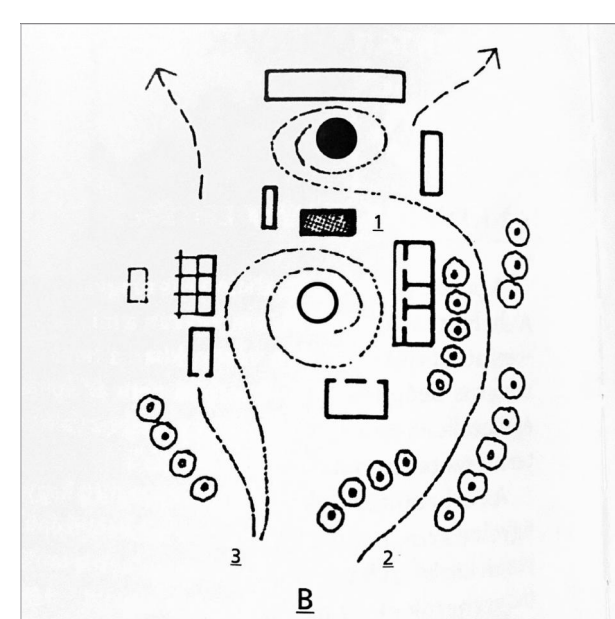
Az épületek függőleges térelhatároló szerkezete a kenderbeton, mely a kender kemény szárából, a pozdoryából, mész alapú kötőanyagból, vízből álló, földnedves anyag, mely szárítás során folyamatosan száradul. Esetünkben ez 2 hónapot vesz igénybe, és utána készülhet el a végső felületképzés. A kenderbeton favázra rögzített farostlemez benmaradó szaluzat és kvázi küszözaluként működő építőelemek közé szakaszosan öntik be. Egyszerre 50 cm magas szakasz önthető, melynek száradása és tömörödése 1 nap.



forrás: Ósvár, Nagy Építészeti - Az építészeti történet 1. (Hévesi Gyula, 2011)

## helyi hagyományok

A helyi hagyományokat tiszteletben tartva terveztük az épületeinket. Több a tájegység népi építészetére jellemző vonással gazdagítottuk a házainkat, melyek jel szerűen mutatkoznak meg azokon. Ezek a beépítés formájának kialakításától a homlokzat burkolatokon át a fedések kialakításánál egyaránt elérhető kerütek.



forrás: Mezőgazdaság és építészet (Reschli Gábor, 2010)

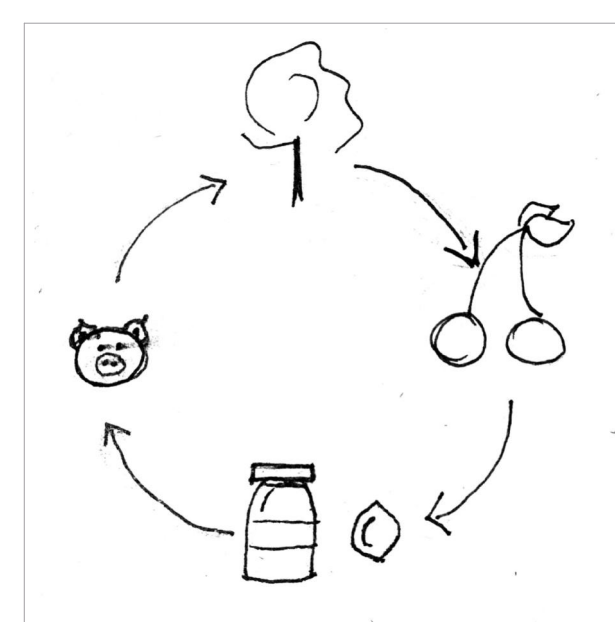
## gazdasági udvar

A porták, tanyák, kisgazdaságok működésében fontos szerepet játszanak a különböző udvarok. Itt elsősorban nem az egyes épületek önálló karaktere a fontos, hanem a tömegek egymáshoz való viszonya. A beépítés formájának meghatározásánál fontos szerepet játszott, hogy a különböző rendeltetésű épületek különböző rendeltetésű udvarokat jelöljenek ki. Az épülettömegek elhelyezkedésével a közösségi ház együttese egy nyitott piacteret, illetve ezek a manufaktúrával köztes részen egy oktatókertet, a gyümölcsfeldolgozó területén pedig egy gazdasági udvart és egy áruforgalmi teret jelöl ki.



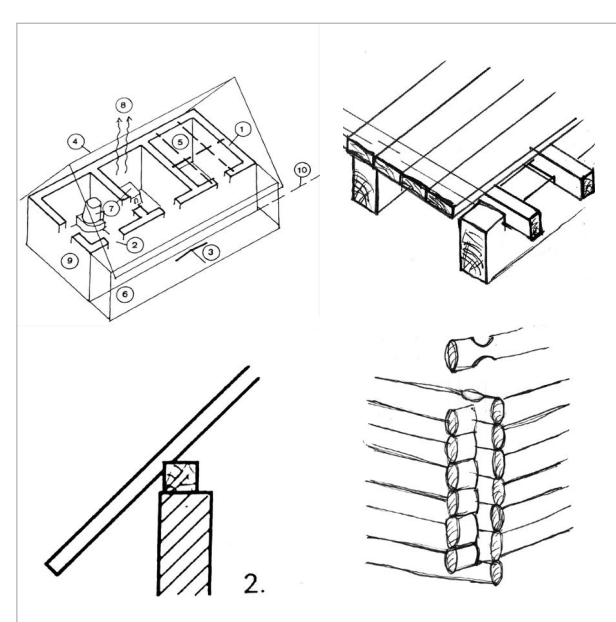
## tájépítészeti elemek

A környezeti alakításokat próbáltuk minél kisebb léptékű beavatkozásokkal létrehozni. Így az egyik hívszöghöz, a bejárható birtok fogalmához sem egy konkrét burkolt utat alakítottunk ki, hanem a növényzet vertikális tagolásával jelöltük ki a gyalogösvényt. Ennek kialakítási módja: az ösvény tervezett nyomvonalát behintik kavicssal, így itt nyírás után kisebb mértékben nő vissza a növényzet.



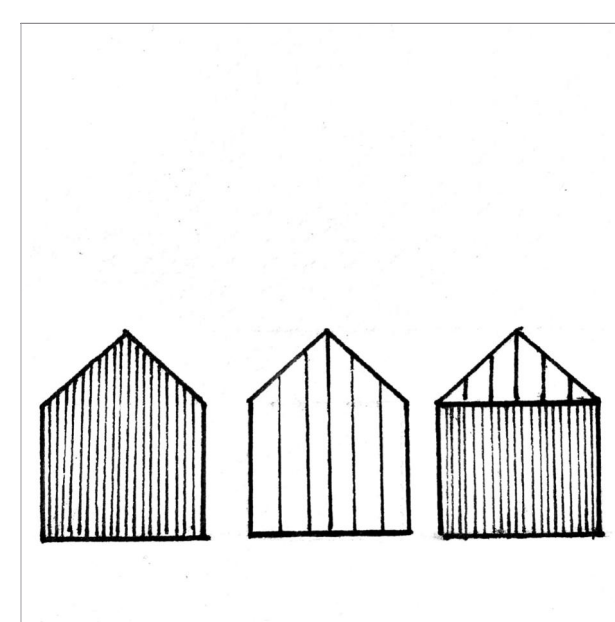
## ökologikus gazdaság

A gyümölcsfeldolgozó egyik fontos elve a "zero waste" működés, melynek lényege a növénytermesztés és állattartás intelligens integrálása. Ez a recept lehet a hatékonyabb, jövődelmezőbb gazdaságok számára. A betakarított, feldolgozott gyümölcsökből (erre kiváló példa az alma) a préselés során visszamaradt "hulladék" takarmányként szolgál a birtokon tartott juhok, kecskék számára.



## helyi hagyományok

Pergolák és fedett nyitott terek formájában idéztük meg a hosszhasznas beépítések fő motívumát a tornácot. A tájegységre az országon belül egyedülként jellemző fodémszerkezet a keresztirányú mestertengerendés fodém hasonlón jelenik meg az épületeinkben csak azok már egy síkban egységesített modernizált változata. Elhagyásra került a külön megjelenő talpszelen is. Illetve apró jelként tűnik fel a fa homlokzatburkolati rendszer sarok elemeinél az egykori boronafalás épületek kialakítási formája.



## pajta homlokzat

Az épületeken alkalmazott homlokzatburkolati rendszerek megidézték az egykori pajta homlokzatokat. Ennek több típusa is differenciálásra került. A közösségi épület blokk a variálható részein egy lécvázis rendszert kapott melyek a nyílászárók előtt is ellátva segítik az épület védelmét a nap ellen. A zárt tömegéknél pedig a manufaktúra épületekhez hasonlóan egy fatáblás burkolatot kapott. A manufaktúra épülete így egy kiemelt burkolatot kapott a többi gazdasági épülethez képest. Ez egy védettebb zártabb épületet jelöl ki. A többi gazdasági épület pedig szintén lécvázis burkolatot kapott.



## oktatókert

A birtokon fontos szerepet játszik az ide látogatók edukálása és közelebb hozása a természethez. A közösségi épület foglalkoztató tere és a manufaktúra konyhája igény szerint megnyithatók a kert felé. Így a tankert a közös tanulás helyévé válhat egy gyermektábor vagy egy workshop keretében. Itt nem csak oktatás folyik hanem a résztvevők kipróbálhatják magukat az itt elsajátítottakban. Ilyenek az ültetés, metszés, locsolás, permetezés.



helyszínrajz

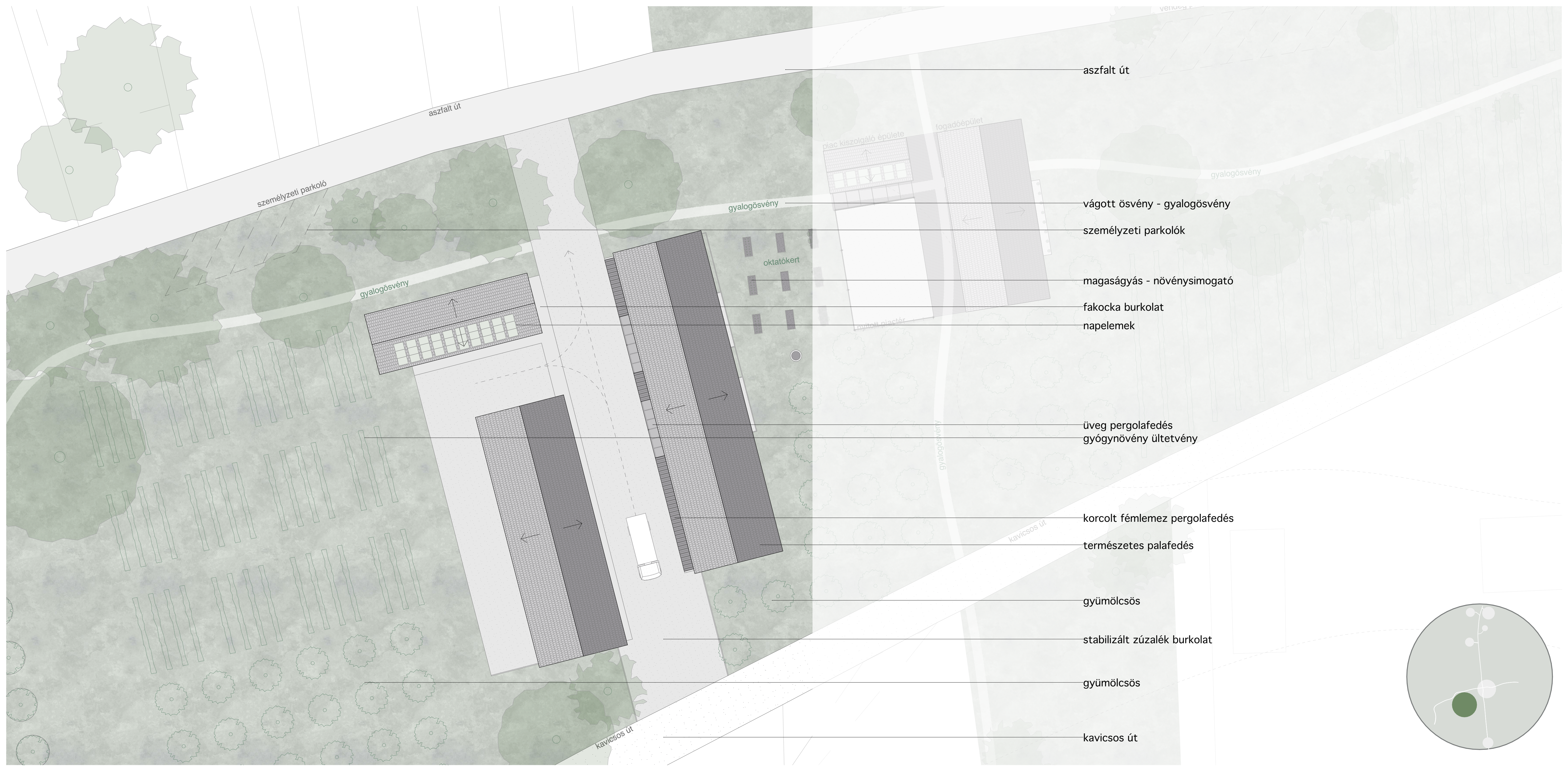
1:200

# BIRTOKKÖZPONT

ZALASZENTGRÓT

MAGDA ZSÓFIA // NIEDERKIRCHNER GITTA

konz.: BARTÓK ISTVÁN // FONYÓDI MARIANN

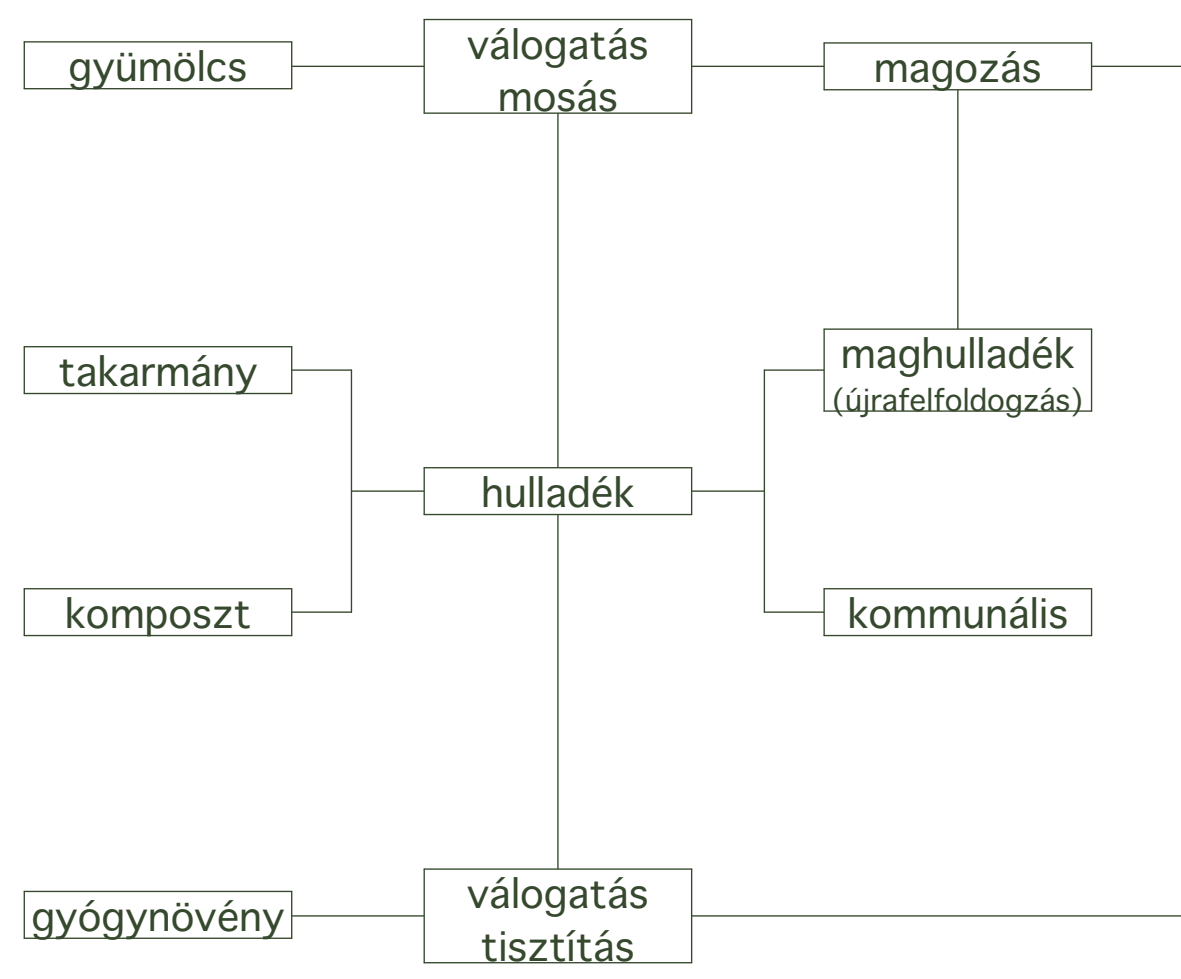


## helyszínrajz

1:200

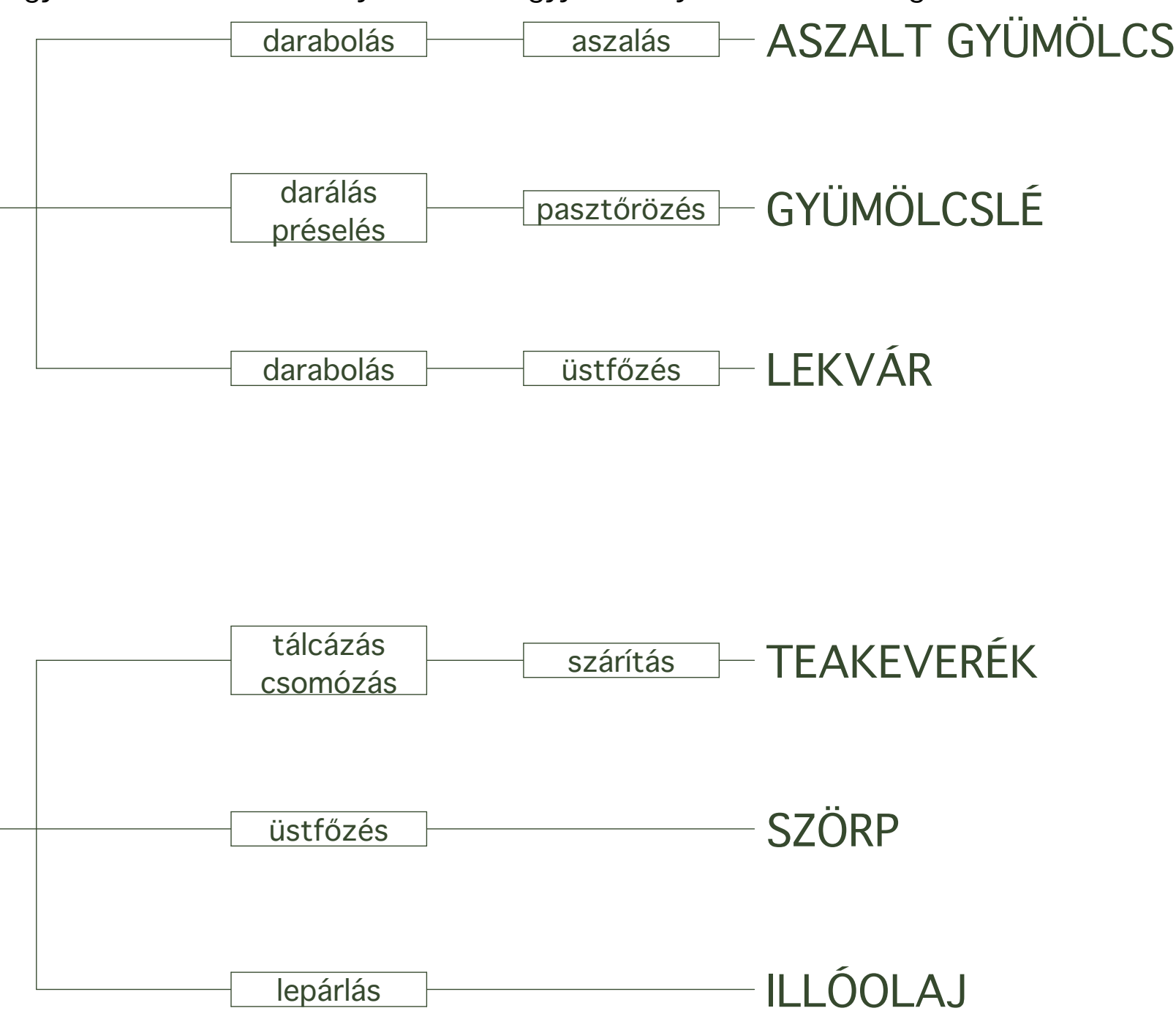
### ökológiai gazdaság

Az épületek kialakításánál fontos szerepet játszott a környezettudatosság. Egyik fő szempont az volt, hogy természetes vagy újrahasznosított/újrahasznosítható anyagokból tudjanak megépülni. Így esett a választás olyan anyagokra, mint a kenderbeton, habbúveg, természetes fa, agyag, farostlemez, keménypapír fólia, természetes pala. A különálló épülettömegek mind szerkezeti kialakításukat, mind anyaghasználatukat tekintve egységesek. Fa vázas rendszerben készülnek, kenderbeton kitöltő falazattal. A látszó padlásfödémek kialakításánál a különleges őrségi-zalai népi építészeti mintákat követtük: keresztirányú mestergerendát alkalmaztunk.



### a gyümölcsfeldolgozó működése

A manufaktúra működési elve a következő: a beérkező nyers termények előválogatása és tárolása (gyógynövény esetében a szárítás) a földesáru raktárban ill. a szárítópajtában történik. Ezután a terményeket kézi targoncával átviszik az előkészítő konyhába, ahol az utóválogatás és mosás után már alapanyagként kezelendők a megfelelő higiéniai előírások szerint. Itt megtörténik az egyes alapanyagok megfelelő előkészítése (szeletelés, magozás, préselés). A főzőkonyhában pedig megkapják a megfelelő hőkezelést (aszalás, főzőüstben főzés, pasztörözés, lepárlás), valamint a megfelelő csomagolásba adagolják őket (üveg, bag-in-box, papírzacskó). Ezt követően a csomagolóteremben megtörténik a címkézés, majd a készáru raktárban deponálják a termékeket. Itt található egy hűtött raktár is a szörpök számára. A manufaktúra üzemelési ideje megegyezik a gyümölcsbetakarítás idejével - ez nagyjából májustól novemberig tart.

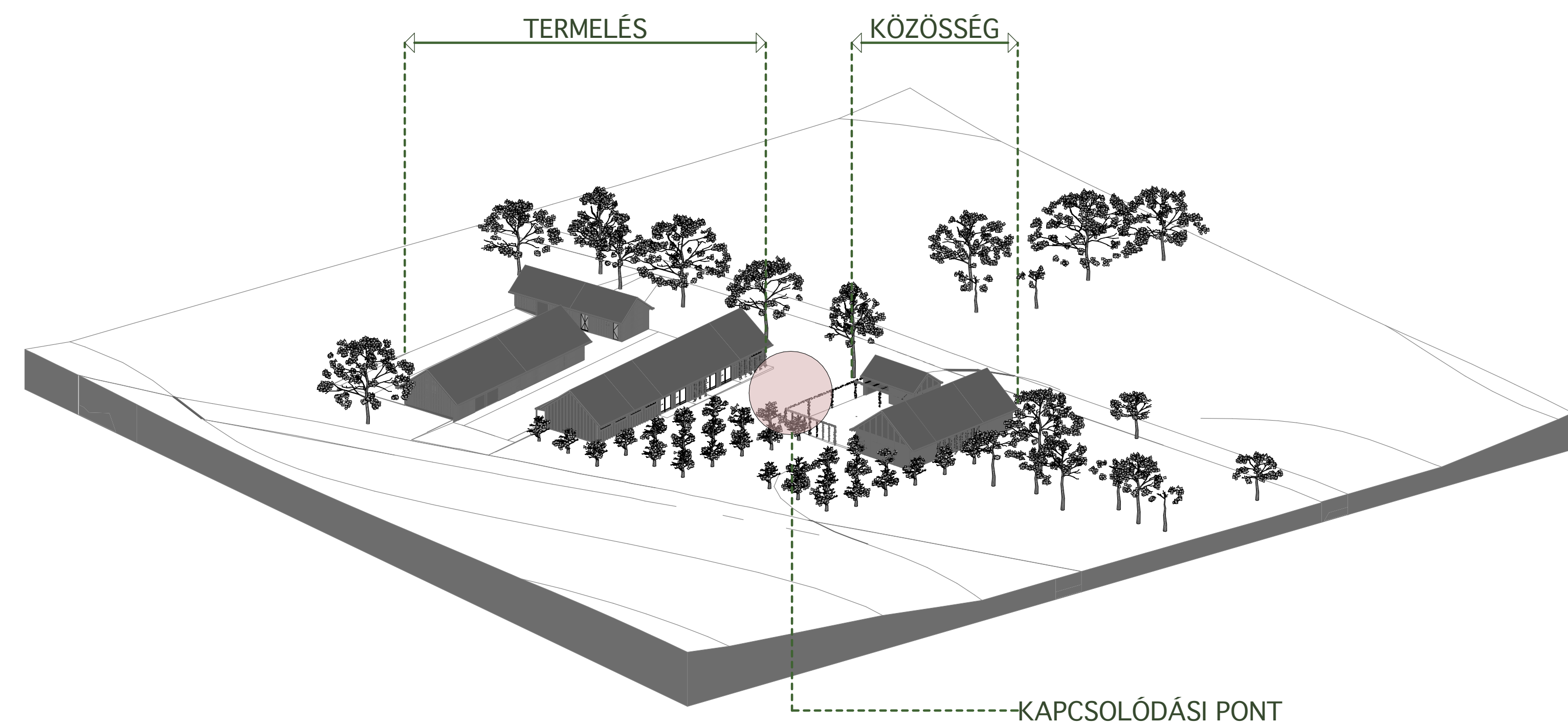


### környezettudatos építés

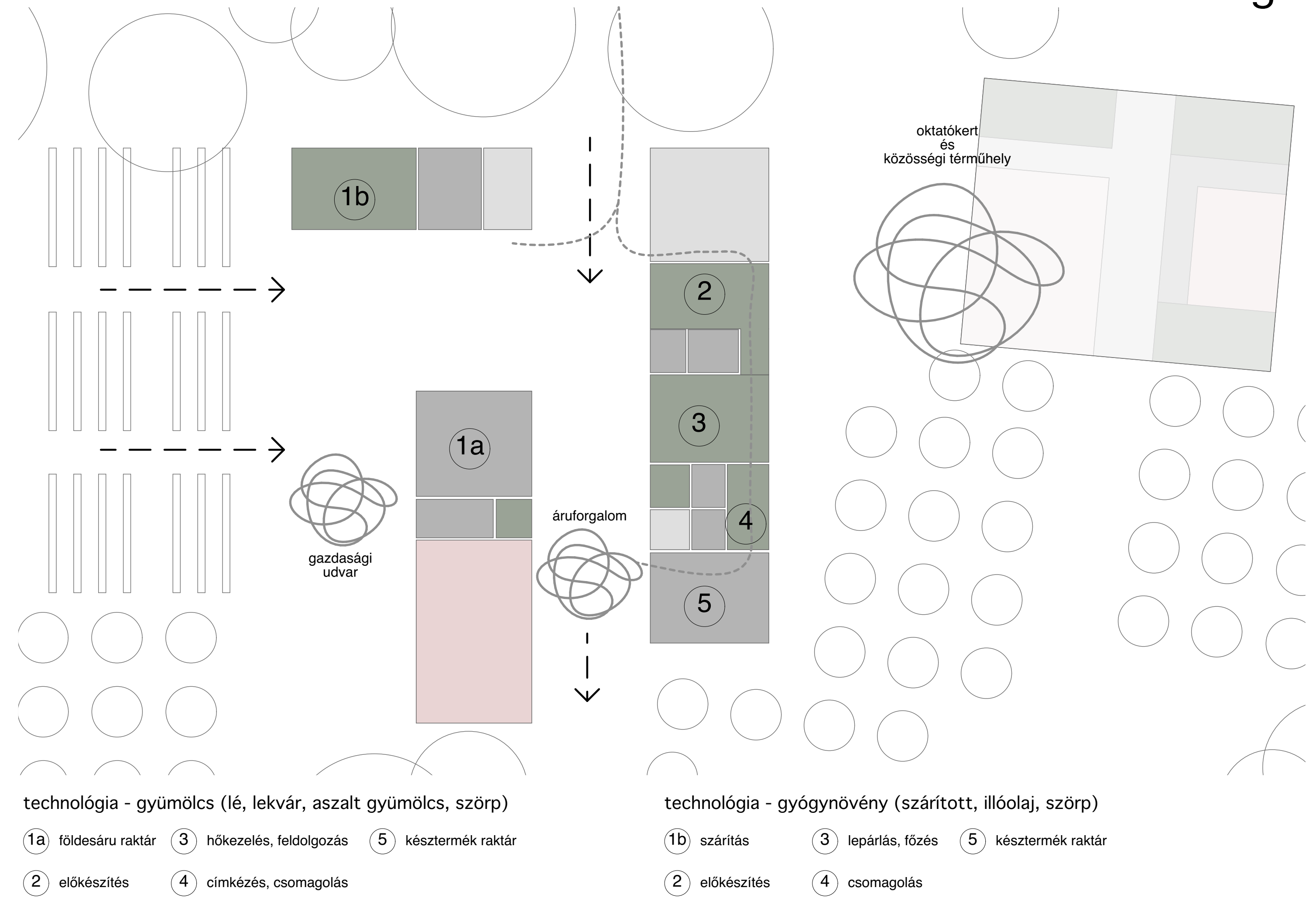
Az épületek kialakításánál fontos szerepet játszott a környezettudatosság. Egyik fő szempont az volt, hogy természetes vagy újrahasznosított/újrahasznosítható anyagokból tudjanak megépülni. Így esett a választás olyan anyagokra, mint a kenderbeton, habbúveg, természetes fa, agyag, farostlemez, keménypapír fólia, természetes pala. A különálló épülettömegek mind szerkezeti kialakításukat, mind anyaghasználatukat tekintve egységesek. Fa vázas rendszerben készülnek, kenderbeton kitöltő falazattal. A látszó padlásfödémek kialakításánál a különleges őrségi-zalai népi építészeti mintákat követtük: keresztirányú mestergerendát alkalmaztunk.

### gazdasági udvar

A manufaktúra épületegyüttese három egységből áll: maga a konyha és a személyzeti blokk épülete, egy földesáru-raktárépület és gépkocsitároló, illetve egy szárítópajta és idénymunkás öltöző. A gyümölcsfeldolgozóba az alapanyag két irányból érkezik: saját ültetvényről utánfutón, vagy messzebből teherautón. Ezek fogadásához szükség volt egy áruforgalmi térre, illetve egy gazdasági udvarra. Elhelyezésükből adódóan ezek védett udvarok, a látogatók csak nyitott porta napon járhatják be - de a gyalogútról a belátás biztosított.



## technológia



## bejárhatóság



# BIRTOKKÖZPONT

ZALASZENTGRÓT

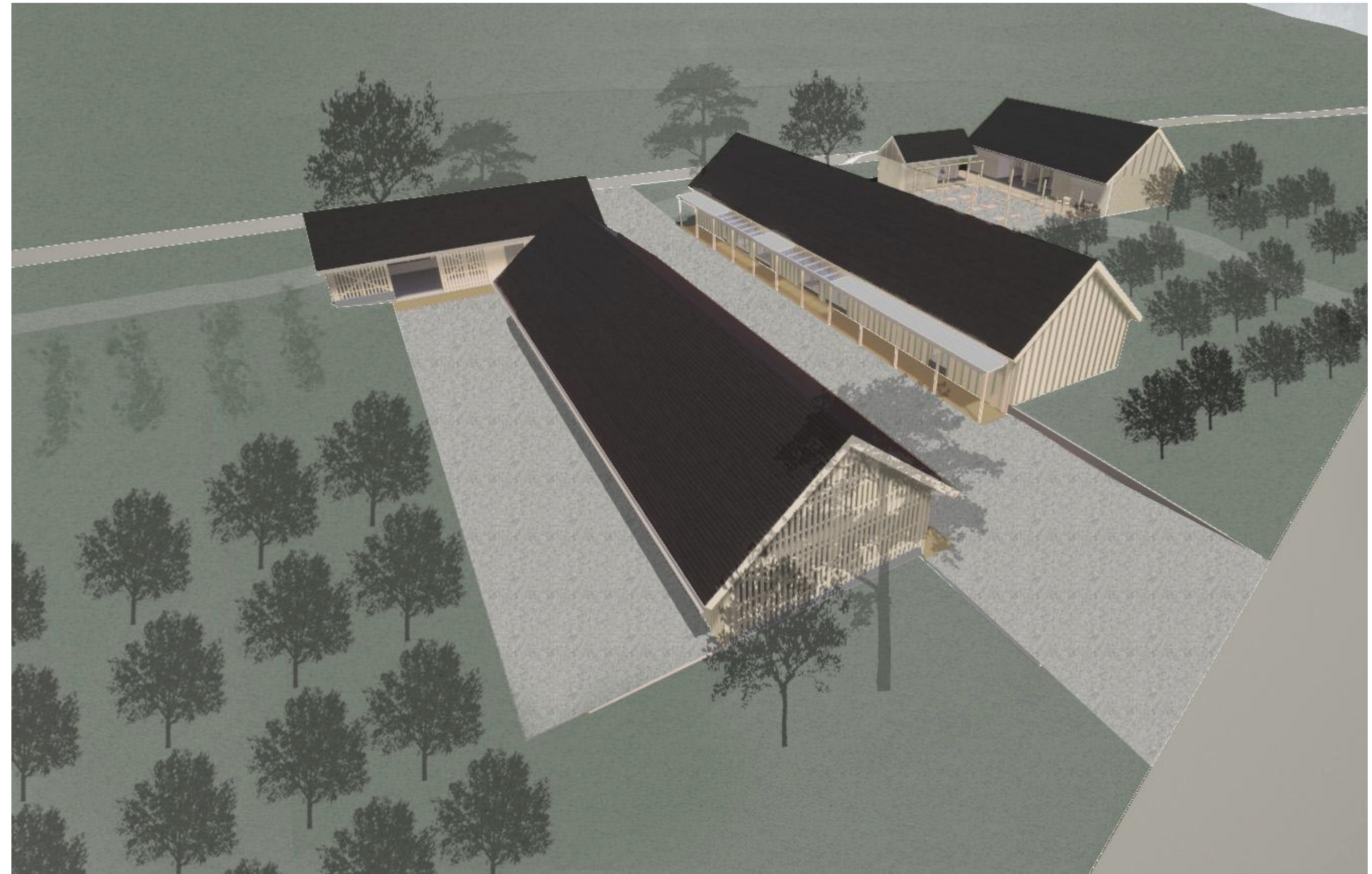
MAGDA ZSÓFIA // NIEDERKIRCHNER GITTA

konz.: BARTÓK ISTVÁN // FONYÓDI MARIANN

EXPLORATÍV // URBANISZTIKA

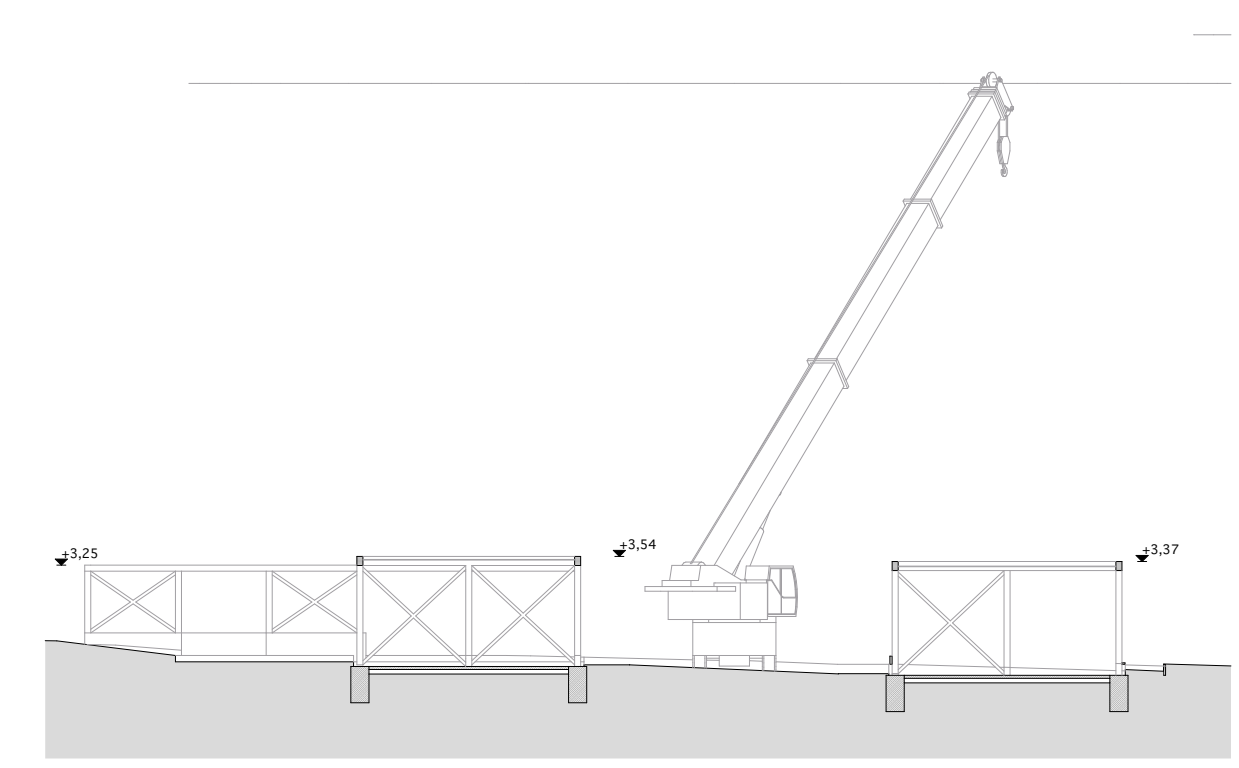


alaprész 1:100

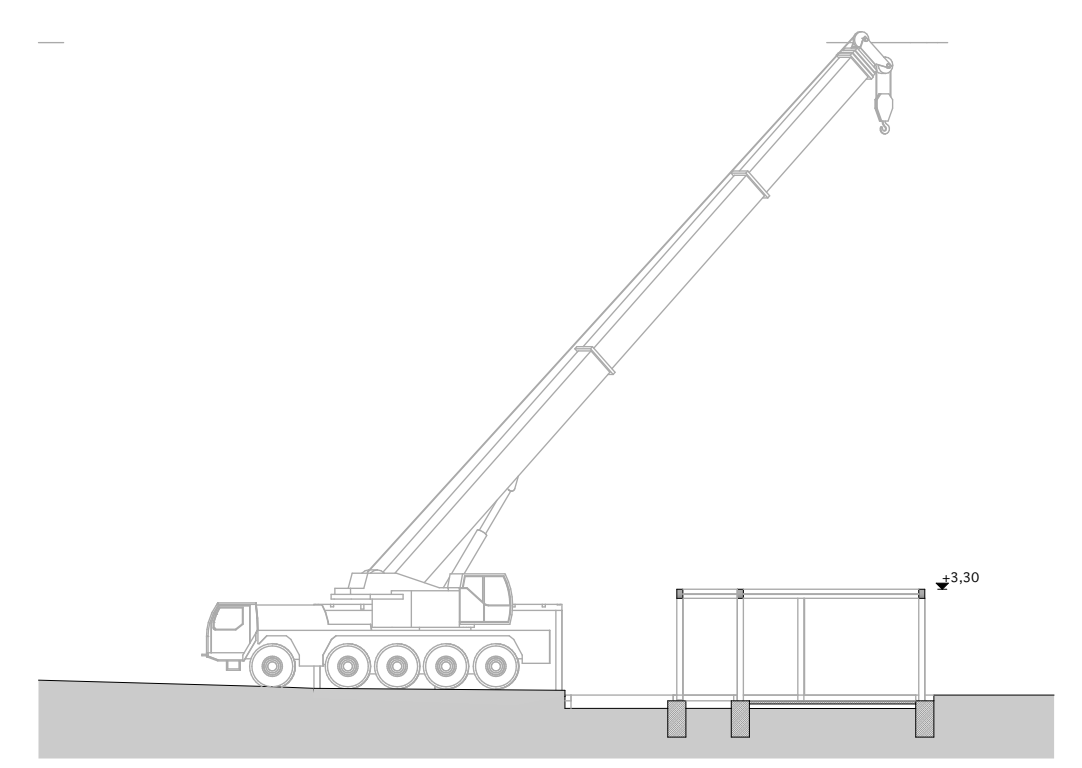


anyagjelölés

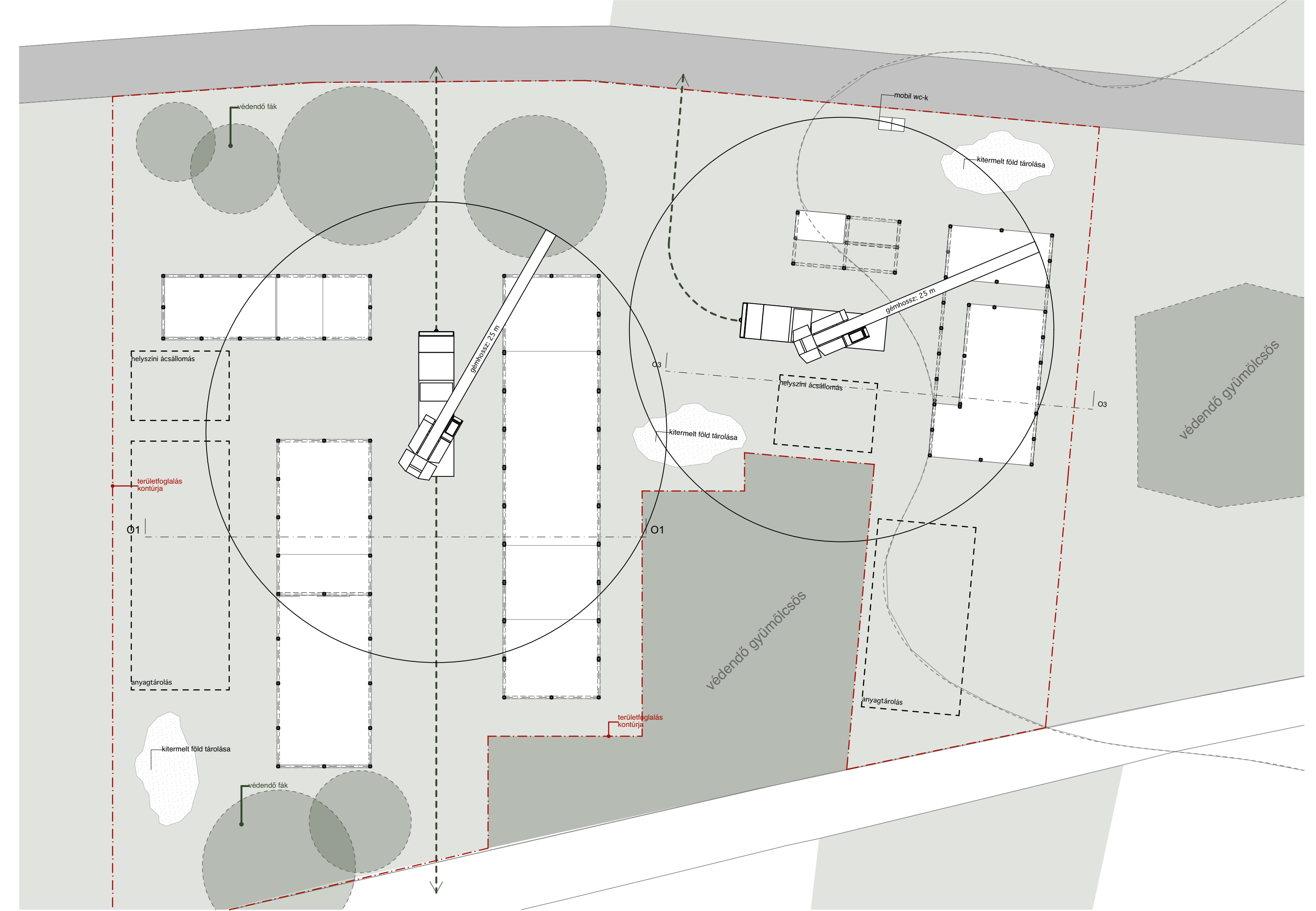
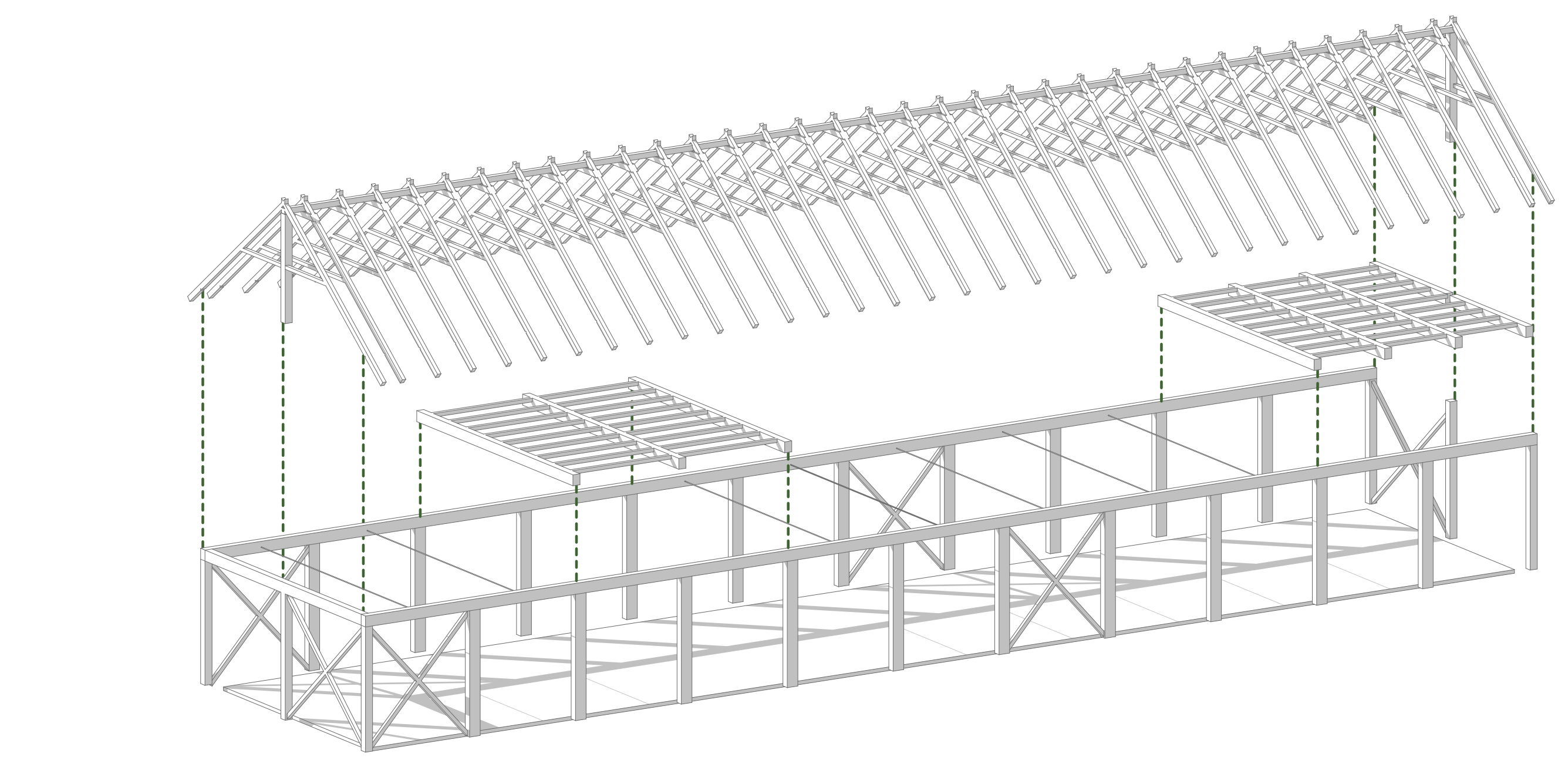
rétegelt ragasztott fa	öntött kenderbeton	farost hőszigetelés	kavics	természetes pala	stabilizált zúzalék
szerkezeti fa	vasbeton	habüveg	bányakő feltöltés	fakocka burkolat	korcolt fémlemez



O1 organizációs metszet 1:250



O3 organizációs metszet 1:250



organizációs helyszínrajz 1:250



