

MISKOLC



Miskolc földrajzi helyzetéből és történetéből adódóan tagolt, szabálytalan, ezáltal lesz változatos és egyedi. A város a Bükk lábánál fekszik, jellemzően a Szinva-patak völgyében. Története szempontjából pedig megemlítendő, hogy a mai formáját 7 különálló település összenövéséből érte el. Egymástól merőben eltérő korok lenyomatai találkoznak a város szövetében, mely sajátos, itt-ott bizarr, de gyakran látványos építészeti megoldásokat rejt.

A területet először Nagy Lajos király emelte ki környezetéből az akkor még önálló településként működő Diósgyőr várával, majd az ipari forradalmak idején kezdődött a Szinva völgyének végén Miskolc növekedése, mezei vásárvárosként, melynek lenyomatát a főutcáján láthatjuk. Később a szocializmus formálta át gyökeresen a várost, a falu méretű vasművek telepítésével. Ez mondhatni, hogy egyszerre volt áldás és átok is, hiszen a vasgyárnak köszönhetően nőtt meg a mai méretére a város. Rengeteg infrastrukturális fejlesztés ment végbe, illetve az otthonteremtés sem maradt el házgyári panelrengetegek formájában. A vasgyár megszűnése óta a városnak együtt kell élnie annak megmaradt csontvázával, illetve a vele járó társadalmi hanyatlással. A "Miskolc", illetve a "Borsod" szó manapság negatív hangzatúan csapódik le a magyarokban, de ez átalakulóban van.

A város életében az elmúlt 4-5 évben megannyi régóta húzódo városfejlesztési projekt látott napvilágot, melyek után régóta sóvárgott a lakosság azon fele, akik még látták a nagy Miskolcot virágzó korában. A helyiek másik fele szintén az ittlétet kellemesebbé tevő projektek (közterület-fejlesztések, rehabilitációk) következtében, elkezdte érezni a város kellemes fekvését, változatos szabadidős tevékenységek lehetőségét. Ezen tevékenységeknek egyik fő ága a Bükk felé irányul, ahol Lillafüred várja regionális szinten is kiemelkedő mértékben a turistákat, vendégeket az év minden szakaszában. Olyannyira kapós hely lett, hogy egy tavaszi hétvégén teljesen megtelik autókkal a Bükk közepe, mely nem szerencsés a természetre, Lillafüredre és a hely varázsa szempontjából sem. Ennek kivédésére irányul az a megoldás, amiben a Majális park egykori buszvégállomásának parkolóját P+R parkolóként igénybe veheti a Bükkbe tartó tömeg, ahonnan több opció mellett például elektromos buszok szállítják a tömeget a hegyekbe.

A Majális parkról tudni kell, hogy tobzódik a kihasználatlan lehetőségekben. Kedvező természeti elhelyezkedése miatt gyakran illetik a Bükk kapuja névvel. Van itt vadaspark, megannyi túraútvonal indul innen, de még a kisvasút is áthalad a területen. Továbbá volt itt egykor szabadidős park és gombavizsgáló, mely az ezredfordulón bezárta a kapuit. A lehetőségeket látva épít a Bükki Nemzeti Park ennek területére jelenleg egy látogatóközpontot, illetve egy Szinva menti, Lillafüredre tartó bicikliút is kiépítés alatt áll, mely új opciót ad a hegyi közlekedésre.

KONCEPCIÓ

ANYAGOK



A tervezési terület elhelyezkedése igen kiváltságos, összetett, ezáltal nem lehet csak egyetlen egy oldalról megvizsgálni azt, hogy mi illik vagy mi nem ide. Maga az építészeti koncepció továbbá önmagában nem állja meg a helyét minden esetben, hiszen az épület kiterjed az összes szakágra, melyeknek a ráhatása szintén tapasztalható a koncepcióalkotásban.

A tervezést és az elhelyezendő épületről való gondolkodást először távolról szemlélve kezdtem meg. Miskolc szintjén futottam neki először, mely ugyan nagyon nagy lépték, de közben fontos alapokat ad a koncepcióhoz. A város a világháborúk után kezdett nagy iramú növekedésbe, mely az addig zöld, erdős bükki tájat hígította fel üzemekkel, telepekkel, utakkal, de mindez úgy került kialakításra, hogy a természet értékei a lehető legnagyobb mértékben megmaradjanak. Miskolc egészére jellemző a szoc-modern, a lakótelepes beépítés, mely a város minden részén felüti a fejét, elkerülhetetlen képet festve magáról a látogató fejében. A panel, vagy a vasbeton nagyszámú reprezentáltsága már-már a Miskolc szó csengését is egy masszív, nyers és szigorú szóvá változtatta. Az ezen képből való kilógás a városi hangulatból való kilógást eredményezheti, ugyanakkor erre természetesen egy-egy adott környezetben vagy funkcionál akár még szükség is lehet.

Ahhoz, hogy ezt a kérdéskört megválaszoljam és letisztázzam magamban, közelebbről is meg kellett, hogy vizsgáljam a területet. A Majális park két hatás metszetében helyezkedik el. A meghódítatlan természet és a zajos város határán állva mindkét csoporthoz tartoznia kell, így eldőlni látszott az anyagválasztás kérdése. A zajos város csoportjához tartozás a városi képhez igazodó anyaghasználatot követel, mely a vasbeton alkalmazását vetíti maga elé. A természetbe simulást tehát ezen az anyagon kell megoldani. A beton szerencsére egy olyan anyag, melynek a színe és textúrája is széles skálán változtatható, mellyel játszva a beton városiassága is organikusabbá tehető. Ezen játék alkalmazásával kerülhet bele az épület az említett metszetbe.

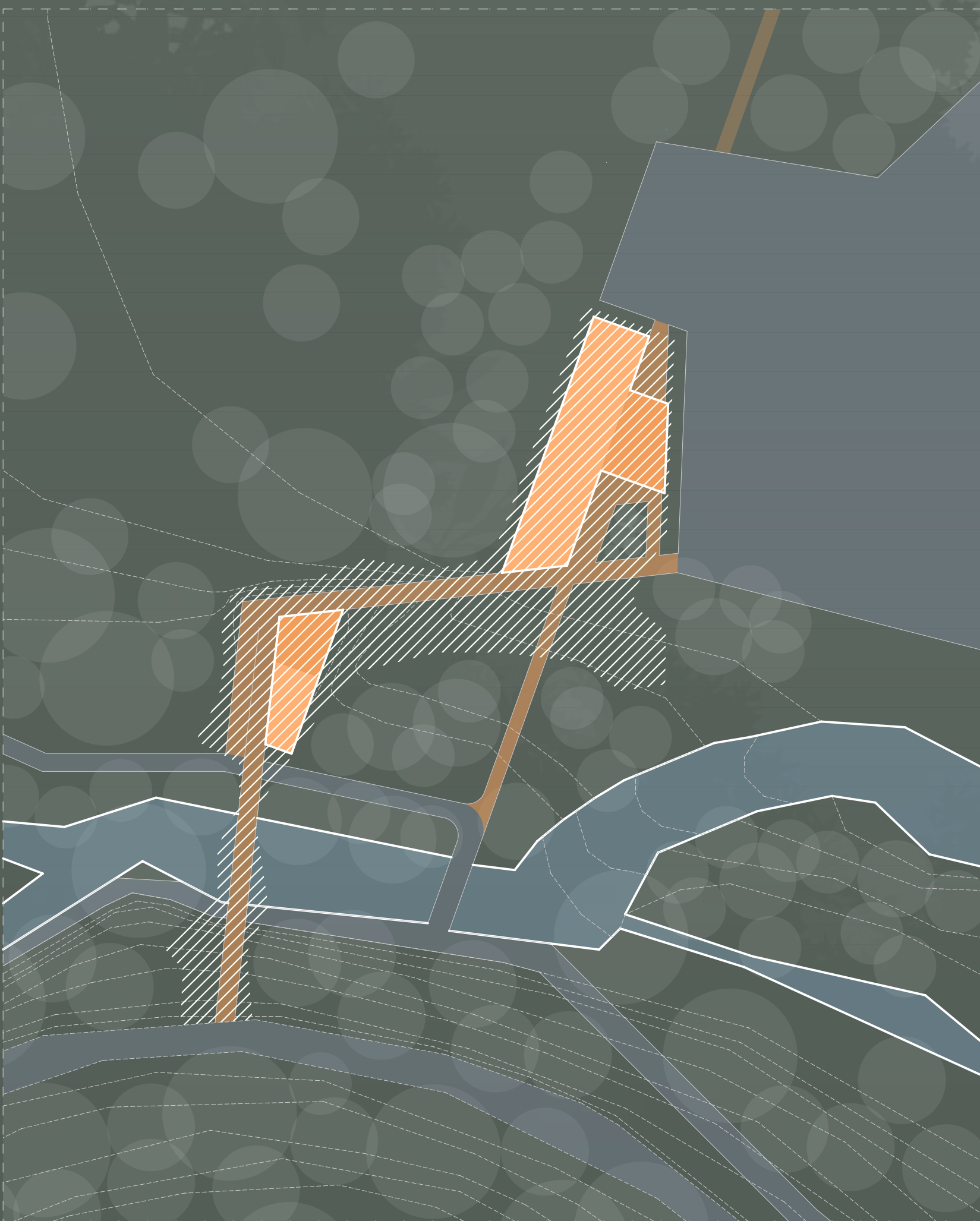
A bicikliút, melynek a vizsgálatából alakult ki maga az építészeti program is, alátámasztotta az épület anyagválasztását. Az épületek egy, a bicikliút által, a városon átfutó koncepciócsomag egyik pontját képezik. Az út mentén elhelyezett funkciók (frissítőpont, kerékpármegőrző, stb...) a városias halmazban kapnak helyet, így ebből nem kilógva a Majális parki megálló is ebből kell, hogy létesüljön.

KONCEPCIÓ

BEÉPÍTÉS



Miskolc végén járunk, ez a helyszín az egyik utolsó mozzanata a városnak, mielőtt bevetnénk magunkat a Bükkbe. A tervezési terület tágabb környezetét szemügyre véve láthatjuk, hogy a helyszínre a kertvárosias beépítési forma jellemző, de ugyanakkor egy-egy ebből kilógó forma is felüti a fejét. Az egyik a papírgyár telepe, ami már sok évtizede üzemel rendületlenül, illetve a Szeleta Látogatóközpont a szokatlan kör alakjával hívja magára a figyelmet. A területen áthaladó kisvasút, és a bicikliút egyaránt a terület fontos részévé válhat, melyek itt, a Majális parkban találkoznak a városi közönséggel utoljára. A tervezett épületek önkormányzati tulajdonú telkeken állnak, illetve az elhelyezkedésükkel a jelenleg széthúzó funkciókat szeretné összekapcsolni, koordinálni.



A helyszínen áthalad tehát kisvasút, bicikliút, túraútvonalak és az autós forgalom is, továbbá buszvégállomás is üzemel itt. Ebbe a "kavalkádba" épül bele a tervezett 3 funkció, melyeket 2 épületre bontva helyeztem el a területen. Ezek elhelyezését a következő gondolatok szerint végeztem:

A biciklikölcsönző és a túrabolt elsősorban az ide autóval/busszal érkezők figyelmét kelti fel, így az épület elhelyezésében ez játszott főbb szerepet. A biciklikölcsönző azonban a bicikliúttal is fontos, hogy kapcsolatban legyen, így ilyen irányú fejlesztéssel is kellett kalkulálni.

A nyilvános mosdó a kerékpáros pihenő illetve a büfé közelében, központi, sok oldalról megközelíthető helyen kell, hogy legyen.

A büfé pedig a területen áthaladó biciklis közönséget, a területre autóval vagy busszal érkező, a parkba betévedő, esetleg kisvasutazni vágyó embertömeget célozza meg elsősorban. Ezen funkció bekerült ezáltal a terület szívébe, hogy biciklis és gyalogos egyaránt könnyedén megközelíthesse.

A helyszín erdős jellegéből adódóan a fák megóvására is figyelni kell. A sraffozott terület jelöli azt a területet, melyre minimális fakivágással lehelyezhetőek a kívánt épületek. Az előzőekben írtak mellett a parkba érkező emberek koordinálására is hangsúlyt kell fektetni, hogy mindenki megtalálja a saját útját aszerint, hogy milyen célból látogatta meg a Majális parkot. Ennek következtében alakult ki a meglévőnek tekintett bicikliút mellett egy gyalogos kzeledésre alkalmas emelt sétány, mely a bicikliút és a Szinva fölötti hídon keresztül bekapcsolja a kisvasút megállót is a terület vérkeringésébe. E sétány irányát szintén a beépíthetőség, illetve a minél rövidebb útvonal adta ki együttesen.

KONCEPCIÓ

HOMLOKZATKÉPZÉS



Az épületek a környezet egy átmeneti állomásába épülnek bele. Átmenet az erdő és a tisztás közt, átmenet a város és a természet közt. A környezetét anyagok terén meghatározza a háborítatlan erdő adta fa, amit felhígít a beton és az aszfalt. Ez utóbbi elemek rossz arcukat mutatják jelenleg, ugyanakkor lehetne ez máshogy is. A beton használata kellően erős kontrasztot képez a természetes és az épített elemek közt, viszont ezen anyag masszív és szigorú látványa önmagában túl agresszív beavatkozásnak tűnt. Az létrehozott kontraszt egyensúlyban tartása érdekében rétegelt beton alkalmazásával igyekszem szervezettebbé, barátságosabbá tenni az épületet. A rétegelt beton színei és textúrája a Bükk hegység kőzeteit hivatottak megidézni.



Az épület másik megjelenési elemét a fehér, durván vakolt felületek adják. Az épület "betonburkából" ugyanis a nyílászárók vonalaiban egy-egy visszaugrást tapasztalhatunk. A vakolt felületek használatával egy puhább, könnyebb belső táru fel előttünk a nyitásoknál, mely barátságosabbá és - a textúra véletlenszerűségével - szervezettebbé igyekszik tenni az épületet.



Az épületek természetbe simulását több tervezett elem bevonásával szeretném elősegíteni. Az említett beton falszakaszok a homlokzat felső síkján túllógó részei egy absztrahált pártázatot alkotva adják meg az épület homlokzatának ritmusát. Ezen falszakaszok a visszaugrásokban lévő vakolt felületek bádogos lefedéséhez képest egy egyszerű cementhabarcs bevonatszigetelést kapnak, melyen idővel megtelepedik a természet mohák, piszkok, vagy egyéb növények formájában.

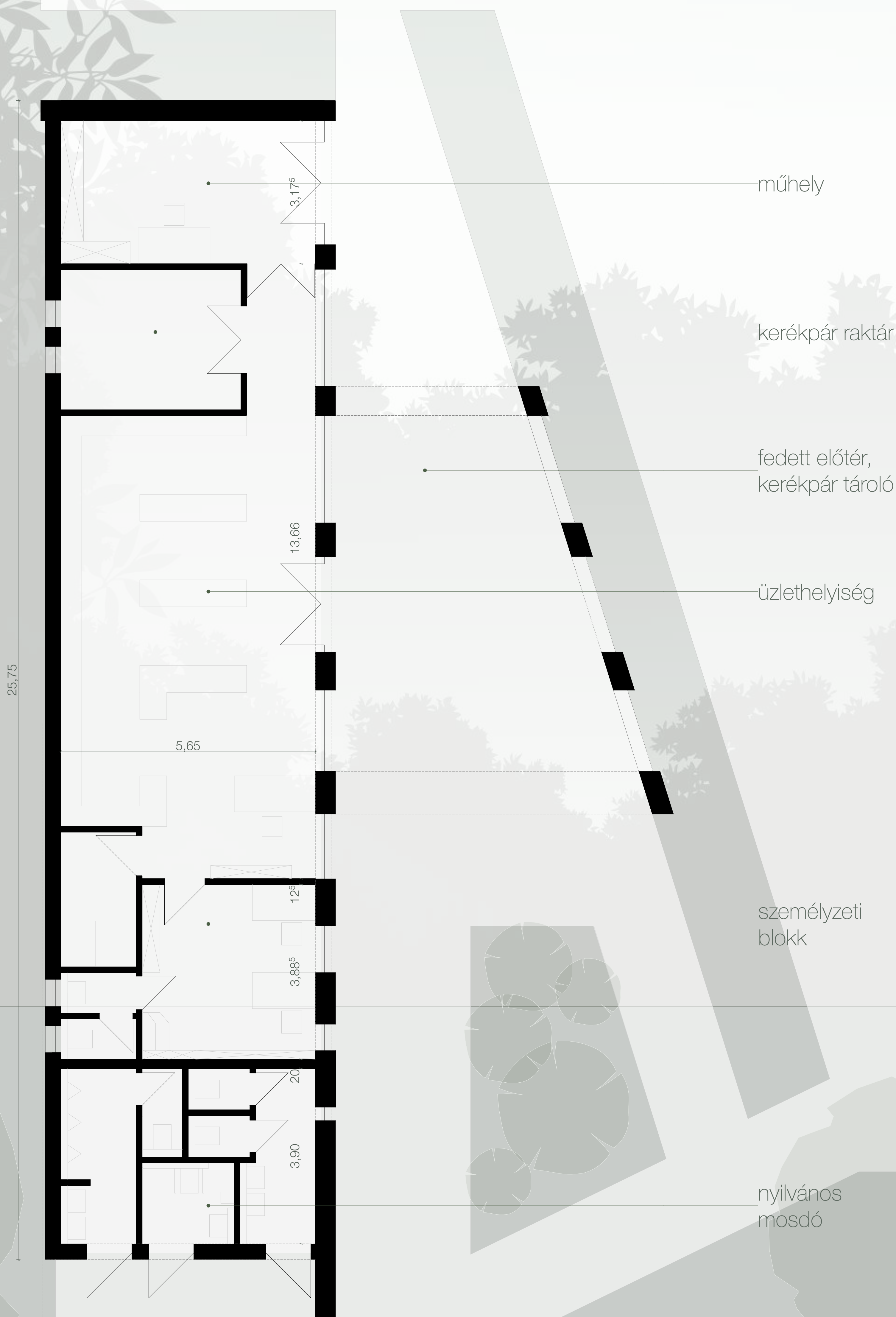
A másik tervezett elem a borostyánok, vagy egyéb futónövények felfuttatására alkalmas acél pászmákból álló előtétfal. Ezek által a természet két irányból hódíthatja vissza a neki szánt felületeket.



A homlokzatok talán leghangsúlyosabb eleme a betonfalak elhelyezkedésének a ritmusa. Ez a motívum, mely végigfut a tervezett épületek látogatók által támadott - leginkább keleti - homlokzatain, szintén egy, a területre jellemző adottságra szeretne utalni. A tervezési helyszínt az egyik végén egy nagy parkoló, de a másik végében már a Bükk emelkedői szegélyezik. E kettő között a fák sűrűsödése, ritkulása jellemző, így ez az erdőszéle hangulat köszön vissza a homlokzatokon is. A betonburkot az erdő felől távolodva egyre gyakrabban egyre szélesebb nyílások lazítják fel mindaddig, amíg a ház - úgymond - el nem fogy. Az ezen motívumból adódó vertikálitás a fák törzseinek irányultságára is hivatott utalni.

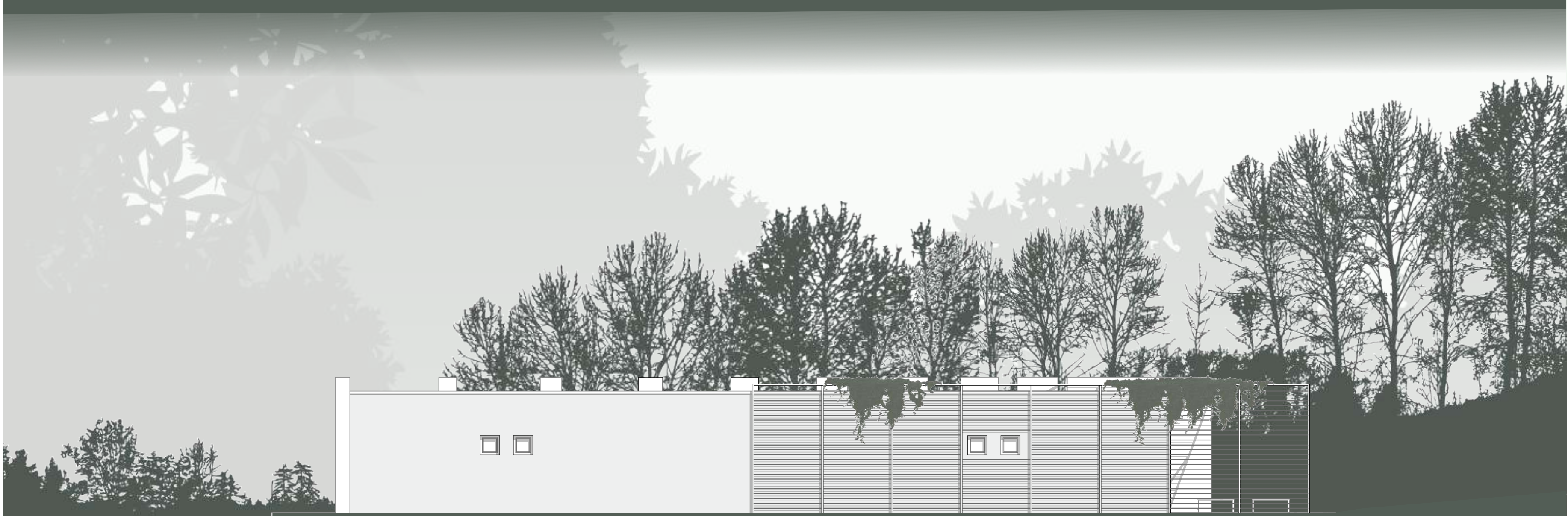
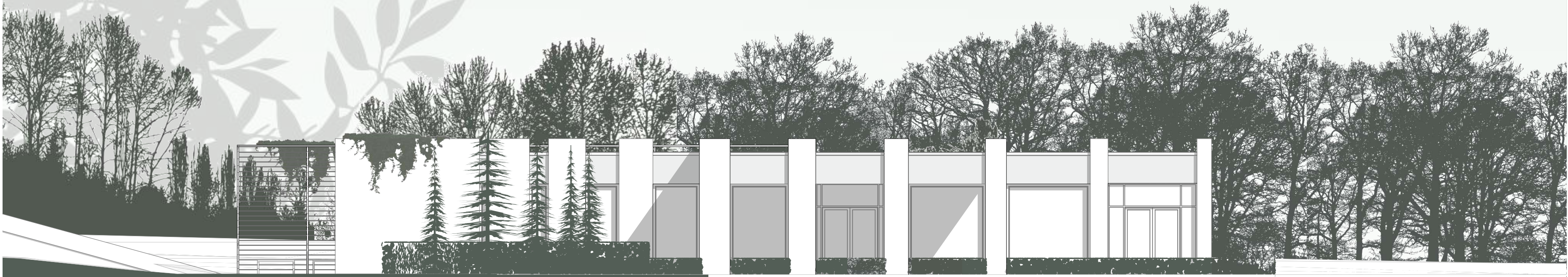
ALAPRAJZ

1:50 BICIKLIKÖLCSÖNZŐ/TÚRABOLT



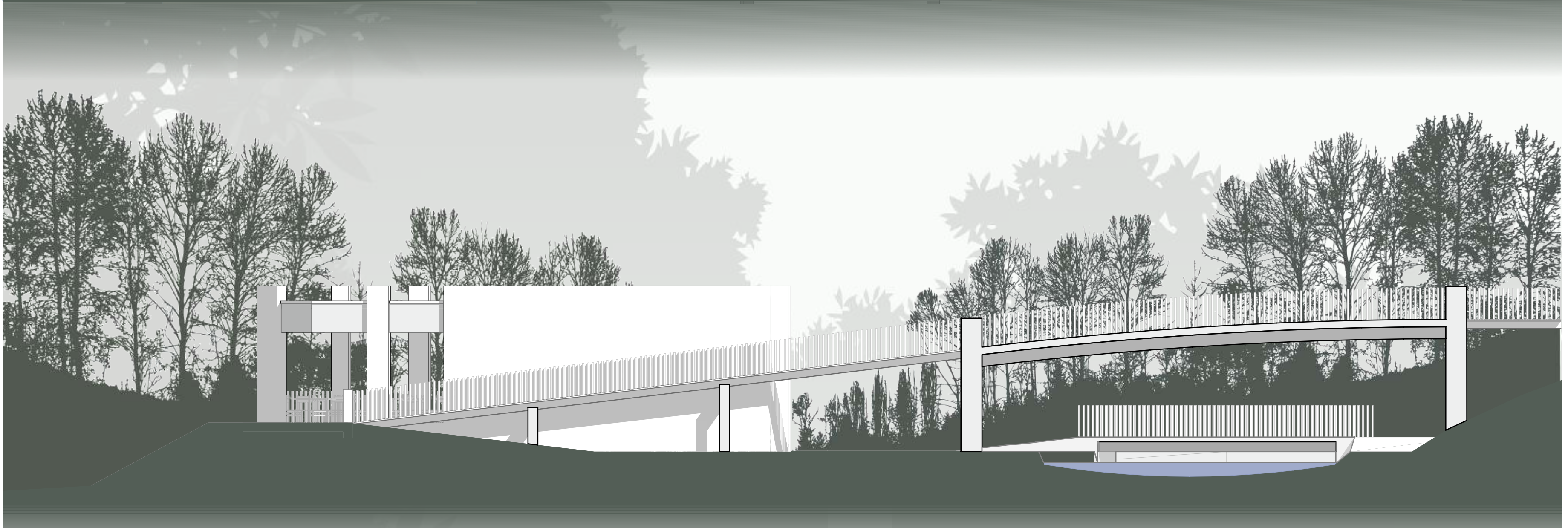
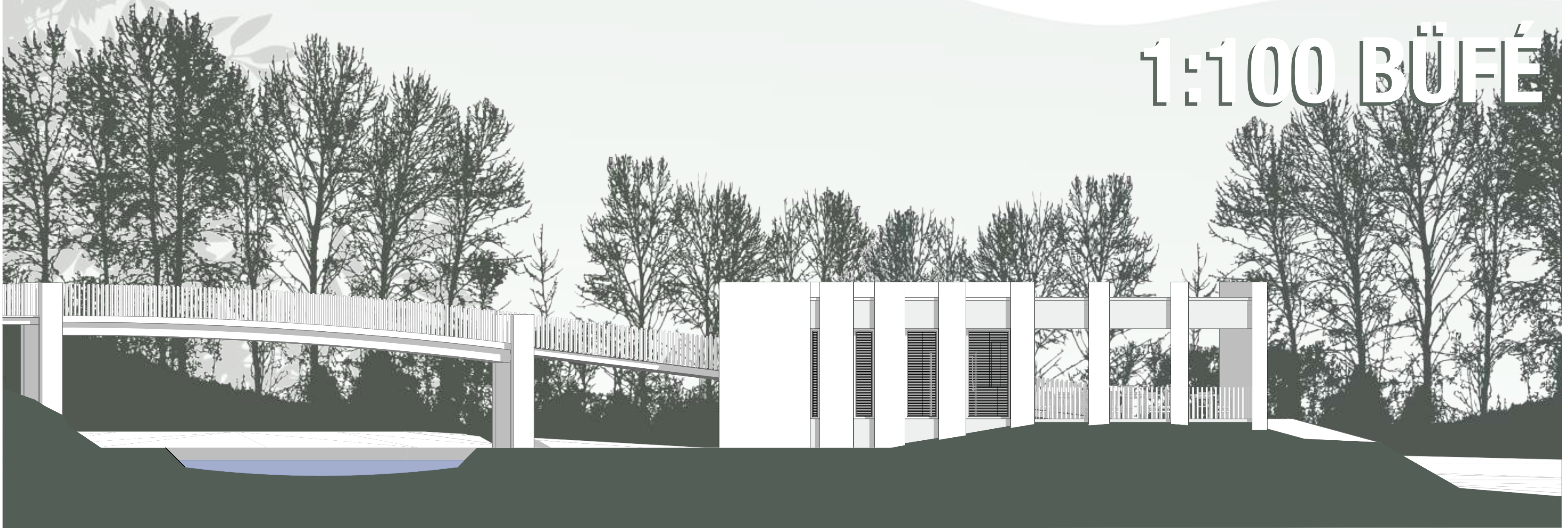
HOMLOKZATOK

1:100 BICIKLIKÖLCSÖNZŐ/TÚRABOLT

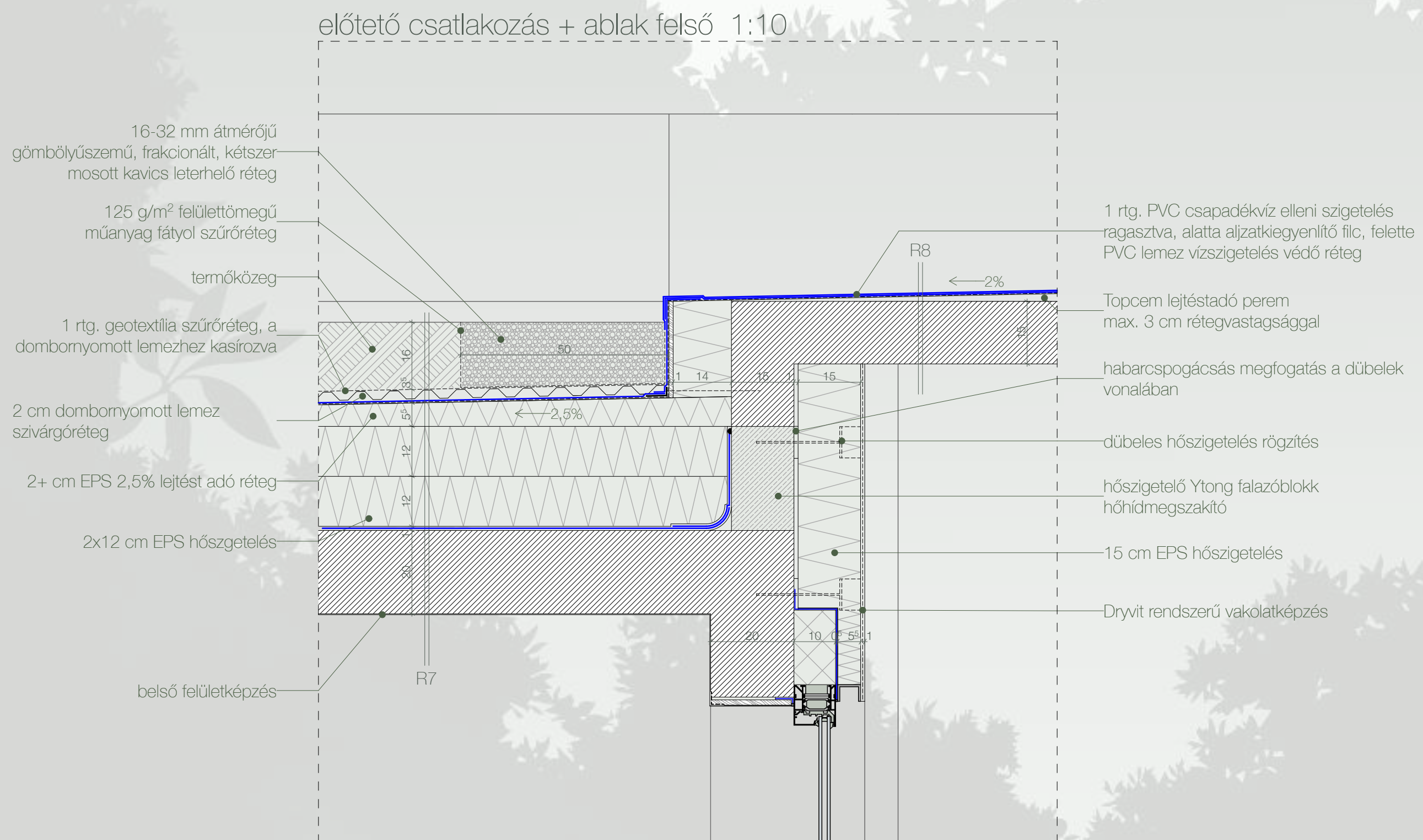
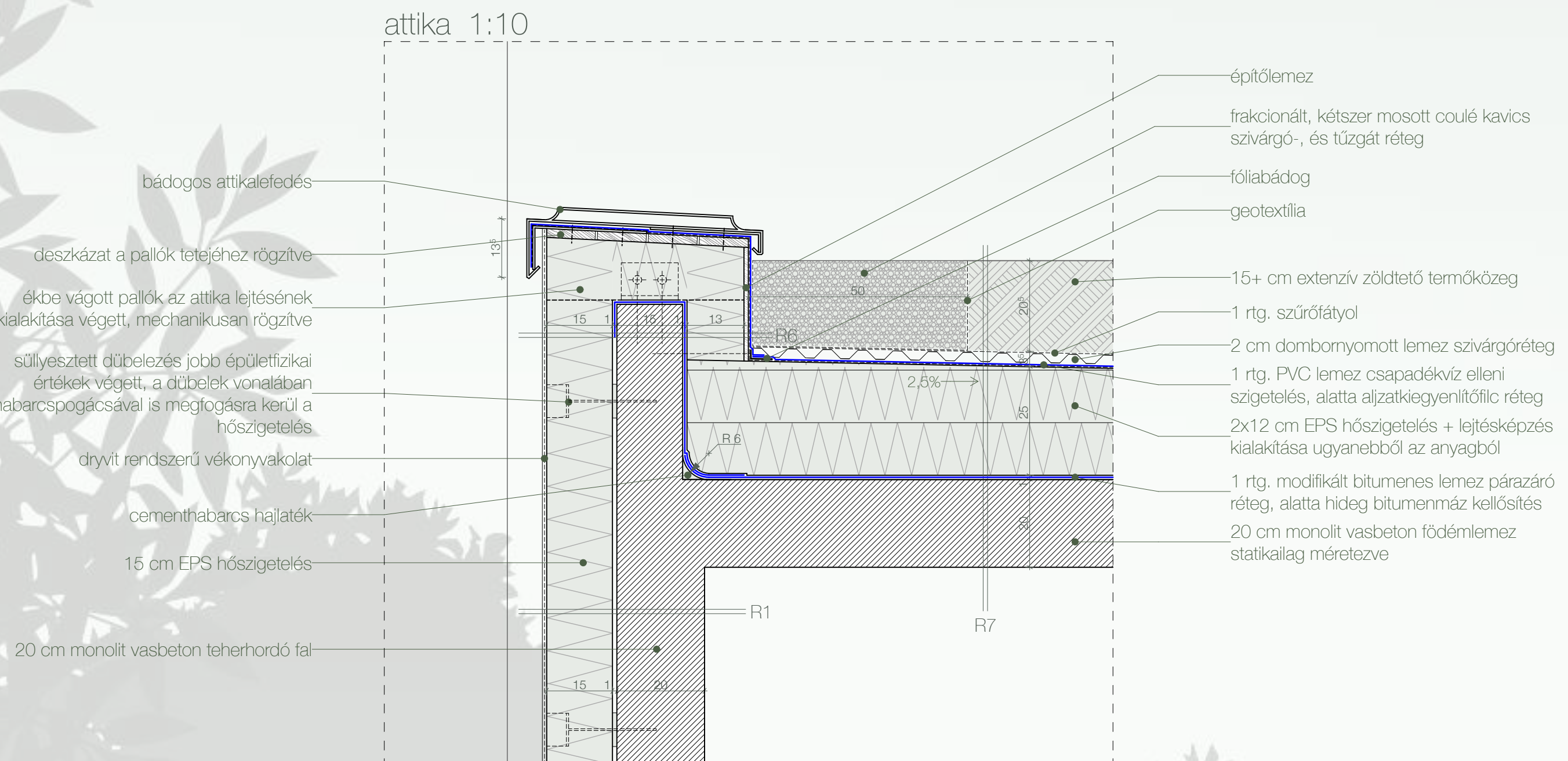


HOMLOKZATOK

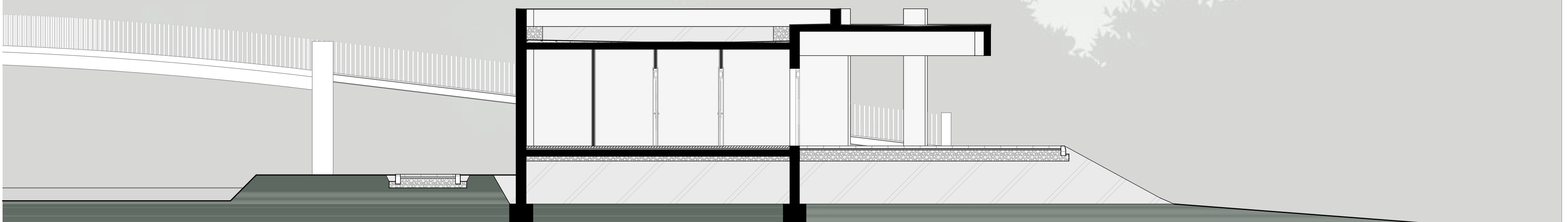
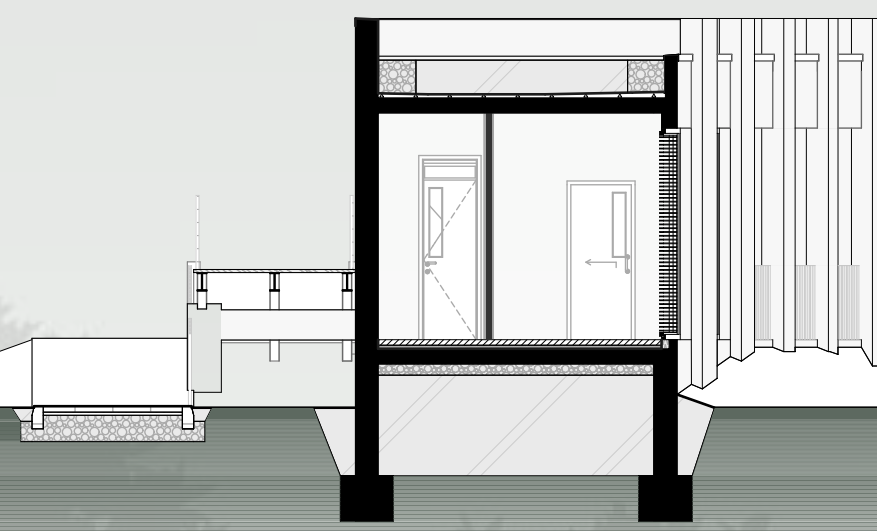
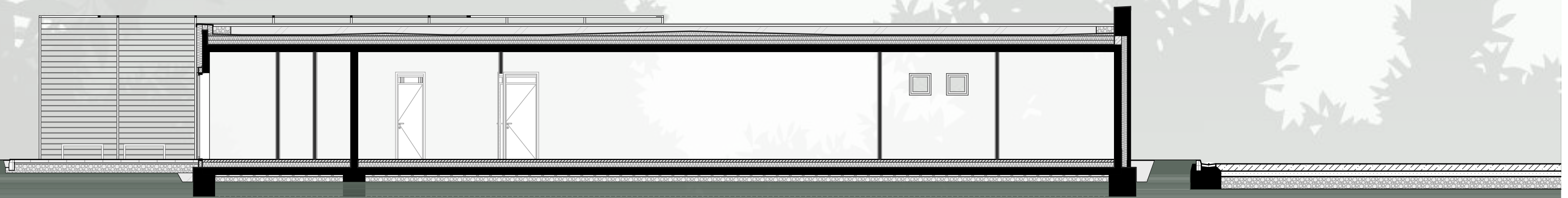
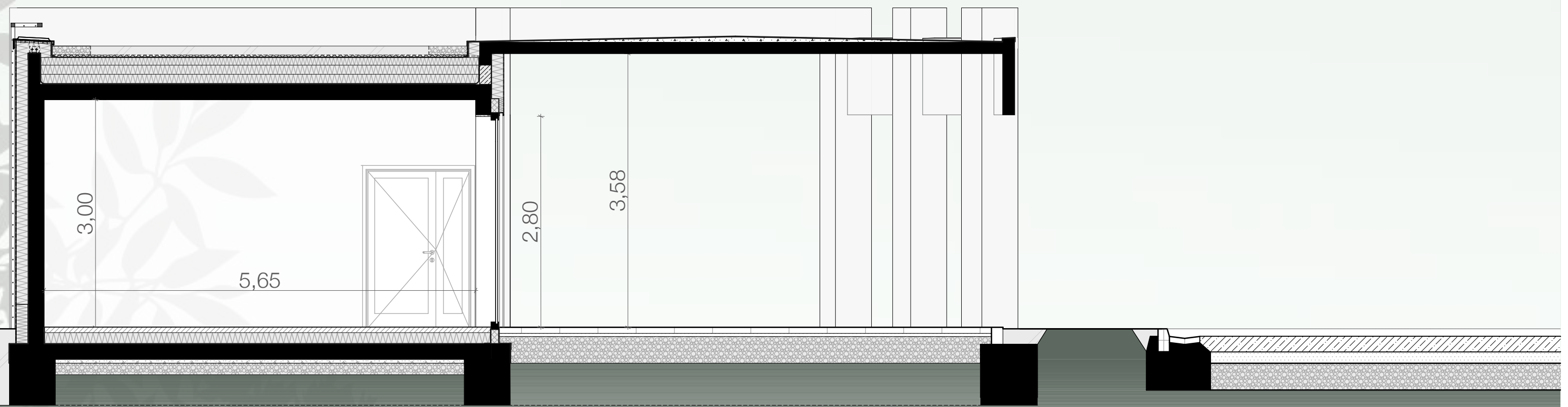
1:100 BÜFÉ



RÉSZLETETEK



METSZETEK



LÁTVÁNYOK



LÁTVÁNYOK



LÁTVÁNYOK

