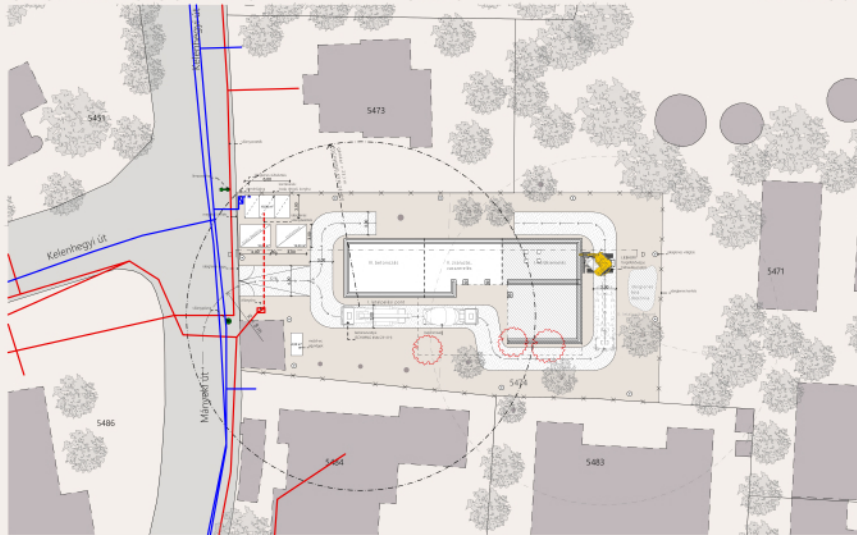


ORGANIZÁCIÓS FÁZIS TERV - ALAPOZÁS

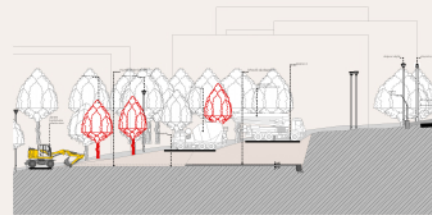
M = 1:250



Az 5474 helyrajzi számú telek a Mányoki útról közúton megközelíthető. A terület a *Beépítésre szánt építési övezeteken* belül a *Városközpont terület építési övezetbe* tartozik. A tervezett beépítés szabadon álló, a szomszédos épületekre is ez jellemző. Lakóövezet révén a környezet közművesített, a vízellátásnak van kiállása a területen, a villamos energiát be kell vezetni a megfelelő helyre.

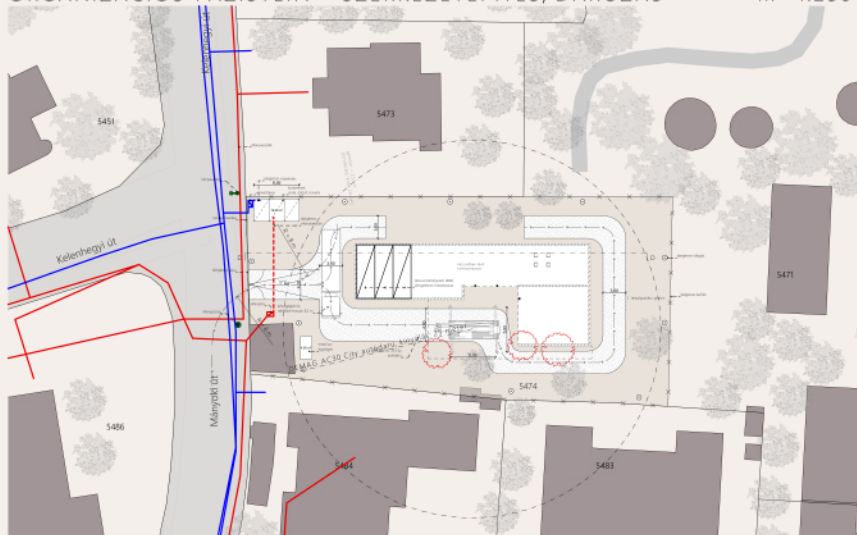
ALAPOZÁS, METSZET

M = 1:250



ORGANIZÁCIÓS FÁZIS TERV - SZERKEZETÉPÍTÉS, DARUZÁS

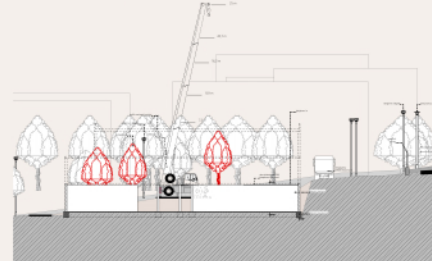
M = 1:250



A kivitelezés két fő állapotáról az alapozásról és a szerkezetépítésről készült organizációs fázis terv. Az építés első fázisában a földmunkákhoz rakodókotró gépre (LIEBHERR forgófelsővázas hidraulikus kotró), illetve a föld deponálásához billenőteknős teherautóra (TATRA 815) van szükség. Az alapozási és szerkezetépítési munkáknál teherautó, autódaru (DEMAG AC 30 city), betonpumpa (SCHWING KVM 24-4 H) és betonmixer autó szükséges.

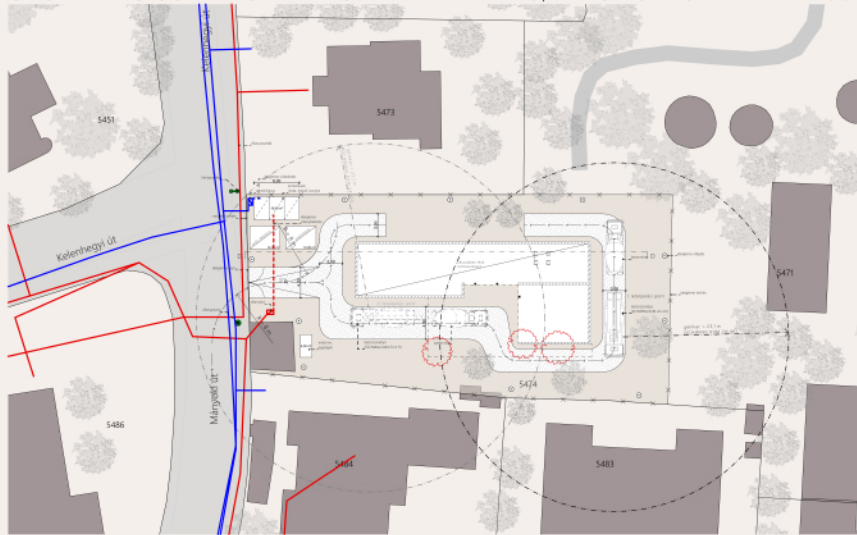
DARUZÁS, METSZET

M = 1:250



ORGANIZÁCIÓS FÁZIS TERV - SZERKEZETÉPÍTÉS, BETONOZÁS

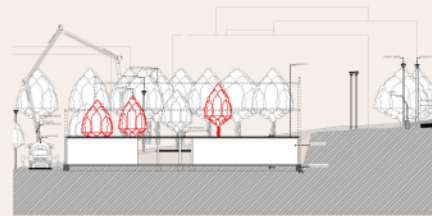
M = 1:250



A szerkezetépítésről két fázis terv készült, melyek a vízszintes teherhordó szerkezet, a LEIER kéregrelemes mesterpanelek beemelését és helyszíni kibetonozását mutatja be. A LEIER mesterpanelek (kéregrelemes) födémek megfelelnek egy hagyományos vasbeton födémnek, de a födém építése lényegesen gyorsabb, egyszerűbb, zsaluigénye minimális, felülete sima, póruszegény. A gyártási módszer biztosítja a mindenkori teherbírás igénynek megfelelő optimális vasalás kialakítására, így anyagtakarékos, alacsony költségű födém alakítható ki.

BETONOZÁS, METSZET

M = 1:250



# MENTÁLIS EGÉSZSÉG KÖZPONT

**TÉMAFELVETÉS** Napjainkban egyre növekszik az igény a mentális egészségünk ápolására. A technológia vezérelte világunkban az emberek könnyen túlterhelődnek hétköznapi tevékenységeik során. 2021 októberében készített TDK dolgozatom keretén belül tanulmányoztam a jelenkor társadalmi problémáit és ezek lehetséges okait. A dolgozat elkészülte után fogalmazódott meg bennem a diplomatervem során kidolgozott funkció, melynek fókusza az emberek mentális egészsége.



**PROBLÉMÁK** Az utóbbi évtizedekben a világunk fejlődése felfoghatatlan mértékűvé vált. Nyiri Gábor agykutató egy 2020-as interjúja során kifejtette, hogy az evolúció lassabb, mint a tudomány és az emberi agy képtelen lépést tartani ezzel a hatalmas technikai fejlődéssel. A depresszió, a szorongás és a stressz már régóta problémát jelentenek az emberek számára, a világunk gyors fejlődésével pedig olyan újfajta problémák jelentek meg, mint a digitális amnézia, az állandó online jelenlét hatásai, a munkaidő kiszélesedése, a túlterheltség a folyamatos információáradattól és az állandó ingerözönltől és a kiégés.



**MEGOLDÁS** Fontos lenne, hogy a köztudatban elterjedjen, hogy a szellemi gondoskodás ugyanolyan mértékben hozzátartozik az életünkhöz, mint a testünk fizikai fejlesztése, a rendszeres mozgás vagy az egészséges táplálkozás. A mentális egészség fejleszthető, karbantartható.



## ÉPÍTÉSZETI VÁLASZ: MENTÁLIS EGÉSZSÉG KÖZPONT

Egy nagyvárosi környezetben elhelyezett központtal a lehetőséget szeretném megteremteni arra, hogy az emberek foglalkozzanak a fent említett problémákkal. A megfelelő környezetben fejlődjenek és tanuljanak a szellemi egészségük ápolásáról. Nemtől, kortól, foglalkozástól függetlenül a téma igen széles társadalmi réteget érint.

Az érdeklődők szakszerű segítséget kaphatnak, lehetőség van egyéni vagy csoportos terápiára jelentkezni. Az előadásokon és workshopokon való részvételen túl a látogatás célja lehet minőségi, nyugodtan eltöltött idő. Lehetőség van kreatív tevékenységekre, mozgásra, ezáltal testi és lelki feltöltődésre. A szellemi egészség ápolása fontos akár egy traumából való felépülés, akár megelőzés vagy karbantartás céljából.

Mindezt specifikusan a funkcióknak megfelelő kellemes és igényes környezetben tapasztalhatják meg az érintettek.

A megfelelő építészeti eszközök alkalmazásával pozitív hatás fejthető ki a mentális egészségre. Az építészet jobbá teheti a közérzetet, az innovatív terek inspirálóan hatnak az emberekre. Az építészet önmagában nem gyógyít, de a fényminőségekkel, hangulattal, színekkel, hangzással, a privát és biztonságos terek létrehozásával támogatja a pszichológiai gyógyulást.



Helyiséglista		
Honszint	Helyiség neve	Mért terület
-1. Szint	férfi mosdó	9,66
-1. Szint	gépezési tér	14,55
-1. Szint	könyvtár	38,67
-1. Szint	közlekedő	19,95
-1. Szint	közlekedő	25,42
-1. Szint	lépcső	16,78
-1. Szint	m. korl. mosdó	5,05
-1. Szint	nagyterem	71,01
-1. Szint	női mosdó	9,66
-1. Szint	raktár	7,89
-1. Szint	társalgó, folyóirat olvasó	29,61
		248,25 m <sup>2</sup>
0. Szint	előcsarnok	79,63
0. Szint	közlekedő	11,30
0. Szint	kreatív sarok	42,42
0. Szint	mosdó	15,86
0. Szint	mozgásstúdió	70,18
0. Szint	öltöző	14,25
0. Szint	raktár	4,38
		238,02 m <sup>2</sup>
1. Szint	csend szoba	24,53
1. Szint	egyéni terápia	10,44
1. Szint	egyéni terápia	10,44
1. Szint	egyéni terápia	10,73
1. Szint	egyéni terápia	11,70
1. Szint	egyéni terápia	11,84
1. Szint	közlekedő	80,36
1. Szint	mosdó	6,27
		166,31 m <sup>2</sup>
		652,58 m <sup>2</sup>





HELYSZÍNRAJZ, 1945

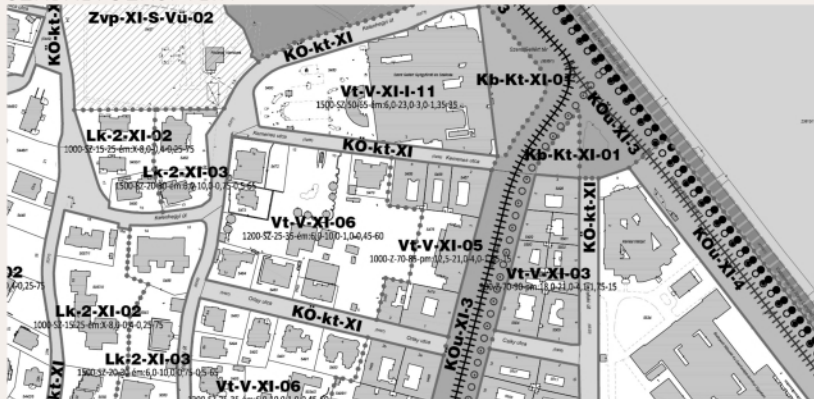


A helyszín nagyvárosias környezetben található, azonban a közlekedési zajtól megfelelően elhatárolt területen. A nagyvárosi környezethez való közelség és a helyszín jó megközelítése - tömegközlekedéssel is - fontos szempontok voltak a helyszínválasztás során. A Mányoki út 2. a 4-es metró Szent Gellért tér - Múgyetem megállójától 500 méterre, körülbelül 8 perc sétára található. Az 4-es metrón túl további kötött pályás közlekedési módok állnak rendelkezésre a 17, 19, 41, 47, 48, 49, 56, 56A villamossal. Továbbá a 7 és a 133E buszmegálló is hasonló távra találhatóak a helyszíntől. További szempont volt a zöld, fás környezet és a városi zaj megsűrűsítése, így a Gellérthegy lábánál fekvő telek ideálisnak bizonyult a beruházásra.

LÉGIFOTÓ A KÖZLEKEDÉS ÁBRÁZOLÁSÁVAL



SZABÁLYOZÁSI TERV



HELYSZÍNINFÓ A MÁNYOKI ÚT FELŐL

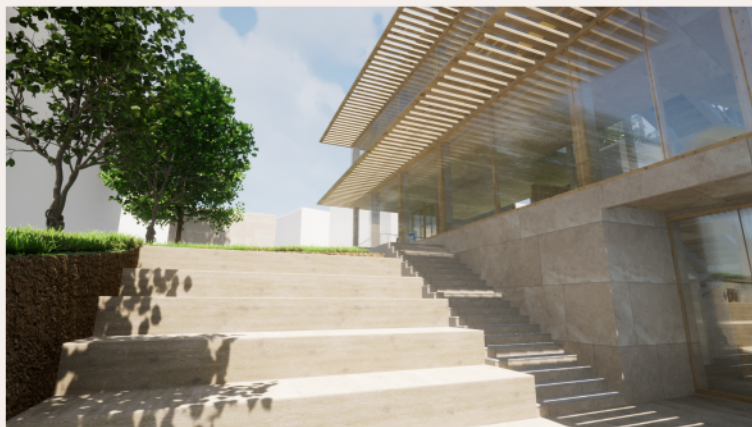
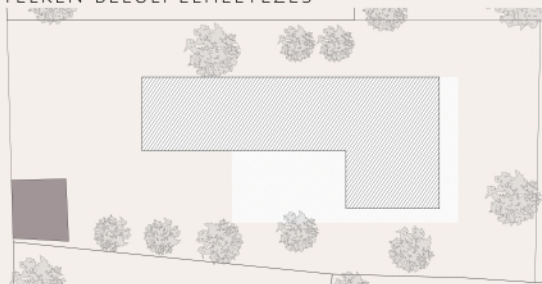


HELYSZÍNRAJZ

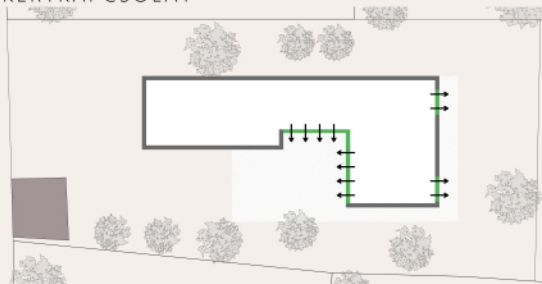




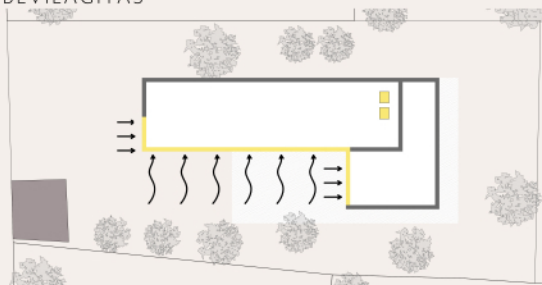
TELKEN BELÜLI ELHELYEZÉS



KERTKAPCSOLAT



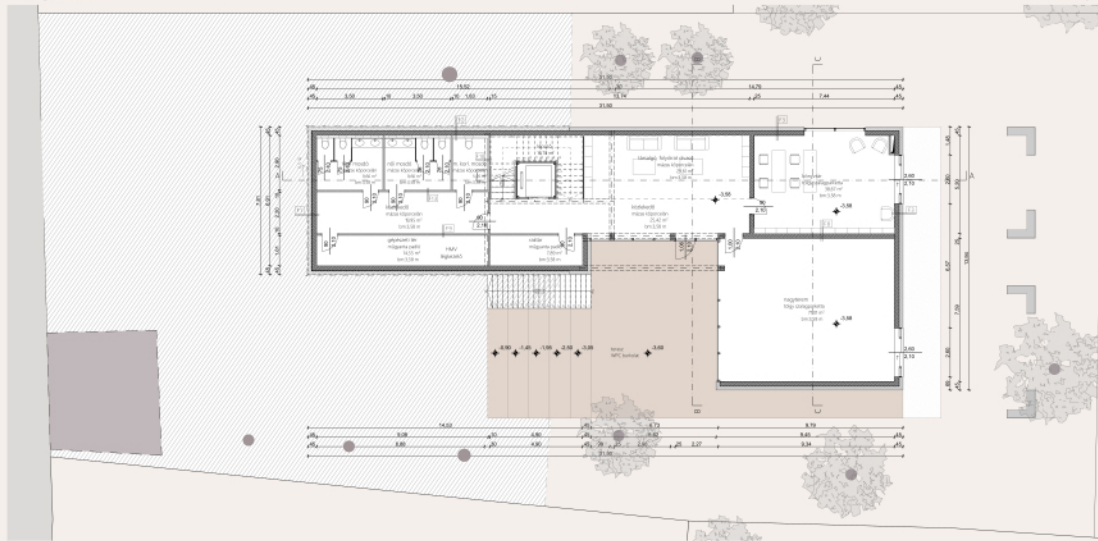
BEVILÁGÍTÁS





-1. SZINT

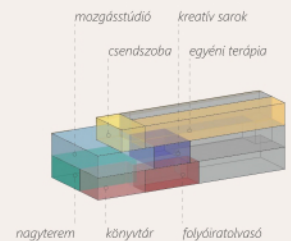
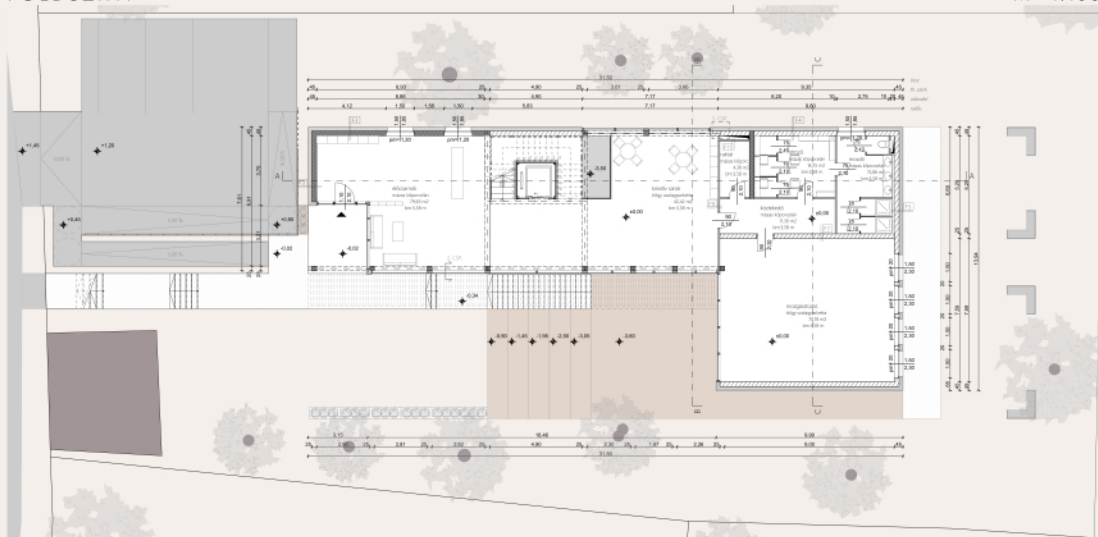
M=1:100



A választott helyszínré szabadon álló beépítési formában egy három szintes épület került lehelyezésre. A funkcióból adódóan fontos volt, hogy egy kellemes hangulatú viszonylag intim környezetet lehessen teremteni. A tervezés során lényegesnek tartottam, hogy az épület elegendő kertkapcsolattal rendelkezzen. Egy gyógyító, kellemes környezet kialakítására törekedtem, mely újra értelmezi a szabályos kórházi környezetet.

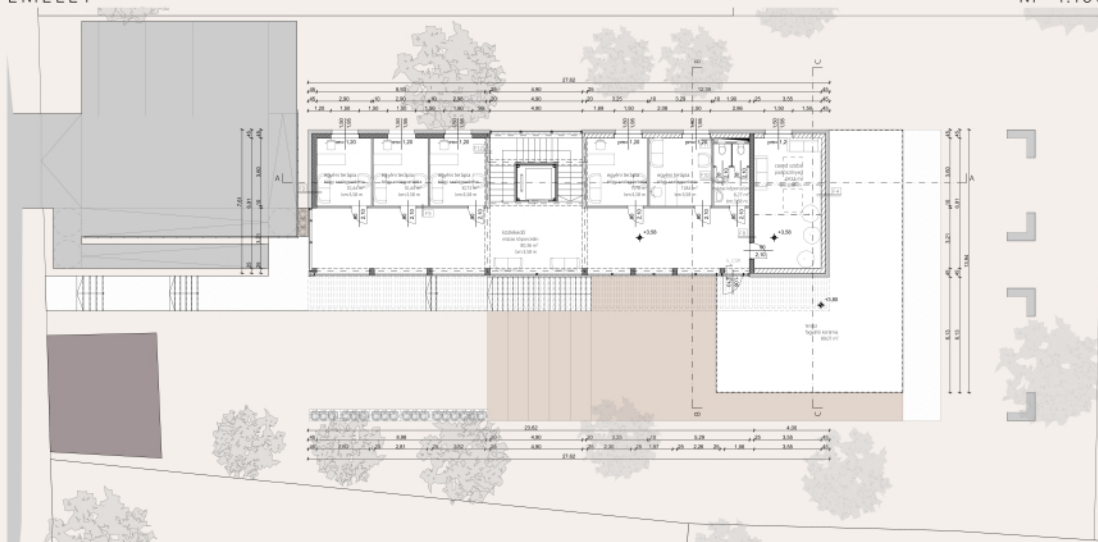
FÖLDSZINT

M=1:100



EMELET

M=1:100



A helyszíni adottságokból adódóan az épület az északi oldal irányába zártabb szerkesztésű. A déli oldal felé az alaprajz nyitottabb és a tereplejtés segítségével egy lépcsőzetes teraszos kiülő került kialakításra. Ez a kültéri rész kellően szabad, azonban eléggé elhatárolt az utcai forgalomtól. A természetes fény kiemelkedően fontos a jó közérzet szempontjából, így az épületen sok üvegfelület biztosítja az elegendő fény bejutását. A földszint és a -1. szint között a lépcső melletti födémáttöréssel vizuális kapcsolatot teremtettem, míg az emeleti szint az ott elhelyezkedő funkciókból adódóan kissé elhatárolódik az átmenő forgalomtól.



# HOMLOKZATOK

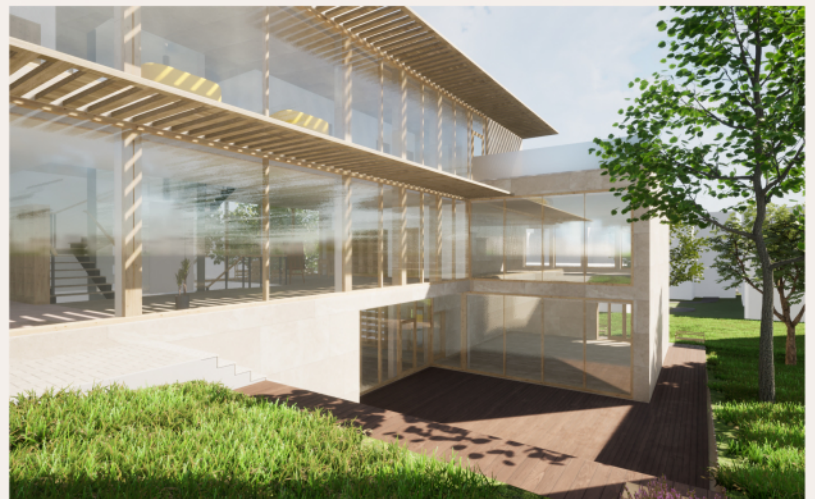
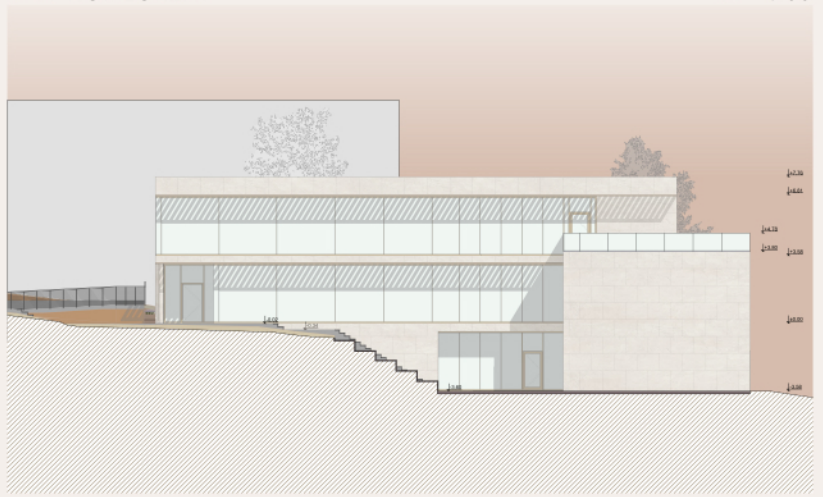
NYUGATI HOMLOKZAT

M = 1:100



DÉLI HOMLOKZAT

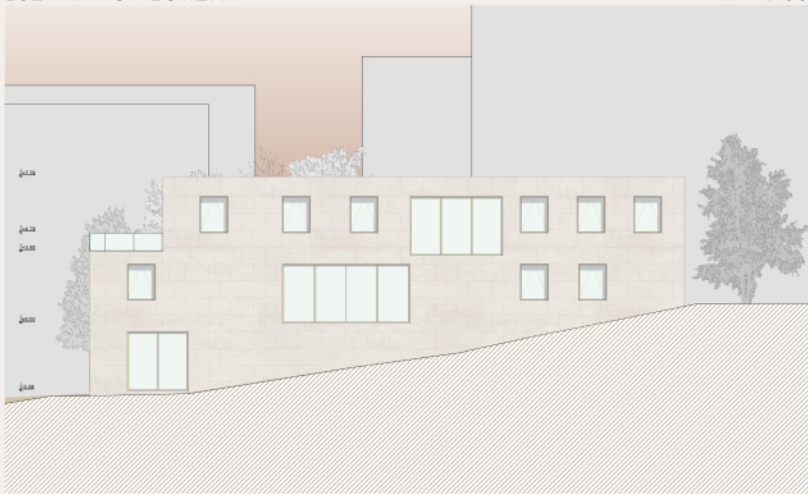
M = 1:100





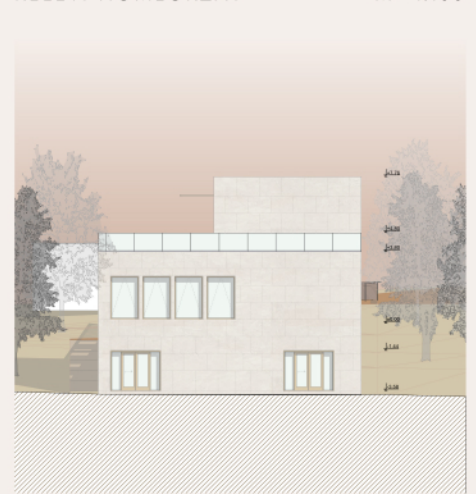
ÉSZAKI HOMLOKZAT

M = 1:100



KELETI HOMLOKZAT

M = 1:100

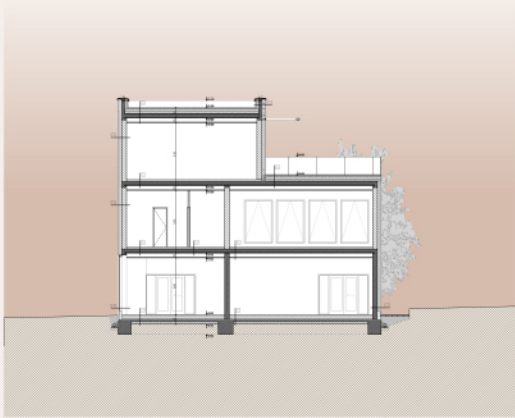




# METSZETEK

C-C METSZET

M = 1:100



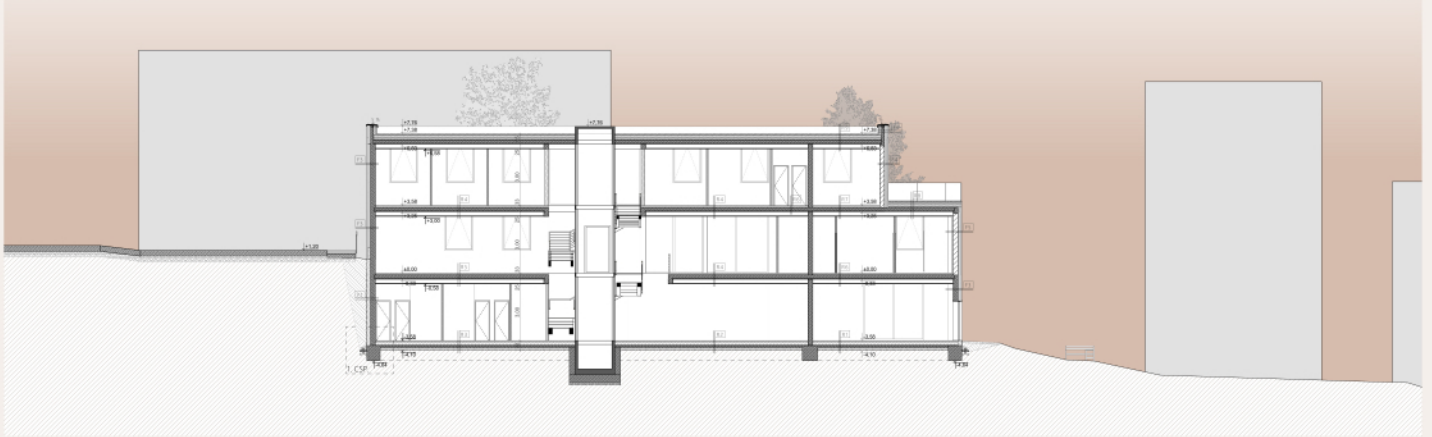
B-B METSZET

M = 1:100



A-A METSZET

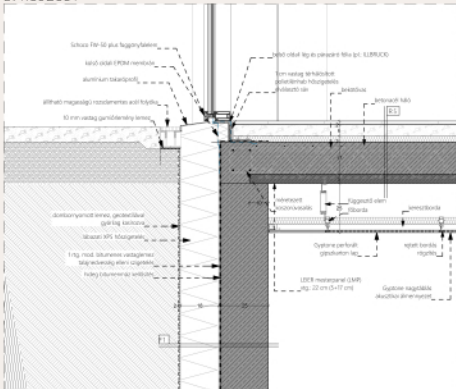
M = 1:100



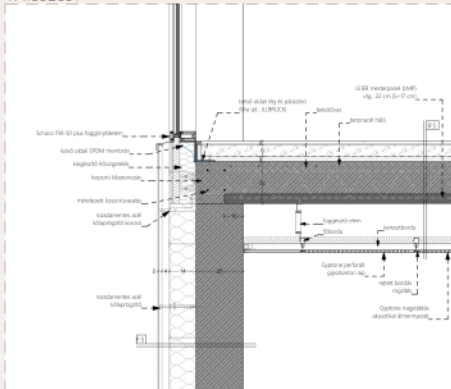
## RÉSZLETEK

M = 1:10

2. RÉSZLET



4. RÉSZLET



6. RÉSZLET

